


# ТЕМА 5. ИНФЛЯЦИЯ

## ПЛАН

- 1. Понятие и измерение инфляции**
  - 2. Причины инфляции**
  - 3. Экономические последствия инфляции**
  - 4. Инфляция и безработица**
- 
- A stylized, dark blue silhouette of a mountain range is positioned in the bottom right corner of the slide, extending from the right edge towards the center.

**Инфляция - это снижение покупательной способности денег, которое проявляется, чаще всего, в повсеместном повышении цен под влиянием денежных и денежных факторов, порожденных диспропорциями в экономике и экономической политикой.**



Инфляция может происходить в открытой и скрытой (подавленная) формах.


- ◆ **Скрытая инфляция** - цены контролируются государством и формально не растут; обесценивание денег выражается здесь в росте дефицита.
- ◆ Для рыночной экономики характерна **открытая инфляция** - устойчивая тенденция роста **общего уровня цен**.

**Дефляция (deflation)** – устойчивая тенденция снижения общего уровня цен.

**Снижение цен, как правило, сопровождается кризисными ситуациями в экономике, результатом которых бывает:**

- ◆ разорение компаний,
- ◆ падение доходов населения,
- ◆ рост безработицы,
- ◆ экономическая стагнация или депрессия.

# Индексы цен

- ◆ **Индекс потребительских цен (ИПЦ, индекс инфляции, англ. Consumer Price Index, CPI)** — один из видов индексов цен, созданный для измерения среднего уровня цен на товары и услуги (потребительской корзины) за определённый период в экономике
  - **Индекс цен производителей (ИЦП)** рассчитывается как стоимость корзины товаров производственного назначения (промежуточной продукции) и включает, например, в США 3200 наименований.
  - **Дефлятор ВВП (D)** рассчитывается на основе стоимости корзины конечных товаров и услуг, произведенных в экономике в течение года.
- 

Согласно процентному соотношению продовольственной корзины, в 2015 г. житель России должен ежедневно получать:

350 г хлебобулочных изделий, 270 г картофеля, 350 г овощей, 150 г фруктов, 750 г кисломолочной продукции, 50 г сладкого, половина яйца, 50 г рыбопродукции, 160 г мяса, 0,01 г соли и других



# Индексы потребительских цен (ИПЦ)

## 1. Индекс Ласпейреса ( $P_L$ )-

Сравнение стоимости потребительской корзины базисного года со стоимостью этой же корзины в отчетном году.

$$P_L = \frac{\sum p_1 q_0}{\sum p_0 q_0}$$

$q_0$  – количество  $i$ -го товара в наборе товаров

базисного года;

$p_0$  – цена  $i$ -го товара в базисном году;

$p_1$  – цена  $i$ -го товара в отчетном году.

## 2. Индекс Пааше ( $P_p$ ):

Сравнение стоимости потребительской корзины текущего года со стоимостью этой же корзины в отчетном году.

$$P_P = \frac{\sum p_1 q_1}{\sum p_0 q_1}$$

$q_1$  – количество  $i$ -го товара в наборе товаров отчетного года;

$p_0$  – цена  $i$ -го товара в базисном году;

$p_1$  – цена  $i$ -го товара в отчетном году.



# Пример

	Базисный год	Отчетный год
Цена мяса	5 руб.	10 руб.
Цена рыбы	3 руб.	4 руб.
Потребление мяса	10 кг.	9 кг.
Потребление рыбы	8 кг.	11 кг.

# Решение

$$P_L = \frac{\sum p_1 q_0}{\sum p_0 q_0}$$

$$P_L = \frac{10 * 10 + 4 * 8}{5 * 10 + 3 * 8} = \frac{132}{74} = 1,78$$

$$P_P = \frac{\sum p_1 q_1}{\sum p_0 q_1}$$

$$P_P = \frac{10 * 9 + 4 * 11}{5 * 9 + 3 * 11} = \frac{134}{78} = 1,72$$

Годовой темп инфляции ( $\pi$ )  
рассчитывается по формуле:

$$\pi = \frac{P - P_{-1}}{P_{-1}} * 100\%$$

где  $P$  – уровень цен в данном году,  
 $P_{-1}$  – уровень цен в прошлом  
году.

Пример.

$$\pi = \frac{198 - 185}{185} * 100\% = 7\%$$

# Динамика инфляции в России

Год	Значение
2000	20,2%
2001	18,6%
2002	15,1%
2003	12,0%
2004	11,7%
2005	10,9%
2006	9,0%
2007	11,9%
2008	13,3%
2009	8,8%
2011	6.5%
2012	6.6%
2013	6.5%
2014	11.4%

# Инфляция в ряде стран мира в 2014 году

Страна	Темп инфляции
Бразилия	7.14
Китай	1.6
Зона евро	-0.30
Франция	-0.40
Германия	0.10
Индия	5.11
Италия	-0.19
<b>Соединенные Штаты</b>	<b>-0.10</b>
Япония	2.40
Россия	14.00
Швейцария	-0.50
Турция	7.24

# По темпам различают:

- а) ползучую инфляцию (цены растут менее чем на 10% в год);
- б) галопирующую инфляцию – от 10% в год.
- в) гиперинфляцию (рост цен более чем на 50% в месяц в течение как минимум трех месяцев подряд).



# Две основные причины (два вида) инфляции

1. Инфляция спроса.
2. Инфляция издержек.

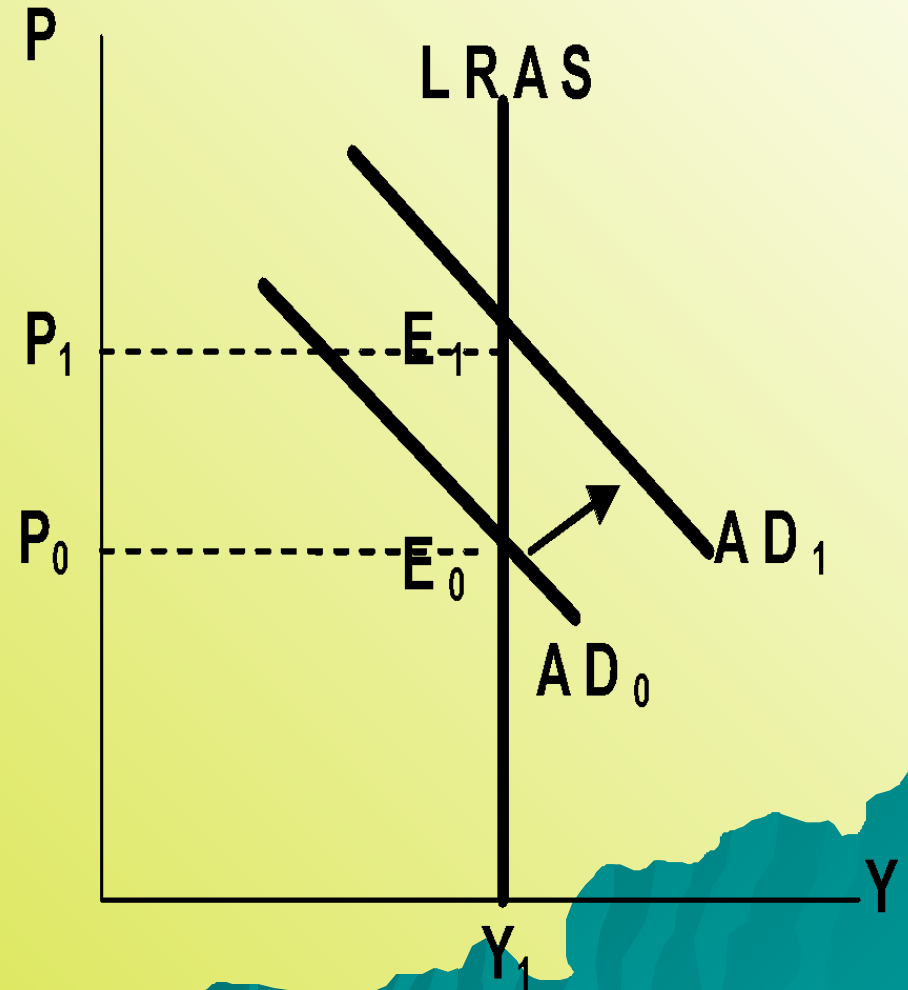
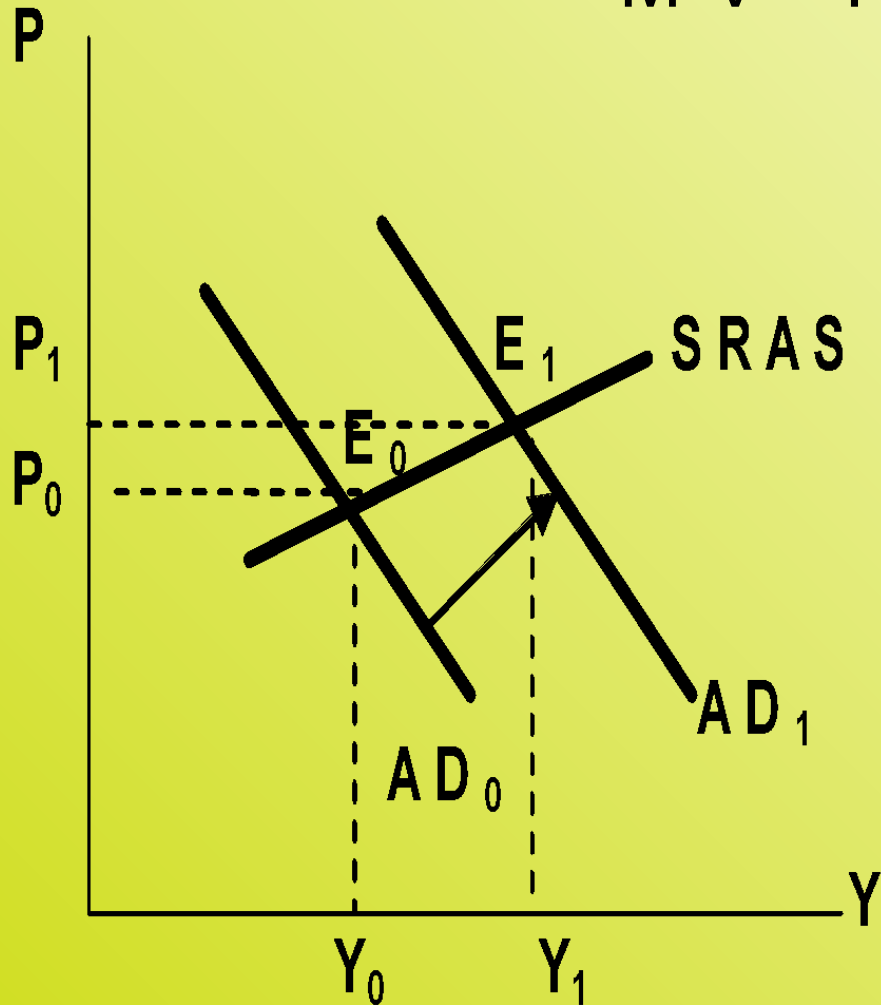


# Инфляция спроса

А. Краткосрочный период

Б. Долгосрочный период

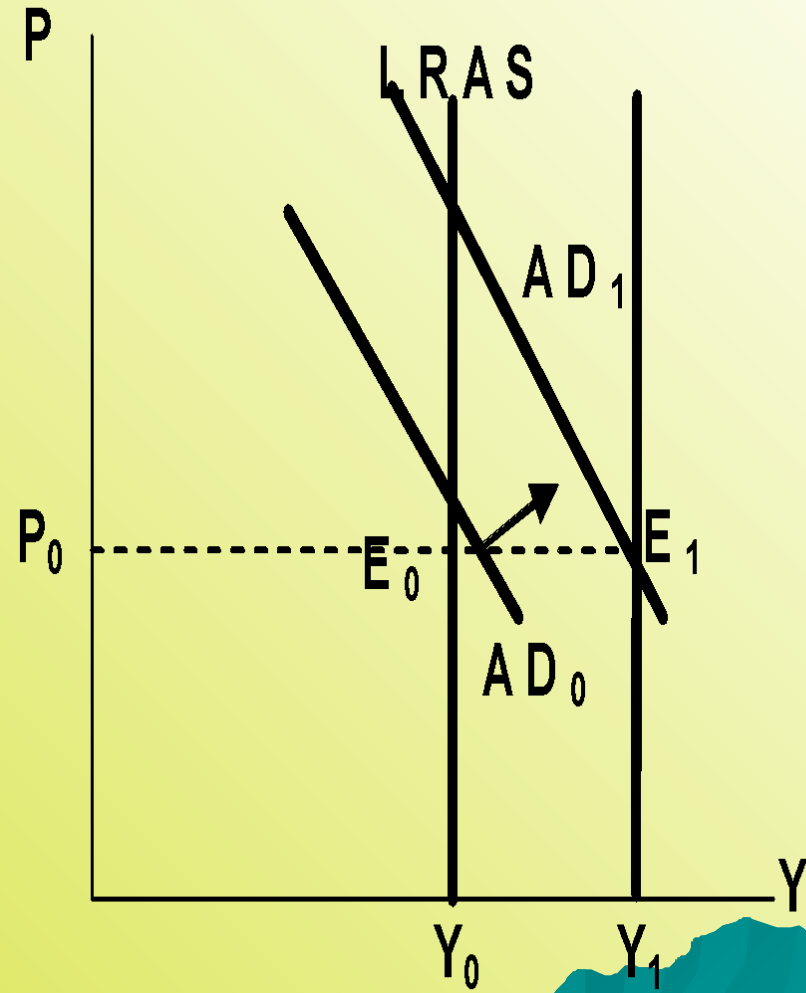
$$M \cdot V = P \cdot Y$$



# «Монетарное правило»

ЭКОНОМИСТОВ-  
МОНЕТАРИСТОВ :

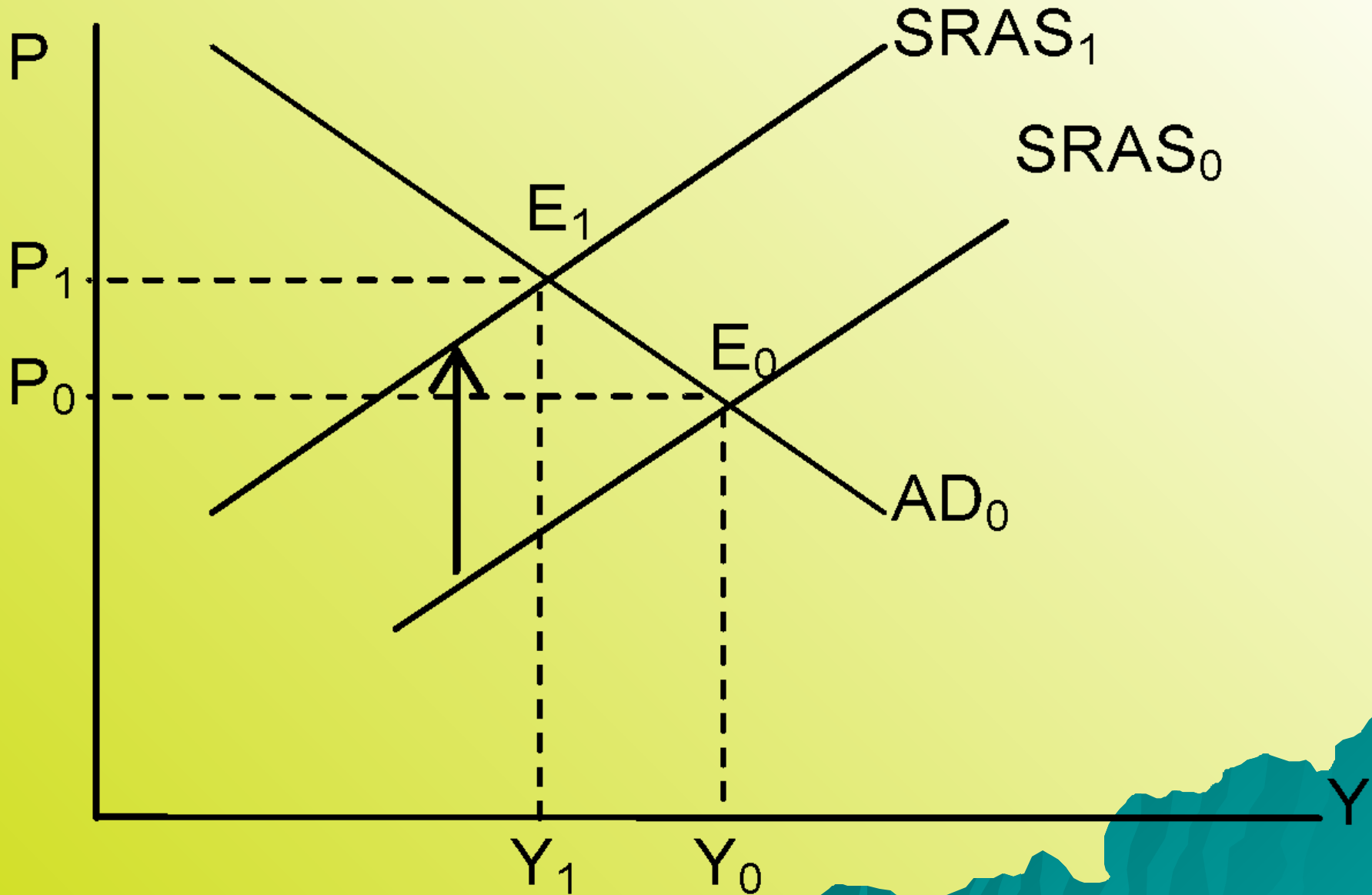
чтобы уровень цен в  
экономике был  
стабилен,  
правительство  
должно  
поддерживать темп  
прироста денежной  
массы на уровне  
средних темпов роста  
реального ВВП.



Инфляция предложения (cost-push inflation) - рост цен объясняется сокращением совокупного предложения, связанным с возрастанием издержек:

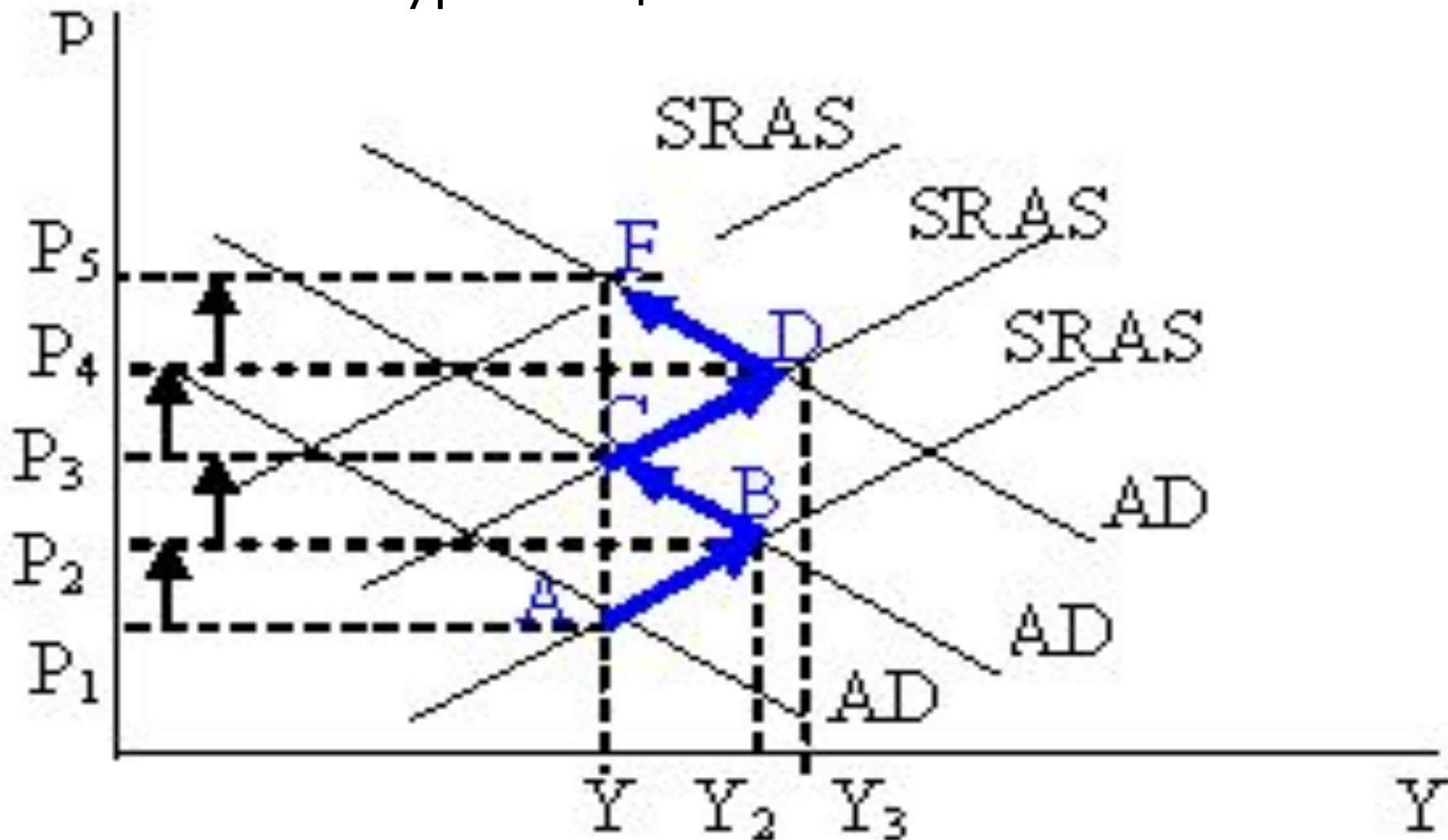
- ◆ это увеличение номинальной заработной платы,
- ◆ рост цен на сырье и энергию,
- ◆ монополизация экономики.

# Инфляция издержек




# Инфляционная спираль

Рост уровня цен провоцирует повышение заработной платы, а рост заработной платы ведет к повышению уровня цен.



# Издержки предсказуемой инфляции

- 1. Возникновение *особого инфляционного налога.***
  - 2. «Издержки *стоптанных башмаков*».**
  - 3. «Издержки *меню*».**
  - 4. Неудобство *жизни при* меняющихся *ценах.***
  - 5. Повышенные *налоговые обязательства* фирм.**
- 

**Цены выросли на 100% с  
момента понесения  
затрат**


**ТС фирмы = 100 руб.,  
TR = 200 руб  
П = 100 руб.  
t = 50%.**

**П прибыль после  
уплаты налога = 50 руб.**

**ТС фирмы = 100 руб.,  
TR = 400 руб  
П = 300 руб.  
t = 50%.**

**П прибыль после  
уплаты налога = 150  
руб.**

# Издержки непредвиденной инфляции

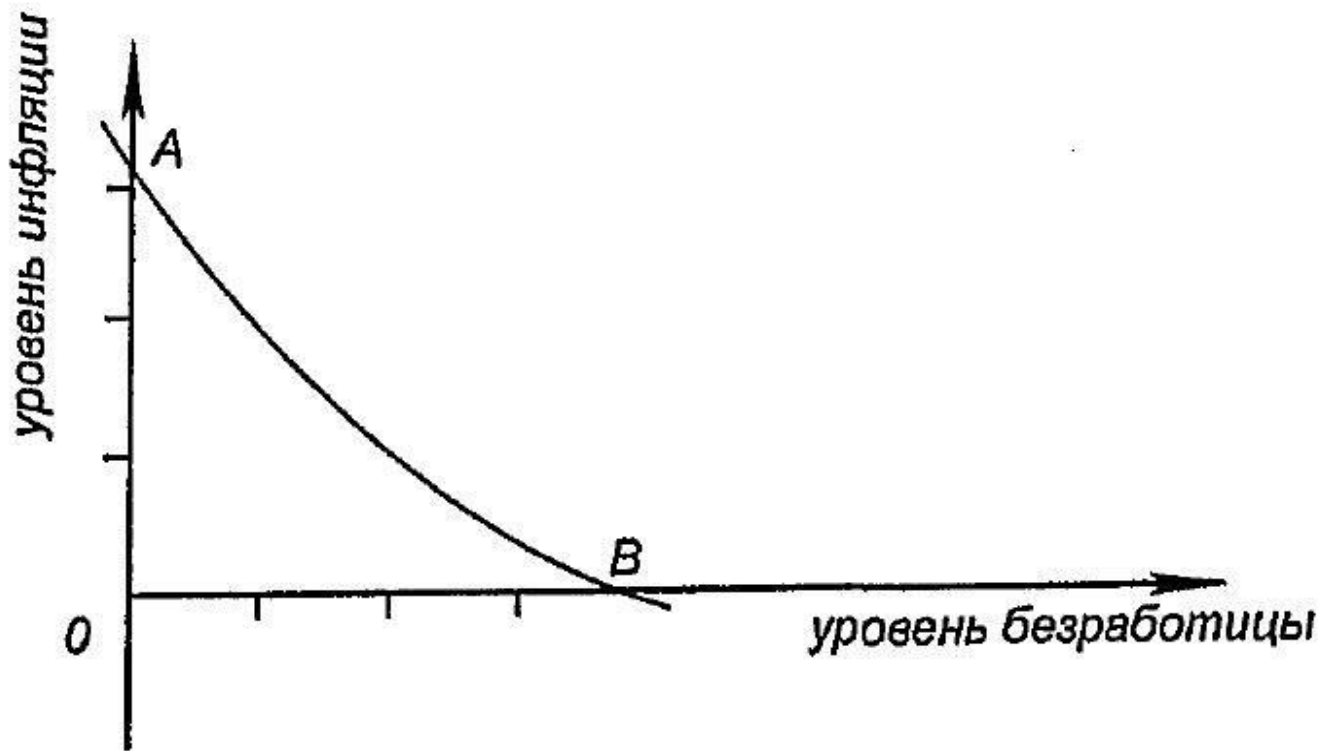
1. Резкое обесценивание денежных сбережений фирм и населения.
  2. Перераспределение богатства от кредиторов к должникам.
  3. Перераспределение богатства от людей с фиксированными доходами к тем, чьи доходы гибко реагируют на изменение цен.
  4. Увеличение инвестиционных рисков, соответственно сокращение инвестиций.
- 



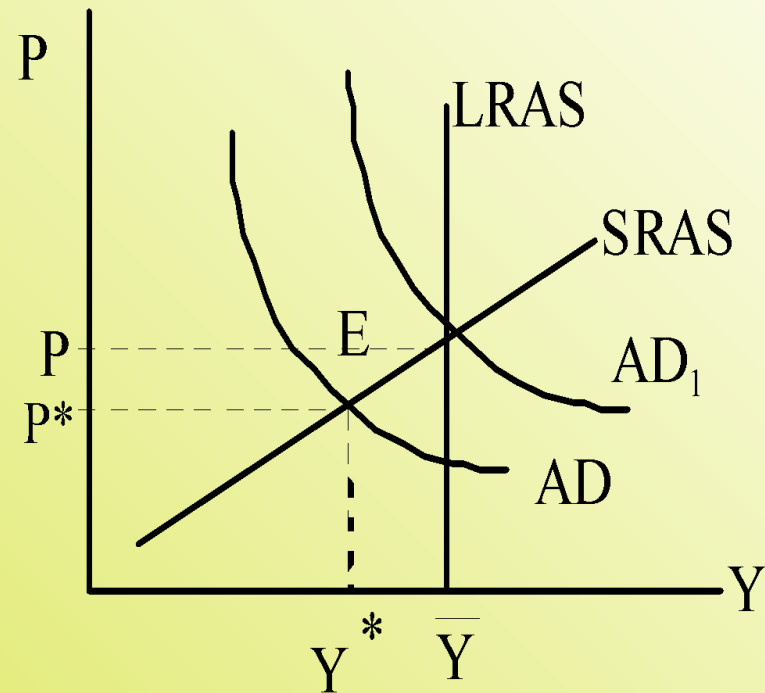
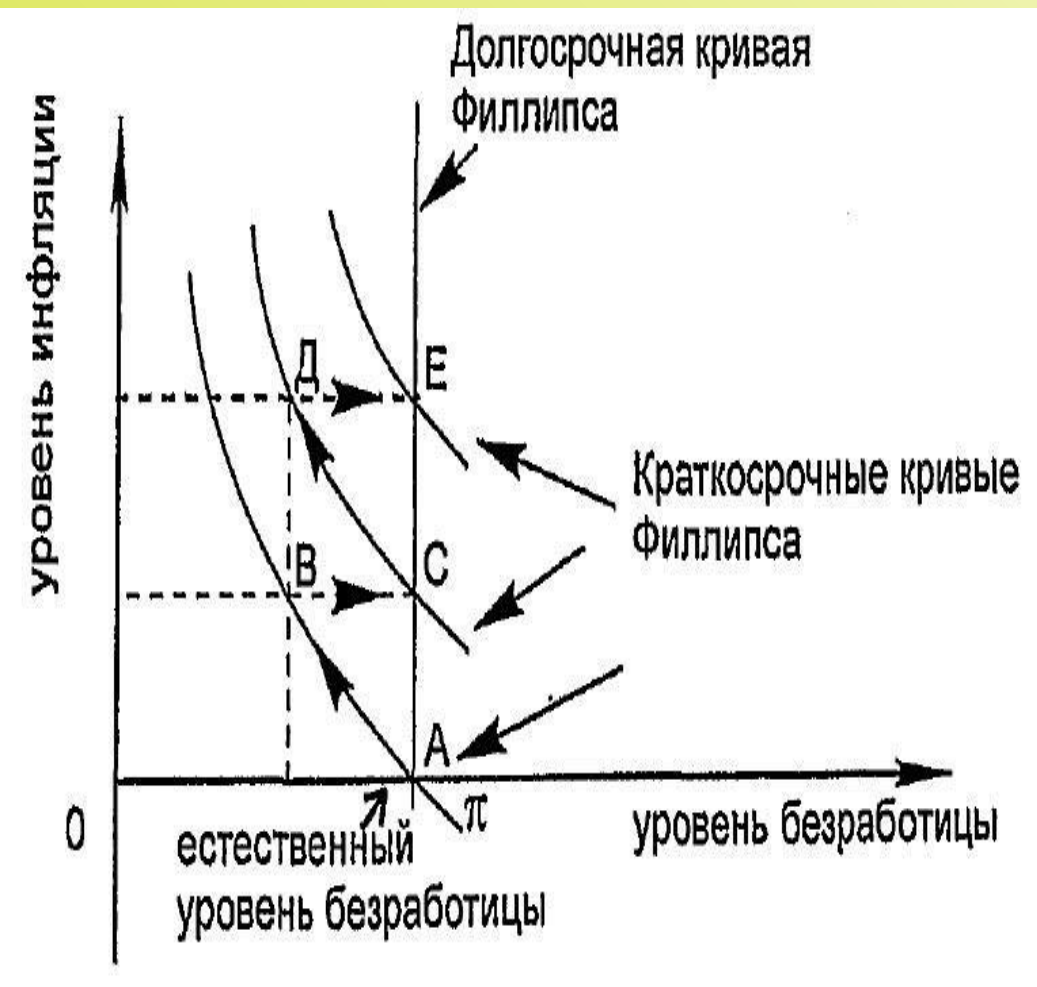
# Кривая Филлипса (*Phillips curve*)

Кривая на графике, показывающая взаимозависимость между безработицей и инфляцией.

В краткосрочном периоде между уровнем инфляции и уровнем безработицы существует обратная зависимость:



# Кривые Филлипа в долгосрочном и краткосрочном периодах



По современная трактовке кривой Филлипса  
рост цен зависит от:

- ◆ - ожидаемой инфляции;
- ◆ - отклонения безработицы от ее естественного уровня, т.е. от циклической безработицы;
- ◆ - шоков предложения

Это можно выразить уравнением:

$$p = p_e - \beta(u - \bar{u}) + \varepsilon, \text{ где}$$

- ◆  $p$  - темп инфляции,
- ◆  $p_e$  - ожидаемый темп инфляции,
- ◆  $\beta$  - параметр, показывающий чувствительность инфляции к уменьшению безработицы,
- ◆  $u$  - фактический уровень безработицы,
- ◆  $\bar{u}$  - естественный уровень безработицы,
- ◆  $\varepsilon$  - параметр, отражающий воздействие шоков предложения на инфляцию.