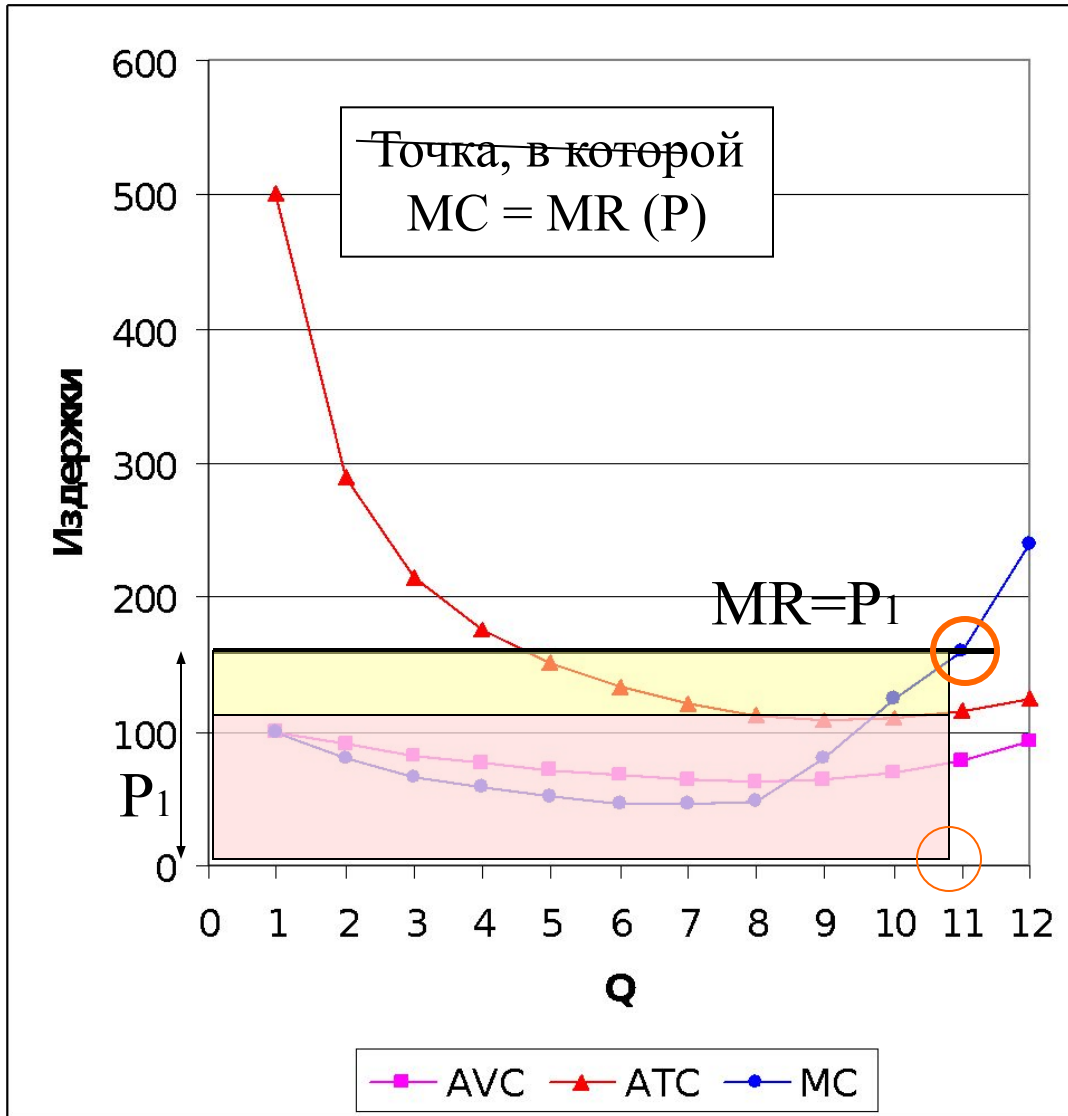


**Поведение фирмы на
рынке совершенной
конкуренции в
краткосрочном периоде**

Демонстрационный материал к уроку



Условие максимизации
прибыли конкурентной
фирмы: $MC = MR (P)$

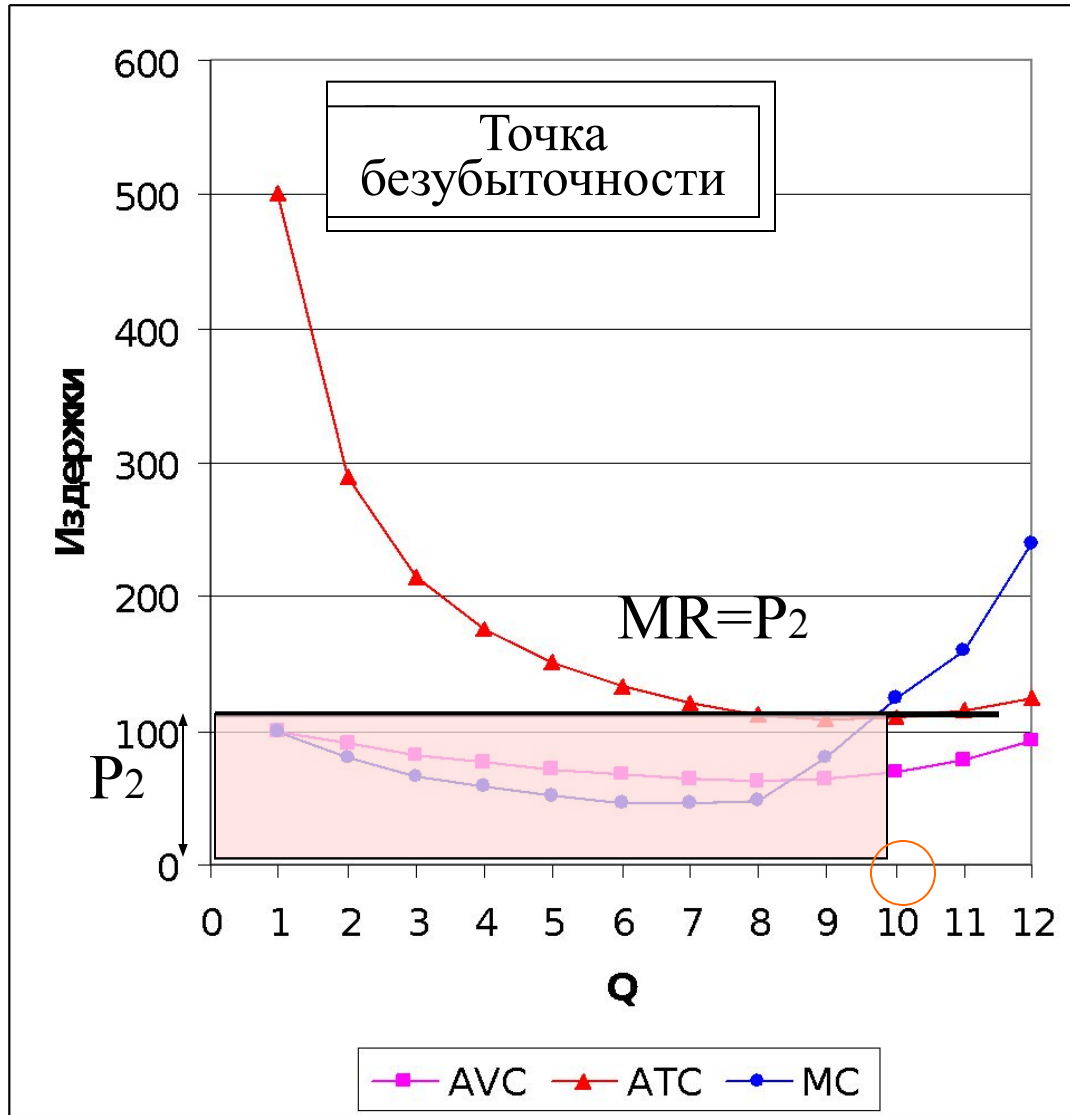
Выручка

И
Издержк

Экономическая
прибыль

При цене P_1 11 единиц —
оптимальный выпуск, т.
к. в этом случае фирма
максимизирует
прибыль.

Условие максимизации
прибыли: $MC=MR (P)$

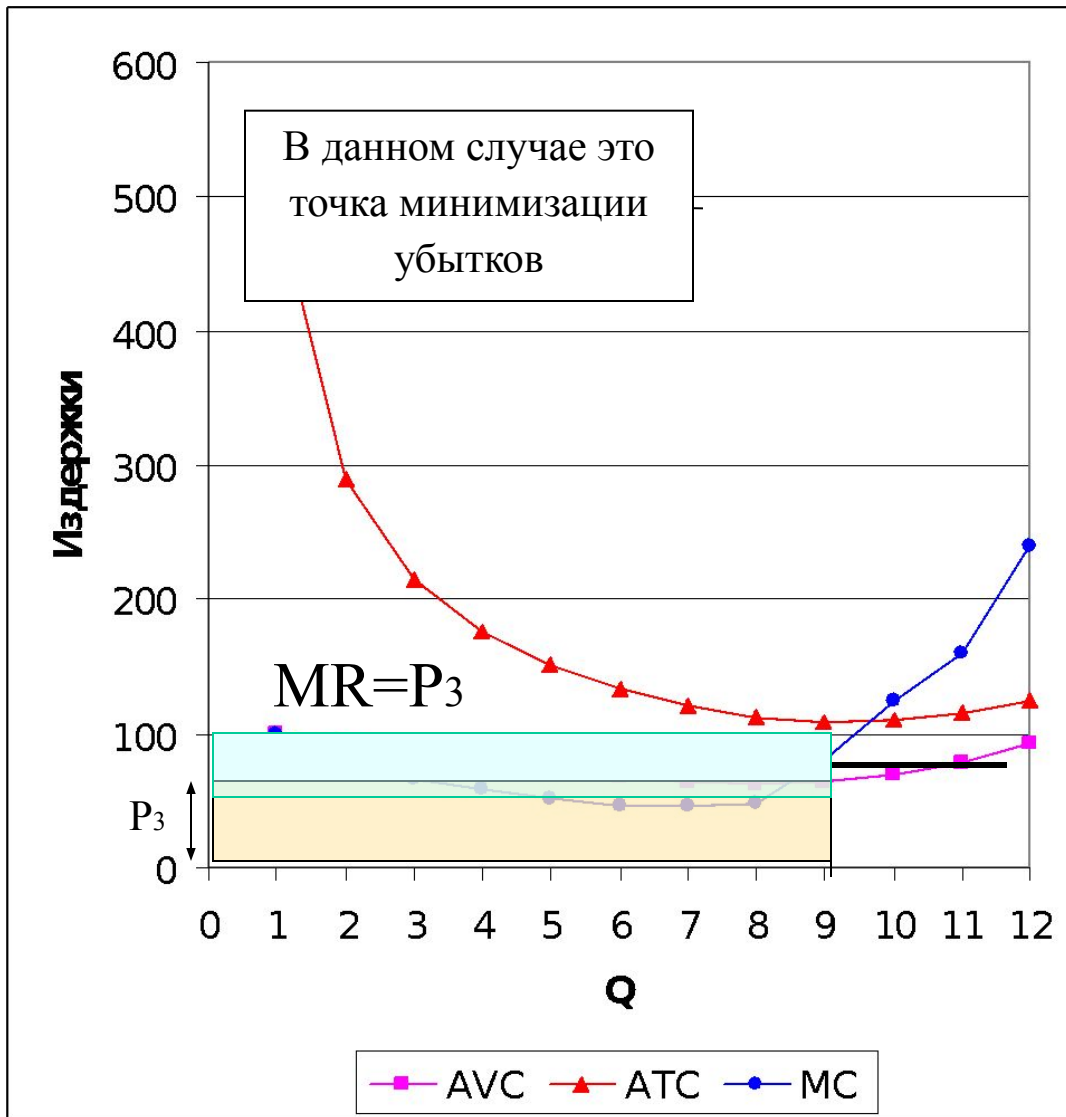


Выручка

Издержки
и

Экономическая
прибыль равна 0
(фирма получает
только нормальную
прибыль)

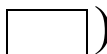
При цене P_2 10 единиц –
оптимальный выпуск, т.
к. в этом случае фирма
максимизирует
прибыль.




Условие максимизации прибыли: $MC=MR (P)$

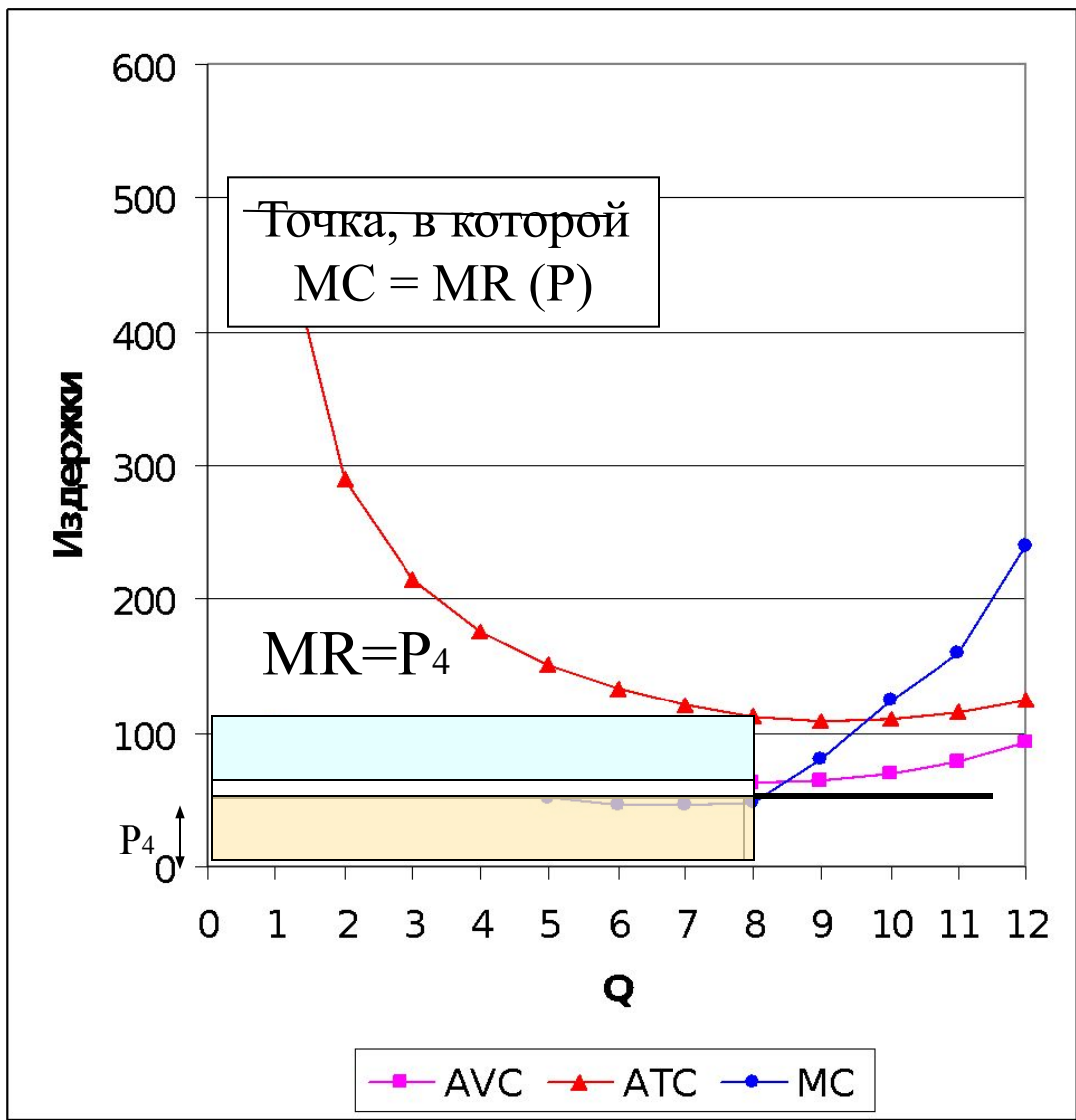
Издержки
и

Выручка

Выручка меньше издержек и экономическая прибыль отрицательная, т.е. фирма несет убытки (площадь четырехугольника )...


...но эти убытки меньше постоянных затрат (площадь четырехугольника ).

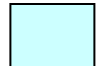
В данной ситуации фирма, скорее всего, будет продолжать работать. Почему?



Условие максимизации
прибыли: $MC = MR (P)$

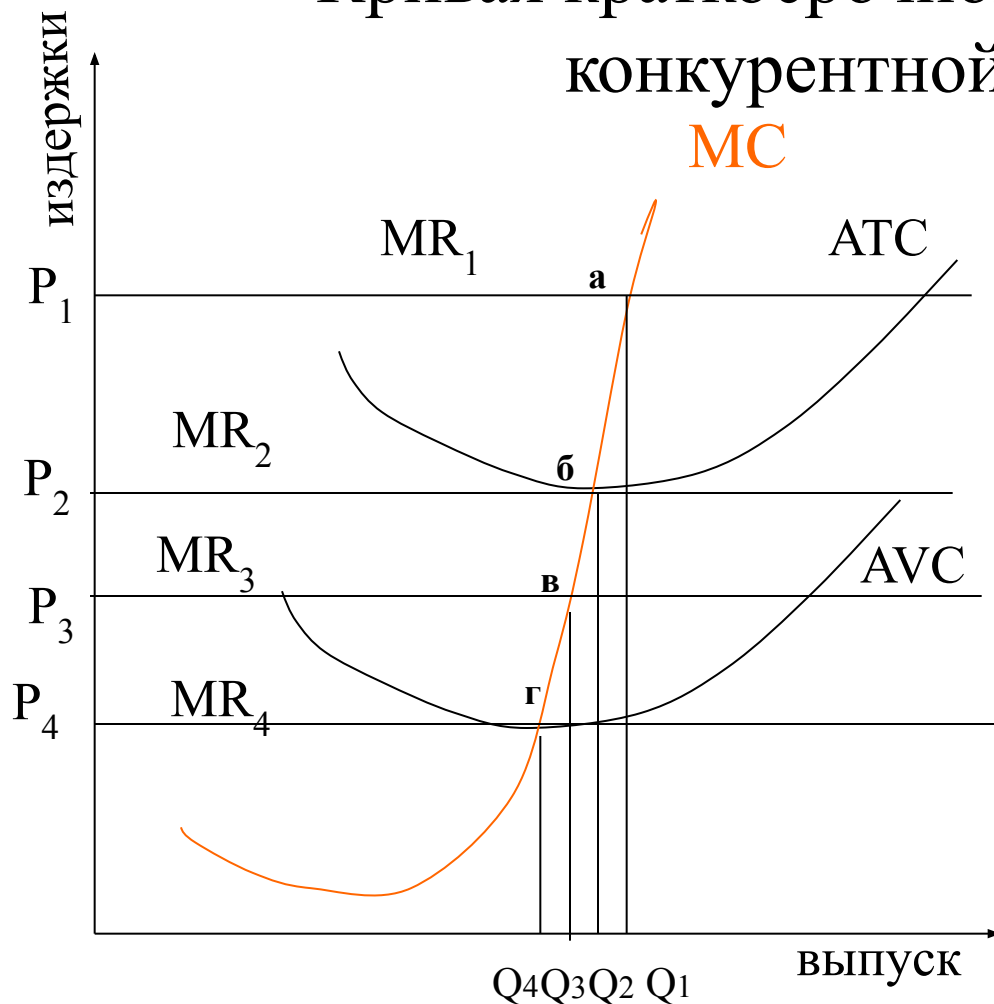
Издержк
и
Выручка

Выручка меньше
издержек и
экономическая прибыль
отрицательная, т.е. фирма
несет убытки (площадь
четырехугольника )...

...и эти убытки превышают
размеры постоянных затрат
(площадь
четырехугольника ).

В данной ситуации фирма, скорее всего, закроется. Почему?

Кривая краткосрочного предложения конкурентной фирмы



При цене P_1 фирма будет выпускать Q_1 единиц товара, получая при этом экономическую прибыль.

При цене P_2 фирма будет выпускать Q_2 единиц товара, получая при этом только нормальную прибыль (точка безубыточности).

При цене P_3 фирма будет производить Q_3 единицы товара, стремясь минимизировать убытки. Она не прекратит выпуск, т.к. за счет выручки покрывает все переменные издержки и часть постоянных (в точке «с» $AVC < P_3 < ATC$), т.е. ее убытки будут меньше, чем постоянные затраты.

Точка «г» — точка закрытия фирмы. При цене ниже P_4 фирма будет нести убытки, превышающие постоянные затраты во всех точках, лежащих на кривой MC ниже точки г $P < AVC$.

Участок кривой предельных издержек фирмы MC , расположенный выше кривой ее средних переменных издержек AVC (от т. г и выше), представляет собой **кривую краткосрочного предложения конкурентной фирмы**