

1. Предмет и методы экономической теории.

Проблема экономического выбора

- 1.1. Экономические потребности и экономические блага. Экономические ресурсы и проблема выбора в экономике. Производственные возможности и альтернативные издержки.
- 1.2. Экономические системы: содержание, особенности и модели.

Экономическая теория (экономика):

1. Наука о выборе, который осуществляют экономические субъекты.
2. Общественная наука, которая изучает поведение людей и групп в производстве, распределении и потреблении материальных благ в целях удовлетворения потребностей при ограниченных ресурсах (понимая это не в физическом смысле, хотя оно имеет место, а как невозможность полного удовлетворения потребностей всех членов общества одновременно и полно), что порождает конкуренцию за их использование.

(Как наука возникла в XVI - XVII веке в период становления капитализма)

Фундаментальные экономические условия

1. Безграничность потребностей
2. Ограниченность (редкость) ресурсов

Экономическими потребностями - недостаток чего-либо необходимого для поддержания жизнедеятельности и развития личности, фирмы и общества в целом.

Экономические ресурсы (факторы производства) - это то, с помощью чего производятся экономические блага. К важнейшим из них относятся земля, труд, капитал, предпринимательские способности и информация.

Понятие экономического и неэкономического блага

Неэкономическое благо – благо неограниченное, его хватает для удовлетворения всех потребностей, ради обладания данным благом не возникает конкуренции

Экономическое благо – благо ограниченное, его не хватает для удовлетворения всех потребностей, ради обладания данным благом возникает конкуренции

Предмет экономической теории - способ рационального использования ресурсов для наиболее полного удовлетворения потребностей субъектов.

Сфера исследования - экономическая жизнь или среда, в которой осуществляется хозяйственная деятельность

Объект исследования - экономическое явление

Субъект исследования - человек, группа людей, государство

Позитивный подход - предполагает, что экономику необходимо изучать как естественную. точную науку и ничего не оценивать.

Нормативный подход - предполагает изучение построенных моделей. строит наилучшую модель и ищет пути перехода к этой модели.

Микроэкономика - раздел экономической теории в котором изучается функционирование отдельных экономических субъектов.

Мезоэкономика - раздел экономической теории в котором изучается функционирование определенных подсистем национальной экономики или отраслей народного хозяйства.

Макроэкономика - раздел экономической теории в котором изучается функционирование национальной экономической системы в целом.

Супермакроэкономика - раздел экономической теории в котором изучается функционирование мировой экономики в целом.

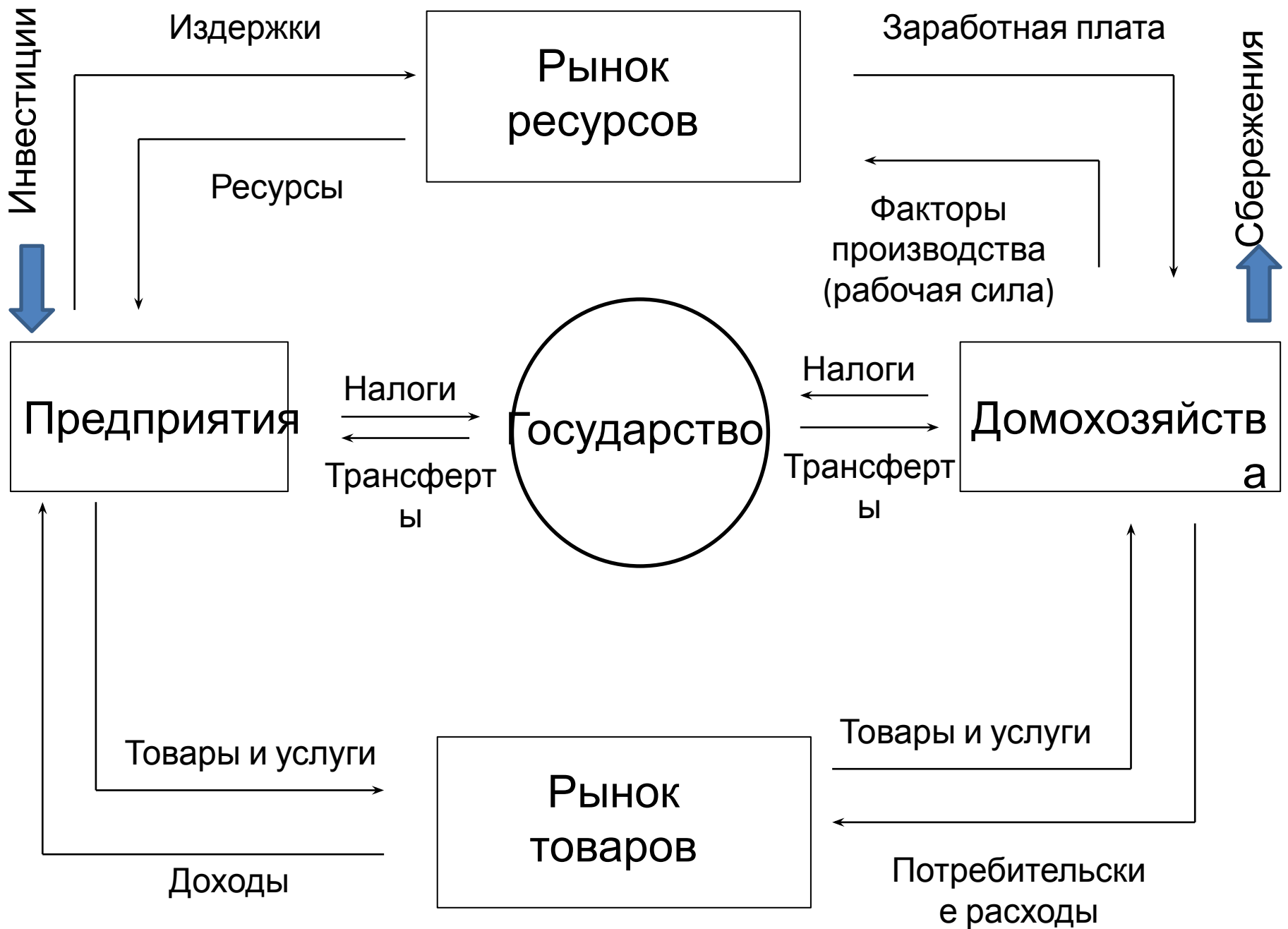
Основные методы

Метод научной абстракции - состоит в очищении объекта исследования от случайного, временного и определении постоянных, типичных, характерных черт (основной метод).

Экономико-математическое моделирование - создание математических моделей и их анализ.

Экономическая модель - это формализованное описание экономического процесса или явления, структура которого определяется как его объективными свойствами, так и субъективным целевым характером исследования.

Экономический эксперимент - это искусственное воспроизведение экономического явления или процесса с целью его изучения в наиболее благоприятных условиях и дальнейшего практического применения.



Типы ресурсов

Земля - природные ресурсы (полезные ископаемые, леса, вода, воздух, территории и т.д.).

Труд - физические и умственные способности человека которые он использует в производстве (кроме предпринимательских способностей).

Капитал - предметы, произведенные системой для использования в процессе производства (здания, сооружения. дороги, станки и т.д.). ***Деньги не являются экономическим ресурсом.***

Предпринимательские способности (выделил А. Маршалл в 1890 году):

- а) способность к риску своим и чужим капиталом;*
- б) способность нести ответственность;*
- в) способность комбинировать и координировать ресурсы;*
- г) способность к творчеству.*

Экономические системы

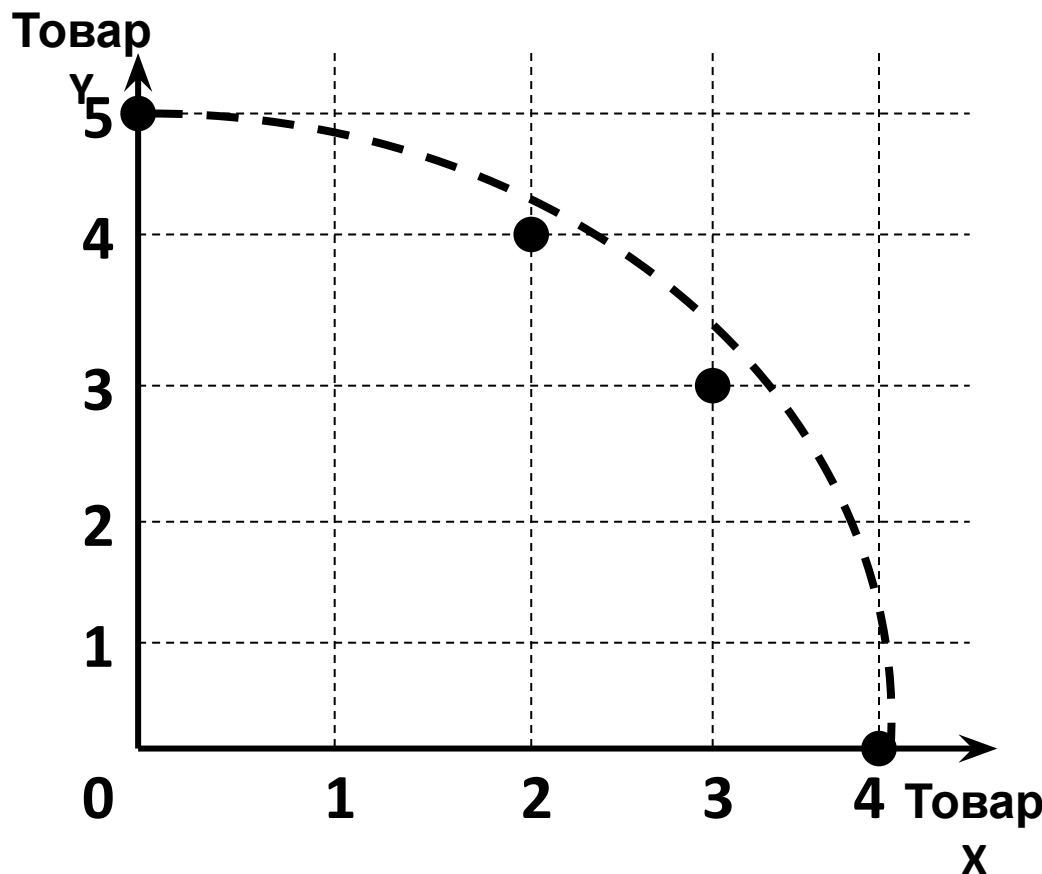
Доиндустриальная	Индустриальная	Постиндустриальная
Главная сфера экономики		
Сельское хозяйство	Промышленность	Сфера услуг
Лимитирующий фактор		
Земля	Капитал	Информация
Господствующая социальная группа		
Землевладельцы	Собственники капитала	Собственники информации

Альтернативная стоимость . Проблема выбора

Предпосылки (упрощения)

1. Производятся два альтернативных товара.
2. Количество и качество ресурсов дано и неизменно.
3. Технология производства неизменна.
4. Эффективное производство (полная занятость).

Варианты	Товар X	Товар Y
A	0	5
B	2	4
C	3	3
D	4	0



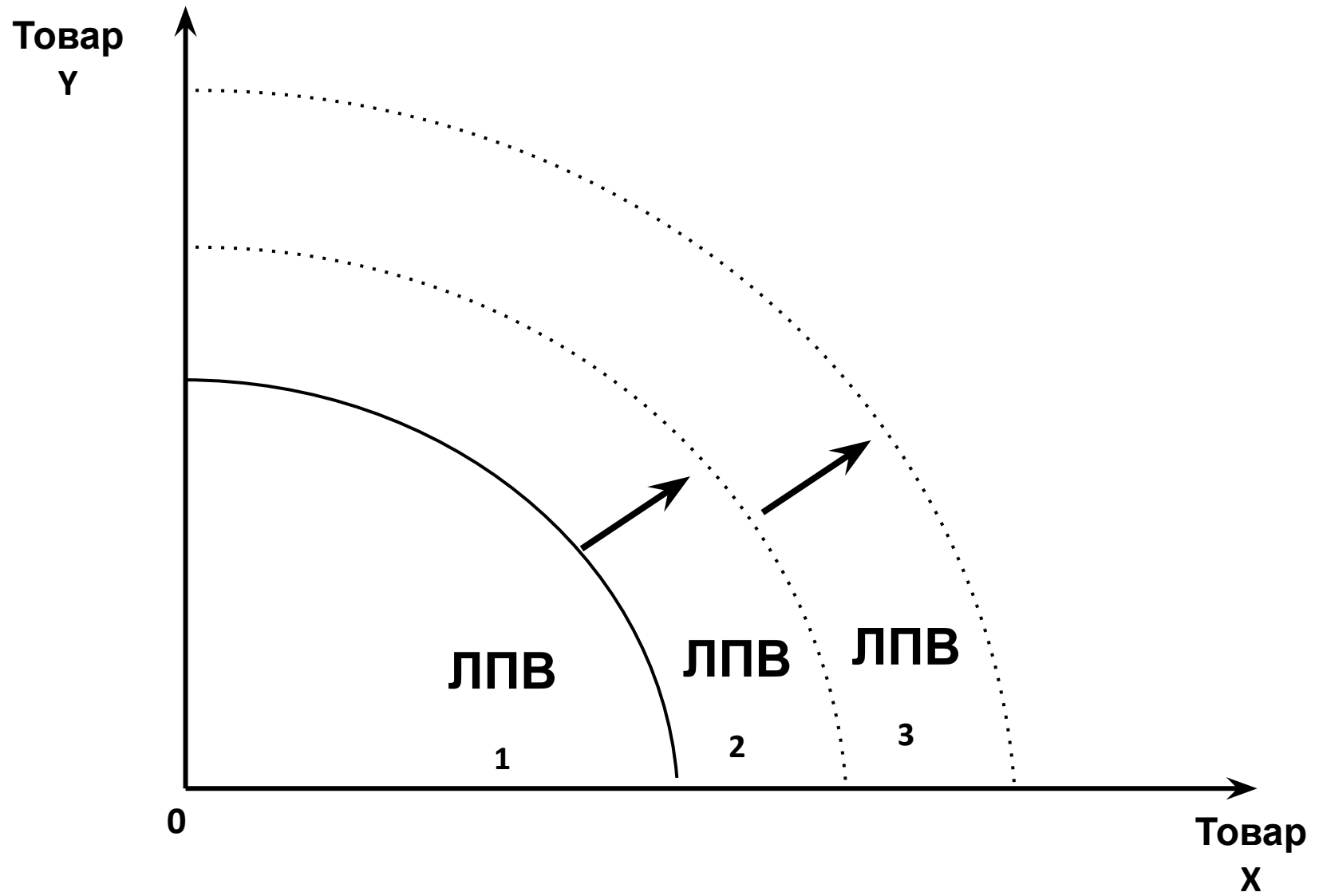
производственных возможностей (ГПВ),
Линия производственных возможностей (ЛПВ),
Кривая трансформации (КТ) - геометрическое место точек, каждая из которых обозначает наибольший объем производства при заданных предпосылках¹²

Варианты	Товар X	Товар Y	Альтернативная стоимость товара X	Альтернативная стоимость товара Y
A	0	5		2/1
B	2	4	1/2	1/1
C	3	3	1/1	1/3
D	4	0	3/1	

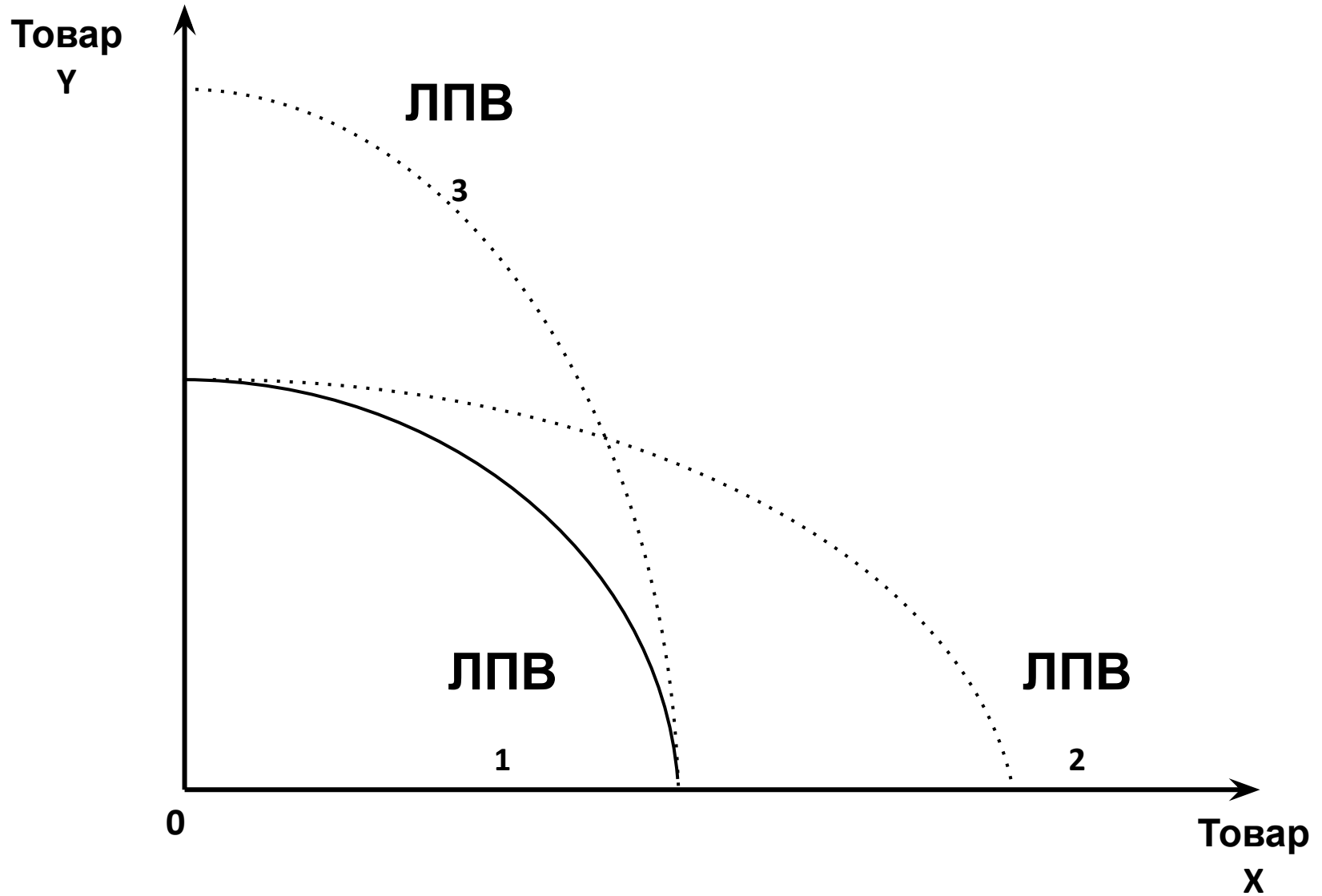
Следствия

1. Общество должно осуществлять выбор на границе производственных возможностей (внутри нерационально, снаружи невозможно).
1. Для экономического роста необходимо изменение количества ресурсов или технологии производства.
1. По мере увеличения производства и выпуска данного товара растет его альтернативная стоимость.

Иллюстрация экономического роста посредством ЛПВ



Сдвиг ЛПВ при одностороннем расширении одного из видов производств



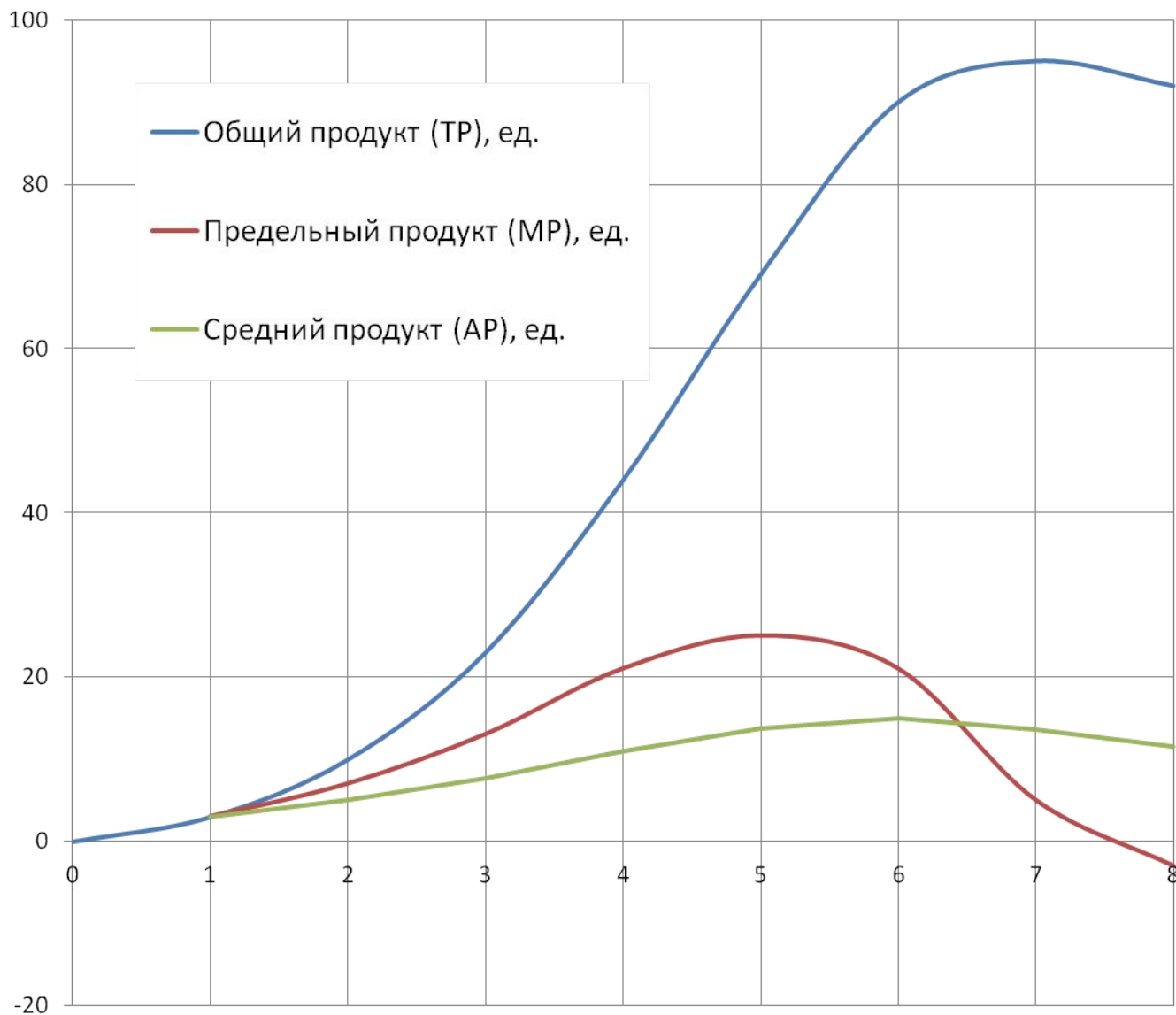
Альтернативная стоимость - цена выбора, которая заключается в том количестве товара от которого приходится отказаться, чтобы произвести единицу данного товара.

Закон убывающей доходности - состоит в последовательно уменьшающейся дополнительной продукции, полученной при добавлении равных порций изменяющихся затрат к постоянному количеству фиксированных затрат.

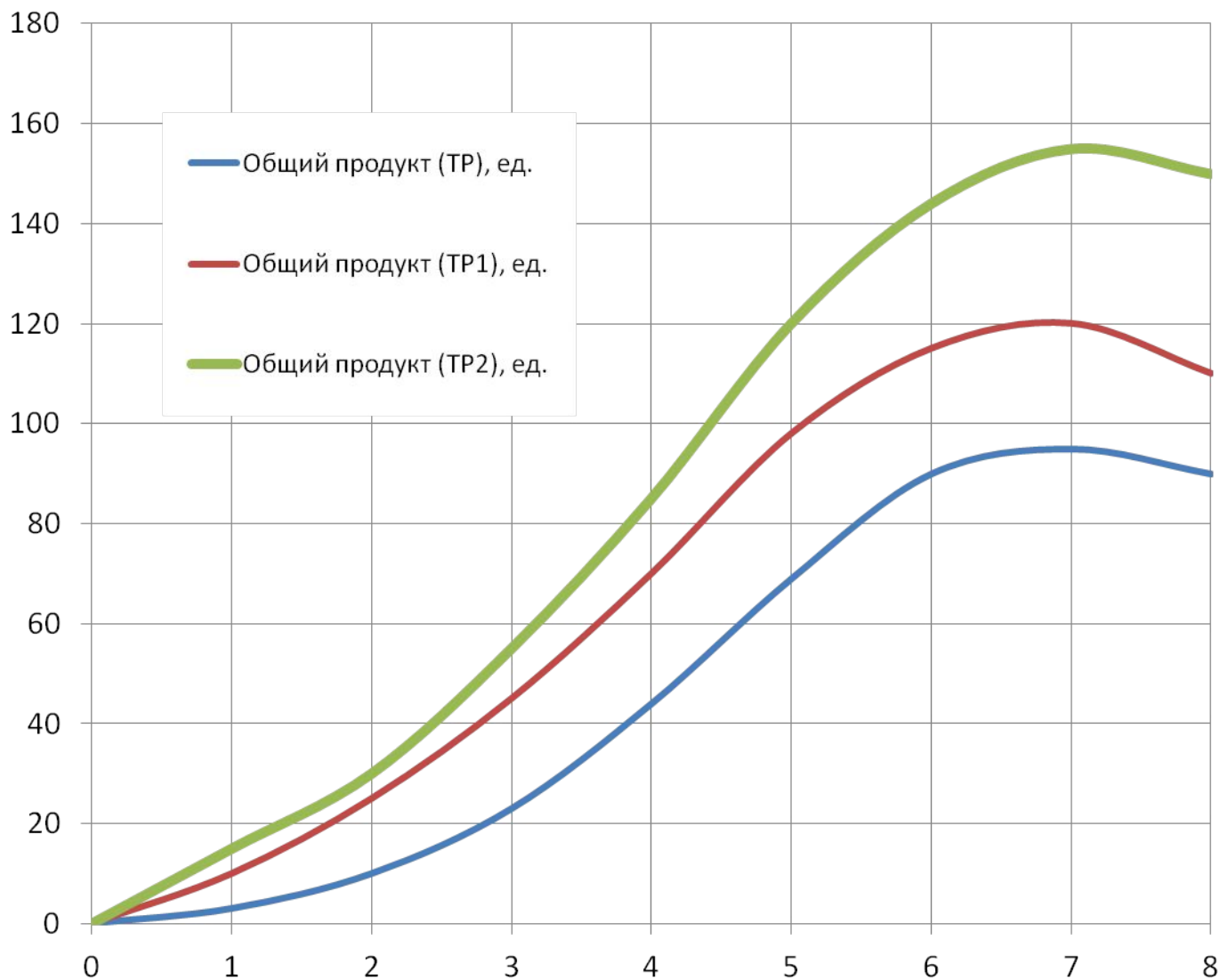
Закон убывающей доходности (убывающей предельной производительности)

Количество фактора (ресурса), ед.	0	1	2	3	4	5	6	7	8	9	10
Общий продукт (TP), ед.	0	3	10	23	44	69	90	95	92	82	70
Предельный продукт (MP), ед.		3	7	13	21	25	21	5	-3	-10	-12
Средний продукт (AP), ед.		3	5	8	11	14	15	14	12	9,1	7

Зависимость объема выпуска (ТР) от количества переменного фактора



Рост совокупного продукта (ТР) при переходе к новым технологиям



2. Экономические системы: содержание, особенности и модели.

Что производить? Как производить? Для кого производить?

Что? Какие из возможных товаров и услуг должны производиться данной экономической системой в определенный период времени?

Как? При какой комбинации производственных ресурсов, с использованием какой технологии должны быть произведены выбранные из возможных вариантов товары и услуги?

Для кого? Кто будет покупать выбранные товары и услуги, оплачивать их, извлекая при этом пользу?

Натуральная форма хозяйства - это такая форма хозяйствования. в которой производство материальных благ и услуг осуществляется для собственного потребления, для потребления внутри отдельной хозяйственной единицы.

Товарное (рыночное) хозяйство - это общественная форма организации экономики, основанная на товарном производстве, обеспечивающая взаимодействие между производством и потреблением посредством рынка.

Административно-командная, централизованно-плановая экономика - это такая форма общественного хозяйства, когда в условиях развития общественного разделения труда, специализации производителей, многообразии экономических структур осуществляется сознательное жесткое регулирование развития экономики как органического целого из единого центра. 22

Натуральная

(характерные признаки)

1. Неразвитые хозяйственные отношения
2. Слабое разделение труда
3. Непосредственная связь производства и потребления
4. Определяющая роль природных ресурсов
5. Преобладание ручного труда

Плюсы

Относительно слабое
антропогенное
воздействие

Минусы

Отсутствие предпосылок
для дальнейшего развития

Рыночная (товарная)

(характерные признаки)

1. Развитая система общественного разделения труда
2. Связь производства и потребления через рынок
3. Господство машинного производства
4. Наличие рыночной инфраструктуры (банки, биржи и т.д.)
5. Система рынков («основной рынок» – рынок рабочей силы)

Плюсы

1. Экономика эффективная
2. Экономика гибкая
3. Обеспечивает экономическую свободу
4. Обеспечивает индивидуальную справедливость

Минусы

1. Сама по себе стремится к монополизму
2. Не способна вне государственного регулирования ответить: какие ресурсы использовать сейчас а какие в будущем
3. Не способна справедливо справиться с внешними негативными эффектами (экология)
4. Не предполагает социальной справедливости

Административно-командная, плановая экономика (характерные признаки)

1. Развитая система общественного разделения труда
1. Постоянное регулирование национальной экономики
1. Развитое машинное производство
1. Подавление свободных рыночных отношений

Плюсы

1. В чрезвычайных условиях срабатывает очень быстро (возможно быстрое административное перераспределение ресурсов)
2. Поддерживается относительная социальная

Минусы

1. Государственная монополия на базе государственной собственности.
2. Отсутствуют экономические стимулы
3. Негибкая экономика - производство превратилось в производство для производства
4. Производство неэффективное
5. Постоянные дефициты в экономике

Типология индустриальных экономических систем с точки зрения форм собственности и механизма координации

Механизм регулирования	Собственность	
	Частная	Общественная
Рыночный	Частичный капитализм Англия XIXв.; послевоенный Гонконг; США	Социалистическая рыночная экономика (Югославия)
Плановый	Капиталистическая плановая экономика Фашистская Германия	Социалистическая плановая экономика (СССР)

Ось «командно-административная – рыночная экономика»

К	А	Ш	Ни	Фр	Ге	Ан	Яп	СШ	Гон
у	л	ве	де	ан	рм	гл	он	А	кон
б	б	ци	рл	ци	ан	ия	ия		г
а	а	я	ан	я	ия				

Н ————— ДЫ

и Росс
Командная
я ия Рыночная Смешанная

