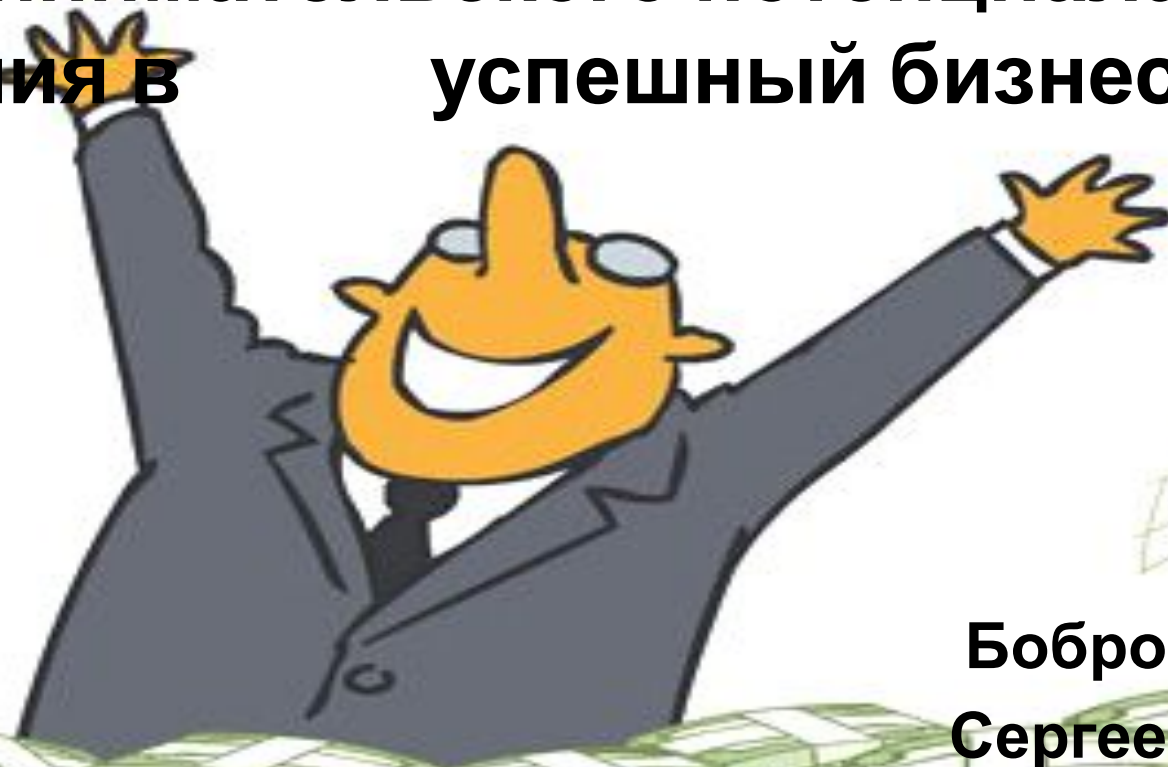


**Социальные, психологические,  
экономические и политические  
предпосылки трансформации  
предпринимательского потенциала  
населения в успешный бизнес.**



**Боброва С.,  
Сергеева П.,  
Щербина Т.**

**(НИУ ВШЭ, ф-т социологии)**

# Предпринимательский потенциал



ПП- совокупность всех физических лиц, рассматривающих возможность и/или начавших заниматься предпринимательской деятельностью.

# Пирамида ПП:

**Слой  
стартующих  
предпринимателей –  
тех, кто уже  
структурировал  
бизнес-единицу  
(необязательно в легальной  
форме) и для кого она  
становится  
основным полем его  
экономической активности.**

---

**Слой лиц, предпринимающих  
конкретные шаги для открытия  
собственного дела**

---

**Часть взрослого трудоспособного населения,  
которая *хотела бы* попробовать себя в качестве  
действующих предпринимателей**


## "Class matters":

human and social capital in the entrepreneurial process

Alistair R. Anderson and Claire J. Miller

*Цель* - исследовать роль семьи и семейного происхождения в формировании человеческого и социального капитала, а также рассмотреть их влияние на способность ведения бизнеса.

- ! Человеческий и социальный капитал играют важную роль в формировании бизнеса, т.к. предпринимательство - это процесс, неотделимый от социального контекста.
- ! Наличие или недостаток СК влияет на способ ведения бизнеса. Понимание реальных объемов ЧК и СК и их рациональное использование – основа успешного бизнеса.



Доктор, каково моё состояние?

10050 \$ !

CARICATURA.RU



# Предпринимательство и социальная практика

- Любая экономическая деятельность обусловлена текущими структурами социальных связей.
- Предпринимательство, находясь в определенном соц. контексте, испытывает на себе влияние множества факторов, но при этом является динамичным и индивидуальным.
- Природа и количество социальных связей - основополагающий элемент бизнеса.
- Внутреннее устройство и развитие фирмы связано с «картиной мира» его основателя.
- СК = социальные связи, способствующих развитию бизнеса.
- СК формирует индивидуальный подход к ведению дел.
- СК пополняется в ходе ведения бизнеса.



# Семья как источник социального и человеческого капитала

- Если родитель - самозанятый -> потомственный бизнесмен.
- Ранняя социализация в семье помогает эффективному использованию ресурсов капитала применительно к предпринимательству (фокус не на развитии личных качеств, а на стимулировании успеха, выраженного в соц. и экон. ресурсах).
- Большое кол-во ресурсов капитала создает буфер, защищающий от случайных потрясений.
- СК и ЧК - инструменты для обеспечения основателю фирмы доступа к экон. ресурсам, необходимым для создания нового успешного бизнеса.
- Теория ЧК объясняет различия в доходах предпринимателей.
- СК дает новые возможности в сфере отношений на рынке, что способствует долголетию компании.
- Экономический капитал семьи и уровень материального достатка воспитывает дух победы.
- ЧК семьи (уровень образования родителей) сказывается на окружении детей, на основании чего складывается первоначальные связи.
- СК семьи необходим для интеллектуального развития ребенка.
- (Бурдые): ЭК - основа всех типов капитала; ЭК конвертируется в другие капиталы





# Социальные сети и культурный капитал

- КК = преимущество в обществе, сам по себе КК увеличиваться не может.
- Социальные отношения определяют индивидуальную независимость и групповую стабильность.
- СК = соц. сети (стратегия добычи ресурсов) -> успех бизнеса, опора и поддержка.
- Члены симметричных групп сотрудничают друг с другом.
- Включенность в определен сети способствует профессиональному продвижению, развитию предприятия.
- Возможности развития фирмы формируются внутри организации как продукт действующих отношений и обмена.
- Чем выше ЧК и СК, тем более успешен бизнес.
- Разнообразие соц. сетей, слабые сети = доступ к большей информации.



Ну и что, что на  
НАШИХ СЧЕТАХ  
КРУТЯТСЯ  
БЕШЕНЫЕ БАБКИ?



WHERE DOES REGULATION HURT? EVIDENCE FROM  
NEW BUSINESSES  
ACROSS COUNTRIES

Silvia Ardagna  
Annamaria Lusardi

February 2009





# Влияние индивидуальных характеристик на занятие предпринимательством

- Женщины реже занимаются предпринимательством, чем мужчины.
- Вероятность открытия предпринимательской деятельности увеличивается до достижения 33 лет, затем снижается.
- Образование не влияет на занятие предпринимательством в целом, но наличие высшего образования увеличивает вероятность занятия добровольным предпринимательством.
- Страх обанкротится отрицательно влияет на занятие предпринимательством.
- Наличие предпринимательских навыков способствуют началу собственного дела.



**ЗА "ЧЕРНЫЙ НАЛ"  
ВСЕ ПРОДАШЬ  
И КУПИШЬ**



**НАЛОГОВОЙ -  
НАШ  
БИЗНЕСМЕНСКИЙ  
КУКИШ!**

# Влияние регулирования на занятие предпринимательством

- В странах с высокими показателями доходов населения чаще возникает добровольное предпринимательство.
- Женщины в странах с более жестким регулированием чаще начинают свое дело, потому что они не могут найти хорошую работу.
- Низкие барьеры для входа и отсутствие жесткого регулирования способствуют занятию предпринимательством среди незанятого населения и студентов.
- Социальный капитал является значимым для открытия бизнеса, в случае если барьеры для входа низкие.

Entrepreneurship and Government  
Policy: An International Perspective

*Paula Fitzsimons*

# BUSINESS-PLAN

---



# Меры по развитию предпринимательства

В 2002 году в Великобритании предпринимались меры по поддержке предпринимательства (положительное влияние):

- реализация *Положения о предпринимательстве*, которое усиливало конкуренцию и упрощало процедуры банкротства
- выполнение *Кампаний инвестирования малого бизнеса* как мер по сокращению разрыва в капиталах
- взятие на себя ответственности за инновационные процессы и учреждения для поддержки малого бизнеса
- взнос в *Фонд Феникса* для поощрения предпринимательства в ущемленных сообществах
- объявление мер для развития предпринимательства на уровне школы и высшего образования
- объявление *Программа поддержки женского предпринимательства*

ТЫ ДЕЙСТВИТЕЛЬНО ДУМАЕШЬ,  
ЧТО У МЕНЯ ВСЁ ПЛОХО?





# Благоприятные условия для развития предпринимательства

## Ирландия:

- позитивная экономическая среда
- экономика увеличилась вдвое за последние 10 лет
- расходы на конечное потребление увеличились на 75% в противовес 50%-му росту доходов и снижению подоходного налога
- рост количества занятых – за счет активного участия женщин (в основном замужних, которые вернулись на работу)
- 25% мужчин в возрасте от 20 до 34 лет – хороший предпринимательский ресурс

Ой! А здесь жила  
моя бабушка!

Не знаю.  
Теперь тут офис!...



# Неблагоприятные условия

## Венгрия и Польша:

- правительство в меньшей степени рассматривает предпринимательство как меру стимулирования экономического роста и обеспечения уровня занятости

## Ирландия:

- в качестве негативного фактора выделяется размер домашнего рынка и его насыщенность
- дисбаланс в демографической ситуации; правительство не может повлиять на нее и на размер территории
- необходимо поддерживать молодые фирмы для экспорта

fotolia

fotolia

fotolia



fotolia

fotolia

fotolia

fotolia

fotolia

fotolia

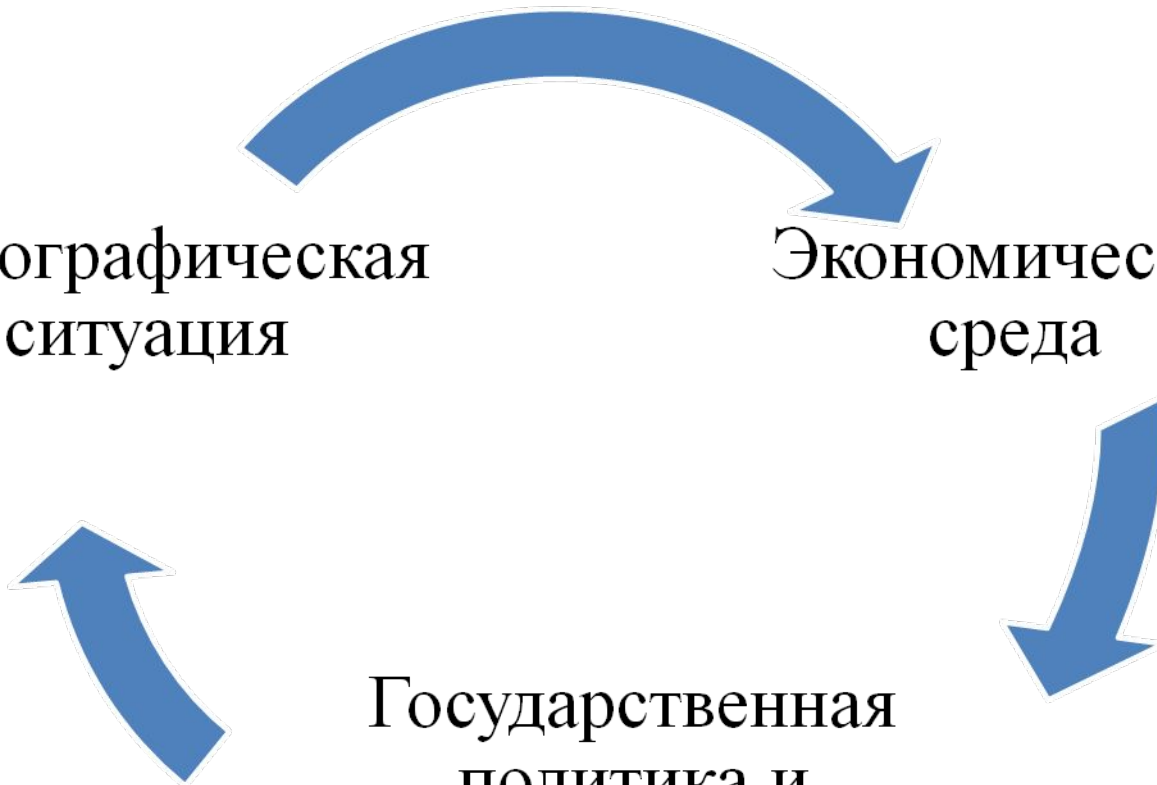


# Идеальная среда

Демографическая  
ситуация

Экономическая  
среда

Государственная  
политика и  
государственные  
программы



КАКОЙ ЕЩЕ ЗАВОД?  
КУЛИЧКИ ИЗ ПЕСКА  
ЛЕПИМ





# Экономическая среда

- более высокий и устойчивый экономический рост
- более высокий ВВП на душу населения
- более высокий уровень занятости

*положительно влияют на  
предпринимательский потенциал*

- долгосрочная безработица

*меньше возможностей начать бизнес*



# Государственная политика

- только в Финляндии и Тайланде поддержка нового и развивающегося бизнеса – главная задача национального правительства, ни в одной стране этого нет даже на локальном уровне
- ни в одной стране государственная политика постоянно не поощряет новые фирмы, наиболее положительная ситуация в Испании
- только в Исландии новые и развивающиеся фирмы получают необходимые разрешения и лицензии в течение недели
- в большинстве стран налогообложение представляется серьезным барьером для новых и развивающихся фирм
- только в Гонконге последовательное утверждение налогов и других методов регулирования для новых и развивающихся фирм



M.

# Государственные программы

- в целом государственные программы, направленные на поддержку новых и развивающихся фирм, неэффективны, как отмечают большинство экспертов; даже в странах с наиболее положительными ответами
- многие страны приняли политику учреждения технопарков и бизнес-инкубаторов как меры поддержки новых и развивающихся фирм; большинство экспертов высказывались нейтрально или отрицательно по этому поводу; только во Франции эти меры действительно служили поддержкой
- большая часть государственной поддержки новых и развивающихся фирм не может быть получена за счет контакта с одним агентством
- штат сотрудников этих агентств не компетентен и работает неэффективно
- не существовало достаточного количества государственных программ



# Рекомендации

- усовершенствовать финансовые отношения предпринимателей
- усовершенствовать государственную политику
- сократить и упростить бюрократические процедуры для начала бизнеса
- фокусироваться на предпринимательстве в школах и университетах
- поощрять и продвигать культуру предпринимательства и распространять предпринимательство среди женщин и этнических меньшинств
- усиливать финансовую поддержку новым и развивающимся фирмам
- реструктурировать банковские займы и системы кредитов

# Идеальная среда

- доступность необходимых финансовых ресурсов для начала бизнеса и его развития (капитал, неформальное инвестирование, венчурный капитал)
- культурные и социальные нормы, которые способствуют поддержанию предпринимательской активности, освещаются в СМИ
- государственная политика и государственные программы, акцентирующие внимание на окружающей среде, в которой легко и не очень дорого начать новый бизнес, а груз регулирования минимизирован
- доступность образования и обучения, которое необходимо для карьеры предпринимателя и которое обогащает культурный капитал для начала нового бизнеса
- коммерческое употребление ресурсов университетов и исследовательских институтов ( с защитой интеллектуальной собственности)
- доступность соответствующих профессиональных сервисных служб
- соответствующая инфраструктура
- значимость культурных и социальных норм

**Не вижу  
партнеров по бизнесу!**



**Спасибо за  
внимание!**