

6.2. ПРОДУКТ ФИРМЫ

Любая фирма, независимо от ее организационно-правовой формы, выпускает ту или иную продукцию.

Краткосрочный и долгосрочный периоды

В производстве продукта используются различные ресурсы - труд, земля, капитал. При этом в течение определенного периода времени величина одних ресурсов может быть изменена, а других - остается неизменной.

В связи с этим принято различать краткосрочный и долгосрочный периоды.

Краткосрочный период - интервал времени, в течение которого величина одних факторов производства может изменяться, а размеры других остаются фиксированными.

Долгосрочный период - интервал времени, в течение которого величины всех факторов производства подвержены изменению.

В различных отраслях экономики краткосрочные периоды могут быть различными по времени (нужно больше времени для строительства автомобильного завода и меньше для строительства столовой).

В краткосрочном периоде труд (L) (количество рабочих или отработанных человеко-часов) является переменным ресурсом, а капитал (K) (оборудование и производственные площади) — постоянным.

Для анализа использования переменного ресурса (труда) в фирме применяются показатели общего, среднего и предельного продукта, средней и предельной производительности труда.

Они выражаются в натуральных показателях (тоннах, метрах, киловатт-часах и т.д.).

ОБЩИЙ ПРОДУКТ (Q) — это объем продукции, произведенный фирмой за определенный период времени (год, месяц, декада, неделя...).

Величина общего продукта находится в функциональной зависимости от величины труда и капитала. **Эта зависимость может выражена в форме производственной функции, которая имеет вид:**

$$Q=f(L, K)$$

Поскольку при рассмотрении выпуска продукции в краткосрочном периоде предполагается, что **капитал является фиксированной величиной**, то производственная функция принимает вид:

$$Q=f(L) \text{ – только для краткосрочного периода}$$

Показатель общего продукта не позволяет судить о том, насколько эффективно используются ресурсы.

Например, на двух мебельных фабриках величина общего продукта одинакова. Она составляет 1000 столов, произведенных в течение месяца.

Но на первой фабрике занято 100 работников, а на второй — только 50.

СРЕДНИЙ ПРОДУКТ (ПРОИЗВОДИТЕЛЬНОСТЬ, ЭФФЕКТИВНОСТЬ) ТРУДА (AP_L – *average product of labor*)
- выпуск продукции в расчете на единицу труда (одного работника; один человеко-час труда).

$$AP_L = Q/L$$

где L — количество единиц труда.

Но величина **среднего продукта труда** не позволяет судить, какой вклад в прирост общего продукта вносит **каждый дополнительный работник**. Этот вклад можно определить на основе показателя **предельного продукта (производительности) труда**.

ПРЕДЕЛЬНЫЙ ПРОДУКТ ТРУДА
(*MP_L-marginal product of labor*) — это прирост общего продукта в результате применения дополнительной единицы труда (дополнительной рабочей силы).

$$MP_L = \Delta Q / \Delta L$$

- Если мы примем труд за **фиксированный фактор производства**, а капитал — за **переменный**, то сможем таким же образом исчислить величины **средней капиталотдачи (AP_K)** и **предельного продукта капитала (MP_K)**:

Средняя капиталотдача:

$$AP_K = Q/K$$

Предельный продукт капитала:

$$MP_K = \Delta Q / \Delta K$$

Рассмотрим таблицу и графики на стр. 155-156

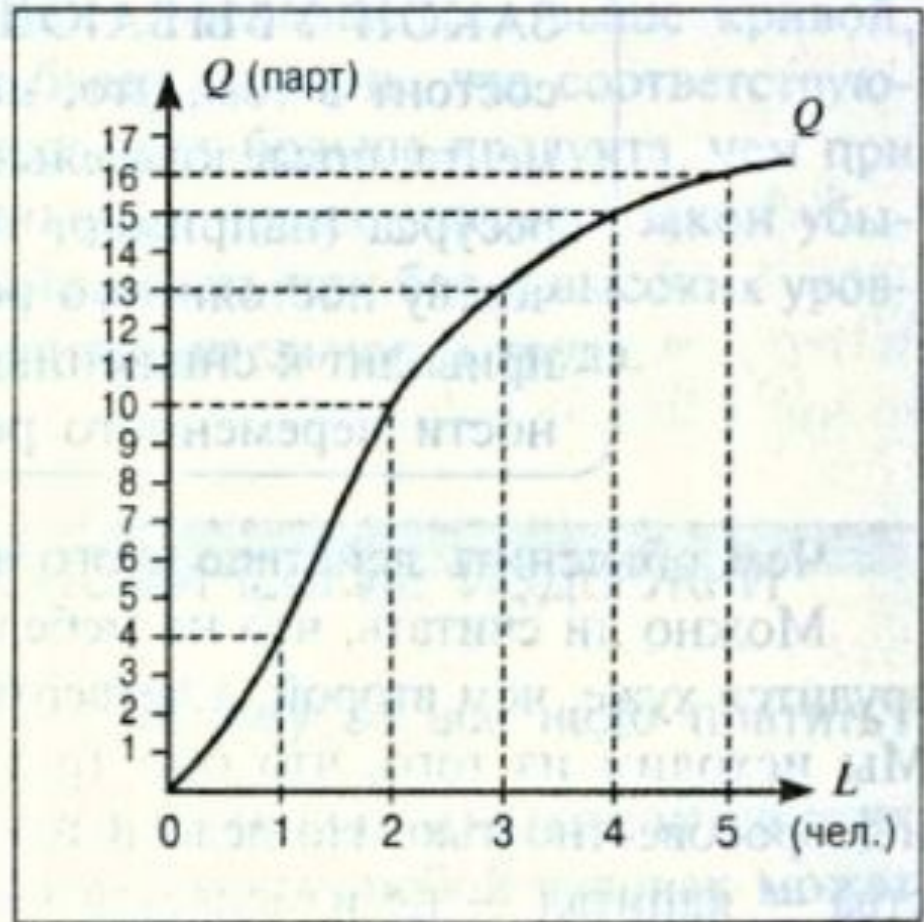
Общий, средний и предельный продукт мебельной фабрики
(парты, шт.)

Затраты труда (количество рабочих)	Общий продукт труда (Q)	Средний продукт труда (AP_L)	Предельный продукт труда (MP_L)
0	0	0	
1	4	4	4
2	10	5	6
3	13	4,33	3
4	15	3,75	2
5	16	3,2	1

График общего продукта фирмы стр. 155

Рис. 6-2. ▷
График общего продукта
фирмы.

График показывает, что общий продукт фирмы растет высоким темпом и кривая идет круто вверх. Но по мере привлечения в производство новых рабочих темп прироста общего продукта снижается и наклон кривой становится меньше. При вовлечении в производство 5-го рабочего общий продукт достигает максимальной величины.

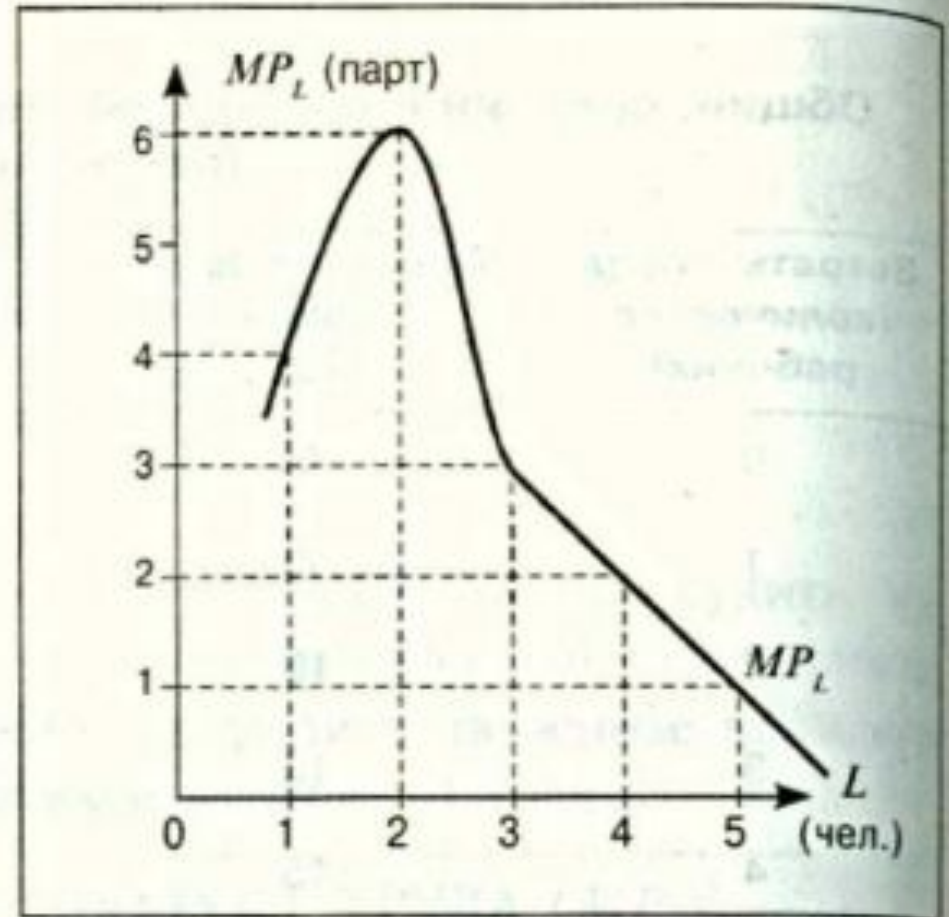


Построение производится по первым двум столбцам

График предельного продукта фирмы (стр. 156)

Рис. 6-3. ▷
**График предельного продукта
труда фирмы.**

График показывает, что предельный продукт первоначально растет. Но после того как в производство было вовлечено двое рабочих, он начинает уменьшаться и по мере вовлечения в производство все новых и новых рабочих он будет приближаться к нулевому уровню.



Построение производится по первому и 4-му столбцу

Закон убывающей эффективности

ЗАКОН УБЫВАЮЩЕЙ ЭФФЕКТИВНОСТИ состоит в том, что, начиная с определенного момента, последовательное приращение переменного ресурса (например, труда) к неизменному количеству постоянного ресурса (например, капитала) приводит к снижению предельной производительности переменного ресурса.

Закон убывающей эффективности справедлив, если:

1. Все работники трудятся с одинаковым старанием и добросовестностью.
2. Другой фактор — капитал не изменяется по величине (на каждого рабочего будет приходиться все меньше производственной площади и оборудования).
3. Часть рабочих будет вынуждена трудиться во вторую смену.

В результате этого привлечение дополнительно числа рабочих, начиная с определенного момента, не будет сопровождаться соответствующим увеличением общего объема продукта.

Темпы роста объема общего продукта будут отставать от темпа увеличения числа рабочих. **Формально можно представить и такое положение, когда численность рабочих вырастет до такой степени, что они начнут мешать друг другу и общий объем продукта начнет снижаться.**

График общего продукта фирмы

