



**Проект краевого бюджета на 2016 год
и плановый период 2017-2018 годов:
*просто о сложном***

Уважаемые жители Красноярского края!

Проект краевого бюджета на 2016 год и плановый период 2017-2018 годов, внесенный в Законодательное Собрание Красноярского края 15 октября 2015 года, – это сложный документ, насчитывающий более 3,5 тысяч страниц.

Для того, чтобы каждый из вас мог разобраться в нём, министерством финансов края подготовлена краткая версия проекта краевого бюджета. Она познакомит вас с основными этапами бюджетного процесса, экономическими показателями, положенными в основу законопроекта, основными параметрами бюджета, а также перечнем государственных программ, которые планируется реализовать в ближайшие годы, и результатами, которые планируется достигнуть.

Основы бюджетного процесса

Основные этапы бюджетного процесса

Составление проекта бюджета



Рассмотрение и утверждение бюджета



Исполнение бюджета



Контроль за исполнением бюджета



Утверждение бюджетной отчетности

Участники бюджетного процесса края



Основные этапы составления проекта краевого бюджета

	Подготовка	Рассмотрение	Утверждение (одобрение)
Государственные программы	июль – август (отраслевые органы)	сентябрь (Правительство)	до 30 сентября (Правительство)
Отраслевые программы («доходные»)	май (отраслевые органы)	июль – сентябрь (комиссия СЭР)	до 30 сентября (Правительство)
Государственные задания учреждениям	сентябрь – октябрь (отраслевые органы)		декабрь - январь (отраслевые органы)
Прогноз социально-экономического развития	май – июнь (министерство экономики)	7 июля предварительный, 15 сентября уточненный	8 октября (Правительство)
Бюджетная и налоговая политика	июнь - июль	1 августа (комиссия СЭР)	8 октября (Правительство)
Параметры краевого бюджета	март - июнь	июль – август (Правительство)	8 октября (Правительство)
Проект закона о краевом бюджете	сентябрь	8 октября (Правительство)	15 октября (внесение в ЗС края) ноябрь (1 чтение) декабрь (2 чтение)

Рассмотрение и утверждение проекта краевого бюджета в двух чтениях Законодательным Собранием края

1 чтение

- обсуждение концепции проекта закона края о краевом бюджете, прогноза социально-экономического развития края, основных направлений бюджетной и налоговой политики края;
- утверждение основных характеристик краевого бюджета: общего объема доходов, расходов и дефицита (профицита)
- верхнего предела государственного внутреннего долга края

2 чтение

- Рассмотрение текстовых статей проекта закона о краевом бюджете, а также приложений к нему, устанавливающих:
 - доходы краевого бюджета;
 - расходы краевого бюджета;
 - распределение между местными бюджетами межбюджетных трансфертов;
 - перечень главных администраторов доходов краевого бюджета;
 - перечень главных администраторов источников финансирования дефицита краевого бюджета;
 - программу государственных внутренних заимствований;
 - программу государственных гарантий края в валюте РФ;
 - перечень строек и объектов;
 - бюджетные инвестиции юридическим лицам;
 - источники финансирования дефицита краевого бюджета

Основа составления проекта краевого бюджета на 2016 – 2018 годы

1. Основные направления бюджетной и налоговой политики РФ на 2016 – 2018 годы
2. Указы Президента Российской Федерации
3. Прогноз СЭР Красноярского края на 2016 - 2018 годы
4. Основные направления бюджетной и налоговой политики Красноярского края
5. Закон края «О бюджетном процессе в Красноярском крае»
6. Закон края «О межбюджетных отношениях»
7. Государственные программы Красноярского края
8. Отраслевые программы Красноярского края
9. Отчет об исполнении краевого бюджета за 2014 год и показатели ожидаемого исполнения краевого бюджета в 2015 году
10. Законы (проекты законов) края

**Экономические показатели,
положенные в основу проекта бюджета**

Сценарные условия для формирования доходов краевого бюджета

Наименование показателя		2014	2015	2016	2017	2018
		Отчет	Оценка	Прогноз	Прогноз	Прогноз
Цена, \$ за тонну	Нефть (за баррель)	97,6	53	50	52	55
	никель	16 869	11 950	12 000	12 100	12 200
	медь	6 860	5 587	5 600	5 650	5 700
	алюминий	1 866	1 687	1 690	1 700	1 750
	палладий	803	690	750	755	760
	платина	1 385	1 070	1 100	1 130	1 160
	золото	1 266	1 165	1 180	1 200	1 220
Курс \$, руб.		38	61,0	63,3	63,1	62,5
Инфляция, %		106	113,0	107,0	106,2	105,3
Валовой региональный продукт, млрд руб.		1 418,9	1 799,0	1 922,4	2 086,9	2 157,2
Инвестиции, млрд руб.		344,5	397,1	370,4	387,8	403,4
Прибыль прибыльных организаций, млрд руб.		358,2	471,2	481,4	468,6	457,2
Численность постоянного населения, тыс. человек		2 855,8	2 861,1	2 865,2	2 868,7	2 872,4

Основные направления бюджетной и налоговой политики

Основные направления бюджетной политики на 2016-2018 годы



Основные направления налоговой политики на 2016-2018 годы

создание условий
для увеличения
налоговой базы

Меры по стимулированию развития малого бизнеса через специальные налоговые режимы

Проведение работы с Правительством РФ по вопросам совершенствования федерального законодательства

Повышение эффективности управления и использования государственной собственности

Работа территориальных комиссий по снижению задолженности и легализации зарплаты

создание условий
для привлечения
инвестиций

Сохранение социальных и инвестиционных налоговых льгот

Создание особых условий ведения предпринимательской деятельности на территориях опережающего развития

Установление особенностей налогообложения при реализации региональных инвестиционных проектов

Основные параметры краевого и консолидированного бюджетов

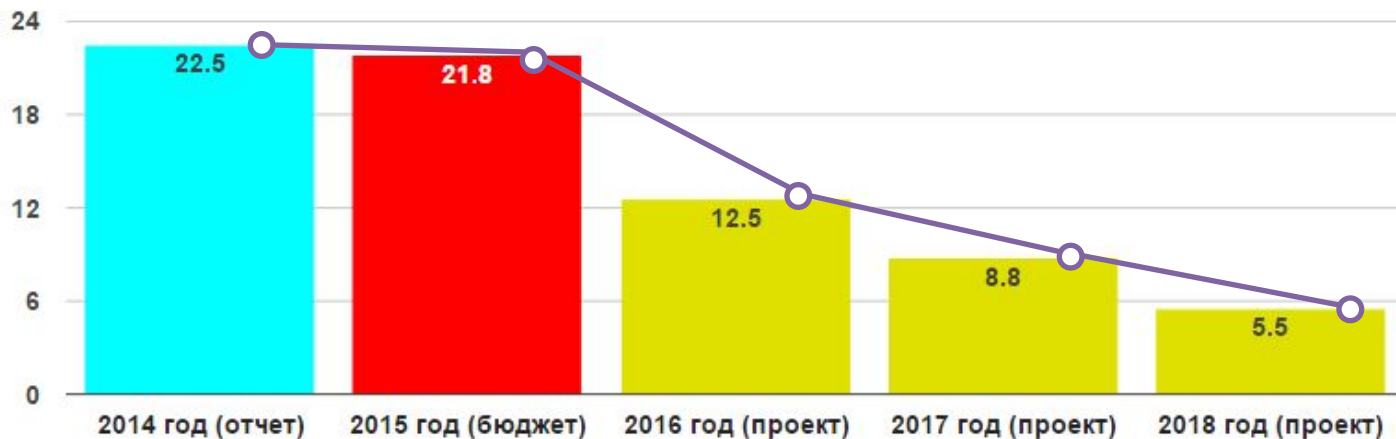
Параметры краевого бюджета на 2016-2018 годы

млрд рублей

Направления	2016	2017	2018
ДОХОДЫ	188,2	187,6	179,9
собственные доходы:	175,2	176,4	179,9
- налоговые, неналоговые	168,9	173,6	179,1
- дотации из федерального бюджета	4,6	2,0	0,0
- иные межбюджетные трансферты	1,7	0,8	0,8
целевые средства из ФБ	13,0	11,2	-
РАСХОДЫ	200,7	196,4	185,4
расходы за счет собственных средств	187,7	185,2	185,4
ДЕФИЦИТ	-12,5	-8,8	-5,5

Снижение дефицита краевого бюджета

млрд рублей



Верхний предел размера государственного долга Красноярского края:

на 1 января 2017 года – **99,9** млрд рублей (57% от собственных доходов)

на 1 января 2018 года – **105,8** млрд рублей (60% от собственных доходов)

на 1 января 2019 года – **110,2** млрд рублей (61% от собственных доходов)

Параметры консолидированного бюджета и свода бюджетов муниц.образований на 2016-2018 годы

млрд рублей



223,7	225,9	221,3	ДОХОДЫ	117,5	116,1	114,1
238,0	233,3	225,8	РАСХОДЫ	119,2	114,7	114,1
-14,3	-7,4	-4,5	ДЕФИЦИТ	-1,7	+1,4*	0

*

Формирование доходов

Отраслевые программы Красноярского края

млрд рублей

№	Наименование отраслевой программы	2016	2017	2018
1	Налоговые и неналоговые доходы краевого бюджета	168,9	173,6	179,1
2	Доля налоговых отчислений участников отраслевых программ в доходах краевого бюджета	63,0%	61,4%	60,2%
3	Всего доходы отраслевых программ, в том числе:	106,4	106,6	107,9
3.1	«Развитие металлургической отрасли Красноярского края на 2016-2018 годы»	55,9	53,6	52,7
3.2	«Развитие добычи и переработки топливно-энергетических полезных ископаемых на территории Красноярского края на 2016-2018 годы»	19,0	19,7	19,8
3.3	«Развитие энергетики Красноярского края на 2016-2018 годы»	11,8	11,9	12,4
3.4	«Развитие производства и переработки сельскохозяйственной продукции на территории Красноярского края на период 2016-2018 годы»	1,2	1,3	1,6
3.5	«Развитие транспорта Красноярского края на 2016-2018 годы»	6,2	6,7	7,2
3.6	«Развитие машиностроения Красноярского края на 2016-2018 годы»	3,9	4,1	4,4
3.7	«Развитие строительной отрасли Красноярского края на 2016-2018 годы»	7,4	7,8	8,2
3.8	«Развитие лесного комплекса Красноярского края на 2016-2018 годы»	1,0	1,5	1,6

Структура доходов краевого бюджета в 2016 году

Налоговые и неналоговые доходы

168,9 млрд руб. – 89,8%

налог на прибыль
77,6 млрд руб.

прочие доходы
9,7 млрд руб.

- упрощ. система налог. – 4,2
- транспортный налог – 2,3
- штрафы, санкции – 1,4
- прочее – 1,8

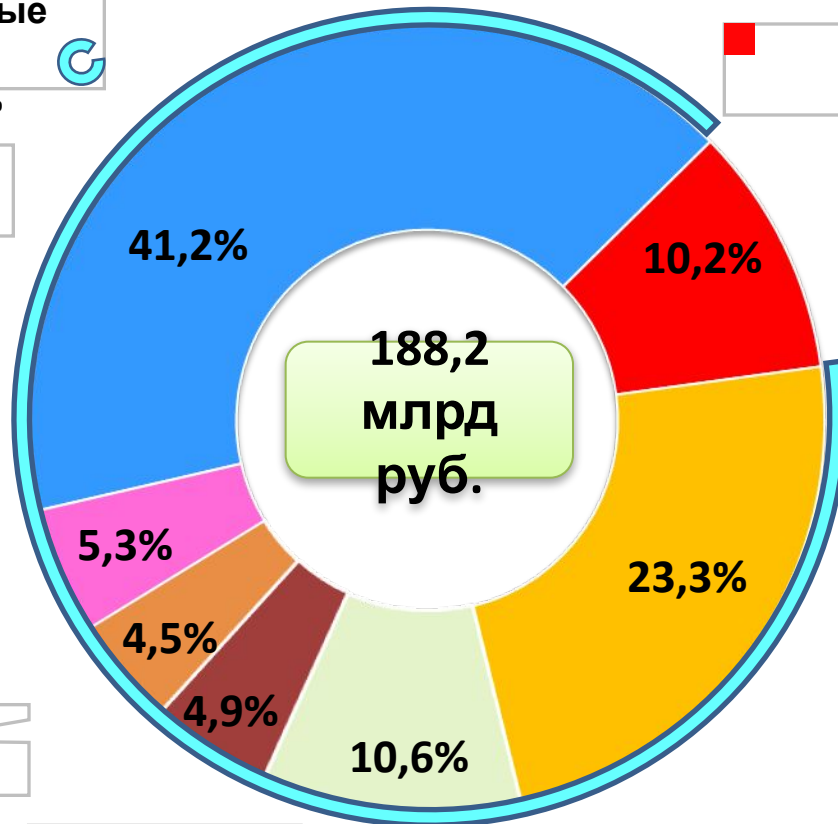
налог на добычу
ископаемых
8,5 млрд руб.

акцизы
9,3 млрд руб.

налог на имущество организаций
20,0 млрд руб.

безвозмездные
поступления
19,2 млрд руб.

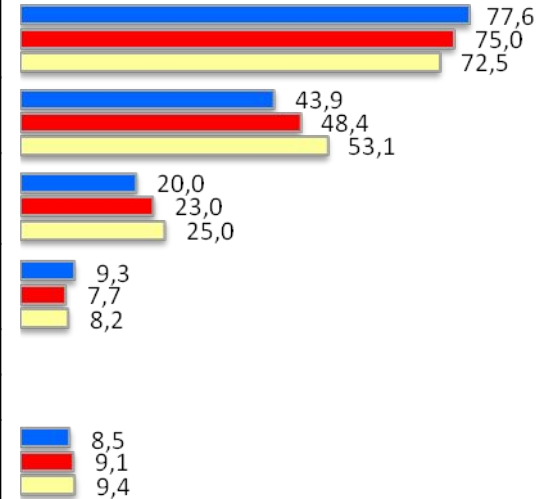
- дотации – 6,3
- субвенции – 6,2
- субсидии – 2,8
- прочее – 3,9



Доходы краевого бюджета на 2016 – 2018 годы

млрд рублей

Наименование	2016	2017	2018
ВСЕГО	188,2	187,6	179,9
НАЛОГОВЫЕ И НЕНАЛОГОВЫЕ ДОХОДЫ	168,9	173,6	179,1
Налог на прибыль организаций	77,6	75,0	72,5
Налог на доходы физических лиц	43,9	48,4	53,1
Налог на имущество организаций	20,0	23,0	25,0
Акцизы, в том числе	9,3	7,7	8,2
- на алкогольную продукцию	0,6	0,8	1,0
- на нефтепродукты	8,6	7,0	7,2
Налог на добычу полезных ископаемых, в том числе	8,5	9,1	9,4
- общераспространенных полезных ископаемых	0,4	0,4	0,5
- прочих полезных ископаемых (за исключением в виде природных алмазов)	7,8	8,3	8,6
- в виде угля	0,3	0,3	0,3



Доходы краевого бюджета на 2016 – 2018 годы

млрд рублей

продолжение

Наименование	2016	2017	2018
Налог, взимаемый в связи с применением упрощенной системы налогообложения	4,2	4,5	4,8
Транспортный налог	2,3	2,4	2,6
Штрафы, санкции, возмещение ущерба	1,4	1,6	1,8
Платежи при пользовании природными ресурсами	0,5	0,9	0,8
Доходы от использования имущества, находящегося в государственной и муниципальной собственности	0,5	0,4	0,4
Государственная пошлина	0,2	0,2	0,2
Налог на игорный бизнес	0,01	0,01	0,01
Прочие налоговые и неналоговые доходы	0,4	0,4	0,3
БЕЗВОЗМЕЗДНЫЕ ПОСТУПЛЕНИЯ	19,2	14,0	0,8
Дотации	6,3	3,3	-
Субвенции	6,2	6,2	-
Субсидии	2,8	1,1	-
Прочие безвозмездные поступления	4,0	3,4	0,8

Формирование расходов

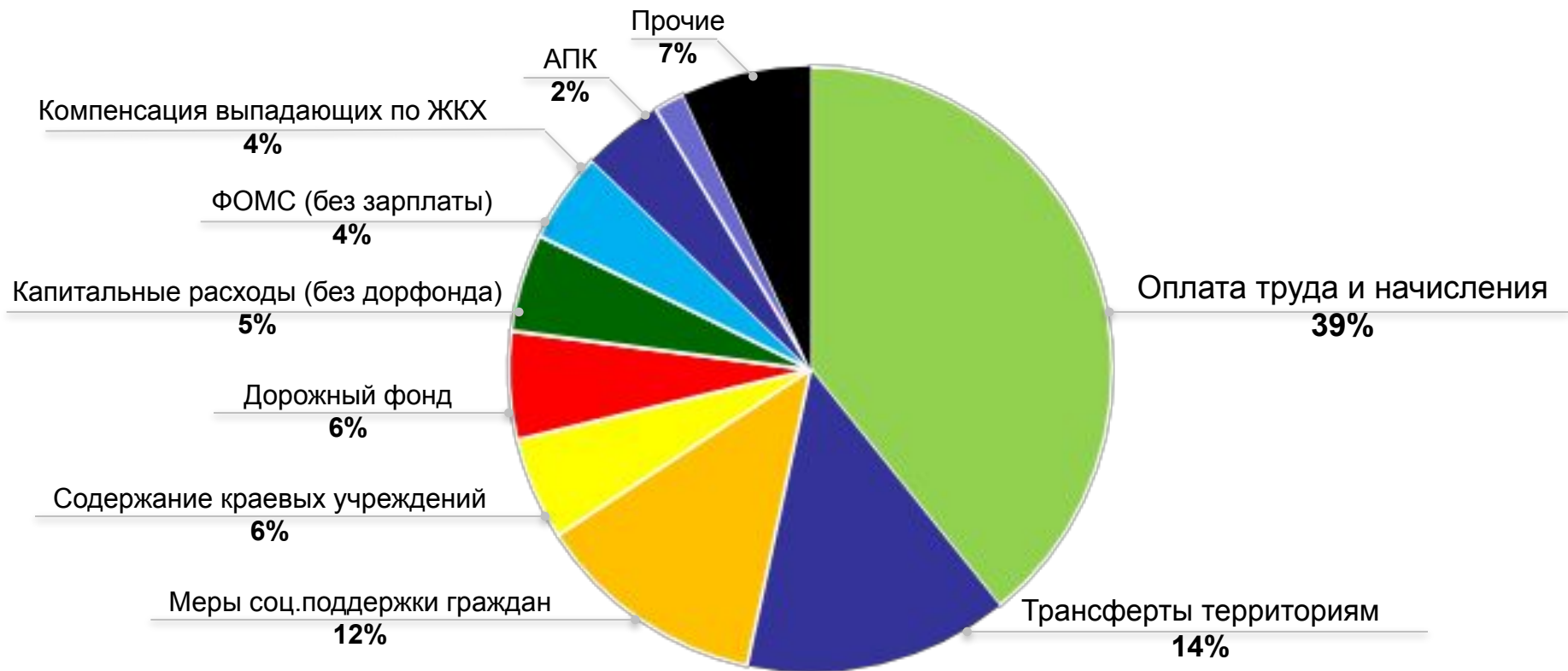
Основные принципы и подходы к формированию расходов краевого бюджета

- **Адаптация и приоритезация расходов**
- **Обеспечение гарантий, предусмотренных действующим законодательством**
- **Продолжение реализации Указов Президента РФ**
- **Укрепление материально-технической базы учреждений и объектов инфраструктуры**
- **Повышение размеров оплаты труда, стипендий на 7% с 1 октября 2016 года**
- **Обеспечение на полный финансовый год увеличенного с 1 июня 2015 года размера минимальной заработной платы**

Сценарные условия для расходов краевого бюджета

Наименование	2015	2016
Индексация расходов на коммунальные услуги для населения с 1 июля 2016 года	106,0	108,4
Индексация расходов на коммунальные услуги для краевых и муниципальных учреждений	106,2	106,6
Индексация публичных нормативных обязательств <i>в части именных законов и отдельных положений Закона края «О защите прав ребенка»</i> <i>(питание, одежда, обувь, материальное содержание детей-сирот, выплаты приемным родителям или опекунам на приобретение продуктов питания, одежды, обуви, мягкого инвентаря)</i>	105,0	106,6
Индексация прочих текущих расходов	100,0	100,0

Основные направления расходов краевого бюджета в 2016 году (без учета целевых средств ФБ)



Сдерживание роста платы населения за ЖКУ

млрд рублей



Структура расходов краевого бюджета в 2016 году

28

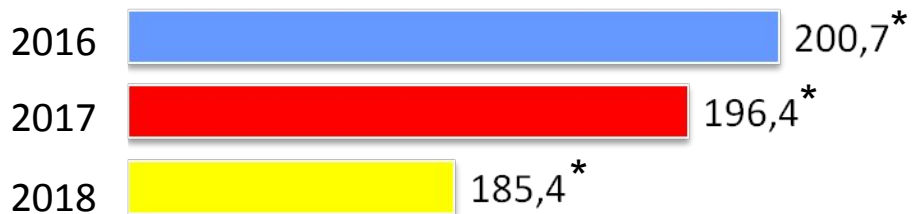
млрд рублей

Образование 48,7	Здравоохранение 31,2	Межбюджет. трансферты 22,4		
		ЖКХ 15,1		
Социальная политика 34,5	Национал. экономика 23,1	Общегос. вопросы 8,9	Иные 8,7	
			Физ.культ и спорт 4,2	Культура и СМИ 3,8

Структура расходов краевого бюджета на 2016-2018 годы

29

млрд рублей



Наименование	2016	2017	2018
ОБРАЗОВАНИЕ	48,7	46,4	46,2
- общее	26,8	26,5	26,2
- дошкольное	12,9	11,3	11,3
- среднее профессиональное	6,7	6,4	6,6
- молодежная политика и оздоровление детей	1,1	1,1	1,0
- прочее	1,2	1,1	1,0
СОЦИАЛЬНАЯ ПОЛИТИКА	34,5	34,0	28,7
- соц.обеспечение населения	24,0	23,6	18,3
- соц.обслуживание населения	5,7	5,6	5,7
- охрана семьи и детства	3,1	3,1	2,9
- прочее	1,7	1,7	1,7

* без учета средств ФОМС

Наименование	2016	2017	2018
ЗДРАВООХРАНЕНИЕ	52,0	54,1	52,8
- ФОМС	20,8	27,1	27,1
- обязательное мед. страхование неработающего населения	18,1	17,8	17,8
- стационарная мед. помощь	4,6	1,5	0,8
- выхаживание и воспитание детей			
в домах ребенка	0,4	0,4	0,4
- заготовка, переработка, хранение донорской крови и ее компонентов	0,7	0,7	0,7
- судмедэкспертиза	0,4	0,4	0,4
- прочее	7,0	6,1	5,5
НАЦИОНАЛЬНАЯ ЭКОНОМИКА	23,1	20,2	17,3
- дорожное хозяйство	13,0	10,6	9,8
- сельское хозяйство и рыболовство	4,9	5,2	4,3
- лесное и водное хозяйство	1,5	1,4	0,3
- общеэкономические вопросы	1,1	1,0	1,0

Структура расходов краевого бюджета на 2016-2018 годы

30

млрд рублей

Наименование	2016	2017	2018
МЕЖБЮДЖЕТНЫЕ ТРАНСФЕРТЫ	22,4	22,0	20,6
- дотации и субсидии на выравнивание бюджетной обеспеченности муниц.образов., прочие МБТ	18,7	18,6	18,6
- иные дотации	3,7	3,4	2,0
ЖКХ	15,1	11,8	10,4
- коммунальное хозяйство	8,7	8,5	8,4
- жилищное хозяйство	5,8	2,6	1,3
- прочее	0,7	0,7	0,7
ОБЩЕГОСУДАРСТВЕННЫЕ ВОПРОСЫ	8,9	11,0	10,8
- функционирование Губернатора, Правительства, Зак.Собрания края	0,8	0,8	0,8
- судебная система	0,6	0,5	0,5
- резервные фонды	0,5	0,5	0,5
- проведение выборов и референдумов	0,4	0,1	0,1

Наименование	2016	2017	2018
ФИЗИЧЕСКАЯ КУЛЬТУРА И СПОРТ	4,2	5,0	2,9
- спорт высших достижений	2,3	2,4	2,2
- физическая культура	1,4	1,9	0,3
- прочее	0,5	0,7	0,4
КУЛЬТУРА, КИНЕМАТОГРАФИЯ, СМИ	3,8	3,6	3,1
- Культура	2,8	2,9	2,4
- СМИ	0,6	0,6	0,6
- прочее	0,4	0,2	0,2
ОБСЛУЖИВАНИЕ ГОСУДАРСТВЕННОГО ДОЛГА	7,3	9,4	9,4
НАЦИОНАЛЬНАЯ БЕЗОПАСНОСТЬ И ОБОРОНА, ПРАВООХРАНИТЕЛЬНАЯ ДЕЯТЕЛЬНОСТЬ	1,0	1,0	0,8
ОХРАНА ОКРУЖАЮЩЕЙ СРЕДЫ	0,4	0,4	0,3
Условно утвержденные расходы	-	4,6	9,3

Структура программного бюджета на 2016-2018 годы

21 программа

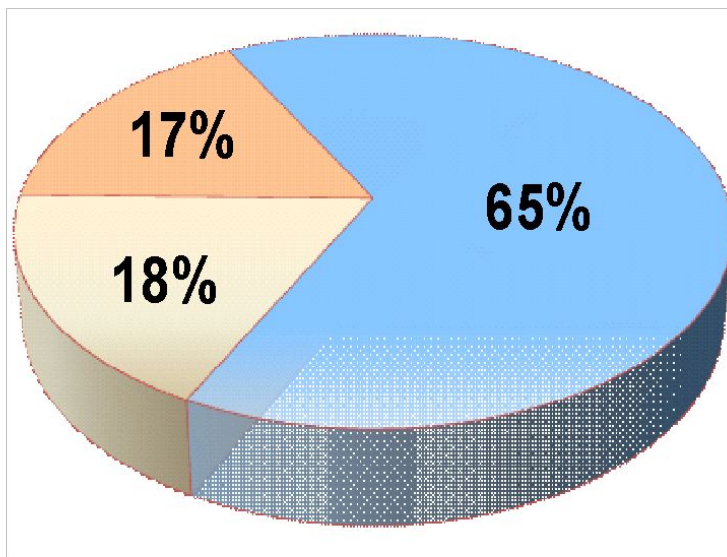
3 направления

Эффективный регион

3 программы

Поддержка
отраслей экономики

5 программ



Повышения качества
жизни населения

13 программ

Государственные программы краевого бюджета на 2016 год



Государственные программы краевого бюджета на 2016-2018 годы



Развитие образования	2016	2017	2018
	млрд руб.		
	51,3	49,2	48,4
доля детей от 3 до 7 лет, которые получают услуги дошкольного образования (с учетом групп кратковременного пребывания), %	100	100	100
доля детей от 5 до 18 лет, охваченных образованием, %	92,2	92,3	92,4
доля выпускников учреждений профобразования очной формы обучения, трудоустроившихся в течение одного года по полученной специальности, %	63,8	63,8	63,8
доля детей с ограниченными возможностями здоровья и детей-инвалидов, получающих качественное общее образование с использованием современного оборудования, %	70	70	70



Развитие здравоохранения	2016	2017	2018
	млрд руб.		
	33,3	29,1	27,4
снижение смертности населения, случаев на 1 000 человек	12,3	12,1	11,8
увеличение продолжительности жизни, лет	71,2	72,4	74,0
охват профилактическими медицинскими осмотрами детей, %	98,5	98,5	98,5
обеспеченность населения врачами, на 10 тыс. человек	36,3	37,1	38,0

Государственные программы краевого бюджета на 2016-2018 годы



Развитие системы социальной поддержки граждан

млрд руб.

2016	2017	2018
23,2	22,8	19,1

доля семей с детьми, получающих различные меры социальной поддержки, %	36,2	35,2	34,2
доля семей, имеющих детей-инвалидов, охваченных социальным сопровождением, %	70	80	80
обеспечение мерами социальной поддержки, млн граждан	1	1	1



Развитие физической культуры, спорта, туризма

млрд руб.

2016	2017	2018
5,3	5,9	4,1

доля граждан Красноярского края, систематически занимающихся физической культурой и спортом, %	32	34	36
количество спортсменов края в составе сборных команд РФ по олимпийским видам спорта, чел.	242	242	241
количество зрителей, посещающих матчи команд мастеров по игровым видам спорта в году, тыс. чел.	161	162	162



Развитие культуры и туризма

млрд руб.

2016	2017	2018
3,5	3,2	2,8

число участников культур.-досуг. мероприятий, проводимых гос. (муниц.) учреждениями культуры, тыс.чел.	7 298,0	7 310,3	7 310,3
количество зрителей краевых государственных театров на 1 тыс. человек населения, чел.	269	271	274
число участников клубных формирований, тыс.чел.	144,8	144,9	145,0

Государственные программы краевого бюджета на 2016-2018 годы



Развитие транспортной системы	2016	2017	2018
	млрд руб.	15,4	12,9
уд. вес автодорог общего пользования рег. и межмуницип. значения, отвечающих норматив. треб., %	71,18	71,59	71,96
объем субсидий на 1 пассажира, руб./пасс	82,34	81,70	81,06
доля субсидируемых поездок от общего числа поездок, %	1,5	1,5	1,5



Реформирование и модернизация ЖКХ и повышение энергетической эффективности	2016	2017	2018
	млрд руб.	10,9	10,6
доля аварийных и ветхих строений в общем количестве строений, %	0,6	0,5	0,3
обеспеченность населения Красноярского края централизованными услугами водоснабжения, %	77,5	77,5	77,5
уровень износа коммунальной инфраструктуры, %	59,86	59,0	59,0



Создание условий для обеспечения доступным и комфортным жильем граждан края	2016	2017	2018
	млрд руб.	6,9	3,7
увеличение уд. веса введенной площади жилых домов по отношению к общей площади жил. фонда, %	1,84	1,88	1,88
кол-во граждан, переселенных из аварийного жил.фонда в муниципальных образованиях края, чел.	3 660	3 702	3 702
доля обеспеченных доступным и комфортным жильем семей от желающих улучшить жил.условия, %	30	37	37

Государственные программы краевого бюджета на 2016-2018 годы

Государственные программы	млрд руб.	2016	2017	2018
Управление государственными финансами		29,7	31,3	30,0
Развитие сельского хозяйства и регулирование рынков сельскохозяйственной продукции, сырья и продовольствия		5,1	5,4	4,5
Содействие занятости населения		2,0	1,8	0,9
Развитие лесного хозяйства		1,3	1,2	0,2
Содействие развитию местного самоуправления		1,2	1,1	1,1
Защита от чрезвычайных ситуаций природного и техногенного характера и обеспечение безопасности населения		1,0	0,9	0,8
Охрана окружающей среды, воспроизводство природных ресурсов		0,7	0,7	0,5
Содействие развитию гражданского общества		0,7	0,6	0,6
Развитие инвестиционной, инновационной деятельности, малого и среднего предпринимательства на территории края		0,6	0,4	0,4
Создание условий для повышения уровня традиционного образа жизни коренных малочисленных народов Красноярского края		0,4	0,4	0,4
Молодежь Красноярского края в XXI веке		0,4	0,4	0,3
Развитие информационного общества		0,4	0,3	0,3
Укрепление единства российской нации и этнокультурное развитие народов Красноярского края		0,1	0,1	0,1

Строительство и реконструкция социально значимых объектов

Подготовка к проведению Универсиады в 2019 году



**Бюджет XXIX Универсиады
в 2015-2019 гг.**

**REAL
WIN
TER**

ФБ – 35,9

48,8

КБ – 12,9

млрд рублей

спортивные объекты

- строительство - 12
- реконструкция - 4
- капитальный ремонт - 5

ФБ – 14,4

КБ – 4,3

медицинские объекты

- строительство - 2
- реконструкция - 2

ФБ – 7,8

КБ – 2,1

Транспортный комплекс

- строительство - 2

ФБ – 3,6

КБ – 3,6

Операционный бюджет

ФБ – 4,4

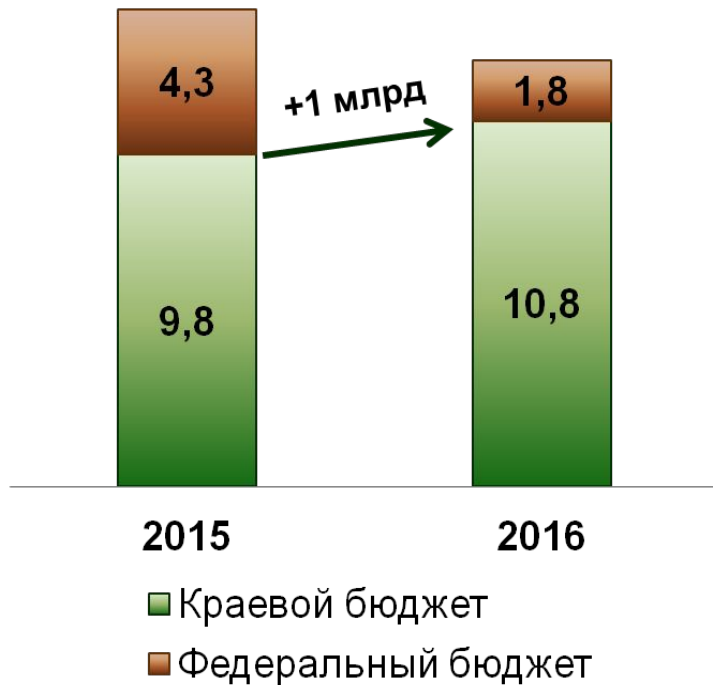
КБ – 2,9

Деревня Универсиады

- строительство - 5

ФБ – 5,7

Дорожный фонд в 2016 году



- ремонт **233 км** автодорог;
- ремонт более **250 км** автодорог местного значения;
- ремонт **16 км** подъездов к садоводческим обществам
- ремонт **80 тыс.м²** дворов и проездов;
- реконструкция дорог
Красноярск – Железногорск;
Красноярск – Солонцы;
развязки ул. **Брянская – 2-я Брянская,**
пр. Свободный (от Красномосковской до Маерчака);
- строительство автодороги в створе
ул. Волочаевской до ул. Копылова
- и другое

Перечень строек и объектов на 2016 – 2018 годы



Объекты здравоохранения

6 206,7 млн руб.

- строительство перинатальных центров в Ачинске и Норильске (ввод в 2016 году)
- строительство поликлиники на 600 посещений в смену в п. Курагино (2016)
- реконструкция центральной районной больницы в с. Богучаны (2016)
- реконструкция в г. Красноярске «Краевого онкологического диспансера» (2016), «Краевой клинической больницы» (2018), «Красноярской межрайонной клинической больницы скорой медицинской помощи имени Н.С. Карповича» (2018)



Объекты образования

3 692,0 млн руб.

- окончательная оплата 22 детских садов, введенных в 2015 году
- строительство детских садов в Заозерном на 95 мест (ввод в 2018 году) и на 190 мест в п. Таежный Богучанского р-на (2016)
- строительство трех школ на 115 учащихся в д. Петропавловка Курагинского р-на (2017), с. Майское Енисейского р-на (2019) и с. Разъезжее Ермаковского р-на (2019), трех школ на 165 учащихся в с. Нижние Куряты Каратузского р-на (2016), с. Жуковка Козульского р-на (2019) и п. Красная Сопка Назаровского р-на (2019), двух школ на 550 учащихся в Канске (2018) и Боготоле (2019)
- реконструкция зданий Степновской СОШ Назаровского р-на и Первомайской СОШ Мотыгинского р-на (2018)

Перечень строек и объектов на 2016 – 2018 годы



Объекты физической культуры и спорта

4 539,6 млн руб.

- строительство спортивных объектов Универсиады в Красноярске (ввод в 2017-2018 годах)
- строительство физкультурно-спортивных центров в Енисейске (2017), Назарово (2017), с. Пировское (2016), п. Солонцы Емельяновского района (2017), п.г.т. Большая Мурта (2017)
- строительство быстровозводимых крытых площадок в с. Партизанское Партизанского района (2017), с. Каратузское (2018), п. Тура (2019)
- реконструкция нежилого здания под спортивно-учебный корпус в Дивногорске (2016), стадиона с трибунами и подтрибунными помещениями в Ачинске (2017)
- реконструкция в г. Красноярске «Центрального стадиона» (2018), стадиона «Енисей» (2018), Дворца спорта им. Ивана Ярыгина на 3400 мест (2017), спортивных сооружений Академии биатлона (2018)



Объекты культуры

746,4 млн руб.

- реконструкция здания бывшей котельной для увеличения площадей Минусинского драматического театра (ввод в 2017 году)
- реставрация Дома Вильнера (2017)

Обратная связь



Контактная информация

smi@krasfin.ru

(391) 266-05-02