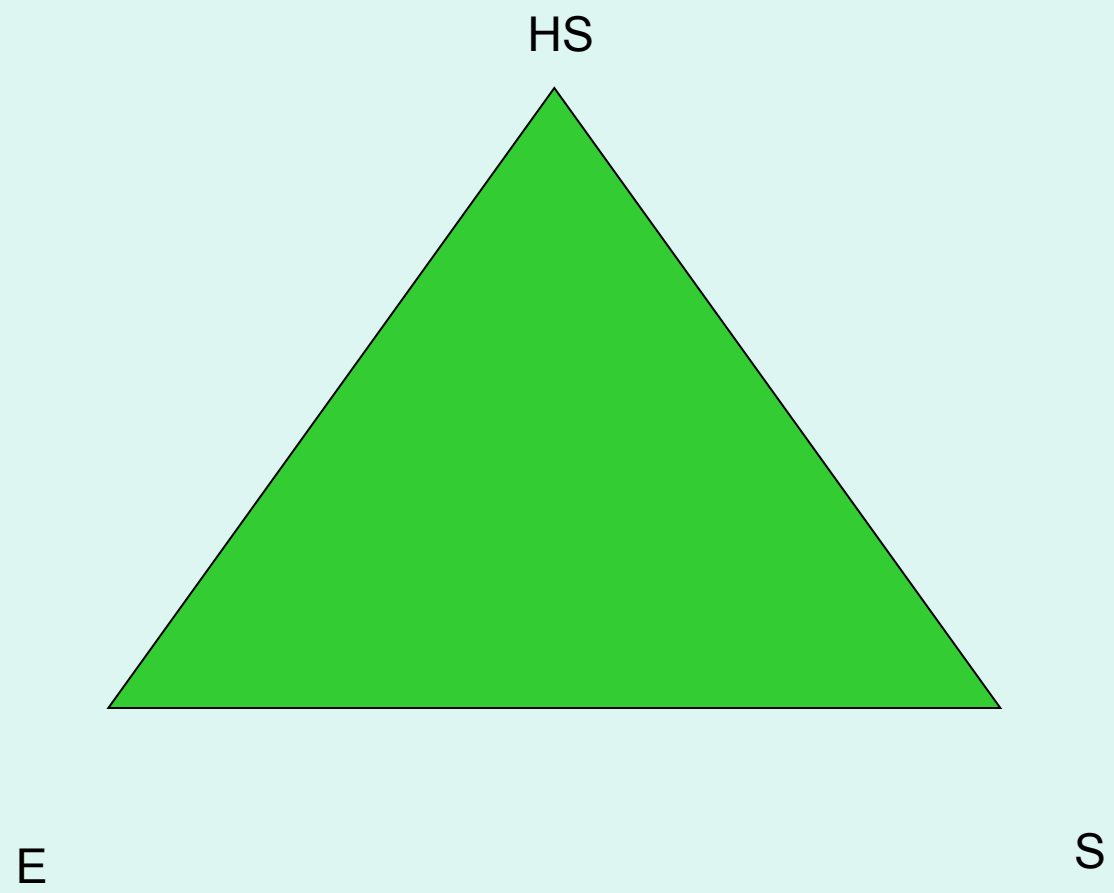


**Оценка экологических и  
социальных рисков при  
кредитовании: опыт  
международных финансовых  
институтов**

Ховавко И.Ю.



## Экологические и социальные риски

- *Потенциальные финансовые потери* компании, вызванные экологическими и социальными проблемами называются рисками.
- Обычно выделяют а) *собственно финансовые*, б) *правовые* и в) *репутационные потери (риски)*.

# Процедура управления рисками при кредитовании

- Задача управления рисками - минимизация финансовых, правовых и репутационных потерь при проведении финансовых операций (кредитовании, инвестировании).
- В процессе проведения финансовых операций все экологические риски клиента должны быть адекватно оценены и проконтролированы.
- Управление ЭиС рисками проводится ЕБРР и *обязательно для финансовых партнеров ЕБРР* (банки, для которых ЕБРР открыл кредитные линии или осуществил инвестиции в их акционерный капитал)

Европейский банк реконструкции и развития (ЕБРР) был учрежден в 1991 году. Его задача - облегчать странам Центральной и Восточной Европы и Содружества независимых государств (СНГ). Проводя свою деятельность, ЕБРР повсеместно способствует достижению экологически безопасного и устойчивого развития. Основные принципы деятельности банка сформулированы в его Политике в области окружающей среды.

# Основные риски для кредитующей организации связаны с:

- неспособностью клиента соблюдать *график погашения кредита* (в связи с приостановлением деятельности, исками, штрафами, затратами на рекультивацию, снижения продаж в результате падения репутации компании/продукции);
- *снижением стоимости обеспечения* (стоимость активов (земли, зданий), взятых в обеспечение может снизиться по экологическим причинам). Кроме того, существует риск, что банку придется нести прямую ответственность за проведение очистки загрязненных земель или зданий в случае перехода к нему прав собственности на соответствующие активы;
- *репутационными рисками*. Наличие известной связи с компанией, которая демонстрирует низкие показатели природоохранной деятельности, может повлиять на общественную репутацию и коммерческие позиции банка из-за отрицательной известности.

# Факторы, влияющие на величину риска:

- Масштаб потенциальных экологических и социальных обязательств клиента (во многом зависит от вида деятельности клиента);
- Характер операции (сроки и размер кредита);
- Характер обеспечения;
- Уровень финансовых и управленческих возможностей клиента самостоятельно справляться с рисками.

# Процедура управления (4 шага)

- 1. Предварительный отбор проектов по экологическим и социальным (ЭиС) критериям**
- 2. Оценка воздействия ЭиС-факторов и уровень риска**
- 3. Принятие решения о кредитовании и составление договора, организация контроля;**
- 4. Отслеживание экологических и социальных рисков.**

## Шаг 1: Отбор по экологическим и социальным (ЭиС) критериям

(осуществляется в офисе – проводится для всех поступающих заявок)

- При отборе клиентов необходимо руководствоваться *запретным и контрольным списками ЕБРР.*
- Степень экологических и социальных рисков сначала можно оценить по шкале (Низкая, Средняя и Высокая) на основании ряда факторов:
  - Вид хозяйственной деятельности
  - Размер и срок кредита
  - Природа заложенного имущества

### Можно воспользоваться

- Экологическим и социальными запретным списком ЕБРР
- Контрольным перечнем видов экологического риска
- Списком видов деятельности по категориям риска
- Формой для отбора клиентов по критерию соответствия экологическим требованиям



# Ограничения для финансирования ЕБРР

- *Деятельность, запрещенная национальным и международным законодательством;*
- *Перечень исключений (запретительный список),* содержащий виды деятельности, исключаемые из финансирования при любых обстоятельствах, ввиду наличия серьезных экологических и социальных последствий.
- *Контрольный перечень,* содержащий опасные виды деятельности, финансирование которых не должно осуществляться без предварительного письменного согласия ЕБРР.

**К исключаемым для любых операций видам деятельности с позиции ЕБРР относятся:**

- Деятельность с использованием вредных или эксплуататорских форм принудительного труда/детского труда, незаконной дискриминации, или практики, не позволяющей работникам осуществлять свои законные права на свободу объединений и на ведение коллективных переговоров.

## К исключаемым для любых операций видам деятельности с позиции ЕБРР относятся:

- [Производство или торговля, или использование свободных асбестового волокна или асбестосодержащей продукции.](#)
- В России производится и используется менее токсичный асбест хризотиловой группы. Производство асбеста и асбестосодержащих материалов в России не запрещено, но регламентировано рядом нормативных документов (СанПиН, ПОТ), содержащих гигиенические требования и правила охраны труда в процессе производства асбеста и асбестосодержащих материалов. Нормируется содержание асбестной пыли в воздухе рабочей зоны и в воздухе населенных мест.
- Несмотря на отсутствие запрещения производить асбест и асбестосодержащие материалы в России, финансовым посредникам следует руководствоваться запретительным списком ЕБРР и не финансировать эту деятельность.

## К исключаемым для любых операций видам деятельности с позиции ЕБРР относятся:

- Деятельность, запрещенная законодательством принимающего государства или международными конвенциями в области защиты биологического разнообразия и культурного наследия.
- Под это ограничение попадают те виды деятельности, которые приводят к разрушению крупных естественных территорий или территории, обеспечивающих жизнедеятельность редких биологических видов (например, лесозаготовки).

# К исключаемым для любых операций видам деятельности с позиции ЕБРР относятся:

- [Производство и торговля продуктами, содержащими ПХБ.](#)
- ПХБ представляют собой стойкие органические загрязнители - химические вещества, которые являются устойчивыми в окружающей среде, не подвергаются биодegradации, аккумулируются в живых тканях и оказывают негативное воздействие на здоровье человека.
- Основными источниками ПХБ являются **электрические трансформаторы и конденсаторы, гидравлическое оборудование**, в которых ПХБ применялись в составе гидравлической жидкости или трансформаторного масла.
- Согласно решению Стокгольмской конвенции 1971 года по стойким органическим загрязнителям такое оборудование разрешено продолжать использовать до 2025 года при недопущении нарушения его герметичности.
- Россия подписала Стокгольмскую конвенцию, однако применение ПХБ никак не регламентируется внутренними законодательными актами. Поскольку оборудование с ПХБ продолжает применяться в России и некоторых других
- Многие производители размещают информацию о диэлектрике на идентификационной пластинке производителя. Существует список торговых наименований диэлектриков, содержащих ПХБ, подготовленный ООН в рамках Межорганизационной программы по обоснованному управлению химическими веществами.
- По данным инвентаризации, проведенной Госкомэкологией, общее количество ПХБ в России составляет 27 тысяч тонн.

## К исключаемым для любых операций видам деятельности с позиции ЕБРР относятся:

- Производство или торговля лекарственными средствами, пестицидами/ гербицидами и прочими токсичными веществами, которые подлежат снятию с производства или запрещены международными законами.

## К исключаемым для любых операций видам деятельности с позиции ЕБРР относятся:

- [Производство или торговля озоноразрушающими веществами, подлежащими поэтапному снятию с производства в соответствии с международными законами.](#)
- Монреальский протокол направлен на прекращение производства и торговли рядом веществ, разрушающих озоновый слой. Основную группу запрещенных веществ составляют хлорфторуглероды (промышленные химикаты, применяемые в качестве хладагентов в холодильниках и кондиционерах) и галлоны (средства пожаротушения). Протокол ратифицирован Россией в 1991 году. Россия выполняет взятые на себя обязательства, хотя и со значительным опозданием. С 2000 года указанные вещества могут производиться только как сырье при производстве других химических веществ.

## К исключаемым для любых операций видам деятельности с позиции ЕБРР относятся:

- Торговля дикими животными и растениями и изделиями из них, включенными в Конвенцию CITES.
- Конвенция о международной торговле редкими видами животных и растений (CITES) является основным международным инструментом, направленным на контроль за торговлей дикими животными и растениями. Торговля такими видами животных и растений исключена из видов деятельности, поддерживаемых ЕБРР.



## К исключаемым для любых операций видам деятельности с позиции ЕБРР относятся:

- Морское рыболовство дрейфтерными сетями длиной свыше 2.5 км
- ЕБРР также не финансирует морское рыболовство с использованием дрейфтерных сетей длиной более 2,5 км. Дрейфтерные сети также способны вызвать невосполнимое истощение рыбных запасов, поскольку ячейки дрейфтерной сети цепляют рыбу за жабры и, как правило, улавливают рыбу без разбора.

## К исключаемым для любых операций видам деятельности с позиции ЕБРР относятся:

- [Перевозка нефти и других опасных веществ танкерами, не имеющими действительных сертификатов Международной Морской Организации.](#)
- ЕБРР не финансирует компании, занимающиеся перевозкой нефти (или других опасных веществ) без действующих сертификатов MARPOL (Международная конвенция о защите от загрязнения в ходе транспортировки морскими судами) и SOLAS (Международная конвенция по охране человеческой жизни на море) на все танкеры. Кроме того, ЕБРР не финансирует транспортировку нефти и нефтепродуктов танкерами с одинарной обшивкой, если маршрут транспортировки предусматривает транзит через воды Европейского Союза.

# Контрольный перечень: необходимо получение письменного согласия ЕБРР

- Деятельность на территориях проживания коренных народов и/или групп риска, включая территории и водоемы, используемые для натурального хозяйства, например, выращивания скота, для охоты, или рыбалки, или на прилегающих территориях[1].
- Деятельность на определенных территориях, охраняемых в соответствии с национальным законодательством или международными конвенциями, территориях, представляющих научный интерес, в местах обитания редких/исчезающих видов животных, в рыбных хозяйствах, имеющих большое экономическое значение, в местах расположения девственных/старых лесных массивов, представляющих экологическое значение, а также на прилегающих к ним территориях.
- Деятельность, которая может оказать негативное воздействие на объекты, представляющие культурное или археологическое значение.
- Деятельность, предполагающая принудительное переселение.
- Деятельность, предполагающая выпуск генетически модифицированных организмов в естественную среду обитания, а также торговля ГМО, предназначенными для выпуска в естественную среду обитания.
- Производство энергии с использованием ядерного топлива
- Производство или сбыт радиоактивных материалов, включая хранение и переработку радиоактивных отходов.

[1] Разрешение ЕБРР необходимо получать в отношении:

- - Любой деятельности на территории, используемой или занимаемой коренными народами;
- - Любой промышленной, сельскохозяйственной или рыболовной деятельности, осуществляемых в районе прямого речного потока от места осуществления деятельности до земель, занимаемых или используемых коренными народами, на любом расстоянии;
- - Любой промышленной деятельности в пределах 10 км от земель, используемых коренными народами.

# Фрагмент Перечня рисков, связанных с хозяйственной деятельностью, разработанного ЕБРР

21.11	Производство целлюлозы	Высокий
	<i>Промышленные установки для производства целлюлозы из древесины и других аналогичных волокнистых материалов</i>	<b>ВЫСОКИЙ</b> Категория А
21.12	Производство бумаги и картона	Средний
	<i>Промышленные установки для производства бумаги и картона с производительностью свыше 200 кубических метров осушенного продукта</i>	<b>ВЫСОКИЙ</b> Категория А
21.2	Производство изделий из бумаги и картона	Средний
<b>22</b>	<b>Издательское дело, печатание и воспроизводство записывающих средств информации</b>	
22.1	Издательское дело	Низкий
22.2	Печатание и сфера обслуживания этой отрасли	Средний
22.3	Воспроизводство записывающих средств информации (аудио и видео записи, компьютерные средства информации)	Низкий

# Предварительное определение степени риска

Критерии займа	Градация рисков	Степень риска	Совокупная оценка (x)
Вид хозяйственной деятельности :	1 (низкая) 2 (средняя) 3 (высокая)	40	
Сумма займа (USD):	1 (<\$200 000) 2 (\$200 000 - \$1 млн) 3 (>\$1 млн)	20	
Срок погашения займа:	1 (< 6 месяцев) 2 (6 месяцев - 2 года) 3 (> 2 лет)	20	
Тип обеспечения:	1 (Ликвидные инвестиции) 2 (чистые земли, основные фонды) 3 (производственные площади/здания)	20	
Низкая100-149	Средняя150- 249 Высокая250-300	Итого:	
		Результат:	

## Шаг 2: - Оценка воздействия ЭИС-факторов и риска

- Этапы проведения оценки всех потенциальных кредитов:
  - посещение предприятия;
  - анализ соответствия требованиям;
  - оценка обеспечения кредита
- Подготовка Отчета о проведении *Комплексного экологического и социального обследования (КЭСО)*
- Сотрудники, ответственные за выдачу кредитов, должны также убедиться, что руководство компании адекватно понимает и умеет возможность держать под контролем экологические и социальные риски.

### Можно

#### воспользоваться

- Контрольным списком вопросов ЭИС
- Оценка экологических рисков по направлениям деятельности
- Форма отчета о проведении экологической проверки
- Информация о законах и распоряжениях

## Шаг 3: Контроль за ЭИС-факторами риска. Подготовка кредитного соглашения.

- Проанализировать Отчет КЭСО и принять решение о приемлемости обнаруженных рисков.
- Процедуры, позволяющие держать под контролем экологические и социальные риски связанные с данным займом:
  - Гарантии
  - Изменения в условиях сделки
  - Изменения в плане действий
  - Условия, выдвигаемые банком по отчетности клиента
  - Страховка, если такая имеется
  - Повышение осведомленности клиента

## Шаг 4: Мониторинг по экологическим и социальным параметрам

- Постоянный мониторинг рисков, связанных с займом на регулярной основе на протяжении всего срока исполнения проекта.
- Риски могут изменяться вследствие изменений в законодательстве, изменений рода хозяйственной деятельности клиента или судебных разбирательств.

### Можно воспользоваться

- Поддерживать регулярные контакты с ЕБРР в форме предоставления периодических отчетов







# Пример по охране труда, Н. Новгород



# Пример по охране труда, Н. Новгород



# Экологический пример, Москва

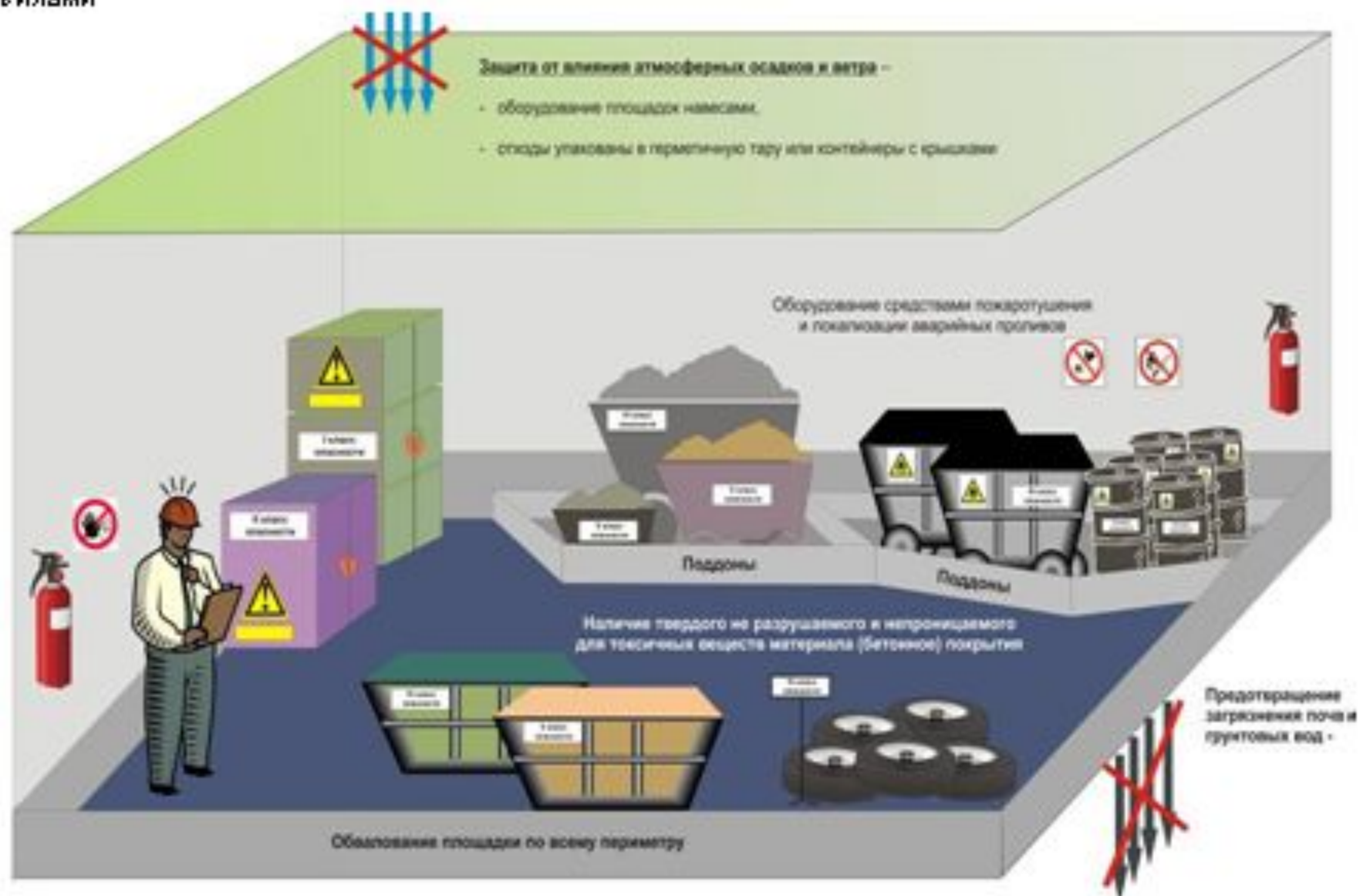






## СБОР И ВРЕМЕННОЕ ХРАНЕНИЕ ОТХОДОВ

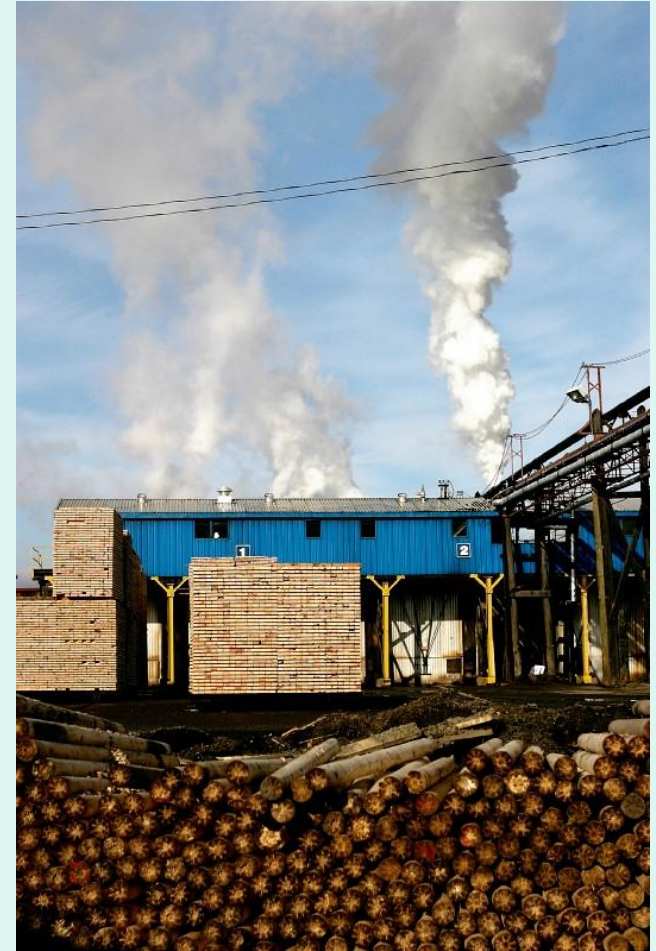
Места временного хранения (накопления) отходов обустроены в соответствии с действующими экологическими, санитарно-эпидемиологическими, технологическими и пожарными нормами и правилами





# Дадим кредит?

- Небольшой ЦБ завод. На границе России и Белоруссии. Основной работодатель в городе. Заводу 30 лет.
- Спрос растет. Компания работает на полную мощность год. Компании необходимо 500 000\$ для установки нового оборудования. Хотят взять кредит 250 000\$ на 30 месяцев. Новое оборудование увеличит произв. труда на 30% и сократит площадь помещений (половина здания предполагается продать).
- Обеспечение: 3 здания завода, земля, оборудование, 4 грузовика, 2 авто BMW директора.



# Посещение предприятия. Встреча с руководством.

- Производственный участок расположен на окраине города. Рядом находятся предприятия легкой промышленности и жилые дома, а также река. Новые здания находятся в приличном состоянии. Старые - в плохом (протекает крыша, крошатся стены). На протяжении осмотра чувствовался запах серы, выхлопы из дымовой трубы относило к городу.
- Основные экологические проблемы- сбросы в воду и воздух.
- Есть разрешение на сброс на 4 года (на 50% меньше, в связи с закрытием половины завода). Две станции очистки расположены на старой части завода.
- Компания изредка нарушала нормы по сточным водам. Никаких санкций кроме небольших штрафов не предпринималось.
- Осадки с очистных станций вывозятся, но точный способ их утилизации не указывается.