

Тема 9. Рынки факторов производства и формирование факторных доходов

- 1. Теория предельной полезности о закономерностях ценообразования на факторы производства.**
- 2. Спрос и предложение на конкурентном рынке труда. Заработная плата.**
- 3. Монопсония и монополия на рынке труда.**
- 4. Неравенство доходов. Кривая Лоренца и коэффициент Джини.**
- 5. Рынок капитала. Физический и финансовый капитал. Ссудный процент. Ставка ссудного процента.**
- 6. Инвестиции. Дисконтированная стоимость.**
- 7. Рынок земли. Земельная рента и цена земли.**
- 8. Предпринимательские способности.**

1. Теория предельной полезности о закономерностях ценообразования на факторы производства

Причины обуславливающие необходимость изучения процесса формирования цен на ресурсы:

1. Факторы, определяющие денежные доходы.
2. Распределение ресурсов.
3. Минимизация издержек.
4. Вопросы экономической политики.

Цены на факторы производства в условиях совершенной конкуренции определяются соотношением спроса и предложения.

Спрос на ресурсы является производным спросом, то есть производным от спроса на готовые товары и услуги, которые производятся с помощью данных ресурсов.

Устойчивость спроса на ресурс, зависит :

1. Эффективности использования ресурса

2. Рыночной стоимости, или цены товара, произведенного из данного ресурса.

Предельная доходность труда равняется предельному доходу фирмы на предельный продукт труда:

$$MRP_L = MR * MP_L$$

MRP_L - предельная доходность труда,
 MR – предельный доход,
 MP_L – предельный продукт труда.

В условиях совершенной конкуренции предельный доход равен цене единицы выпуска.

$$MR = P,$$

В нашем случае

$$MRP_L = W$$

$$W = P * MP_L$$

$$MP_L = W/P$$

W - номинальная заработная плата,
 P – цена выпуска,
 W/P – реальная заработная плата.

Таким образом, условием максимизации прибыли является равенство предельного продукта труда реальной заработной плате.

Вывели, что

$$MR * MP_L = W.$$

Аналогично для капитала и земли:

$$MR * MP_k = r_k$$

r_k – рента оценки капитала, и

$$MR * MP_t = r_t$$

r_t - рента оценки земли.

Что бы получить предельный доход:

$$MR = W / MP_L$$

$$MR = r_k / MP_k$$

$$MR = r_t / MP_t$$

В условиях минимизации издержек предельный доход от всех факторов производства должен быть одинаковым:

$$MR = W / MP_L = r_k / MP_k$$

$$MP_k = r_t / MP_t$$

Так как фирма находится в положение равновесия, когда $MR = MC$, то

$$MC = MR = MR = W / MP_L = r_k / MP_k = r_t / MP_t$$

2. Спрос и предложение на конкурентном рынке труда. Заработная плата.

ЗАРАБОТНАЯ ПЛАТА – цена выплачиваемая за использование труда наемного работника	
Номинальная – сумма денег полученная работником	Реальная – совокупность товаров и услуг, которые можно приобрести на эти деньги с учетом покупательной способности

Главным фактором, влияющим на уровень заработной платы, является **эффективность использования трудовых ресурсов**, измеряемая показателем «производительность труда».

Показатели эффективности производства

Ресурсы (факторы производства)	Показатели эффективности	
	Прямые	Обратные
Труд	<i>Производительность труда = Продукция / Трудозатраты</i>	<i>Трудоемкость = Трудозатраты / Продукция</i>
Основные производственные фонды (земля, капитальные ресурсы долгосрочного использования)	<i>Фондоотдача = Продукция / основные фонды</i>	<i>Фондоемкость = основные фонды / Продукция</i>
Оборотные производственные фонды (капитальные ресурсы одноразового использования)	<i>Материалоотдача = Продукция / Оборотные фонды</i>	<i>Материалоемкость = Оборотные фонды / продукция</i>

Спрос и предложение на конкурентном рынке труда

В условиях совершенной конкуренции цена труда формируется подобно цене любого товара. Предложение абсолютно эластично. Уровень зарплаты максимален, согласно теории производительности:

$$MRS = W_c$$

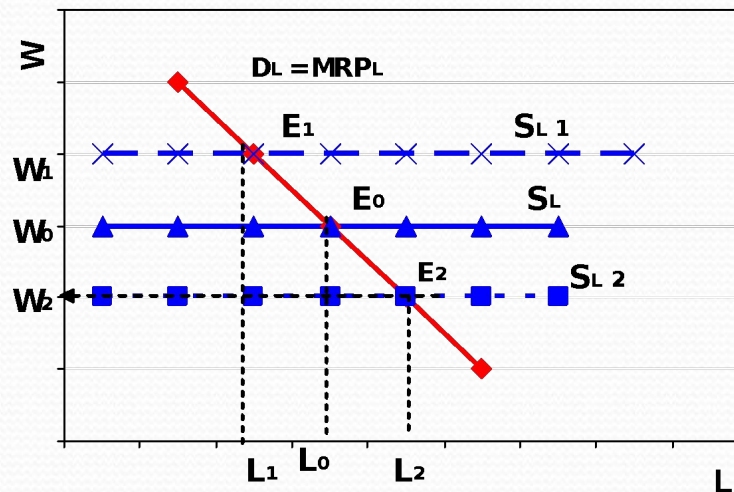
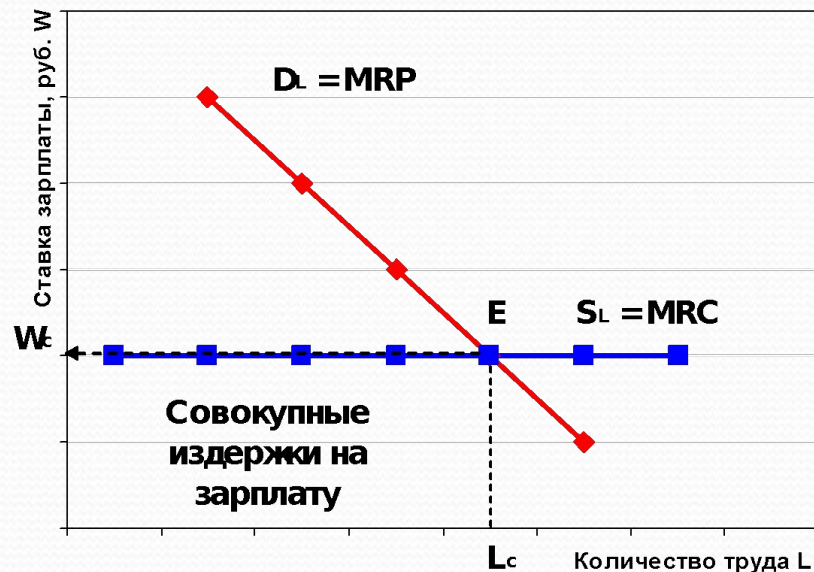
Для фирмы выгодно нанимать дополнительных работников, пока увеличение выручки превосходит рост издержек:

$$MRP = MRC = W_c$$

Если зарплата вырастет с w_0 до w_1 , то количество нанятых работников сократится с L_0 до L_1 ;

Если зарплата упадет до w_2 , то число занятых возрастет до L_2 .

Согласно неоклассической теории количество занятых обратно пропорционально уровню средней зарплаты.



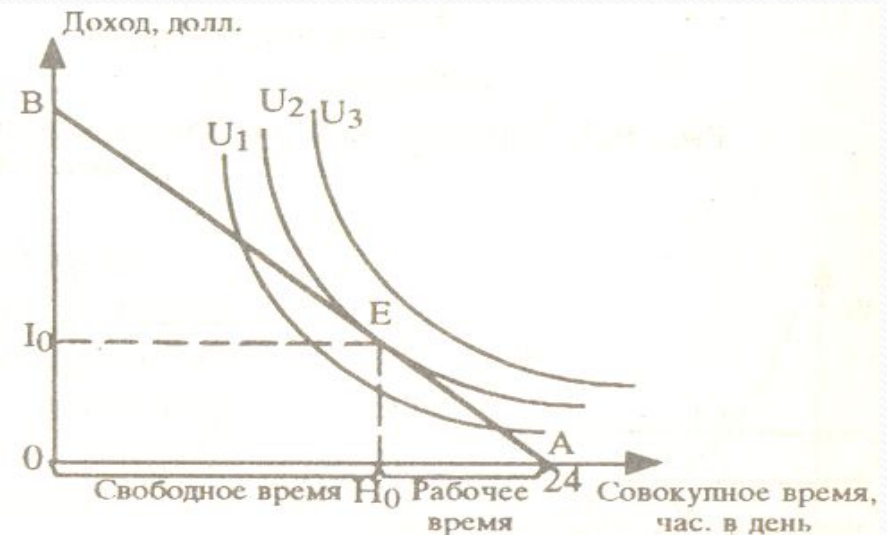
ВЫБОР МЕЖДУ ТРУДОМ И ОТДЫХОМ

Рациональный выбор между трудом и отдыхом достигается в точке E .

При этом рабочее время составляет H_0 , рабочее время – $(24 - H_0)$, дневной доход $I_0 = W(24 - H_0)$. Наклон бюджетного ограничения равен $(-W - \text{ставка заработной платы})$.

Это означает, что работник максимизирует полезность, когда предельная норма замещения свободного времени равна заработной плате:

$$MRS_{YI} = W$$



3. Монопсония и монополия на рынке труда

Монопсония на рынке труда. В данном случае фирма выступает главным (единственным) покупателем на местном рынке труда, а потом обладает возможностями влиять на уровень заработной платы. Это достигается путем сокращения числа нанимаемых работников. В результате усиления конкуренции между наемными работниками их заработная плата снижается ниже равновесного уровня.

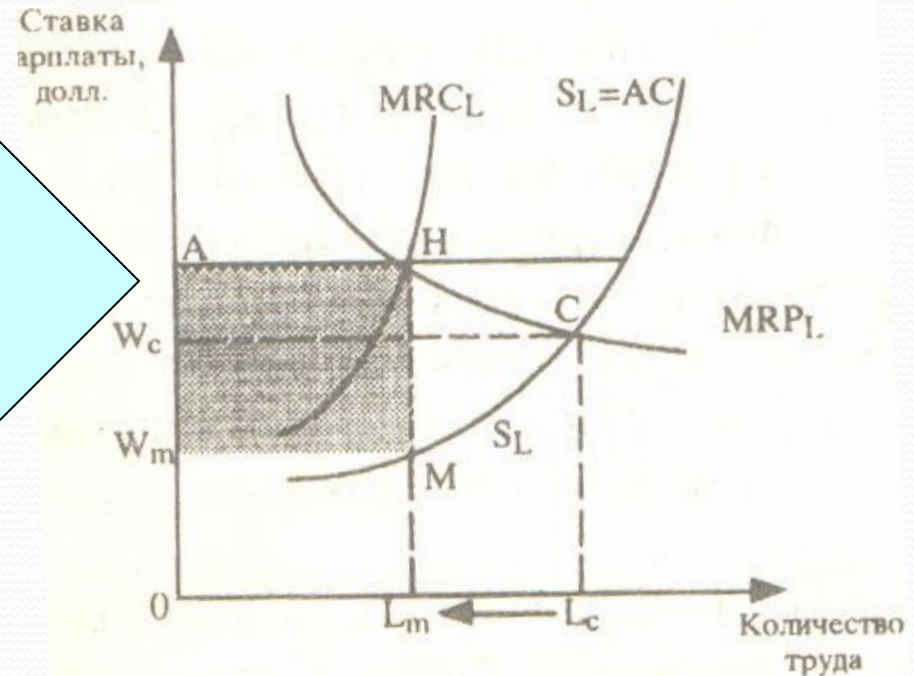


График показывает: в условиях монопсонии $MRP_L = MRC_L$. Это означает, что сократив число рабочих, монопсония понизит заработную плату. Таким образом, **монопсоническая власть обуславливает снижение и масштабов занятости, уровня заработной платы, и одновременно увеличивает прибыль монопсонии на величину равную площади заштрихованного четырехугольника.**

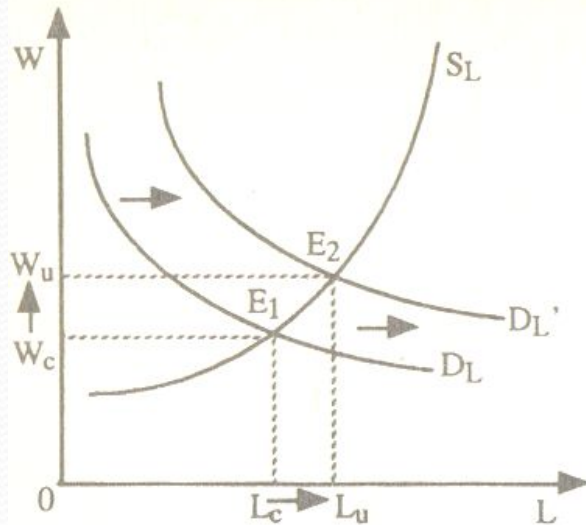
ПРОФСОЮЗ

– это объединение работников, обладающих правом на ведение переговоров с предпринимателем от имени и по поручению своих членов.

Тактика поведения профсоюзов:

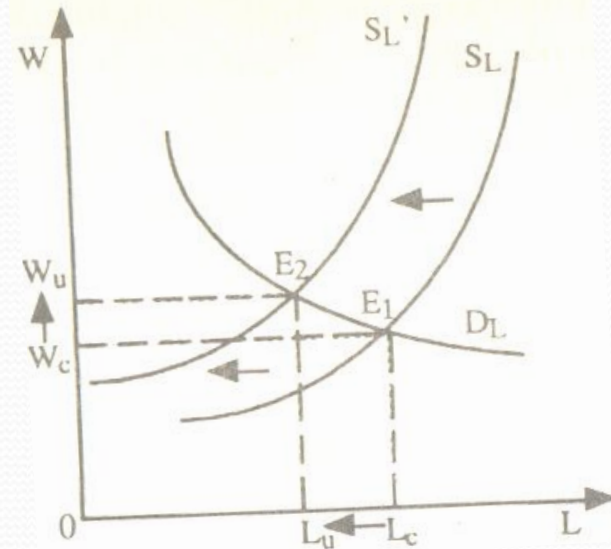
Повышение спроса на труд

Достигается путем увеличения спроса на продукт (реклама, использование политического лобби и т.д.) Повышение спроса на труд способствует также рост эффективности и качества труда.



Ограничение предложения труда

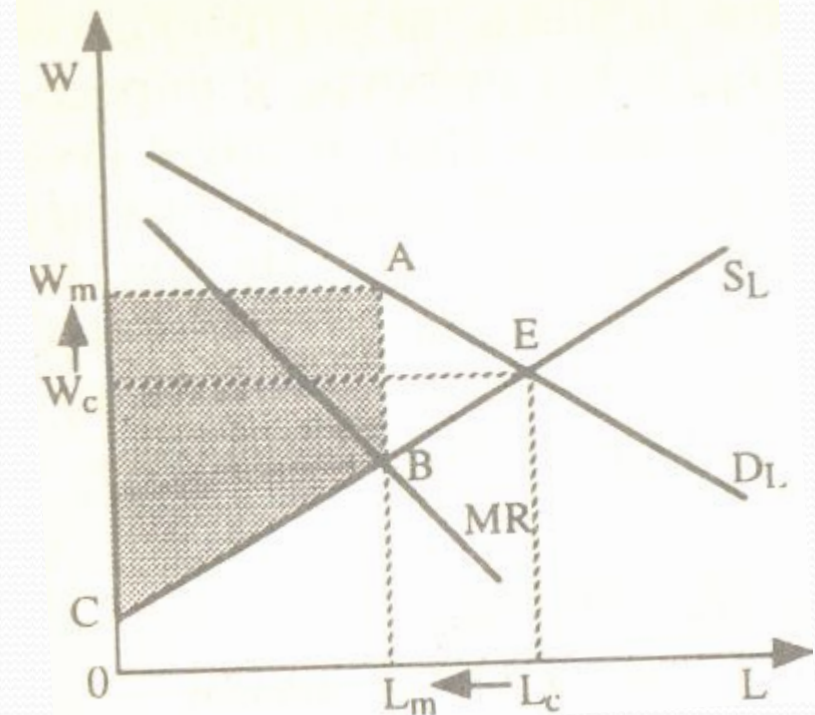
Может быть результатом деятельности профсоюзов по включению данной специальности в список лицензируемых профессий.



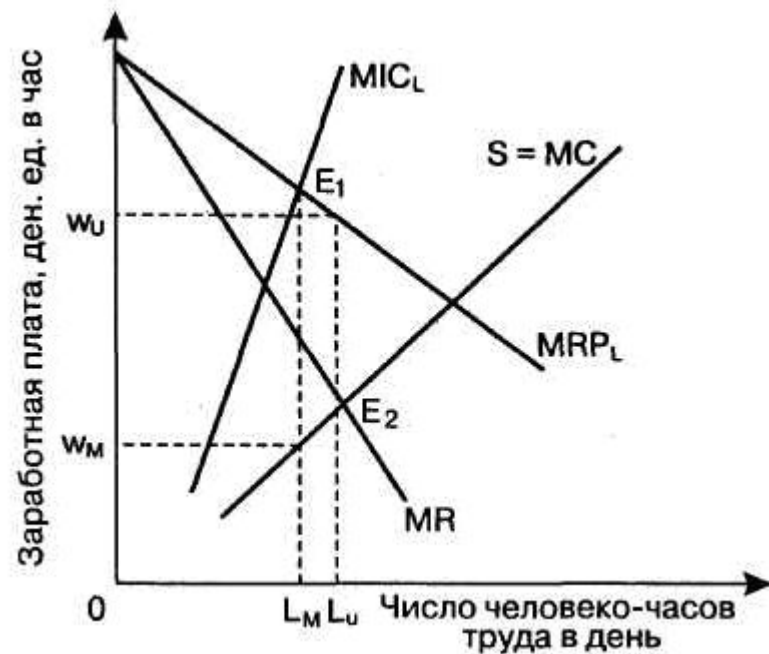
Монополия на рынке труда

Если профсоюз обладает монопольной властью на рынке труда, он будет стремиться ограничивать предложение труда, чтобы повысить уровень заработной платы.

Из графика видно, что альтернативная прибыль, которую получают рабочие, равна площади заштрихованного четырехугольника.



Двусторонняя монополия - такая рыночная структура, при которой единственный продавец и единственный покупатель осуществляют куплю-продажу ресурсов производства (для продавца - это готовая продукция).



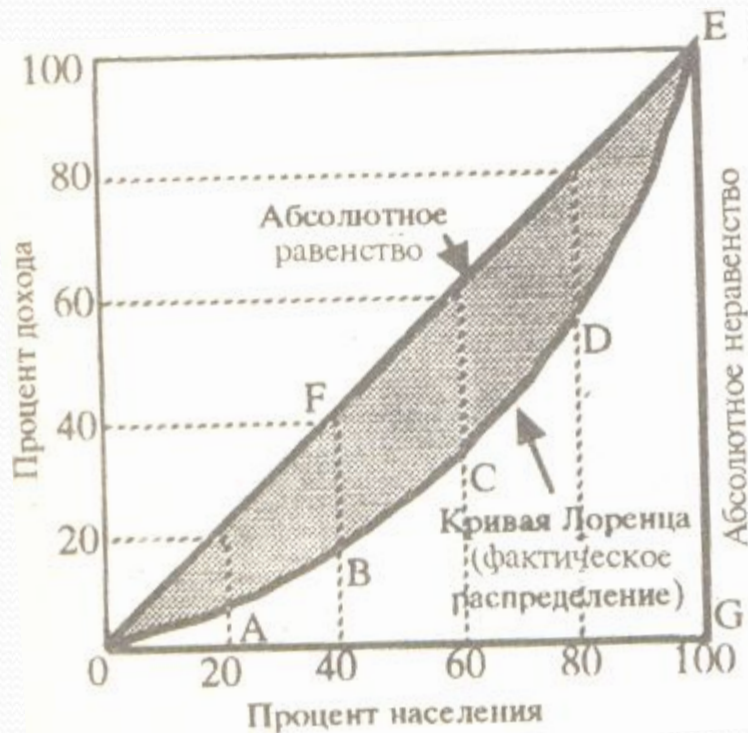
4. Неравенство доходов. Кривая Лоренца и коэффициент Джини.

Источники неравенства в доходах -

- источники, вызывающие неравенство в трудовых доходах: образование, профессия и т.п.; и
- источники, вызывающие неравенство в доходах от собственности: предпринимательская деятельность, наследство и т.п.

Кривая Лоренца - график, демонстрирующий степень неравенства:

- в распределении доходов в обществе; или
 - в распределении богатства.
- Кривая Лоренца отражает долю дохода, приходящуюся на различные группы населения.



Индекс Джини – показатель определяющий уровень имущественного неравенства в обществе. Рассчитывается как отношение площади фигуры ограниченной кривой Лоренца и гипотетической линией полного равенства, к площади треугольника OGE.

5. Рынок капитала. Физический и финансовый капитал

Капитал - это любой ресурс, создаваемый с целью производства большего количества экономических благ.

физический, или материально-вещественный, капитал (машины, здания, сырье)

основной капитал
(реальные активы
длительного
пользования)

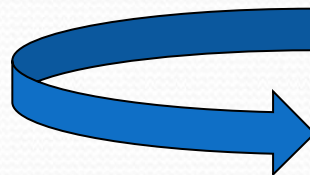
оборотный капитал
(расходуется на покупку
средств для каждого
цикла производства)

человеческий капитал
(общие и специальные знания,
трудовые навыки,
производственный опыт).

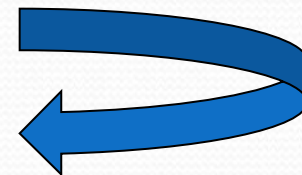
Ссудный процент. Ставка ссудного процента.

Ссудный процент – это цена, уплачиваемая собственнику капитала за использование его средств в течение определенного периода времени.

Ставка ссудного процента - зависит от спроса и предложения заемных средств.



Номинальная ставка показывает, на сколько сумма, которую заемщик возвращает кредитору, превышает величину полученного кредита.



Реальная ставка процента – это ставка процента скорректированная на инфляцию, т.е. выраженная в денежных единицах постоянной покупательной способности.

6. Инвестиции. Дисконтированная стоимость

Инвестирование – это процесс создания или пополнения запаса капитала.

Различают инвестиции:

Валовые инвестиции – это общее увеличение запаса капитала. Валовые инвестиции сравнивают с затратами на возмещение. Возмещение – это процесс замены изношенного основного капитала.

Чистые инвестиции – это валовые инвестиции за вычетом средств, идущих на возмещение (износ).

ВАЛОВЫЕ ИНВЕСТИЦИИ – ВОЗМЕЩЕНИЕ = ЧИСТЫЕ ИНВЕСТИЦИИ

Если

- **валовые инвестиции > возмещения**, то чистые инвестиции положительны (имеет место прирост капитала).
- **валовые инвестиции < возмещения**, чистые инвестиции отрицательны («проедается» имеющийся капитал).
- **валовые инвестиции = возмещению**, то запас капитала остается на том же уровне, имеет место простое воспроизводство (в тех же масштабах).

Дисконтирование –
приведение экономических
показателей (выручки,
издержек) будущих лет к
сегодняшней стоимости
согласно формуле

$$PDV = FV_n / (1+i)^n$$

PDV – сегодняшняя
стоимость;

FV_n – ценность через n
периодов;

i – ставка дисконтирования.

В качестве ставки
дисконтирования
может служить
ставка
банковского
процента или
иной показатель.

**Чистая
дисконтированная
стоимость** – разница
между дисконтированной
стоимостью суммы
ожидаемых в будущем
размеров чистого дохода и
дисконтированной
стоимостью инвестиций.

$$NPV = PV (TR - VC) - PV (I),$$

где **(TR - VC)** – чистый
доход;

I – инвестиции.

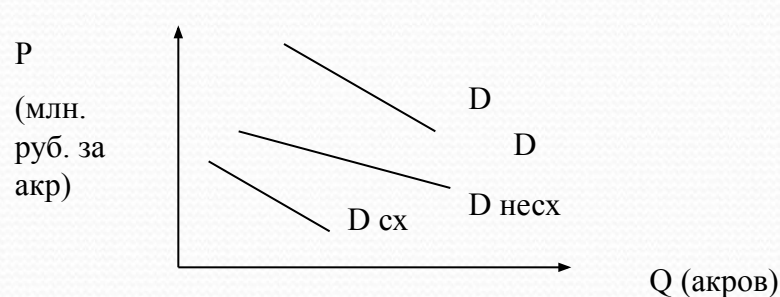
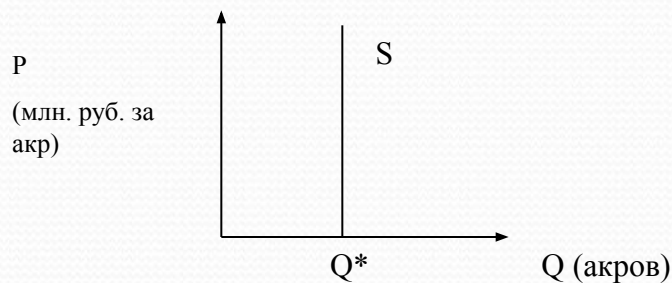
7. Рынок земли. Земельная рента и цена земли

Особенностью земли как экономического ресурса является ее **ограниченность**. В отличие от капитала земля **неподвижна**.

Факторами, влияющими на предложение земли, являются **плодородие и положение**.

Фиксированный характер предложения земли означает, что **кривая предложения абсолютно неэластична**. Предложение земли не может быть увеличено даже в условиях значительного роста цен на землю.

Спрос на землю неоднороден. Он включает 2 элемента: сельскохозяйственный и несельскохозяйственный спрос. **Кривая спроса на землю будет иметь отрицательный наклон**. Это связано с тем, что по мере вовлечения земли в хозяйственный оборот нужно переходить от лучших по плодородию земель к средним и худшим.



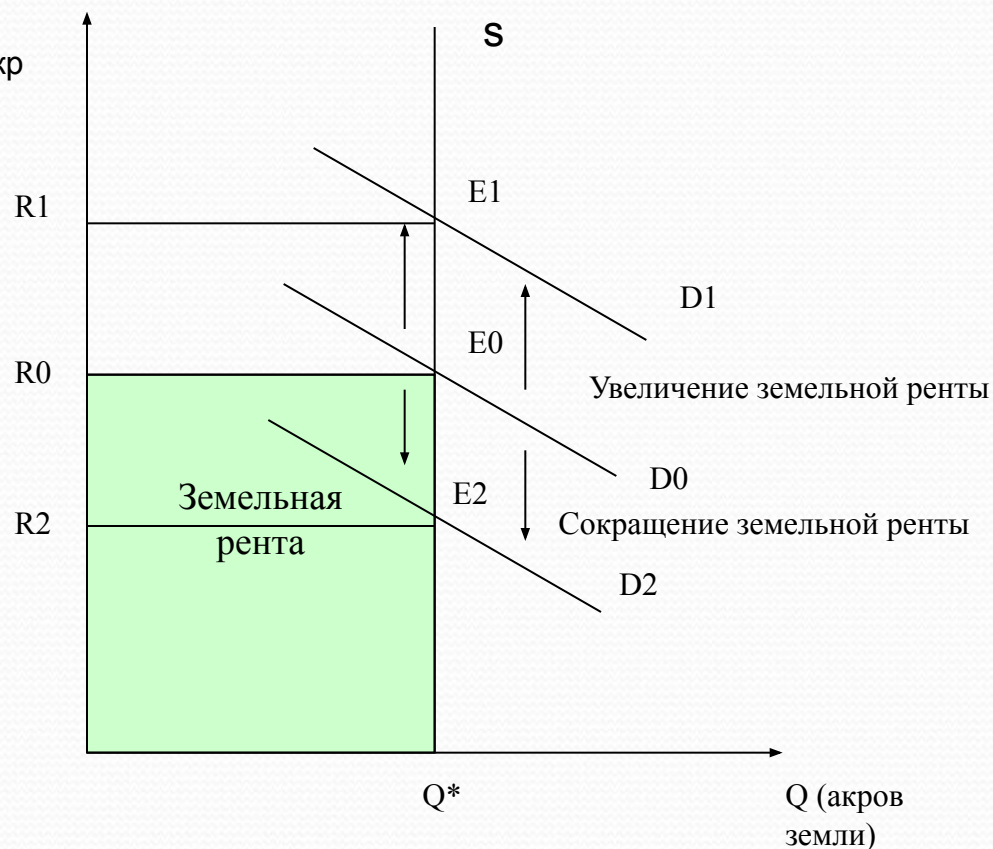
Земельная рента – это плата за использование земли и других природных ресурсов, предложение которых строго ограничено.

Цена земли (PL) определяется путем капитализации ренты и представляет из себя дисконтированную стоимость будущей земельной ренты:

$$P_L = \sum \frac{R_j}{(1+i)^j}$$

где **R** – годовая рента;
i - ставка ссудного процента.

R (млн.
руб. за акр
в месяц



Равновесие на рынке земли: изменение уровня земельной ренты

8. Предпринимательские способности

Предпринимательские способности

(предпринимательство) можно определить как экономический ресурс, в состав которого следует включать предпринимателей, предпринимательскую инфраструктуру, а также предпринимательскую этику и культуру.

Уникальность значения предпринимательства

состоит в том, что именно благодаря ему приходят во **взаимодействие** прочие экономические ресурсы — труд, капитал, земля, знание.

Инициатива, риск и умение предпринимателей, помноженные на рыночный механизм, позволяют с максимальной эффективностью использовать все прочие экономические ресурсы, стимулировать экономический рост.

Предпринимательский доход

— это та плата, которую получает предприниматель за свою организаторскую работу по объединению и использованию экономических ресурсов, за риск убытков от использования этих ресурсов за хозяйственные инициативы (инновации) и монопольную рыночную власть.

Предпринимательский доход делят на две части,

образующих основу **нормальной прибыли** (зарплата) и **экономической прибыли** (плата за риск, инновации, монопольную власть). Величина предпринимательского дохода колеблется прежде всего за счет второй составляющей.