

Экономическая теория, модуль 1

Лекция 12. 21/ 11/ 11

Рынок факторов производства: спрос и предложение

Жилина Лилия Николаевна, доцент кафедры мировой экономики и экономической теории.

Ауд.1506, тел. 240-41-93

liliya.zhilina@vvsu.ru



План лекции

- Особенности функционирования рынков факторов производства. Принцип максимизации общей выгоды от использования ресурсов. Трансфертный доход (трансфертное вознаграждение) и экономическая рента.
- Спрос на ресурс и факторы, его определяющие. Производительность фактора производства. Предельный продукт фактора производства. Предельный доход фактора производства. Предельные издержки на ресурс. Эластичность спроса на ресурс. Оптимизация объемов приобретаемых ресурсов. Равновесие фирмы на рынке факторов производства.

На рынках факторов производства

- распределяются ресурсы между различными отраслями и фирмами;
- формируются доходы владельцев ресурсов;
- определяются цены на конечные товары и услуги.

Рынки факторов / ресурсов производства

- Рынки, на которых формируются цены на труд, капитал, природные ресурсы, предпринимательство в форме заработной платы, процентного дохода, ренты, прибыли.
- Спрос на ресурсы вторичен и определяется спросом на продукцию, производимую при помощи факторов производства.

Факторы спроса на ресурсы

- производственные технологии;
- производительность ресурсов;
- рыночная стоимость ресурсов;
- цены на ресурсы субституты и комплементы;
- цены благ, выпущенных при помощи данного ресурса.

Отраслевой и рыночный спрос на ресурсы

- **Отраслевой спрос** – сумма объемов спроса со стороны отдельных фирм в отрасли при каждой возможной цене на них.
- Отраслевая кривая спроса на ресурсы менее эластична по цене, чем на конечные блага.
- **Рыночный спрос** – сумма объемов спроса на ресурс со стороны всех отраслей при любой данной цене на него.

Рыночный спрос на ресурсы

- Эластичность рыночного спроса по цене связана с эластичностью спроса по цене в каждой из отраслей, которые составляют рынок.
- Региональный рыночный спрос – сумма объемов спроса отраслей, где используется ресурс, при любой данной его стоимости.
- Кривые спроса на ресурс для каждой отрасли учитывают ценовые последствия от увеличения объема производства в отрасли.

Эластичность спроса на ресурсы

- Отношение процентного изменения объема спроса на ресурс к процентному изменению его цены.
- Например, эластичность спроса на труд по заработной плате есть:

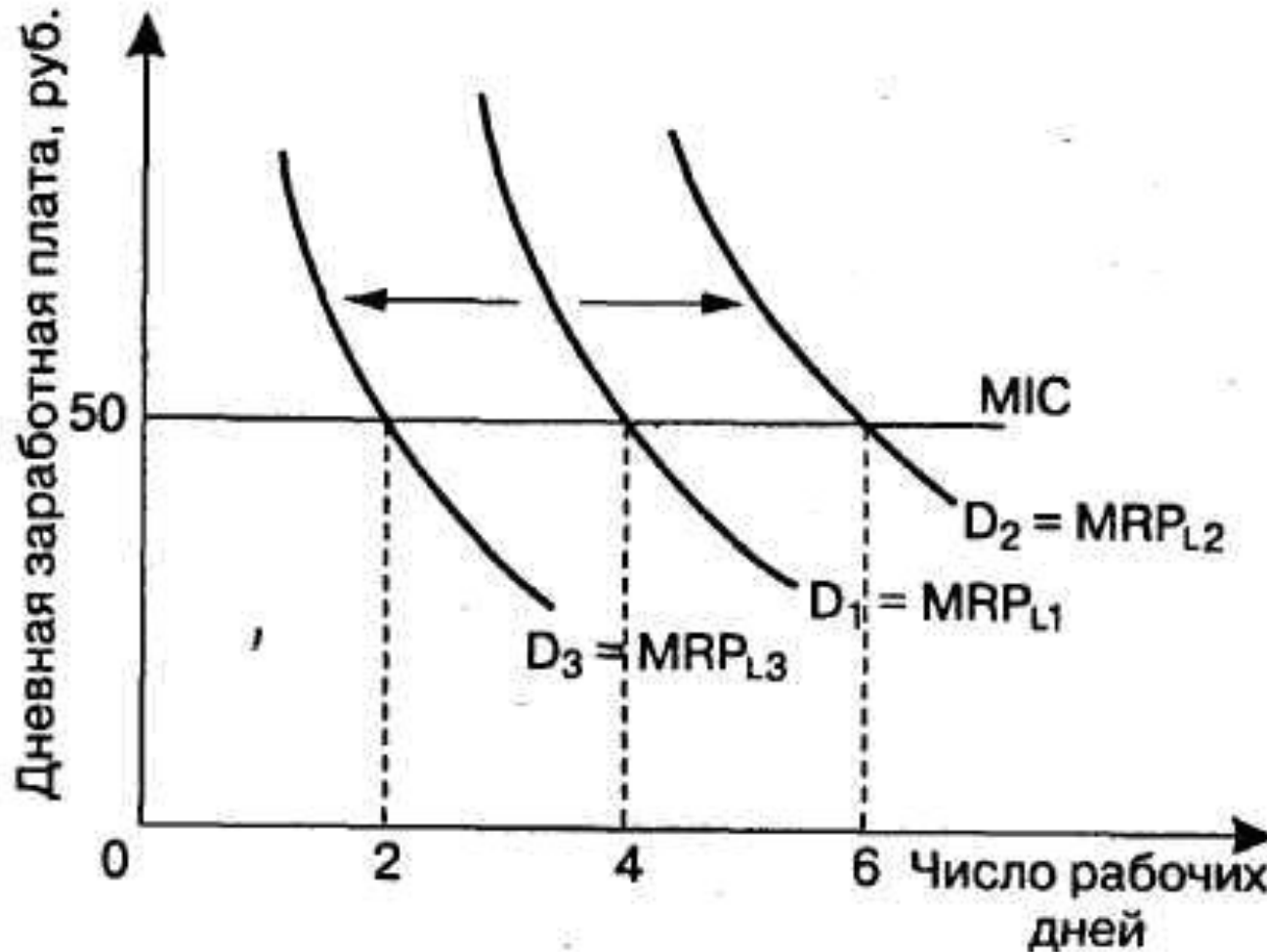
$$E_L = \frac{\Delta L/L}{\Delta w/w},$$

- где L - количество человеко-часов труда;
 w - отраслевая рыночная ставка часовой заработной платы.

Факторы эластичности спроса на ресурсы

- эластичность спроса по цене для продукции отрасли (пропорционально);
- доля ресурсов в общих производительных издержках;
- технические возможности замены одного ресурса на другой (например, труд капиталом);
- эластичность предложения других ресурсов, используемых в отрасли;
- время (спрос более эластичен в долгом периоде, чем в коротком).
- Чем легче замещается какой-либо ресурс производства, тем более эластичен спрос, предъявляемый на него фирмой.

Пример: изменения в спросе фирмы на трудовые услуги



- Изменение спроса на ресурс происходит из-за изменения цены продукта или предельного продукта труда.

Рынки производственных ресурсов рассматриваются в условиях

- **совершенной конкуренции:** ни покупатель, ни продавец не могут влиять на цены ресурсов производства;
- **несовершенной конкуренции:** и покупатель, и продавец могут влиять на цены ресурсов производства.
- На конкурентных рынках ресурсов производства цены на ресурсы зависят от спроса и предложения.

Совершенно конкурентный рынок ресурсов производства

- много покупателей ресурсов конкурируют в приобретении ресурсов заданного качества и много соперничающих продавцов;
- никто не может изменить рыночный спрос на ресурсы (приобретает незначительную долю от наличного количества предложения ресурсов);
- никто не может влиять на рыночное предложение (реализует незначительную долю общего количества предложения);
- продавцы ресурсов могут войти на любой рынок, выйти с любого рынка (перемещать свои ресурсы с одного направления использования на другое, из одной местности в другую).

Спрос на ресурсы со стороны конкурентной фирмы

- Основное правило использования ресурсов, когда нельзя увеличить доход, изменив потребление ресурса: $MR = MC$.
- MR , предельная доходность ресурса – изменение дохода, получаемого при реализации дополнительной продукции, выпущенной при потреблении одной единицы ресурса.
- MC , предельные издержки ресурса – издержки покупки каждой дополнительной единицы ресурса.



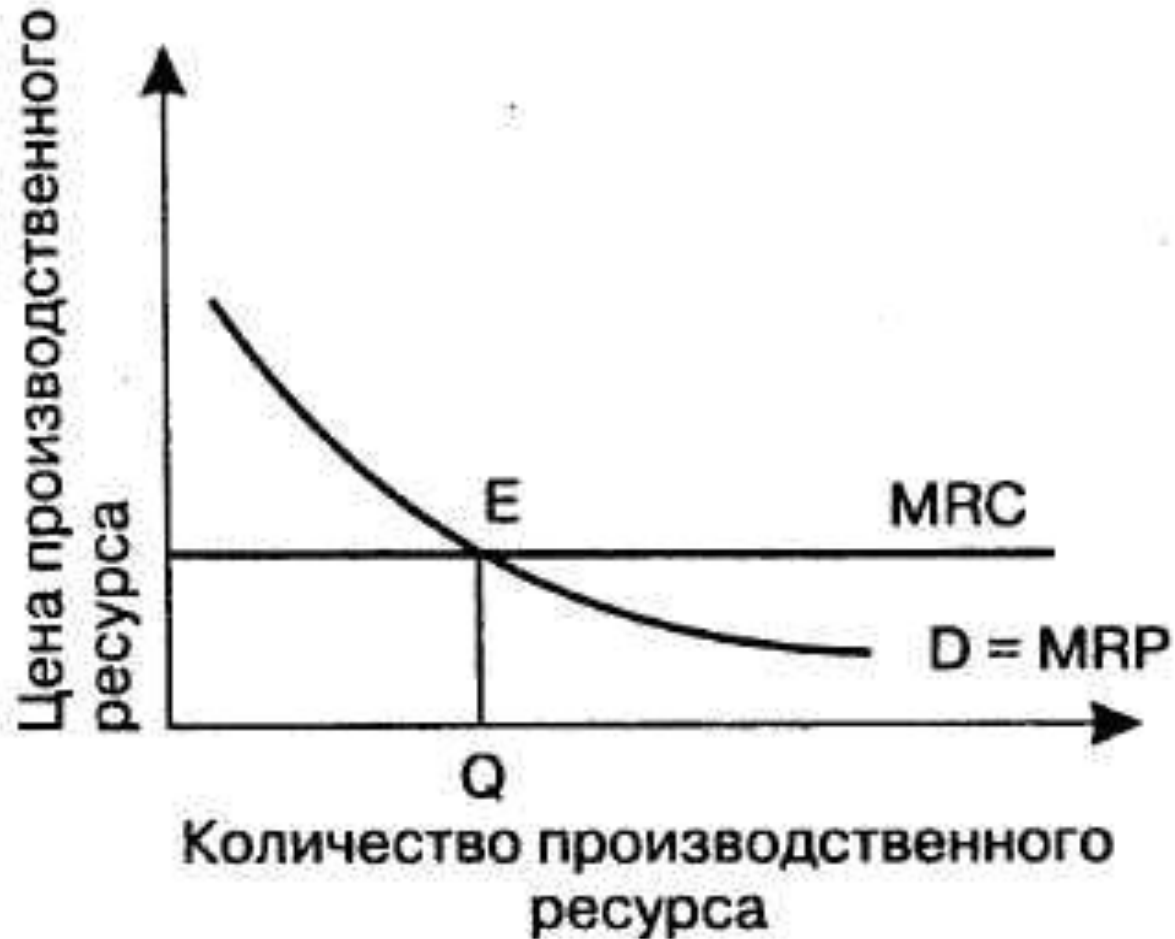
Правило найма ресурсов

- Любой ресурс должен наниматься до тех пор, пока **предельный продукт в денежной форме** (от дополнительной занятой единицы ресурса) не будет равен **предельным издержкам** на наем ресурса.

$$MRP = MC$$

Кривая спроса на ресурсы при совершенной конкуренции

- Совпадает с кривой предельной доходности ресурса.



Изменение цены ресурса ведет к эффектам замены и выпуска.

- **Эффект замены:** фирма заменяет относительно более дорогой ресурс относительно более дешевым.
- **Эффект выпуска:** фирма увеличивает выпуск продукции, когда цена ресурса снижается, и сокращает его, когда цена ресурса растет.

От чего зависит предложение ресурсов?

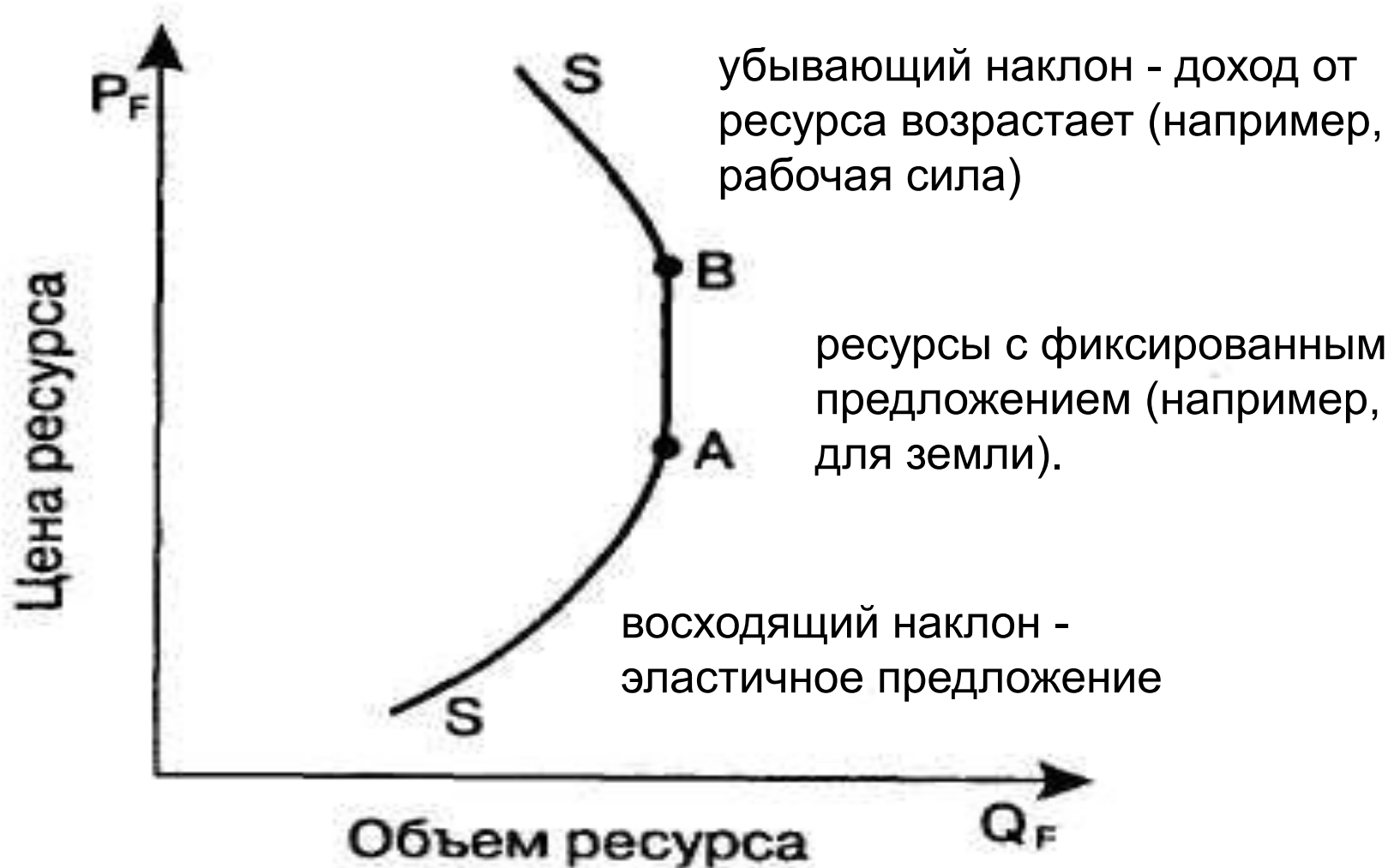
- **Труд:** цена труда, демографические факторы, рабочее время, норма участия (доля рабочей силы в общей численности населения), доступность нетрудовых доходов, иммиграция.
- **Земля и другие природные ресурсы:** заселение, севооборот, геологические условия.
- **Капитал:** объем предыдущих инвестиций.
- Короткий период: объем ресурсов фиксирован.
- Долгий период: предложение капитала эластично к доходам и процентным ставкам.

Отраслевое предложение ресурсов

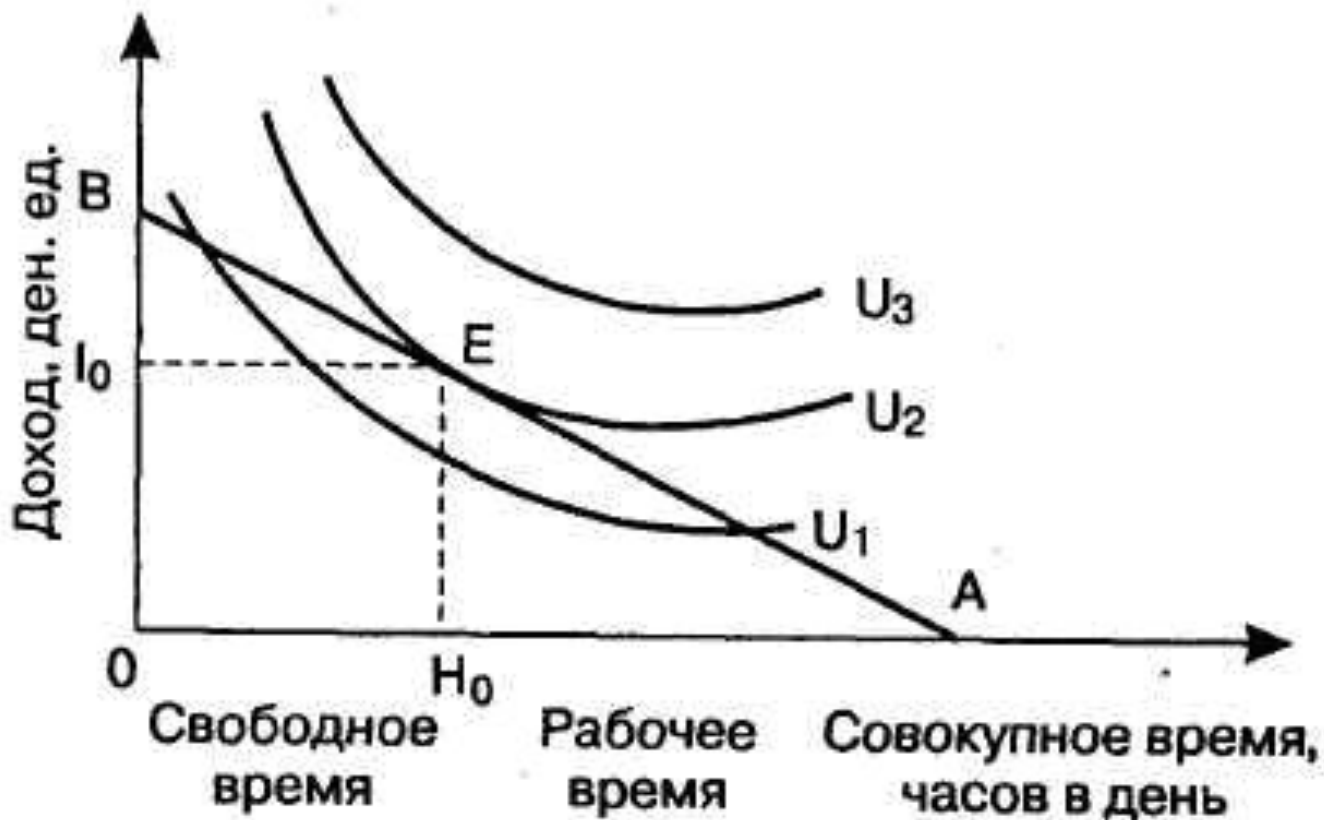
- Отрасль с постоянными издержками производства может приобрести необходимые ресурсы по неизменной цене (кривая предложения совершенно эластична рыночной цене).
- Отрасли с увеличивающимися издержками при росте масштабов производства влияют на рост цен на ресурсы (кривая предложения имеет восходящий наклон).

- Для большинства ресурсов в долгом периоде предложение находится в прямой зависимости от цен на них.
- Бывает предложение, не зависящее от цены (предложение земли), и убывающее.

Различные варианты эластичности предложения



Предложение труда: выбор между свободным и рабочим временем



Целью производства – максимизация полезности, а не прибыли. Предельная норма замещения досуга доходом равна ставке заработной платы w . Наклон линии AB бюджетного ограничения «доход - свободное время» равен $(-w)$. Увеличение ставки заработной платы вызывает оба эффекта: эффект замещения и эффект дохода.

Трансфертное вознаграждение

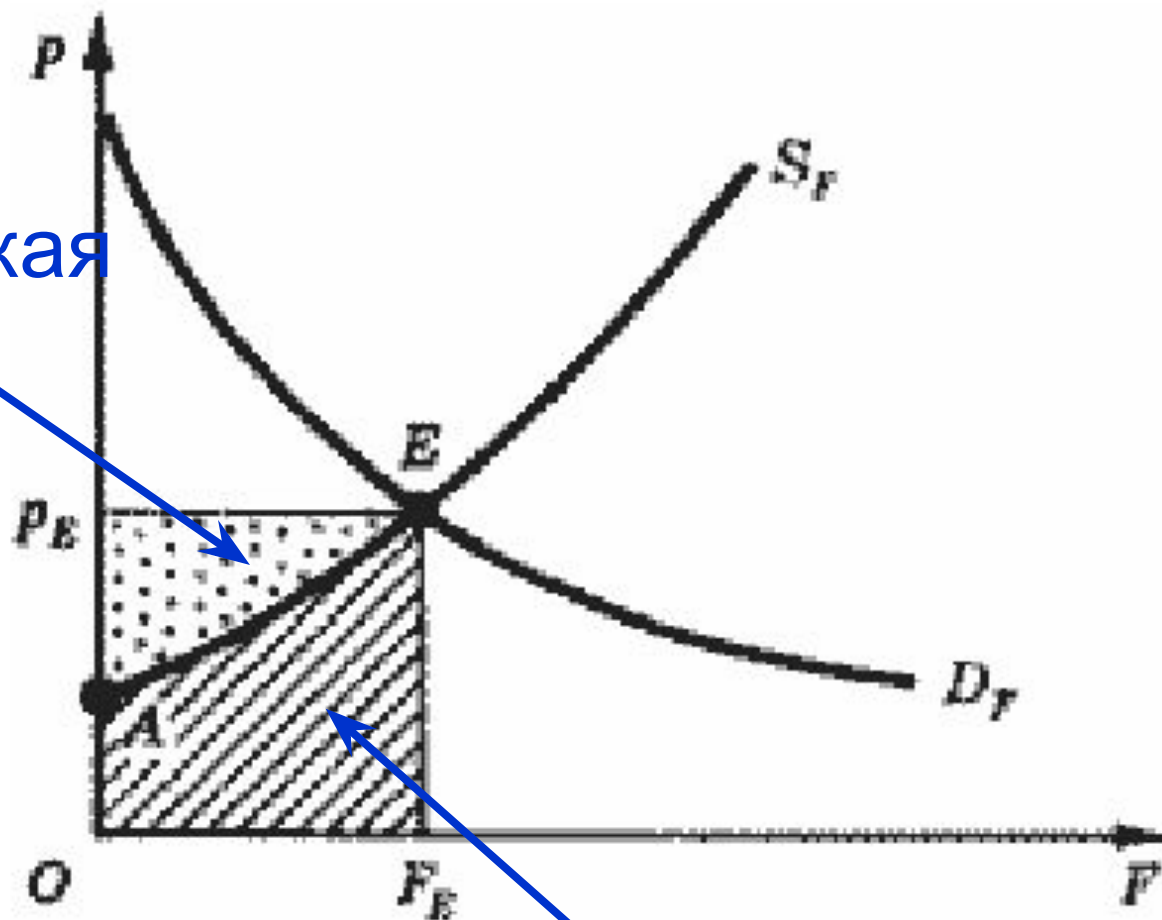
- Плата владельцу экономического ресурса за использование этого ресурса в некоей сфере деятельности, достаточная для удержания ресурса от его использования в других альтернативных производствах.

Рента и экономическая рента

- Рента – доход с земли.
- Экономическая рента платежи собственнику ресурса, превосходящие его альтернативную стоимость.

- **Альтернативные издержки** на ресурс определяют минимальную цену ресурса на отраслевом рынке.
- **Альтернативная стоимость** – доход при наилучшем альтернативном использовании.
- Если цена ресурса ниже минимальной цены предложения, то собственник ресурса предложит его на других рынках или откажется от продажи.

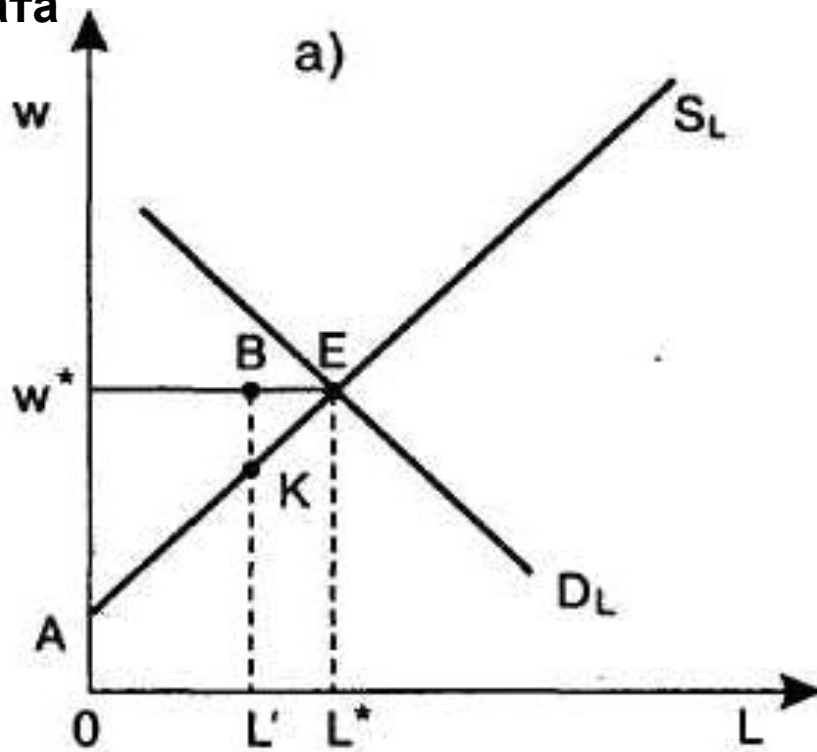
экономическая
рента



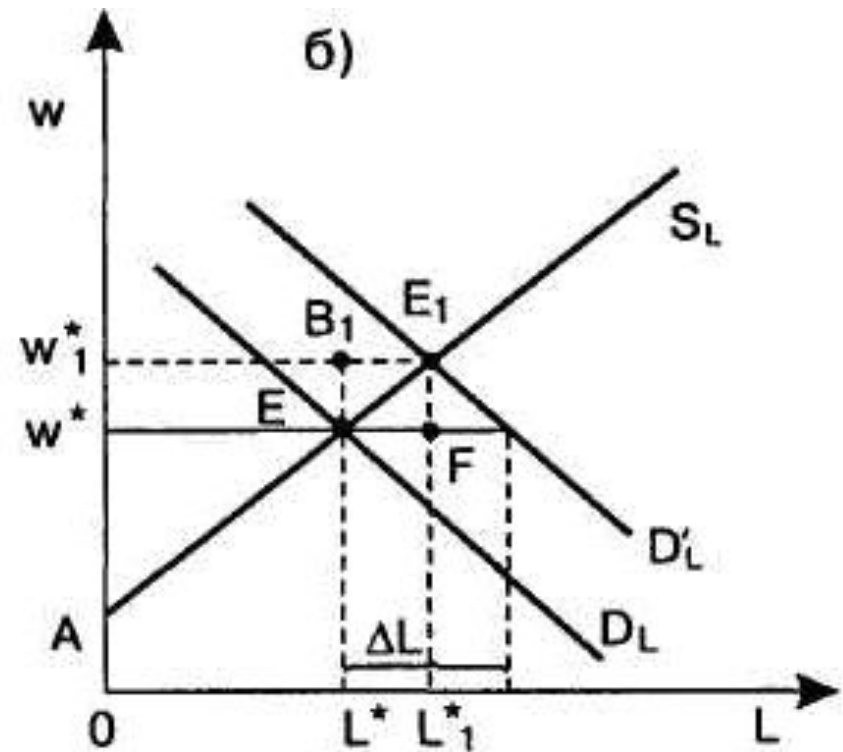
удерживающий
ДОХОД

Рента ресурса с эластичным предложением

Заработная плата

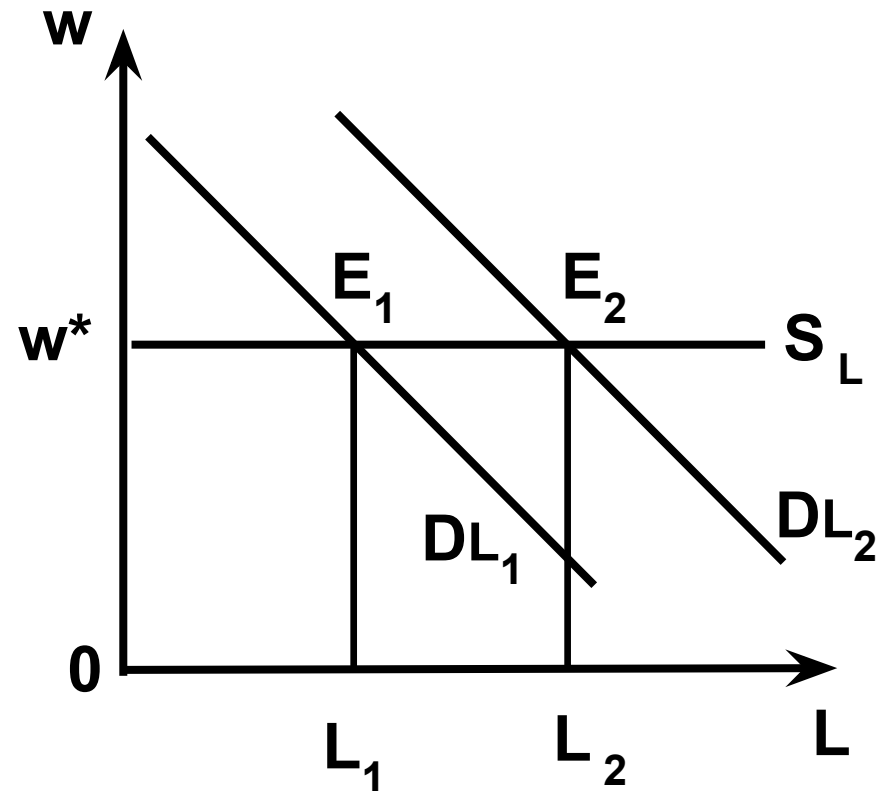


Ow^*EL^* - сумма зарплаты,
 $0AE L^*$ - плата за переход,
 Aw^*E - экономическая рента.

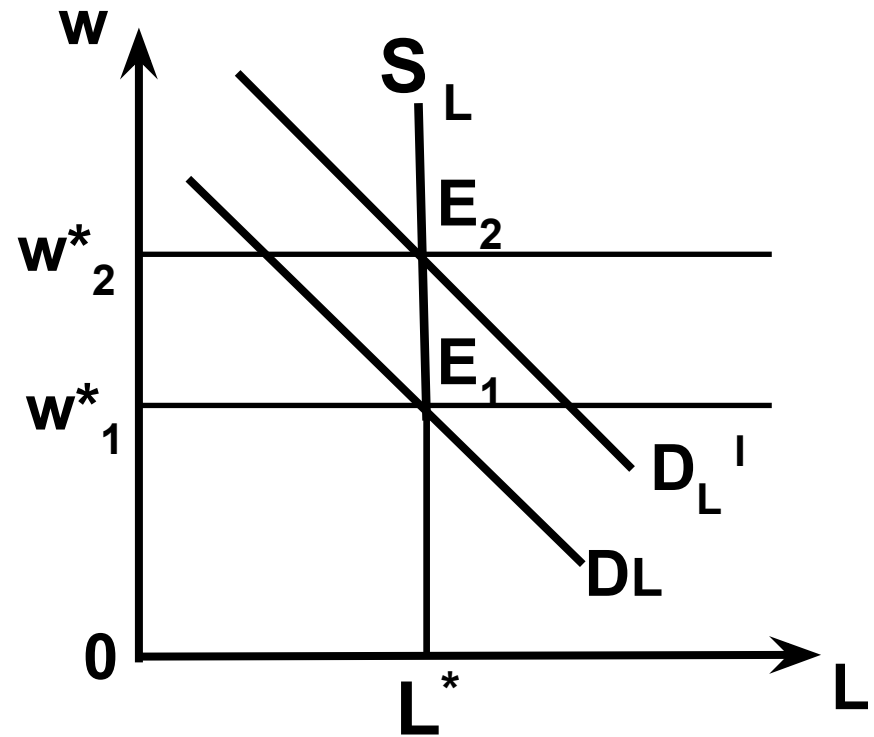


Прирост ренты. Спрос на труд вырос в результате роста цены на товар, в выпуске которого применяется этот труд.

Особые случаи предложения ресурсов



Совершенно эластичное предложение ресурса: зарплата = плате за непереход, экономическая рента = 0 (низкоквалифицированный труд).



Чистая экономическая рента.
Совершенно неэластичное предложение: вся сумма выплат = экономической ренте (земля). Рост спроса на землю ведет к росту ее прокатной и капитальной цены.