

# Лекция 9. Рынок труда, занятость и безработица

- 1. Экономическая активность населения. Последствия безработицы.**
- 2. Взаимосвязь уровня безработицы с темпами инфляции.**
- 3. Государственное воздействие на уровень занятости.**

# **1. Экономическая активность населения. Последствия безработицы**

# Рабочая сила –

*способность человека трудиться, т.е. физические и умственные возможности, а также навыки, позволяющие человеку выполнять определенные виды работ, обеспечивая при этом необходимый уровень производительности труда и качества изготавливаемой продукции.*

# Рынок труда – это сфера формирования спроса и предложения на рабочую силу

Спрос на труд	Предложение труда
Платежеспособная потребность работодателей в рабочей силе для организации и развития производства	Совокупность экономически активного населения, предлагающего свою рабочую силу на рынке труда

В результате взаимодействия спроса и предложения на труд на рынке устанавливается **равновесная цена рабочей силы** и определяется уровень занятости в экономике.



# Основные факторы, определяющие

## *спрос на труд*

- производительность труда;
- использование современных технологий;
- состояние экономики и ее отдельных отраслей
- спрос на потребительские товары, необходимые обществу

## *предложение труда*

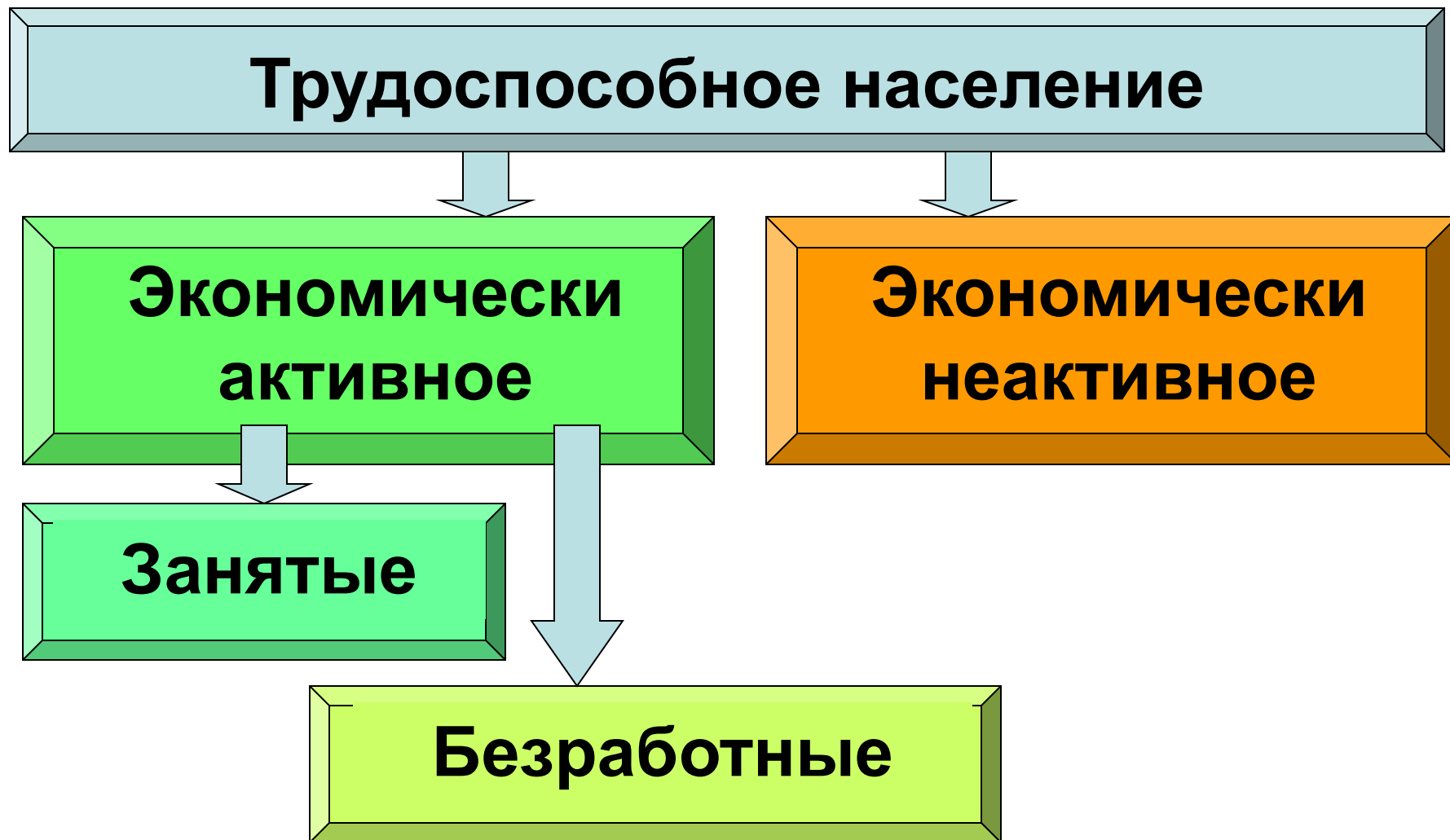
- численность населения и его трудоспособной части;
- уровень квалификации;
- уровень и структура заработной платы;
- социальная и налоговая политика государства

## ***Особенности рынка труда :***

- на рынке труда покупаются только *трудовые услуги*, а не сам индивид;
- Рынок труда имеет дело с особым ресурсом – *«человеческим капиталом»*.

**«Человеческий капитал»** – запас знаний и способностей, накопленных работником.

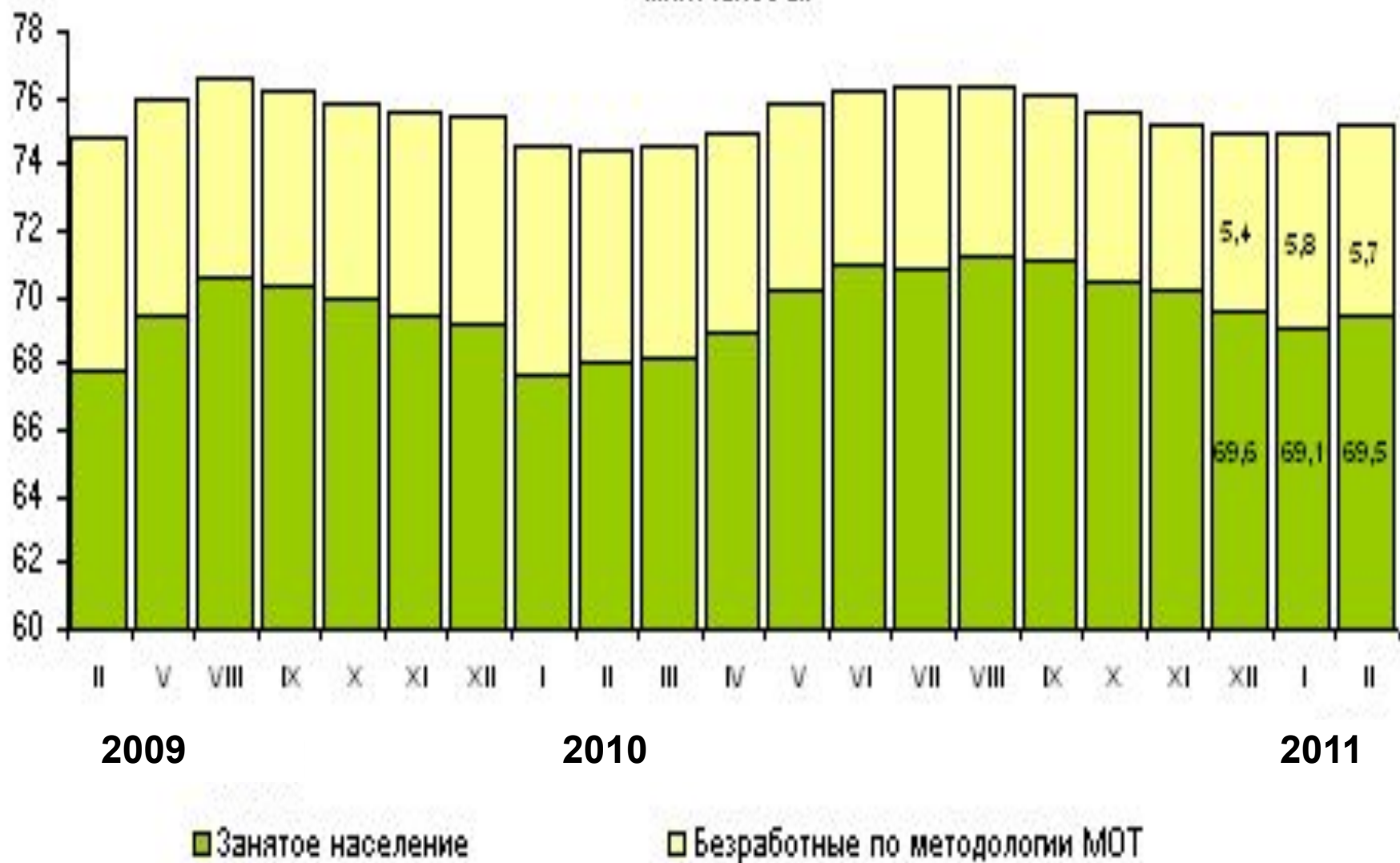
# Занятость и безработица



# Динамика численности экономически активного населения

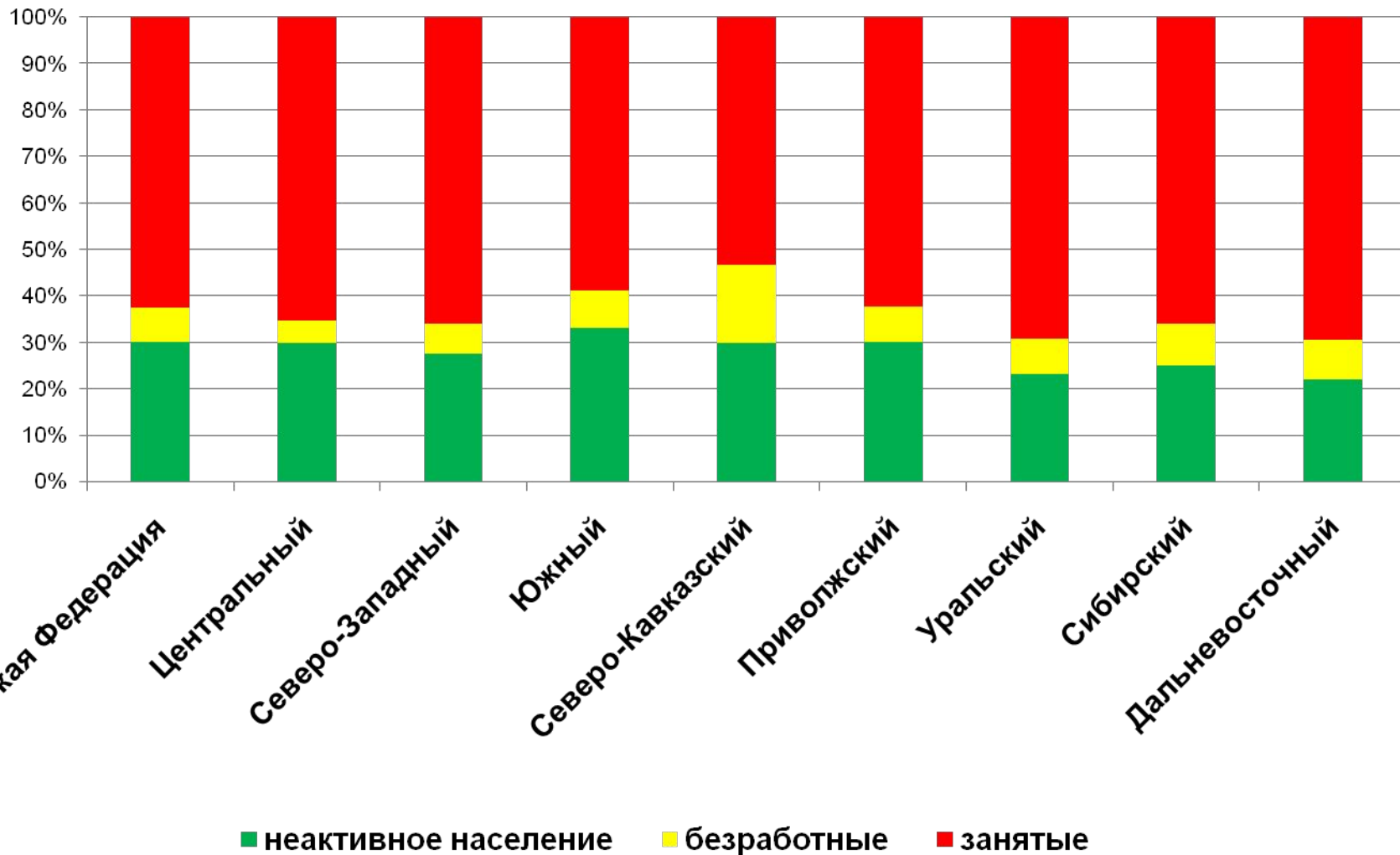
(без корректировки сезонных колебаний)

млн. человек





# Экономическая активность населения



# Причины безработицы

**Завышенные требования самих работников**, предъявляемые работодателю **относительно размера желаемой ими заработной платы**. Наемные работники, не согласные работать за предлагаемую заработную плату, сами выбирают состояние безработицы.

**Слишком низкий спрос на рабочую силу**. Государство должно бороться с безработицей: повышая государственные доходы или снижая налоги, государство может увеличить объем спроса на рабочую силу.

**Негибкость, характерная для рынка труда**. Наблюдается некоторое несоответствие между потребностями тех людей, которые ищут работу, и потребностями работодателей, которые готовы предоставить рабочие места.

# Уровень безработицы

$$\text{УРОВЕНЬ БЕЗРАБОТИЦЫ} = \frac{\text{КОЛИЧЕСТВО БЕЗРАБОТНЫХ}}{\text{ЭКОНОМИЧЕСКИ АКТИВНОЕ НАСЕЛЕНИЕ}} \times 100 \%$$

## Уровень безработицы, по методологии МОТ

(без корректировки сезонных колебаний;  
в % от экономически активного населения)



# Виды безработицы

**Фрикционная**

**+**

**Структурная**

**=**

**Естественная**

**Циклическая**

# Виды безработицы

## Фрикционная

**Причина:** поиск или ожидание лучшей работы и лучших условий

Это временно безработные люди, ищущие работу, а также сезонные рабочие

## Структурная

**Причина:** технологические изменения в структуре производства и долговременные изменения потребительского спроса

Исчезновение устаревших профессий (увольнение лифтеров, клепальщиков, машинисток), а также несовпадение спроса на труд и его предложения в различных областях (территориях), по разным профессиям и предприятиям.

## Циклическая

**Причина:** экономический спад в стране, сокращение производства, изменение потребительского спроса

Сокращение и спад производства, падение спроса на товары ведут к потере работы и невозможности найти работу по любой специальности.

## Формы безработицы:

- открытая
- скрытая – работник дает согласие на неполный рабочий день или неполную рабочую неделю из-за невозможности иного трудоустройства
- текучая – связана с периодическим «отталкиванием» и «притягиванием» рабочей силы на рынке труда
- застойная – длительная безработица, чередующаяся с краткими периодами временной, случайной работы



**Естественный уровень безработицы** – сумма фрикционной и структурной безработицы, т.е. уровень безработицы при полной занятости, который считается нормальным явлением в современной экономике (5,5% - 6,5% трудоспособного населения страны).



# Последствия безработицы

## *Позитивные:*

- ✓ формируется мобильный «резерв» рабочей силы, который можно задействовать при расширении производства;
- ✓ сдерживаются требования профсоюзов в части повышения заработной платы, что снижает предполагаемый уровень инфляции;
- ✓ усиливается трудовая мотивация работающих, так как гарантии занятости и опасение потерять работу начинают выступать в качестве самостоятельного стимула к труду.

# Последствия безработицы

## Негативные

- ✓ недоиспользование экономического потенциала общества, когда реальный ВВП существенно меньше потенциального;
- ✓ снижение уровня жизни населения:
  - создаются предпосылки для сокращения доходов работающих по найму;
  - потерявшие работу получают лишь пособие по безработице;
  - сокращается потребительский спрос, уровень сбережений;
- ✓ потеря профессиональных знаний и навыков, что затрудняет возможность трудоустройства;
- ✓ моральная травма, ведущая к алкоголизму, наркомании, самоубийствам, росту преступности.



# ЗАКОН ОУКЕНА

$$(Y - Y^*) / Y^* = -\beta (u - u^*)$$

**Y** - фактический ВВП;

**Y\*** - потенциальный ВВП;

**(Y - Y\*) / Y\*** - разрыв ВВП, выраженный в

процентах

**u** - фактический уровень безработицы;

**u\*** - естественный уровень безработицы;

**β** - эмпирический коэффициент

чувствительности ВВП к динамике

циклической безработицы

# ЗАКОН ОУКЕНА

Превышение фактического уровня безработицы на **1%** над ее естественным уровнем приводит к уменьшению фактического ВВП по сравнению с потенциально возможным (при полной занятости) ВВП на  **$\beta$  %** (в среднем на 2-3%).

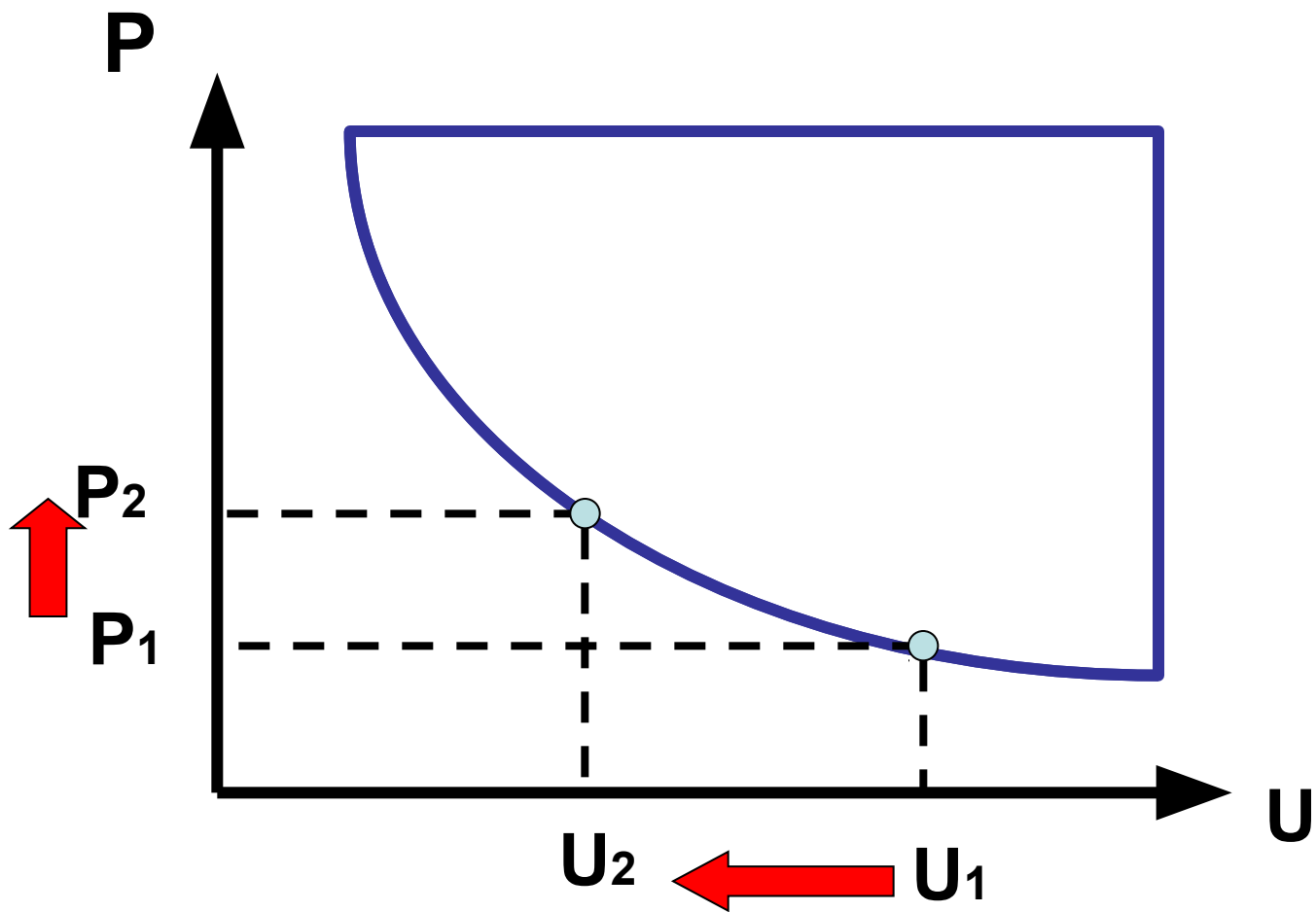
## **2. Взаимосвязь уровня безработицы с темпами инфляции**

**Один из способов исследования инфляции через анализ роста заработной платы предложил английский экономист**

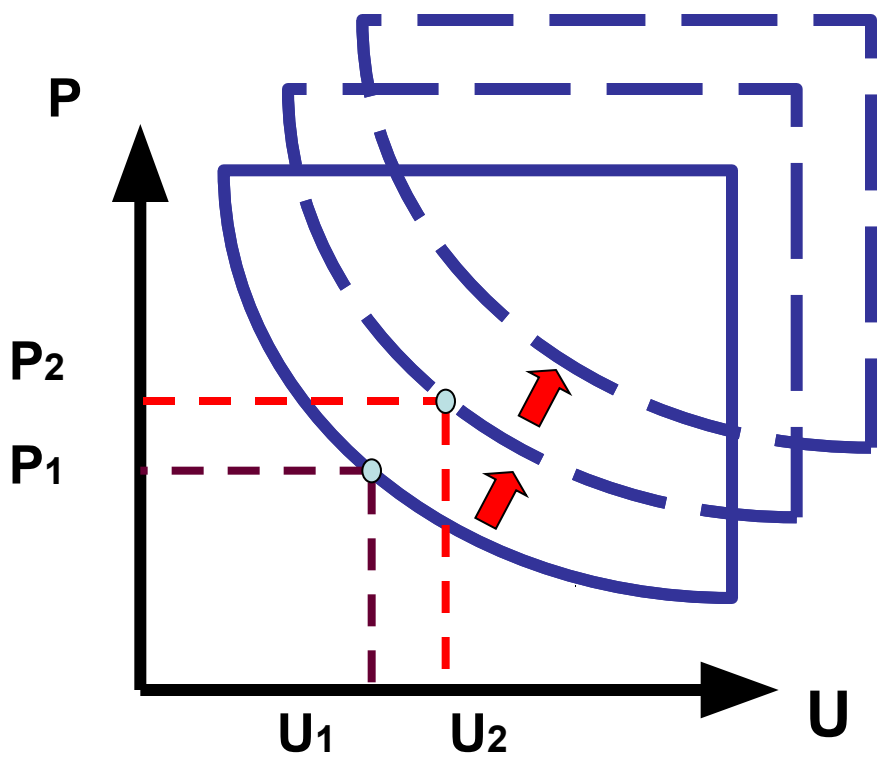
***Олбан Филлипс***

**в работе «Соотношение между безработицей и степенью изменения денежной заработной платы в Великобритании, 1862 — 1957», опубликованной в 1958 г.**

# Кривая Филлипса

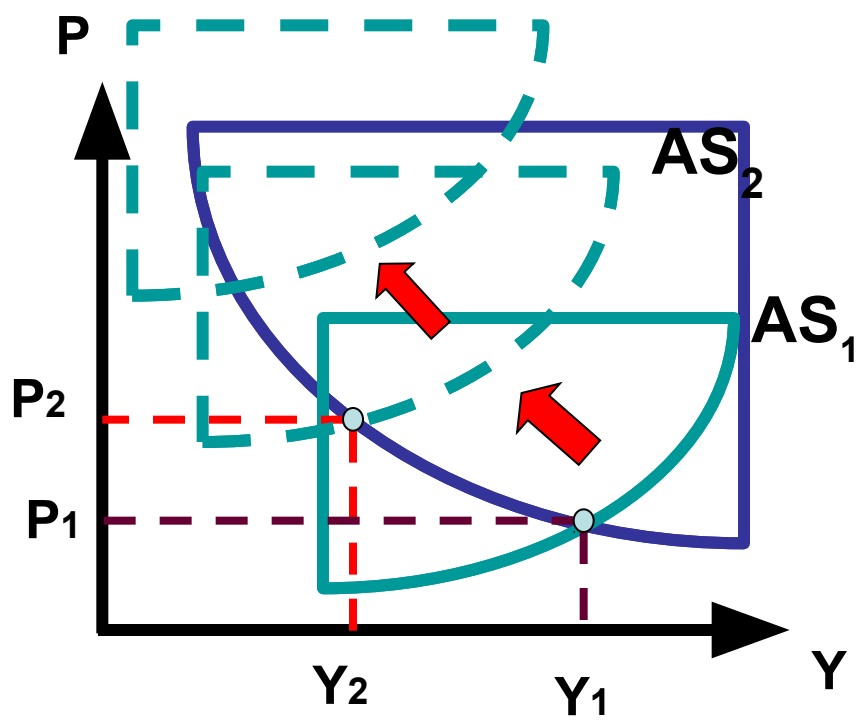


# Стагфляция



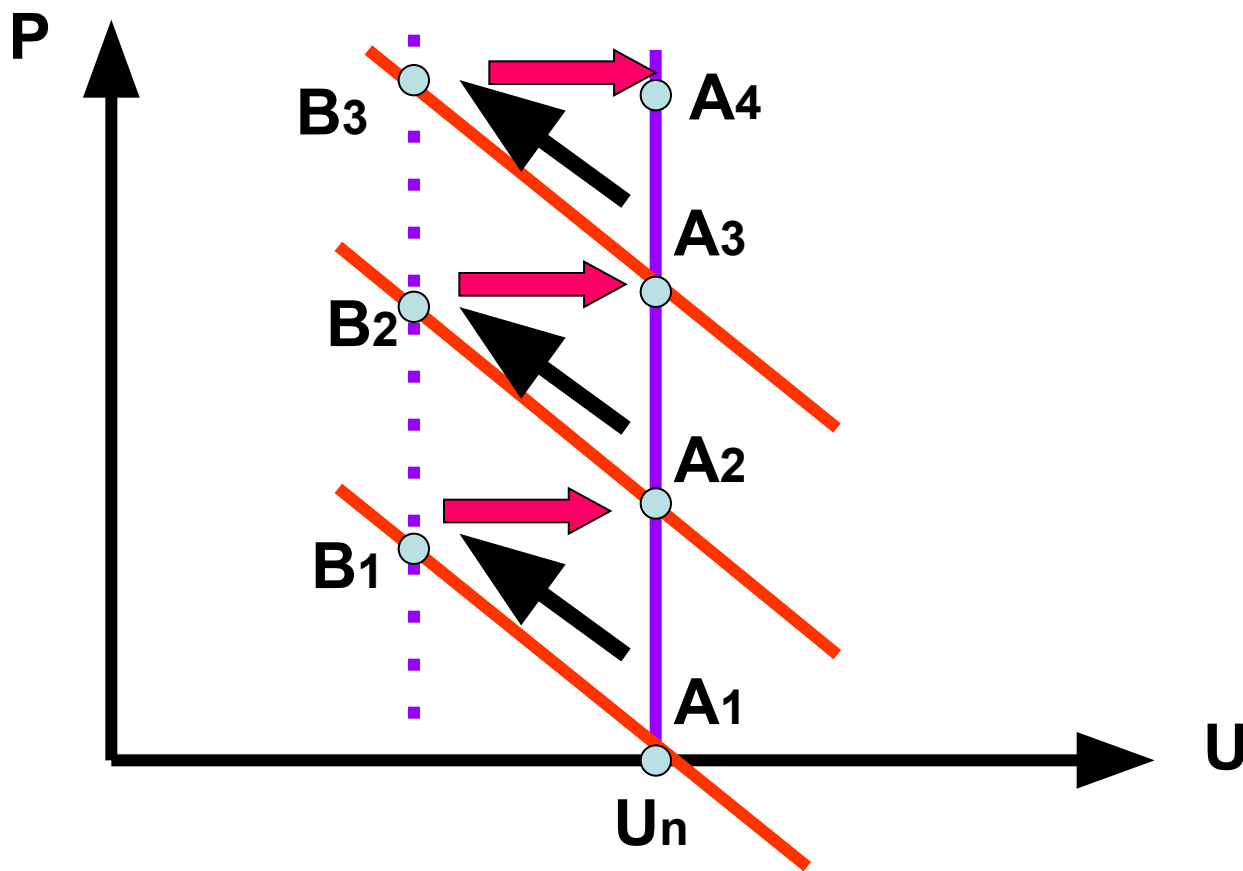
СМЕЩЕНИЕ ВПРАВО  
КРИВОЙ ФИЛЛИПСА

СМЕЩЕНИЕ ВЛЕВО  
КРИВОЙ  
СОВОКУПНОГО  
ПРЕДЛОЖЕНИЯ

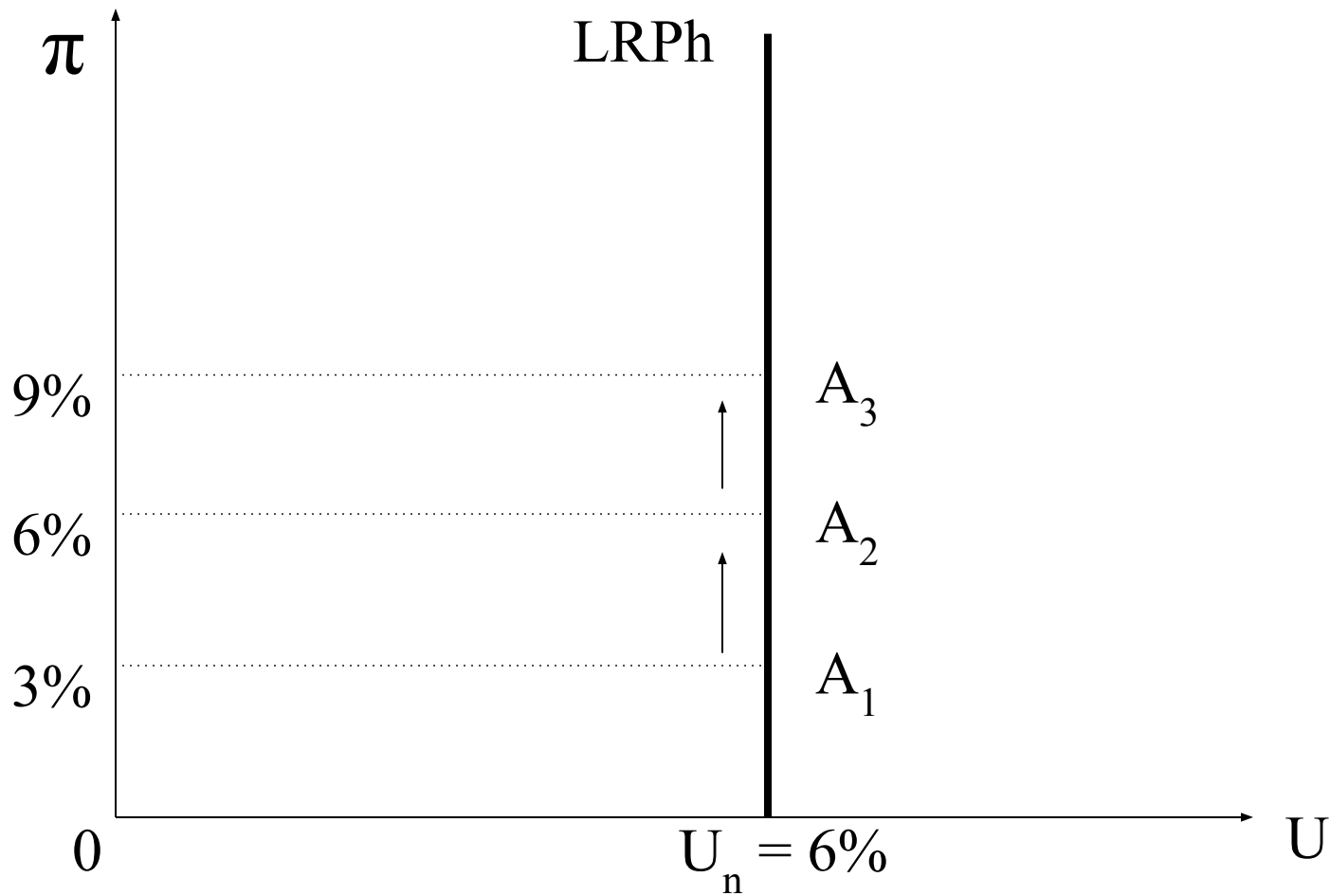




# Долгосрочная кривая Филлипса в трактовке теории адаптивных ожиданий



# Долгосрочная кривая Филлипса в теории рациональных ожиданий



# Гистерезис

*(от греч. отставание)*

**влияние прошедших событий  
на естественные значения  
экономических переменных в  
долгосрочном периоде;  
*невозврат к естественному  
уровню***

# **3. Государственное воздействие на уровень занятости**

# Типы государственного воздействия на уровень занятости

- **Активная государственная политика** - предусматривает совокупность правовых, организационных и экономических мер, проводимых государством в целях снижения уровня безработицы в стране
- **Пассивная государственная политика** - направлена на сглаживание негативных последствий безработицы

# Активная политика занятости

- создание государством новых рабочих мест
- организация рабочих мест для безработных через систему общественных работ
- субсидирование создания предпринимателями новых рабочих мест
- обучение, переподготовка и повышение профессиональной квалификации безработных
- активный поиск и подбор для безработных подходящей работы

# Пассивная политика занятости

- **Выплата пособий по безработице**
- **Оказание материальной помощи безработным**
- **Осуществление доплат на иждивенцев**
- **Выдача малоимущим гражданам недорогих товаров первой необходимости**
- **Организация питания безработных в специальных столовых**