

# СНГ и Россия в мировой экономике начала XXI века

Дисциплина: Мировая экономика  
Преподаватель: профессор кафедры МЭО,  
к.э.н., доцент Сергеева И.Ю.

## Учебные вопросы:

1. ОСОБЕННОСТИ СОЦИАЛЬНО-ЭКОНОМИЧЕСКОГО РАЗВИТИЯ РОССИИ В 2011 ГОДУ
2. СЦЕНАРНЫЕ УСЛОВИЯ ДОЛГОСРОЧНОГО ПРОГНОЗА СОЦИАЛЬНО-ЭКОНОМИЧЕСКОГО РАЗВИТИЯ РОССИЙСКОЙ ФЕДЕРАЦИИ ДО 2030 ГОДА

- потеря ориентиров развития национальной промышленности;
- экспортно-сырьевая модель развития экономики;
- обескровливание экономики вследствие оттока финансовых ресурсов за границу, что блокировало инвестиционные процессы внутри страны;
- дефицит бюджета и большой государственный долг;
- деформация структуры экономики с преобладанием добывающих отраслей;
- резкое снижение платежеспособного спроса;
- зависимость экономического роста от внешних факторов;
- значительное сокращение финансирования образования и науки;
- рост коррупции и подмена национальных интересов корпоративными.

## Результаты либеральных реформ в РФ в 90-е годы XX века

## **ОСНОВНЫЕ ТЕНДЕНЦИИ СОЦИАЛЬНО- ЭКОНОМИЧЕСКОГО РАЗВИТИЯ В 2011 ГОДУ**

Мониторинг основных показателей социально-экономического развития России в 2011 году (Министерство экономического развития РФ)

Платежный баланс Российской Федерации (ЦБ РФ)

Федеральный бюджет Российской Федерации (Министерство финансов РФ)

Таможенная статистика внешней торговли РФ (ФТС РФ)

## Основные показатели развития экономики

(в % к соответствующему периоду предыдущего года)

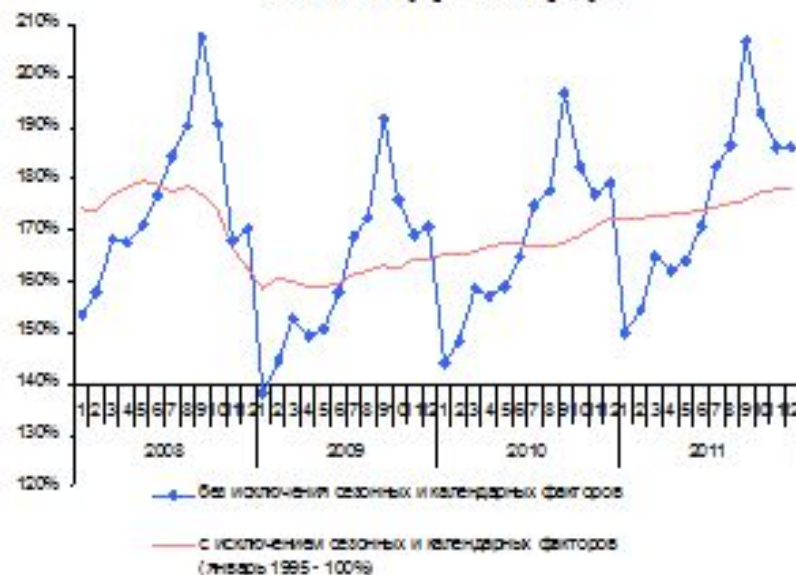
	2010	2011				
		I кв.	II кв.	III кв.	IV кв.	год
ВВП <sup>1)</sup>	104,3	104,1	103,4	104,8	104,9	104,3
Индекс потребительских цен, за период, к концу предыдущего периода	108,8	103,8	101,1	99,7	101,4	106,1
Индекс промышленного производства <sup>2)</sup>	108,2	105,9	104,8	105,1	103,3	104,7
Индекс обрабатывающих производств <sup>3)</sup>	111,8	110,6	105,8	105,7	104,6	106,5
Индекс производства продукции сельского хозяйства	88,7	100,7	100,6	126,1	132,6	122,1
Инвестиции в основной капитал	106,0	99,2	105,0	107,7	108,5 <sup>4)</sup>	106,2 <sup>4)</sup>
Объемы работ по виду деятельности «Строительство»	103,5	101,6	101,0	107,6	106,9	105,1
Ввод в действие жилых домов	97,6	97,8	95,1	115,0	111,4	106,6
Реальные располагаемые денежные доходы населения	105,1	100,0	99,0	101,6	102,7	100,8
Реальная заработная плата	105,2	101,6	102,7	103,8	105,9 <sup>5)</sup>	103,5 <sup>5)</sup>
Среднемесячная начисленная номинальная заработная плата, руб.	20952	21354	23154	23352	26262 <sup>5)</sup>	23532 <sup>5)</sup>
Оборот розничной торговли	106,3	105,2	106,1	107,9	109,1	107,2
Объем платных услуг населению <sup>6)</sup>	101,5	102,9	103,8	102,4	102,5	102,9
Уровень безработицы к экономически активному населению (в среднем за период)	7,5	7,5	6,6	6,2	6,3	6,6
Экспорт товаров, млрд. долл. США	400,4	113,3	133,8	130,8	143,6 <sup>7)</sup>	521,4 <sup>7)</sup>
Импорт товаров, млрд. долл. США	248,7	65,1	83,0	84,9	90,3 <sup>7)</sup>	323,3 <sup>7)</sup>
Средняя цена за нефть Urals, долл. США/баррель	78,2	102,1	114,2	112,1	108,9	109,3

**Темпы прироста основных  
показателей экономики (сезонность исключена)\***

(в % к предыдущему периоду)

	2010				2011			
	1 кв.	2 кв.	3 кв.	4 кв.	1 кв.	2 кв.	3 кв.	4 кв.
ВВП	1,1	1,0	0,0	2,1	1,0	0,5	1,0	1,5
Промышленное производство	2,1	2,2	-0,3	1,9	1,5	1,3	0,7	1,0
Инвестиции в основной капитал	-2,5	2,3	1,2	7,7	-15,2	10,3	1,7	7,3
Строительство	-6,8	5,7	3,8	3,0	-4,7	2,2	5,2	2,4
Реальные располагаемые денежные доходы населения	1,5	-3,2	-2,2	0,0	0,5	-1,7	1,7	1,2
Реальная заработная плата	1,2	0,8	0,6	0,9	0,6	1,5	1,0	1,5
Оборот розничной торговли	2,7	2,4	1,5	0,3	0,9	1,5	2,3	1,5

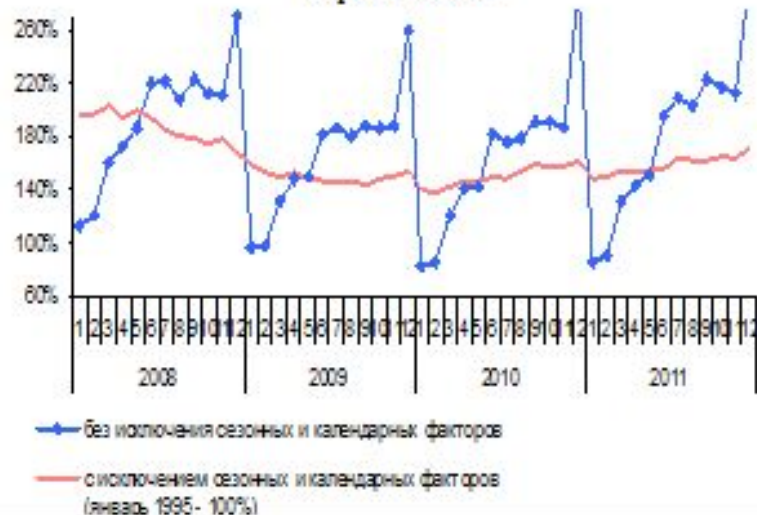
### Валовой внутренний продукт



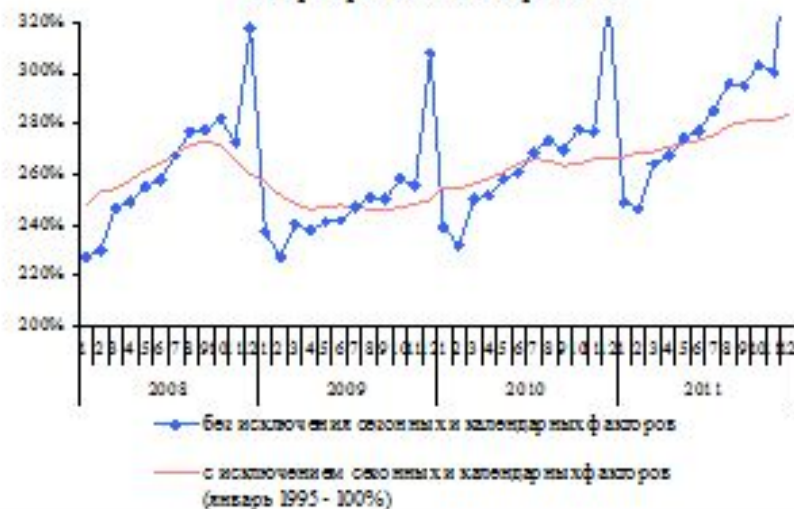
### Инвестиции в основной



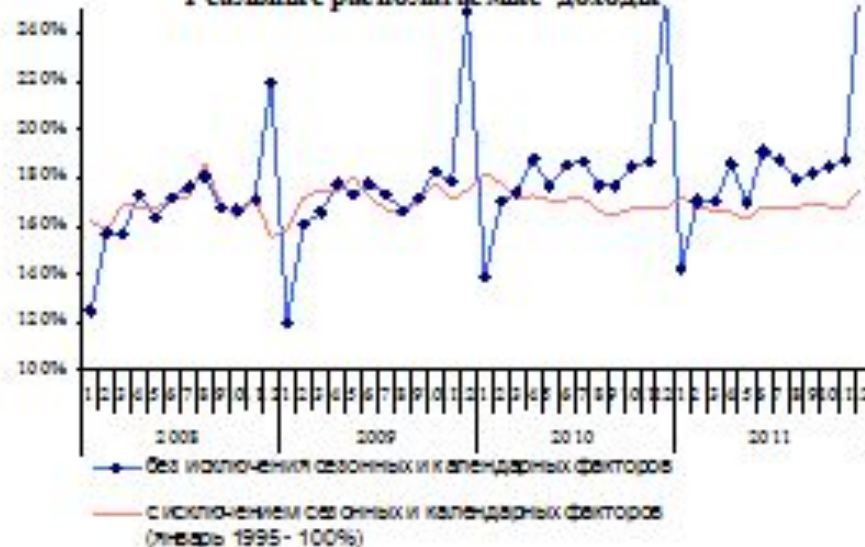
### Строительство



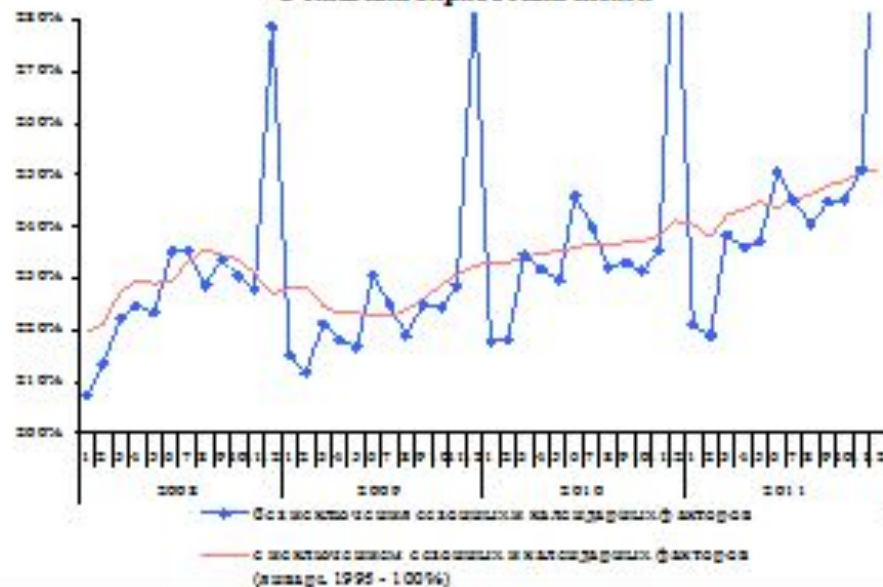
### Оборот розничной торговли



### Реальные располагаемые доходы



### Реальная заработная плата





## Внешняя торговля Российской Федерации

(по методологии платежного баланса) *(в млрд. долл. США)*

	январь-декабрь 2010 г.			январь-декабрь 2011 г. (оценка)		
	Всего	в том числе со странами		Всего	в том числе со странами	
		Дальнее зарубежье	СНГ		Дальнее зарубежье	СНГ
<b>Внешнеторговый оборот</b>	<b>649,2</b>	<b>551,4</b>	<b>97,8</b>	<b>844,7</b>	<b>713,6</b>	<b>131,1</b>
<i>темпы роста в %</i>	<i>131,1</i>	<i>130,3</i>	<i>135,4</i>	<i>130,1</i>	<i>129,4</i>	<i>134,1</i>
<b>Экспорт</b>	<b>400,4</b>	<b>337,8</b>	<b>62,6</b>	<b>521,4</b>	<b>438,0</b>	<b>83,4</b>
<i>темпы роста в %</i>	<i>132</i>	<i>132,3</i>	<i>130,1</i>	<i>130,2</i>	<i>129,7</i>	<i>133,2</i>
<b>Импорт</b>	<b>248,7</b>	<b>213,6</b>	<b>35,2</b>	<b>323,3</b>	<b>275,6</b>	<b>47,7</b>
<i>темпы роста в %</i>	<i>129,7</i>	<i>127,3</i>	<i>146,1</i>	<i>130,0</i>	<i>129,0</i>	<i>135,8</i>
<b>Сальдо</b>	<b>151,7</b>	<b>124,2</b>	<b>27,4</b>	<b>198,1</b>	<b>162,4</b>	<b>35,7</b>
<i>темпы роста в %</i>	<i>135,9</i>	<i>141,9</i>	<i>114,2</i>	<i>130,6</i>	<i>130,8</i>	<i>129,9</i>

### Индексы внешней торговли России

*(по данным ФТС России, в среднегодовых ценах 2010 г.)*

	январь-сент. 2011 г. в % к январь-сент. 2010 г.		октябрь 2011 г. в % к октябрю 2010 г.		ноябрь 2011 г. в % к ноябрю 2010 г.	
	физического объема	средних цен	физического объема	средних цен	физического объема	средних цен
<b>Экспорт</b>	<b>97,3</b>	<b>131,1</b>	<b>99,2</b>	<b>138,7</b>	<b>104,3</b>	<b>139,0</b>
в страны дальнего зарубежья	96,0	132,4	100,3	138,1	107,5	138,9
в страны СНГ	105,2	124,1	92,8	142,4	88,5	139,9
<b>Импорт</b>	<b>125,6</b>	<b>109,8</b>	<b>116,3</b>	<b>106,1</b>	<b>112,6</b>	<b>107,6</b>
из стран дальнего зарубежья	126,4	108,4	116,7	104,9	114,4	106,0
из стран СНГ	120,7	118,3	113,7	114,6	101,1	119,2

**Показатели экспорта Российской Федерации в январе-ноябре 2011 г.  
по сравнению с январем – ноябрем 2010 г.\***

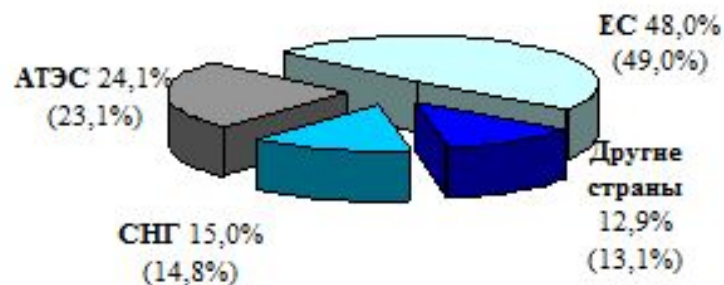
Наименование товара	январь-ноябрь 2010 г.		январь-ноябрь 2011 г.		темпы роста в %		
	млн. долл.	в % к итогу	млн. долл.	в % к итогу	стоимо сти	физиче ского объема	цены
<b>Всего</b>	<b>355913</b>	<b>100,0</b>	<b>465771</b>	<b>100,0</b>	<b>130,9</b>	...	...
<b>Продовольственные товары и сельскохозяйственное сырье (кроме текстильного)</b>	<b>8180</b>	<b>2,3</b>	<b>10458</b>	<b>2,2</b>	<b>127,9</b>	...	...
<i>пшеница и меслин</i>	2065	0,6	3132	0,7	151,7	109,6	138,5
<b>Топливо-энергетические товары</b>	<b>239778</b>	<b>67,4</b>	<b>323516</b>	<b>69,5</b>	<b>134,9</b>	...	...
<i>нефть сырая</i>	120516	33,9	162706	34,9	135,0	96,4	140,1
<i>нефтепродукты</i>	62785	17,6	86107	18,5	137,1	99,6	137,7
<i>газ природный</i>	42495	11,9	56854	12,2	133,8	106,5	125,6
<b>Продукция химической промышленности, каучук</b>	<b>21956</b>	<b>6,2</b>	<b>28017</b>	<b>6,0</b>	<b>127,6</b>	...	...
<i>удобрения</i>	6649	1,9	9204	2,0	138,4	97,1	142,6
<b>Древесина и целлюлозно- бумажные изделия</b>	<b>8729</b>	<b>2,5</b>	<b>9831</b>	<b>2,1</b>	<b>112,6</b>	...	...
<i>лесоматериалы необработанные</i>	1694	0,5	1833	0,4	108,2	99,1	109,2
<i>лесоматериалы обработанные</i>	2785	0,8	3105	0,7	111,5	112,0	99,6
<b>Металлы и изделия из них</b>	<b>37775</b>	<b>10,6</b>	<b>41649</b>	<b>8,9</b>	<b>110,3</b>	...	...
<i>черные металлы</i>	18652	5,2	21681	4,7	116,2	90,6	128,3
<i>медь рафинированная</i>	2977	0,8	1310	0,3	44,0	34,0	129,5
<i>никель необработанный</i>	4738	1,3	3732	0,8	78,8	70,5	111,7
<i>алюминий необработанный</i>	5346	1,5	6676	1,4	124,9	103,8	120,3
<b>Машины, оборудование и транспортные средства</b>	<b>18906</b>	<b>5,3</b>	<b>19515</b>	<b>4,2</b>	<b>103,2</b>	...	...
<i>летательные аппараты</i>	4294	1,2	4712	1,0	109,7	...	...
<i>автомобили легковые</i>	269	0,08	457	0,10	170,0	144,8	117,4
<i>автомобили грузовые</i>	265	0,07	286	0,06	107,9	105,1	102,6
<b>Другие товары</b>	<b>20589</b>	<b>5,7</b>	<b>32785</b>	<b>7,1</b>	<b>159,2</b>	...	...

**Показатели импорта Российской Федерации в январе-ноябре 2011 г.  
по сравнению с январем-ноябрем 2010 г.\***

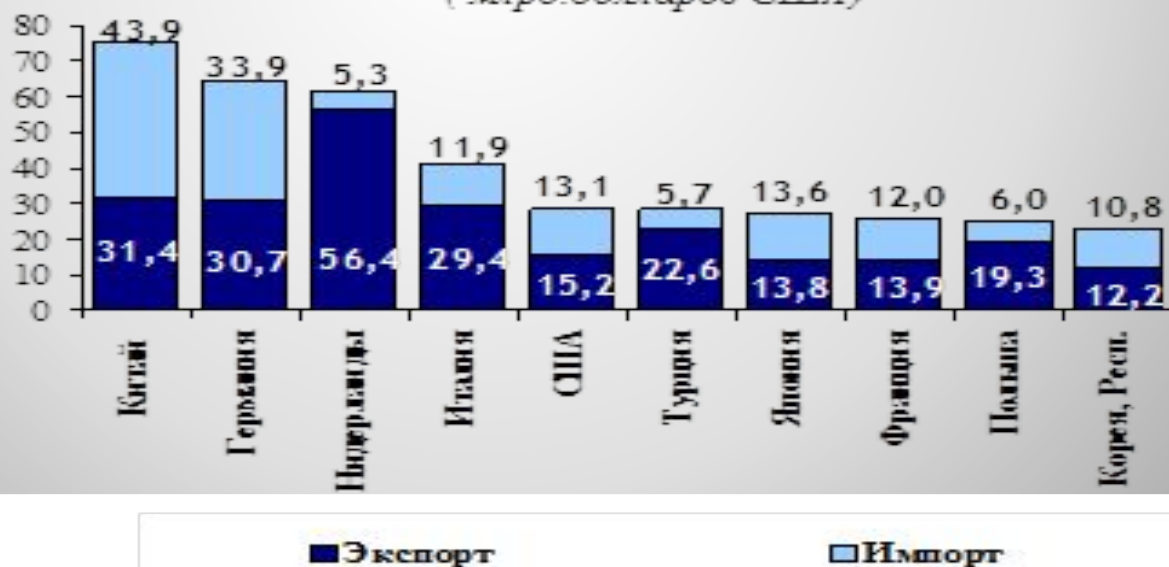
Наименование товара	январь-ноябрь 2010 г.		январь-ноябрь 2011 г.		темпы роста в %		
	млн. долл.	в % к итогу	млн. долл.	в % к итогу	стоимо сти	физиче ского объема	цены
<b>Всего</b>	<b>204059</b>	<b>100,0</b>	<b>276895</b>	<b>100,0</b>	<b>135,7</b>	...	...
<b>Продовольственные товары и сельскохозяйственное сырье (кроме текстильного)</b>	<b>32053</b>	<b>15,7</b>	<b>38431</b>	<b>13,9</b>	<b>119,9</b>	...	...
<i>мясо свежее и мороженое (без мяса птицы)</i>	4132	2,0	4852	1,8	117,4	103,1	113,9
<i>рыба свежая и мороженая</i>	1495	0,7	1681	0,6	112,4	86,8	129,4
<i>молоко и сливки сгущенные</i>	597	0,3	470	0,2	78,8	76,6	102,9
<i>злаки</i>	194	0,09	325	0,12	167,5	165,0	101,5
<i>масло подсолнечное</i>	93	0,05	125	0,04	133,9	100,5	133,2
<b>Минеральные продукты</b>	<b>4890</b>	<b>2,4</b>	<b>5580</b>	<b>2,0</b>	<b>114,1</b>	...	...
<i>топливно-энергетические товары</i>	3217	1,6	4275	1,5	132,9	...	...
<b>Производство химической промышленности, каучук</b>	<b>33236</b>	<b>16,3</b>	<b>41164</b>	<b>14,9</b>	<b>123,9</b>	...	...
<i>лекарственные средства</i>	8412	4,1	9917	3,6	117,9	110,2	107,0
<i>шины и покрышки</i>	1306	0,6	2163	0,8	165,6	132,0	125,4
<b>Текстиль, текстильные изделия и обувь</b>	<b>13051</b>	<b>6,4</b>	<b>15382</b>	<b>5,6</b>	<b>117,9</b>	...	...
<i>одежда</i>	5452	2,7	6625	2,4	121,5	...	...
<i>обувь кожаная</i>	2182	1,1	2149	0,8	98,5	92,8	106,1
<b>Металлы и изделия из них</b>	<b>14856</b>	<b>7,3</b>	<b>19439</b>	<b>7,0</b>	<b>130,9</b>	...	...
<i>черные металлы</i>	4557	2,2	6187	2,2	135,8	118,2	114,9
<i>трубы стальные</i>	1821	0,9	2512	0,9	137,9	123,5	111,7
<b>Машины, оборудование и транспортные средства</b>	<b>89739</b>	<b>44,0</b>	<b>132250</b>	<b>47,8</b>	<b>147,4</b>	...	...
<i>бульдозеры, грейдеры и др.</i>	1196	0,6	3000	1,1	250,8	239,6	104,7
<i>вычислительные машины и их блоки</i>	4328	2,1	4832	1,7	111,7	112,1	99,6
<i>телефоны проводной и беспроводной связи</i>	5552	2,7	7005	2,5	126,2	110,2	114,5
<i>аппаратура приемная</i>	1200	0,6	1076	0,4	89,7	119,4	75,1
<i>тракторы</i>	940	0,5	2838	1,0	302,0	207,9	145,3
<i>автомобили легковые</i>	10264	5,0	17665	6,4	172,1	151,9	113,3
<i>автомобили грузовые</i>	1611	0,8	3151	1,1	195,6	187,2	104,5
<b>Другие товары</b>	<b>16234</b>	<b>7,9</b>	<b>24649</b>	<b>8,8</b>	<b>151,8</b>	...	...

**Структура внешнеторгового оборота по группам стран в январе-ноябре 2011 года  
(январь-ноябрь 2010 года)**

*( по данным таможенной статистики, в процентах)*



**Основные торговые партнеры России среди стран дальнего зарубежья в январе-ноябре 2011 года  
( млрд.долларов США)**

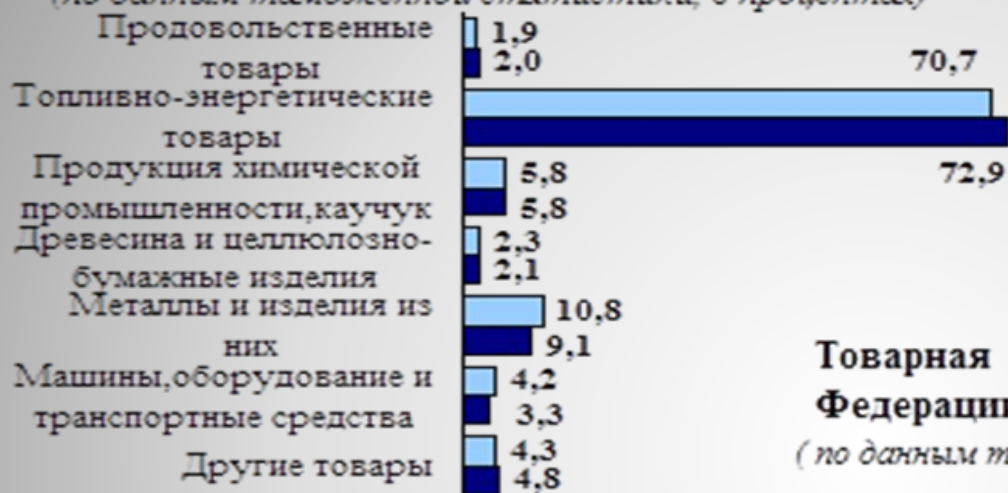


■ Экспорт

□ Импорт

## Товарная структура экспорта Российской Федерации в страны дальнего зарубежья

(по данным таможенной статистики, в процентах)



■ январь-ноябрь 2010 года  
■ январь-ноябрь 2011 года

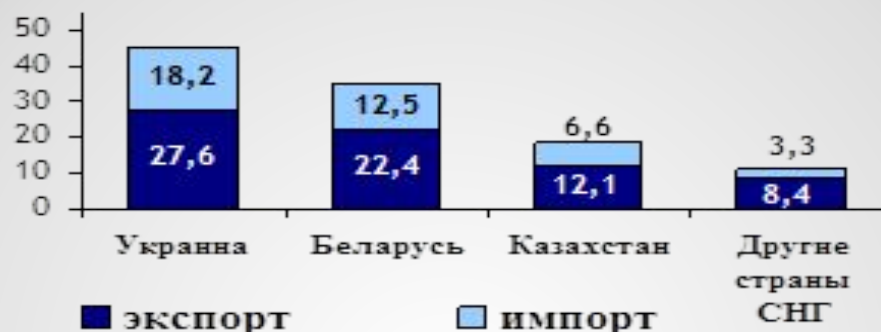
## Товарная структура импорта Российской Федерации из стран дальнего зарубежья

(по данным таможенной статистики, в процентах)



■ январь-ноябрь 2010 года  
■ январь-ноябрь 2011 года

**Внешняя торговля Российской Федерации со странами СНГ в январе-ноябре 2011 года**  
(млрд. долларов США)



**Товарная структура экспорта Российской Федерации в страны СНГ**

(по данным таможенной статистики, в процентах)



■ январь-ноябрь 2010 года  
■ январь-ноябрь 2011 года

**Товарная структура импорта Российской Федерации из стран СНГ**

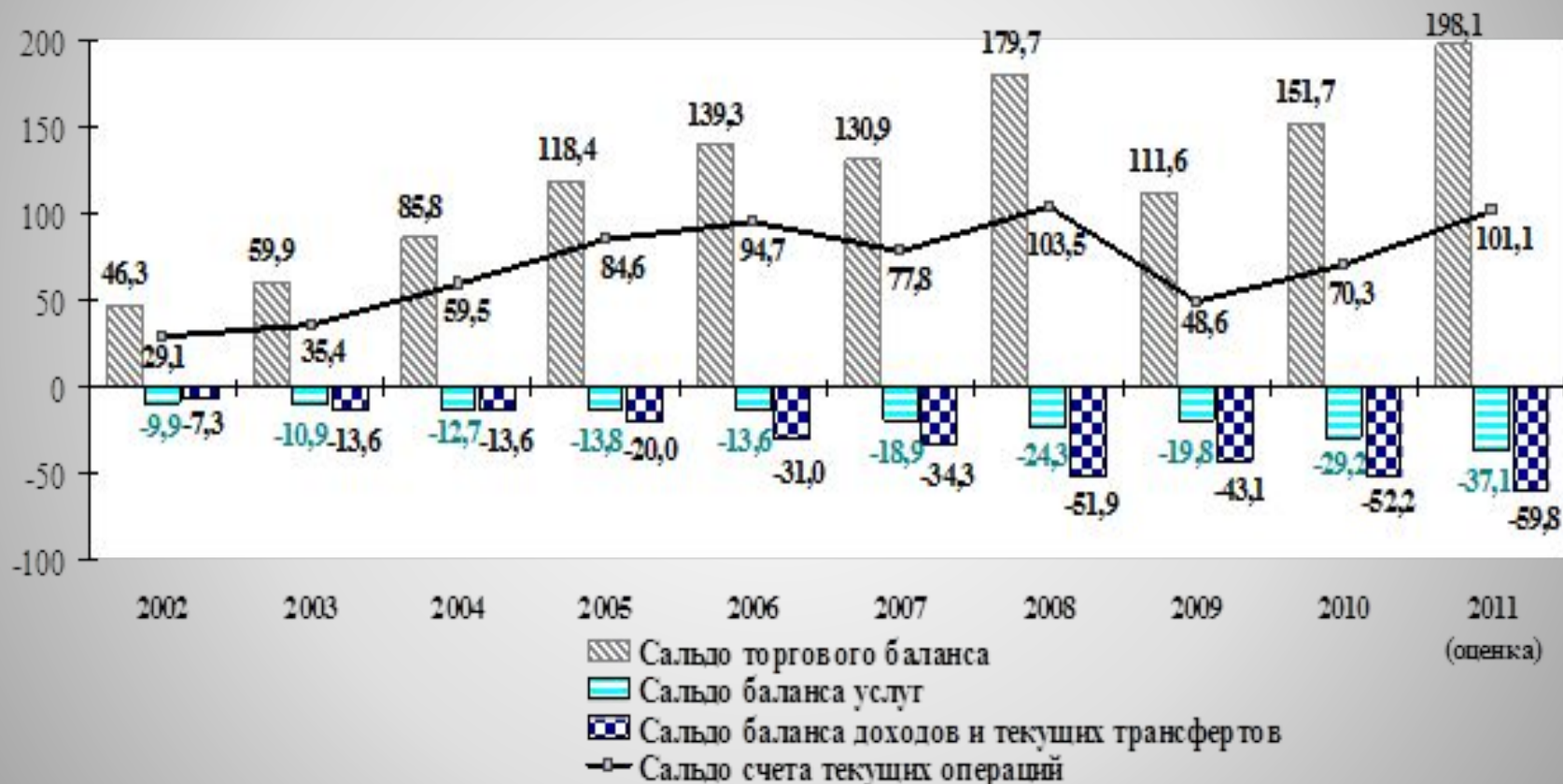
(по данным таможенной статистики, в процентах)



■ январь-ноябрь 2010 года  
■ январь-ноябрь 2011 года

## Соотношение основных компонентов счета текущих операций платежного баланса Российской Федерации в 2002-2011 гг.

(млрд. долларов США)



## Структура иностранных инвестиций в Российскую Федерацию в 2011 году

(чистый прирост обязательств перед нерезидентами)

млрд. долларов США

	2011 год					2010 год (справочно)				
	I квартал	II квартал	III квартал	IV квартал (оценка)	Год	I квартал	II квартал	III квартал	IV квартал	Год
Прямые инвестиции	15,4	10,6	12,1	13,8	51,9	8,1	11,5	7,5	16,2	43,3
Портфельные инвестиции и финансовые производные	2,5	-4,1	-13,9	-5,8	-21,2	-1,6	2,4	-2,9	-6,8	-8,9
Прочие инвестиции	-0,4	19,1	5,8	9,8	34,2	-4,1	-1,4	10,1	5,4	10,0
<b>Всего</b>	<b>17,5</b>	<b>25,6</b>	<b>4,0</b>	<b>17,6</b>	<b>65,0</b>	<b>2,4</b>	<b>12,5</b>	<b>14,7</b>	<b>14,8</b>	<b>44,4</b>

## Структура инвестиций резидентов Российской Федерации в иностранные активы в 2011 году

(чистый прирост иностранных активов без учета резервных активов)

млрд. долларов США

	2011 год					2010 год (справочно)				
	I квартал	II квартал	III квартал	IV квартал (оценка)	Год	I квартал	II квартал	III квартал	IV квартал	Год
Прямые инвестиции	16,3	17,5	12,0	22,5	68,3	10,2	13,5	10,6	18,2	52,5
Портфельные инвестиции и финансовые производные	-4,0	1,4	-1,0	-3,7	-7,3	-3,0	-3,2	-3,8	4,6	-5,4
Прочие инвестиции	21,1	15,5	13,2	29,4	79,3	6,9	-7,0	14,5	8,4	22,8
<b>Всего</b>	<b>33,4</b>	<b>34,3</b>	<b>24,2</b>	<b>48,3</b>	<b>140,2</b>	<b>14,2</b>	<b>3,3</b>	<b>21,3</b>	<b>31,2</b>	<b>70,0</b>

Знак «-» означает нетто-снижение иностранных активов резидентов.



# СЦЕНАРНЫЕ УСЛОВИЯ ДОЛГОСРОЧНОГО ПРОГНОЗА СОЦИАЛЬНО-ЭКОНОМИЧЕСКОГО РАЗВИТИЯ РОССИЙСКОЙ ФЕДЕРАЦИИ ДО 2030 ГОДА

## *Характеристика сценариев долгосрочного развития*

В долгосрочной перспективе развитие российской экономики будет определяться следующими **основными тенденциями**:

адаптацией к изменению динамики мировой экономики и спроса на углеводороды;  
усилением зависимости платежного баланса и экономического роста от притока иностранного капитала и состояния инвестиционного климата;

исчерпанием имеющихся технологических заделов в ряде высоко- и среднетехнологичных отраслей экономики при усилении потребности в активизации инновационно-инвестиционной компоненты роста;

необходимостью преодоления ограничений в инфраструктурных отраслях (электроэнергетика, транспорт);

начавшимся сокращением населения в трудоспособном возрасте в сочетании с усилением дефицита квалифицированных рабочих и инженерных кадров;

усилением конкуренции как на внутренних, так и на внешних рынках при значительном сокращении ценовых конкурентных преимуществ из-за опережающего роста заработной платы, энергетических издержек и укрепления курса рубля.

основные варианты долгосрочного социально-экономического развития Российской Федерации определяются степенью реализации следующих **ключевых факторов**:

степенью развития и реализации сравнительных преимуществ российской экономики в энергетике, науке и образовании, высоких технологиях и других сферах;

интенсивностью инновационного обновления обрабатывающих производств и динамикой производительности труда;

модернизацией транспортной и энергетической инфраструктуры;

развитием институтов, определяющих предпринимательскую и инвестиционную активность, эффективностью государственных институтов;

укреплением доверия в обществе и социальной справедливости, включая вопросы легитимности собственности;

интенсивностью повышения качества человеческого капитала и формирования среднего класса;

интеграцией евразийского экономического пространства.

**I. Инновационный сценарий (вариант Inn)** характеризуется усилением инвестиционной направленности экономического роста и укреплением позиций России в мировой экономике. Он опирается на создание современной транспортной инфраструктуры и конкурентоспособного сектора высокотехнологичных производств и экономики знаний наряду с модернизацией энерго-сырьевого комплекса.

**II. Консервативный или энерго-сырьевой сценарий (вариант En)** характеризуется умеренными (не более 3,6%) долгосрочными темпами роста экономики на основе активной модернизации топливно-энергетического и сырьевого секторов российской экономики при сохранении относительного отставания в гражданских высоко- и среднетехнологичных секторах.

**Основные показатели прогноза социально-экономического развития  
Российской Федерации на 2010-2030 гг.**

(среднегодовые темпы прироста, %)

	Варианты	2010	2011- 2015	2012- 2018	2016- 2020	2021- 2025	2026- 2030	2011- 2030
Валовой внутренний продукт, %	Inn	4,3	4,1	4,4	4,8	4,4	4,3	4,4
	En		3,8	3,6	3,6	3,4	3,3	3,6
Промышленность, %	Inn	8,2	3,9	3,8	4,0	4,1	3,8	4,0
	En		3,6	3,3	3,4	3,3	3,1	3,4
Инвестиции в основной капитал, %	Inn	6,0	7,3	7,2	7,0	6,0	5,3	6,4
	En		6,5	6,1	5,9	4,6	4,3	5,3
Реальная заработная плата, %	Inn	5,2	5,7	5,9	5,6	4,9	4,7	5,2
	En		5,1	4,8	4,3	4,2	3,7	4,3
Оборот розничной торговли, %	Inn	6,4	5,9	5,2	4,7	4,4	4,2	4,8
	En		5,5	4,4	3,8	3,6	3,6	4,1
Экспорт – всего (на конец периода), млрд. долл. США	Inn	400	581	706	805	1105	1524	
	En		580	680	752	952	1178	
Импорт – всего (на конец периода), млрд. долл. США	Inn	249	485	589	672	926	1289	
	En		484	568	639	814	1033	

## Основные характеристики сценариев экономического развития

	Консервативный (энерго-сырьевой)	Инновационный
<b>Конкурентные преимущества</b>	Утрата ценовых преимуществ Используется потенциал нефтегазового сектора и транзитный	Рост технологической конкурентоспособности и снижение энергоемкости
<b>Изменение структуры экономики</b>	Закрепление доминирования сырьевого сектора Развитие энергоемких производств Рост импорта товаров и технологий	Диверсификация экономики и экспорта Рост доли высокотехнологичных отраслей и экономики знаний
<b>Социальное развитие</b>	Частичная модернизация социальной сферы Усиление дифференциации по доходам, низкая доступность социальных услуг Доля среднего класса около трети населения	Рост инвестиций в человека и НИОКР Снижение дифференциации Доля среднего класса приближается к половине населения
<b>Региональный аспект</b>	Рост регионального неравенства при формировании новых энерго-сырьевых кластеров на Урале, в Восточной Сибири и на Дальнем Востоке	Сокращение регионального неравенства Формирование новых центров инновационного развития, в т.ч. в Поволжье, на Урале и в Сибири
<b>Место в мировой экономике</b>	Усиление зависимости от конъюнктуры рынков углеводородов и сырья, а также импорта технологий Энергетическая сверхдержава	Специализация на рынках сырья с глубоким уровнем переработки и высокотехнологичной продукции Реализация потенциала многосторонней интеграции и создание сильного евразийского регионального объединения



В рамках инновационного сценария дополнительно рассмотрен вариант с форсированными темпами роста (**сценарий форсированного роста**), который характеризуется повышенной нормой накопления, ростом долгов частного сектора и возросшей макроэкономической несбалансированностью. Среднегодовые темпы роста ВВП повышаются до 4,7 процента.

Сценарий предполагает более интенсивный приток капитала. При этом сальдо счета текущих операций на протяжении всего прогнозного периода будет находиться в отрицательной области, что повышает уязвимость российской экономики по отношению к внешним шокам.

### Темпы роста мировой экономики по базовому варианту

	2010	2011- 2015	2016- 2020	2021- 2025	2026- 2030	2030/ 2010
Мир	5,2	3,7	3,7	3,2	3,0	в 1,9 раза
США	3,0	2,1	2,3	1,9	2,1	в 1,5 раза
Доля США в мире*	19,5	18,6	16,2	17,2	15,4	
Еврозона	1,9	0,9	1,4	1,2	1,2	в 1,3 раза
Доля Еврозоны в мире*	14,6	13,4	10,7	11,6	9,8	
Япония	4,4	1,1	0,7	0,3	0,3	в 1,1 раза
Доля Японии в мире*	5,8	5,4	4,1	4,6	3,6	
Россия	4,3	4,1	4,8	4,4	4,3	в 2,4 раза
Доля России в мире*	3,0	3,0	3,3	3,2	3,6	
Китай	10,4	8,0	6,3	5,3	4,7	в 3,2 раза
Доля Китая в мире*	13,6	15,5	20,1	18,4	22,0	
СНГ без России	7,2	5,4	5,2	5,2	5,2	в 2,8 раза
Доля СНГ без России в мире*	1,2	1,3	1,4	1,5	1,7	
СНГ с Россией	5,8	4,5	4,9	4,7	4,6	в 2,5 раза
Доля СНГ с Россией в мире*	4,2	4,3	4,5	4,8	5,2	
БРИК	11,0	6,9	5,9	5,1	4,5	в 3,0 раза
Доля БРИК в мире*	25,0	27,5	34,2	31,7	36,9	



**Темпы роста ВВП стран Таможенного Союза и Украины, %**

	2010	2011	2012-2030	2030/ 2010
Белоруссия	7,7	5,3	4,5	в 2,4 раза
Украина	4,2	5,2	6,2	в 3,3 раза
Казахстан	7,3	6,5	5,7	в 3,1 раза



**Динамика цен на нефть марки Urals по вариантам прогноза  
и мировой цены на нефть**

	2010	2011- 2015	2016- 2020	2021- 2025	2026- 2030
Цена на нефть марки Urals по варианту С		119	152	195	226
Цена на нефть марки Urals по основному варианту прогноза	78,2	105	115	133	151
Цена на нефть марки Urals по варианту А		95	90	99	109
Цена на нефть (средняя за период), долл. за баррель (по прогнозу EIA)	79,4	100	136	173	211

**Мировой рынок нефти**

	2010	2011-2015	2016-2020	2021-2030
Мировое потребление, млн. тонн в год	4282	4525	4770	5155
Доля России в мировом потреблении, %	2,9	3,1	3,1	3,0
Доля России в мировом производстве, %	11,8	11,3	10,8	10,1

*Источник: МЭР с использованием данных Energy Information Administration (EIA) и ИНЭИ РАН*

**Проверим через двадцать лет!!!**