

```
graph TD; A[Пушно- меховые и овчинно- шубные товары] --- B[Сырье (невыделанные шкурки)]; A --- C[Полуфабрик ат (выделанные шкурки)]; A --- D[Готовые изделия];
```

Пушно- меховые и овчинно- шубные товары

Сырье
(невыделанные шкурки)

Полуфабрик ат
(выделанные шкурки)

Готовые изделия

```
graph TD; A[сырье] --- B[Пушное (дикие животные)]; A --- C[Меховое (домашние и сельскохозяйственные животные)]; A --- D[Шкуры морского зверя];
```

сырье

Пушное
(дикие
животные)

Меховое
(домашние и
сельско-
хозяйственные
животные)

**Шкуры
морского
зверя**

Пушное сырье

Зимние виды:

белка, выдра, волк,
выхухоль, енот,
колонок, куница,
лисица, норка, нутрия,
ондатра, песец, рысь,
соболь...

Весенние виды:

крот, слепыш,
цокор.

сортировка пушного сырья

- По кряжам;
- По цветам;
- По сортам;
- По группам пороков;
- По размерам.



Сортировка по кряжам

Кряж – совокупность товарных свойств, присущим шкуркам одного вида, добытых в одном географическом районе.

- **Белка** – *Якутский, Забайкальский, Амурский, Енисейский, Ленский, Алтайский, Обский, Северо-европейский, Центральный, телеутка, Тувинский;*
- **Суслик** – *Восточно-сибирский, Западно-сибирский, Воронежский*

Сортировка по цветам



- Лисица – серебристо-черная, платиновая, снежная, черно-бурая, рыжая...
- Норка – черная, темно-коричневая, серебристо-голубая, голубая («алеутская», «голубой ирис», «сапфировая» «виолет», «гомоголубые»), янтарьсапфировая, «жемчужная», «лавандовая», розовая, белая, «крестовка черная», гомокоричневая, «паломино», «пастель», «топаз».



Сортировка по сортам

Сорт определяется степенью развития волосяного покрова, связанной с линькой.

- **Первый** – волосяной покров полноволоосый, развившийся, блестящий, с густыми остью и пухом. Хвост хорошо опушен.
- **Второй** – менее полноволоосый, блестящий, с недоразвившимися остью и пухом. Хвост недостаточно опушенный.
- **Третий** – полуволоосый, ровный, густой, блестящий. Хвост мало опушенный.

Пороки меховых шкур

- Битость ости;
- Вытертые места;
- Запал волоса (участки с извитыми кончиками остевых волос);
- Ломины (повреждения кожной ткани при разрыве эпидермиса и сосочкового слоя);

Сортировка по группам пороков

В зависимости от размеров пороков

- нормальные;
- с малым,
- средним,
- большим пороком



Сортировка по размерам

В зависимости от площади шкурки:

- *Крупные;*
- *Средние;*
- *Мелкие.*

Норка: *особо крупные А, особо крупные Б, крупные, средние, мелкие;*

Белка: *крупные, мелкие*

Меховое сырье

Зимние виды:
кролик, кошка,
собака, овчина

Весенние виды:
ягнята, козлик,
опоек, жеребок,
теленок
северного
оленя

МЕХОВОЕ СЫРЬЕ ЗИМНИХ ВИДОВ

(шкурки кролика, кошки домашней, собаки):

- По породам;
- По окраске – (кошка домашняя);
- По сортам;
- По группам пороков;
- По размерам.

Сортировка по породам

- кролик: **меховой** (белый великан, серый великан, шиншилла, венский голубой, серебристый, советский мардер, черно-бурый, русский горностаевый, рекс) ,
пуховой (ангорский, белый пуховой);
- кошка домашняя – **меховая**,
пуховая;
- собака – **охотничья**,
дворовая,
комнатная



Окраска кошки домашней

- *черная;*
- *дымчатая;*
- *тигровая,*
- *белая;*
- *желтая;*
- *пестрая*



Меховая овчина

- По видам овчин:
 - ✓ Тонкорунные,
 - ✓ Полутонкорунные,
 - ✓ Полугрубые.
- По сортам
- По группам пороков



Шубная овчина

- **По видам овчин:**
 - ✓ Романовские 1 или 2 группы,
 - ✓ Русские,
 - ✓ Монгольские,
 - ✓ Степные.
- **На сорта:** в зависимости от пороков волосяного покрова и кожной ткани



МЕХОВОЕ СЫРЬЕ ВЕСЕННИХ ВИДОВ

(меховой опоек, меховой жеребок, козлик меховой, теленок северного оленя)

- по возрасту;
- По цвету;
- по характеру волосяного покрова;
- по сортам;
- по группам пороков.



■ *Жеребок меховой* –

✓ Жеребок-склизок;

✓ Жеребок-сосунок;

✓ Жеребок-уросток.

■ *Шкуры телят северного оленя* –

✓ Выпорток;

✓ Пыжик;

✓ Неблюй.

Шкурки ягнят от овец всех пород

- по породам и возрасту;
- по цветам;
- по сортам;
- по группам пороков;
- по размерам



По породам и возрасту

■ Каракульские породы:

Голяк – эмбрионы до 4 мес.

Каракульча – эмбрионы 4-4,5 мес.

Каракуль-каракульча – эмбрионы 4,5-5 мес.

Каракуль – 1-3 дня,

Яхобаб- до 1 мес.

Трясок – 1-6 мес.

- **Смушковые породы:**

Голяк, муаре, клям, смушка, смушковый яхобаб, смушковый трясок.

- **Прочие породы (в том числе курдючные):**

Голяк, муаре, клям, мерлушка – 1-30 дн., трясок – 1-6 мес.

Сортировка каракуля по цветам

Черный

Серый:

- ✓ Серый (голубой, серебристый);
- ✓ Темно-серый;
- ✓ Светло-серый.

Цветной:

- ✓ Сур (серебристый, золотистый, бронзовый, янтарный, платиновый, стальной, цветок абрикоса);
- ✓ Розовая;
- ✓ Коричневая;
- ✓ Белая;
- ✓ Однотонная других окрасок;
- ✓ пестрая



Сортировка каракуля по сортам

Сорт каракуля определяется шелковистостью, блеском, упругостью и видом завитков, а также толщиной кожной ткани.

Виды завитков:

вальки, гривки, бобы, кольца, полукольца, горошек, ласы.

Количество сортов каракуля

- **Чистопородный черный: 26** сортов;
- **Серый, цветной – 3** сорта.

Группы пороков: первая, вторая, третья, четвертая.

Размеры: крупный, средний, мелкий, особо мелкий.

Шкуры морского зверя

Котик морской:

- *По окраске (возрасту):*
- ✓ **Черный котик (черно-бурый)** - 2,5-3 мес;
- ✓ **Серебристо-серый с коричневым пухом** – до 1 года;
- ✓ **Темно-коричневый и коричневый** – 2-4 года;
- ✓ **Бурый** – секачи 5-6 лет.

- *По размерам*

Тюлени:

■ По районам промысла:

- ✓ **Гренландский (беломорский);**
- ✓ **Каспийский (нерпа);**
- ✓ **Байкальская нерпа;**
- ✓ **Тихоокеанская нерпа (акиба);**
- ✓ **Полосатый тюлень (крылатка);**
- ✓ **Ларга Берингового и Охотского морей**



- *По возрасту:*
- ✓ **Белек (до 10-15 дней);**
- ✓ **Хохлаченок**
- ✓ **Лахтак**
- ✓ **Сиварь (серка);**
- ✓ **Тюлень (нерпа).**
- *По сортам – 2 сорта.*
- *По группам пороков.*



Полуфабри-
кат-
ВЫДЕЛАННЫЕ
(И
ОКРАШЕННЫЕ)
ШКУРКИ

Пушной

Меховой

Шкуры
морского
зверя

ПУШНОЙ ПОЛУФАБРИКАТ

- по отделке;
- по кряжам;
- по цветам;
- по сортам;
- по группам пороков;
- по размерам.

Сортировка по отделке

- **Натуральные;**
- **Крашеные – барабанным, волосяного покрова, верховое, трафаретное;**
- **Стриженные;**
- **Щипаные;**
- **Эпилированные;**
- **Люстрированные.**

Пороки меховых шкурок

- Битость ости;
- Вытертые места;
- Выхваты волосяного покрова (у стриженных шкурок);
- Запал волоса (участки с извитыми кончиками остевых волос);
- Ломины (повреждения кожной ткани при разрыве эпидермиса и сосочкового слоя);

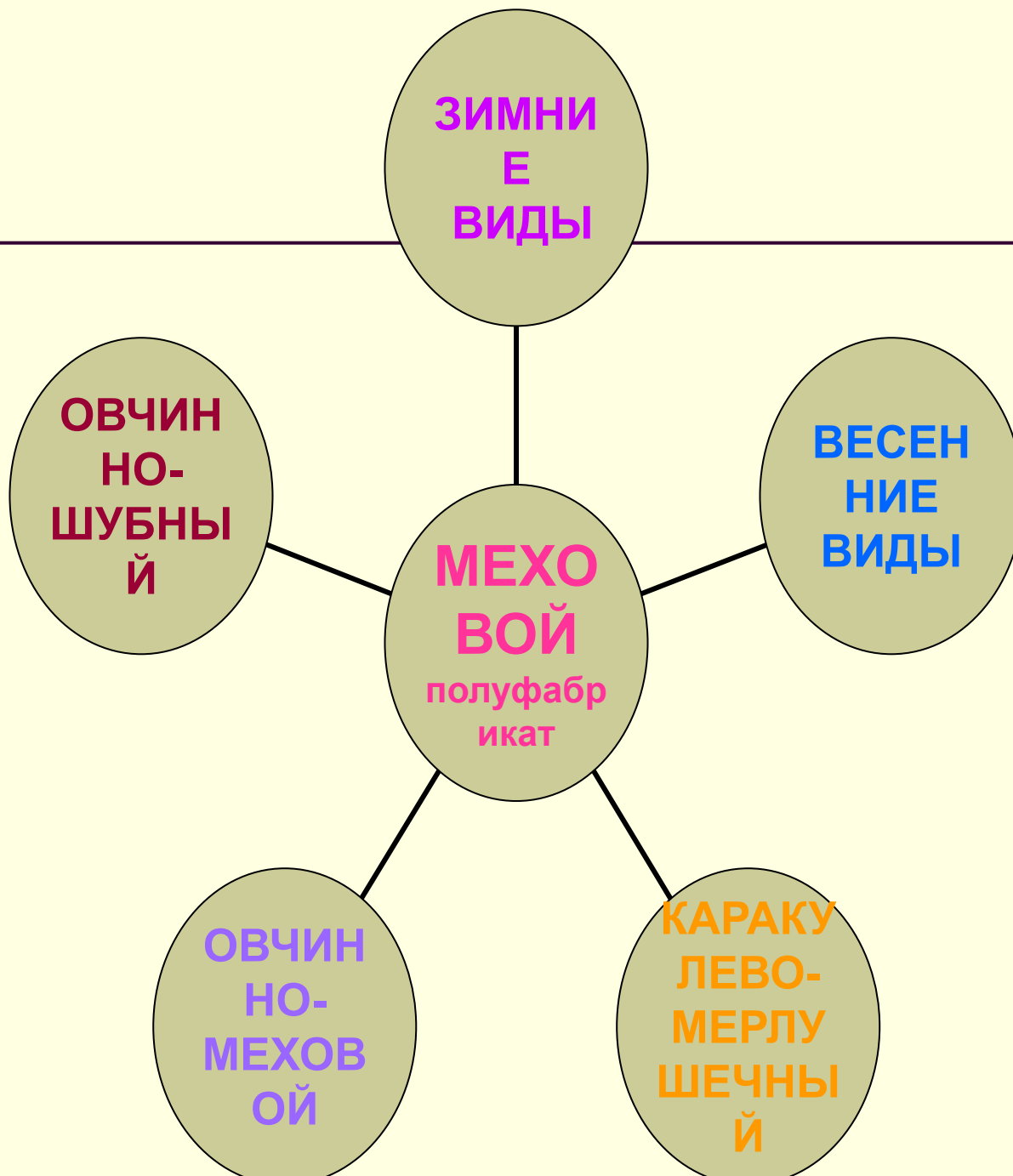
Пороки меховых шкур

(продолжение)

- Прострожка (утонение участков кожной ткани вплоть до обнажения луковиц);
- Сквозной волос (выпадение волос в результате подрезания волосяной сумки при мездрении);
- Теклость волоса (выпадение);
- Цвелость волосяного покрова (выцветание в процессе эксплуатации и хранения);
- Швы.

Способы удаления дефектов

- Рыбкой;
- Вытяжкой;
- Спуском клина;
- Вставкой.



**ЗИМНИЕ
ВИДЫ**

**ВЕСЕННИЕ
ВИДЫ**

**ОВЧИНО-
ШУБНЫЙ**

МЕХОВОЙ
полуфабрикат

**ОВЧИНО-
МЕХОВОЙ**

**КАРАКУЛЕВО-
МЕРЛУШЕЧНЫЙ**

**ОВЧИНО-
МЕХОВОЙ**

ЗИМНИЕ ВИДЫ МЕХОВОГО ПОЛУФАБРИКАТА

(шкурки кролика, кошки домашней, собаки):

- По отделке;
- По породам;
- По окраске – (кошка домашняя);
- По сортам;
- По группам пороков;
- По размерам.

ВЕСЕННИЕ ВИДЫ МЕХОВОГО ПОЛУФАБРИКАТА

(меховой опоек, меховой жеребок, козлик меховой, теленок северного оленя)

- по возрасту;
- по отделке;
- по характеру волосяного покрова;
- по сортам;
- по группам пороков.

КАРАКУЛЕВО-МЕРЛУЩЕЧНЫЙ ПОЛУФАБРИКАТ

Шкурки ягнят от овец всех пород

- по породам и возрасту;
- по цветам;
- по сортам;
- по группам пороков;
- по размерам

Меховая овчина

- **По видам овчин:**
- **По отделке:** некрашенная, крашенная, нестриженная, стриженная, необлагороженная и облагороженная (цыгейка, мутон).
- **По сортам:**
- **По группам пороков:**

Шубная овчина

- **По видам овчин:**
- **По отделке:** некрашенные, крашенные, нестриженные, стриженные, необлагороженные, облагороженные, с пленочным покрытием.
- **На сорта:**

Меховые изделия

- **ГОСТ 8765-80** «Одежда меховая и комбинированная женская и детская. Общие технические условия».
- **ГОСТ 10325-79** «Головные уборы меховые. Общие технические условия»
- **ГОСТ 10151-75** «Женские уборы меховые. Общие технические условия»



Меховая одежда (пальто, полупальто)



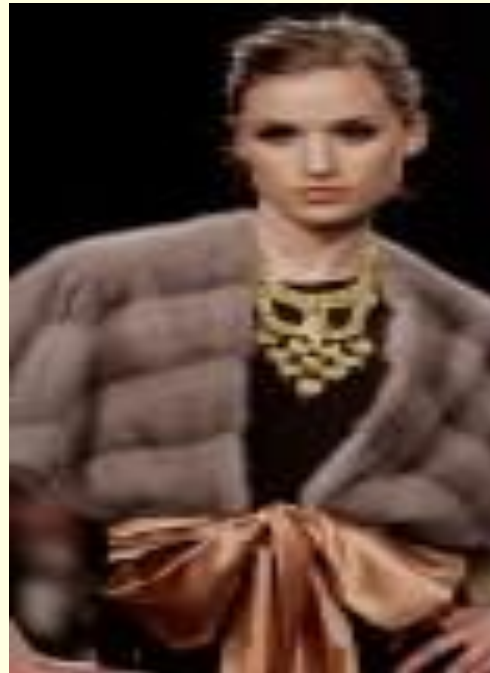
Меховая одежда (жакет, куртка)



Детали одежды (воротники, манжеты, опушь, подкладка)



Женские меховые уборы



Меховые головные уборы



Меховая галантерея



ГОСТ 9209-77 «Шкурки меховые и овчина шубная выделанные. Правила приемки, методы контроля образцов и подготовка их для контроля».

- Контролю качества по показателям внешнего вида подвергают каждую шкурку в партии.
- Допускается выборочный контроль для меховой и шубной овчины, шкурок белки, зайца-беляка, кролика мехового, козлят, сурка, суслика-песчаника, крота, мелких грызунов и ягнят, кроме каракуля.
- Объем выборки для контроля определяется объемом партии (см. ГОСТ)

-
- Отобранные образцы упаковывают в полиэтиленовый мешок и снабжают ярлыком с указанием:
 - наименования продукции;
 - номера партии;
 - количества образцов;
 - даты отбора образца;
 - обозначения стандарта, в соответствии с которым произведен отбор;
 - подписи лиц, отобравших образцы.