

# Лекция 6. Состав таможенных платежей



**Воронина Л.И.,  
к.э.н., доцент кафедры мировой экономики  
Кемеровского института (филиала)  
«РЭУ им. Г.В. Плеханова»**

# *Основные понятия*

- таможенные платежи,
- таможенная пошлина,
- налоги, взимаемые при ввозе товаров на таможенную территорию ТС,
- таможенные сборы,
- лицо, ответственное за уплату таможенных платежей,
- авансовые платежи

# План

**Вопрос 1.** Виды таможенных платежей, порядок исчисления и взимания.

**Вопрос 2.** Порядок взимания НДС и акцизов.

**Вопрос 3.** Система таможенных сборов: за таможенные операции, за таможенное сопровождение, за хранение товаров.

## *Фискальная функция,*

проявление которой выражается в пополнении доходной части федерального бюджета за счет взимания таможенных платежей с перемещаемых через таможенную границу товаров и транспортных средств, является одной из *основных функций таможенных органов РФ.*

## *Перечисление таможенных платежей в федеральный бюджет*

**2005 г.**- 2100 млрд. руб. (на 882,7 млрд. руб. больше, чем в 2004 г.) – *40% федерального бюджета,*

**2007 г.** – 3253,8 млрд. руб. (на 390 млрд. руб. больше, чем в 2006 г.) – *41,9% федерального бюджета,*

**2008 г.**- 4694,5 млрд. руб. (на 1440,7 млрд. руб. больше, чем в 2007 г.) – *более 50% федерального бюджета,*

## *Перечисление таможенных платежей в федеральный бюджет*

2009 г. – 3 519,8 млрд. руб.-

выполнение плана на 101,4 %);

2010 г. - 4 330,1 млрд. руб.(на 810,3  
млрд. руб. больше, чем в 2009 г.)

*52% федерального бюджета;*

2011 г. - 5845,7 млрд. руб.

*53% федерального бюджета.*

2012 г. - 6581,0 млрд. руб. (на 10,6 %  
больше, чем в 2011 г.)

2013 г. -6 565,4 млрд. руб.

## *Виды таможенных платежей (ТК РФ 1993 г.):*

- 1) таможенная пошлина;
- 2) налог на добавленную стоимость (НДС);
- 3) акцизы;
- 4) сборы за выдачу лицензий таможенными органами и сборы за возобновление действия лицензий;
- 5) сборы за выдачу квалификационного аттестата специалиста по таможенному оформлению и за возобновление действия аттестата;
- 6) таможенные сборы за таможенное оформление;
- 7) таможенные сборы за хранение товаров;
- 8) таможенные сборы за таможенное сопровождение товаров;
- 9) плата за информирование и консультирование;
- 10) плата за принятие предварительного решения;
- 11) плата за участие в таможенных аукционах.

## *Виды таможенных платежей (ТК РФ 2003 г.):*

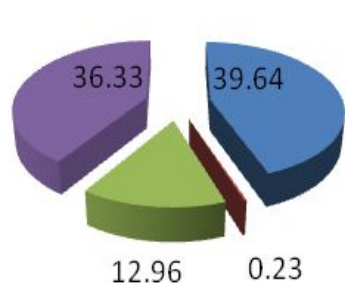
- 1) ввозная таможенная пошлина;
- 2) вывозная таможенная пошлина;
- 3) налог на добавленную стоимость (НДС), взимаемый при ввозе товаров на таможенную территорию РФ;
- 4) акциз, взимаемый при ввозе товаров на таможенную территорию РФ;
- 5) таможенные сборы - за таможенное оформление, таможенное сопровождение, хранение товаров.



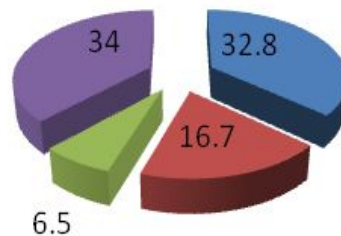
## *Виды таможенных платежей (ТК ТС 2010 г.):*

- 1) ввозная таможенная пошлина;
- 2) вывозная таможенная пошлина;
- 3) налог на добавленную стоимость (НДС), взимаемый при ввозе товаров на таможенную территорию ТС;
- 4) акциз, взимаемый при ввозе товаров на таможенную территорию ТС;
- 5) таможенные сборы - за таможенные операции, таможенное сопровождение, хранение товаров.

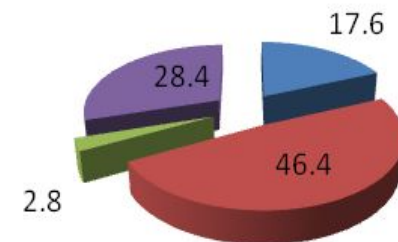
# Долевое соотношение видов таможенных платежей в общей сумме таможенных платежей, перечисленных в федеральный бюджет в 1997-2008 гг.



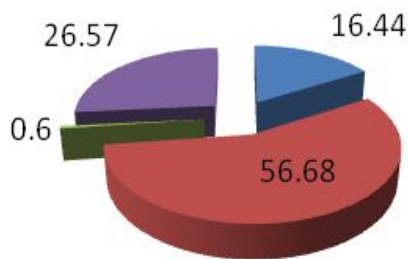
1997



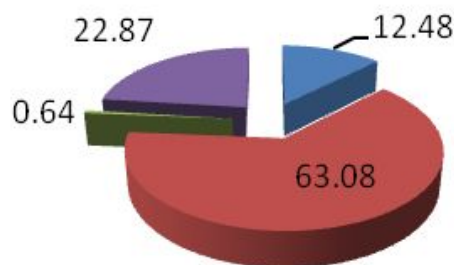
1999



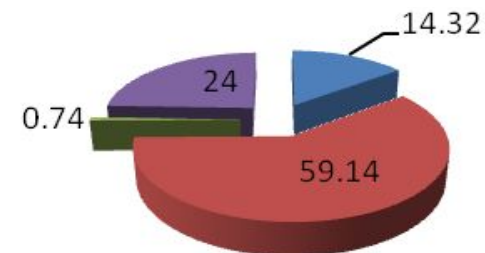
2000



2004



2007



2008

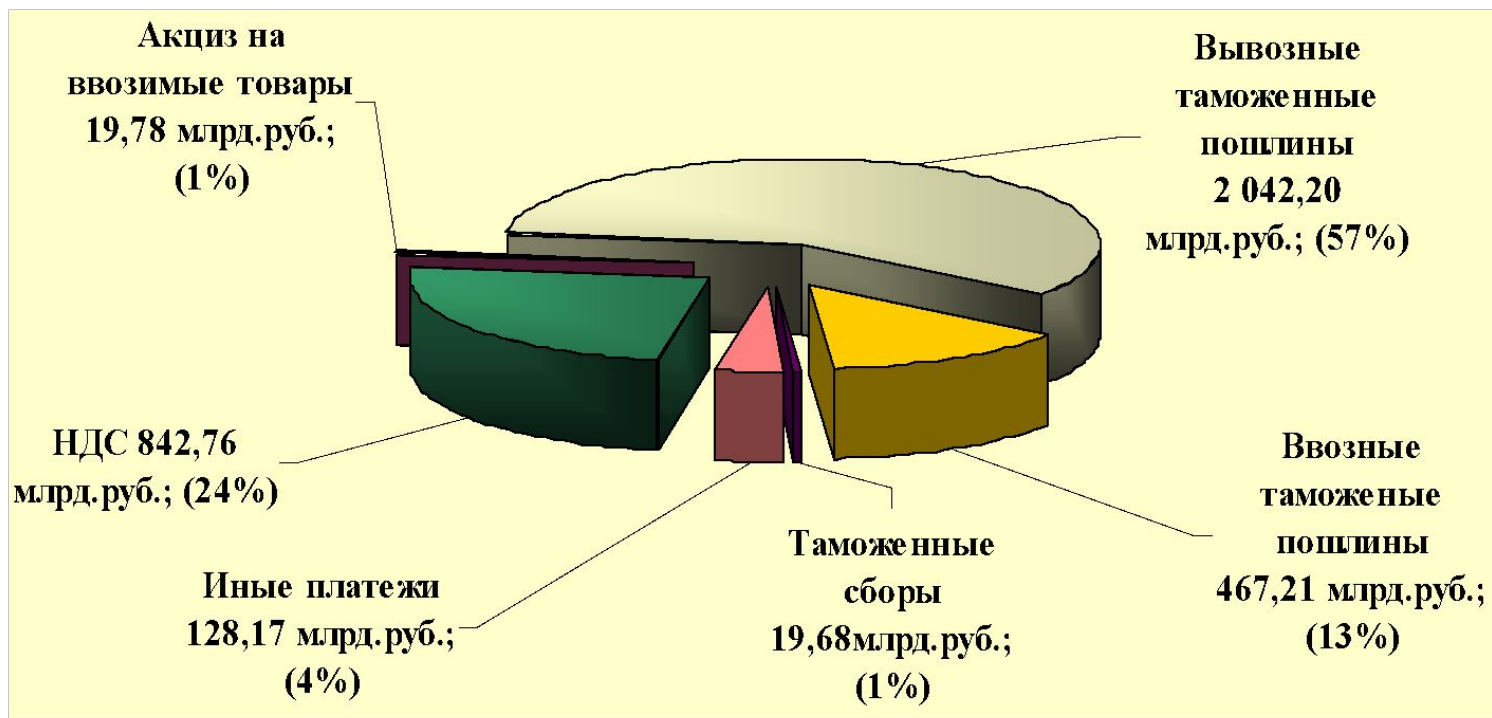
Ввозная пошлина

Вывозная пошлина

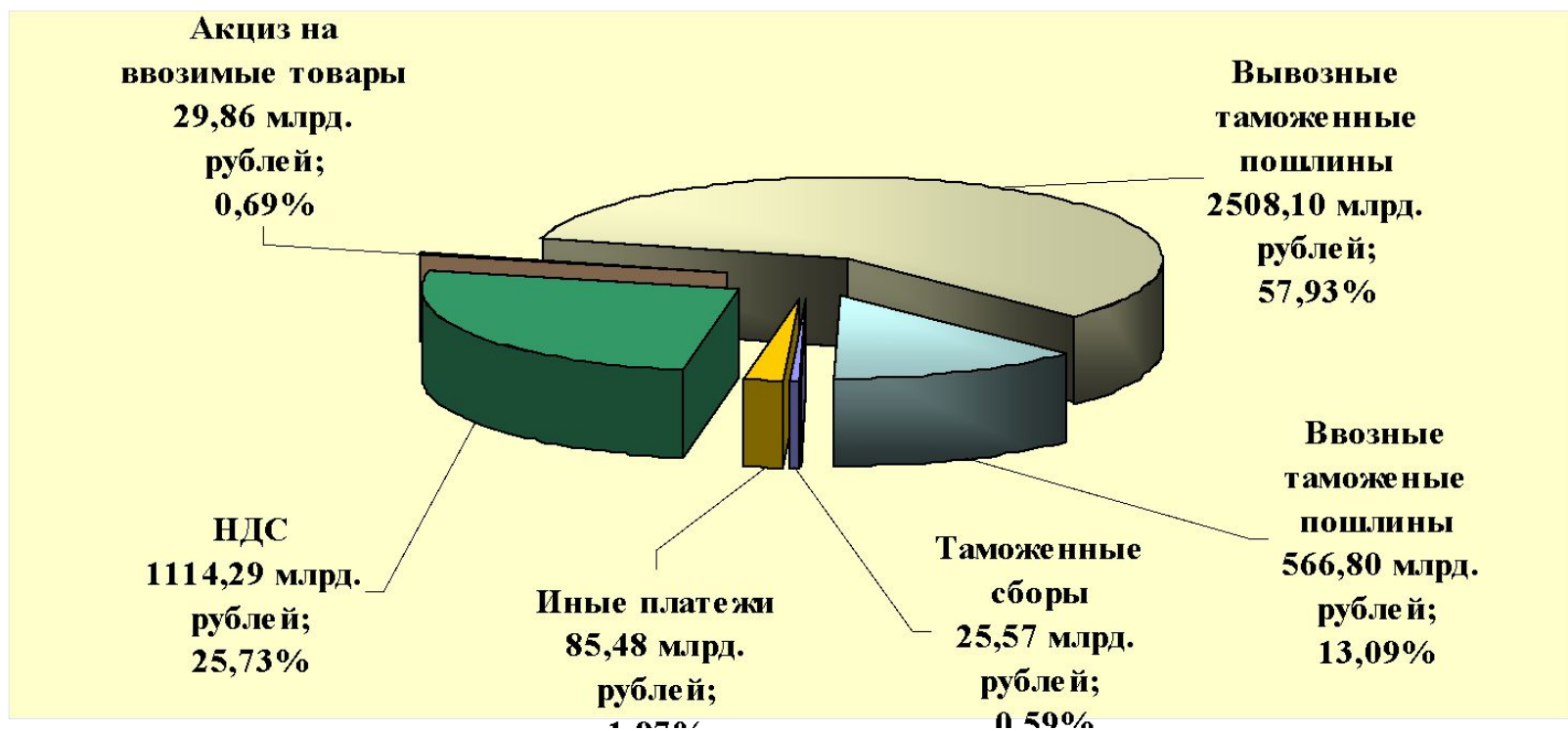
Акциз

НДС

## Долевое соотношение видов таможенных платежей в общей сумме таможенных платежей, перечисленных в федеральный бюджет в 2009 г.



# Долевое соотношение видов таможенных платежей в общей сумме таможенных платежей, перечисленных в федеральный бюджет в 2010 г.



2013 год

НДС – 1 561,9 млрд. руб.;

ввозные таможенные пошлины – 596,7 млрд. руб.;

вывозные таможенные пошлины – 4 058,0 млрд. руб.;

акцизы при ввозе товаров – 56,9 млрд. руб.;

таможенные пошлины, налоги, уплачиваемые физическими лицами – 44,7 млрд. руб.;

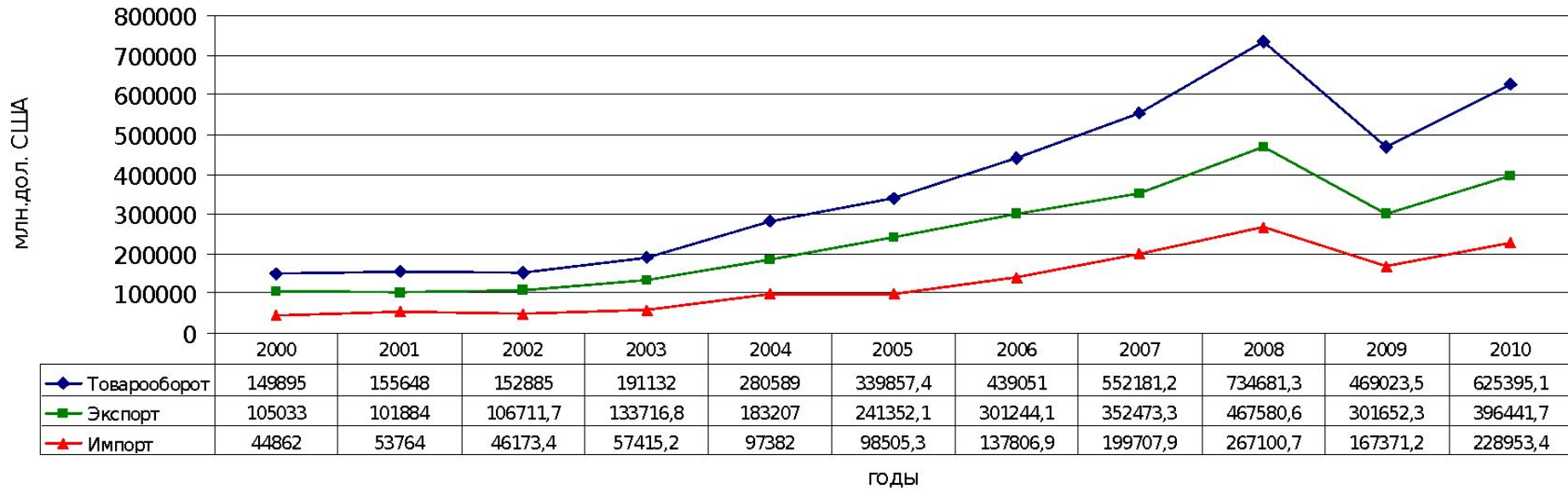
таможенные сборы – 16,3 млрд. руб.;

утилизационный сбор – 49,5 млрд. руб.;

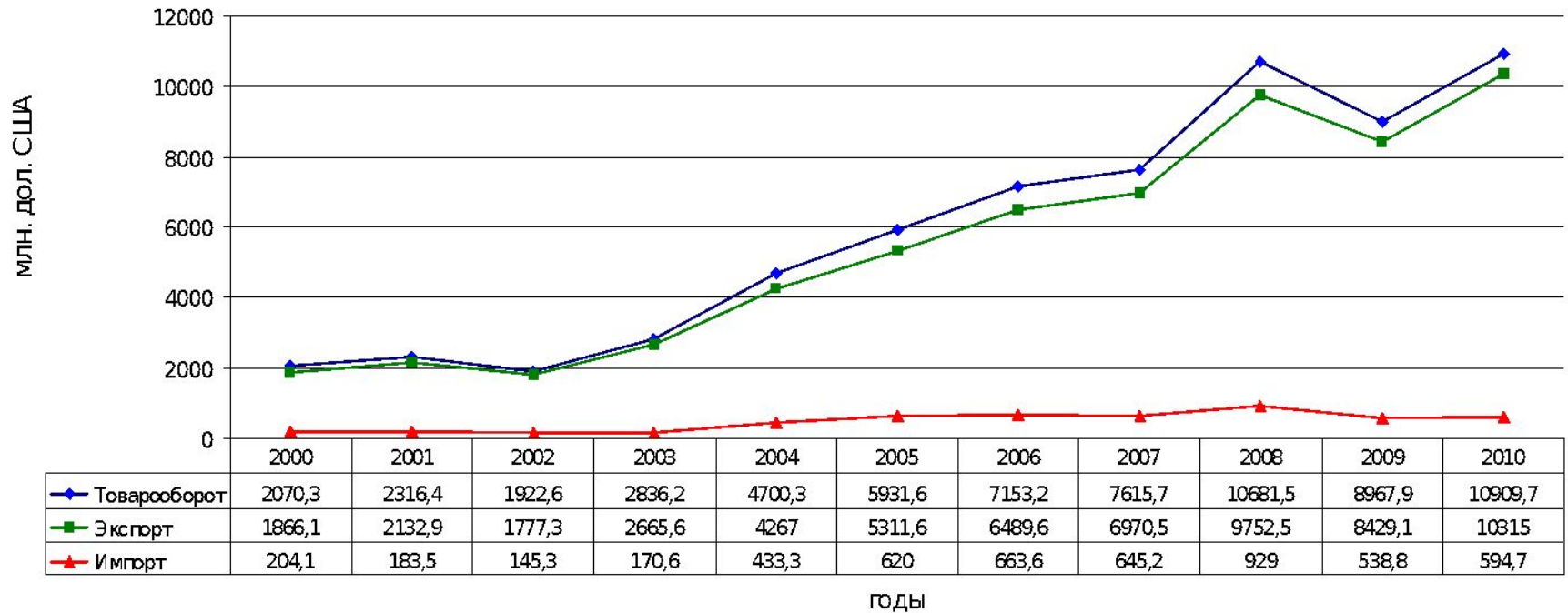
вывозные таможенные пошлины, уплачиваемые в соответствии с Соглашением о порядке уплаты и зачисления вывозных таможенных пошлин (иных пошлин, налогов и сборов, имеющих эквивалентное действие) при вывозе с территории Республики Беларусь за пределы таможенной территории Таможенного союза нефти сырой отдельных категорий товаров, выработанных из нефти, от 9 декабря 2010 г. – 105,0 млрд. руб.;

иные платежи – 76,4 млрд. руб.

# Динамика внешнеторгового оборота Российской Федерации за 2000-2010 гг.



# Динамика внешнеторгового оборота Кемеровской области за 2000-2010 гг.



*В ТК ТС определение моментов возникновения и прекращения обязанности по уплате таможенных платежей, а также определение круга лиц, на которых возлагается обязанность по уплате таможенных платежей, увязано с заявляемой таможенной процедурой. То есть при регламентации норм относительно каждой таможенной процедуры определяются лица, на которых возлагается обязанность по уплате таможенных платежей и те моменты, с которых такая обязанность наступает.*





*В этой же привязке к таможенным процедурам определяется и **срок уплаты таможенных платежей:***  
*ст. 161 – прибытие, 166 – убытие, 172 – временное хранение, 197, 211, 214, 227, 228, 239, 250, 261, 274, 283, 290, 300, 306, 344, 360.*

*Лицом, ответственным за уплату таможенных пошлин, налогов, является **декларант**.*

*Если декларирование производится **таможенным представителем**, он несет солидарную с декларантом ответственность за уплату таможенных пошлин, налогов.*

***По ТК ТС авансовыми платежами признаются денежные средства, внесенные в счет уплаты предстоящих вывозных таможенных пошлин, налогов, таможенных сборов и не идентифицированные плательщиком в разрезе конкретных видов и сумм вывозных таможенных пошлин, налогов, таможенных сборов в отношении конкретных товаров.***

*Таможенная платежная система  
«ЗЕЛЕНЫЙ КОРИДОР»*





***Таможенная платежная система  
«ЗЕЛЕНЫЙ КОРИДОР» - система  
уплаты таможенных пошлин,  
налогов и таможенных сборов  
средством микропроцессорных  
банковских карт, целью которой  
является гарантированность  
своевременного и полного  
поступления таможенных платежей  
на счет Федерального казначейства с  
минимизацией финансовых и  
временных затрат со стороны  
плательщиков.***

***[www.cpscard.ru](http://www.cpscard.ru)***

## Законодательная основа в налоговой сфере по регулированию взаимной торговли государств-членов ТС:

1. Соглашение между Правительством Республики Беларусь, Правительством Республики Казахстан и Российской Федерации от 25 января 2008 г. «О принципах взимания косвенных налогов при экспорте и импорте товаров, выполнении работ, оказании услуг в таможенном союзе».
2. Протокол о порядке взимания косвенных налогов и механизме контроля за их уплатой при экспорте и импорте товаров в таможенном союзе от 11 декабря 2009 года.
3. Протокол о порядке взимания косвенных налогов при выполнении работ, оказании услуг в таможенном союзе от 11 декабря 2009 года.
4. Протокол о внесении изменений в Соглашение от 25 января 2008 г. «О принципах взимания косвенных налогов при экспорте и импорте товаров, выполнении работ, оказании услуг в таможенном союзе» от 11 декабря 2009 года.

## *Исчисление НДС*

$$H = (Cт + Пи + А) \times Cн,$$

*где H - сумма НДС,*

*Cт - таможенная стоимость  
ввозимого товара,*

*Пи - сумма ввозной  
таможенной пошлины,*

*А – сумма акциза,*

*Cн - ставка НДС в процентах.*



## *Исчисление НДС*

$$*H = (Cm + Пу) \times Cн,*$$

$$*H = Cm \times Cн,*$$

$$*H = (Cm + A) \times Cн,*$$

# Подакцизные товары



- Спирт этиловый из всех видов сырья
- Спиртосодержащая продукция (суспензии, эмульсии и др.) с объемной долей этилового спирта более 9 %
- Алкогольная продукция (вина, водка, коньяки и др.)
- Пиво
- Табачная продукция (сигареты с фильтром, без фильтра, сигары, сигариллы, папиросы, табак трубочный, курительный, жевательный, сосательный, нюхательный, кальянный)



# Подакцизные товары

- Автомобили легковые и мотоциклы с определенной мощностью двигателя
- Автомобильный бензин
- Дизельное топливо
- Моторные масла для дизельных и (или) карбюраторных (инжекторных) двигателей
- Прямогонный бензин
- Топливо печное бытовое
- Бензол, параксилол, ортоксилол
- Авиационный керосин
- Природный газ (в случаях предусмотренных междунар. договорами РФ)



***Исчисление акциза, если установлены  
твердые (специфические) ставки***

$$A = V_T \times C_A, \quad (1)$$

***где  $A$  – сумма акциза,***

***$C_A$  – ставка акциза за единицу  
измерения с подакцизного  
товара или его технической  
характеристики,***

***$V_T$  – объем ввезенных подакцизных  
товаров в натуральном  
выражении***

**Исчисление акциза, если установлены  
твердые (специфические) ставки**

$$B_T = K_T \times K_K \quad (2)$$

где  $K_T$  – количество подакцизного товара декларированной партии, отнесенного к одной товарной субпозиции ТН ВЭД ТС (в единице измерения, за которую установлена данная ставка акциза);

$K_K$  - коэффициент, учитывающий следующие особенности единицы измерения:

- 1) объем содержания безводного (стопроцентного) этилового спирта, содержащегося в спиртосодержащей продукции или этиловом спирте,
- 2) мощность двигателя легкового автомобиля, мотоцикла;

## *Исчисление акциза, если установлены адвалорные ставки*

$$A = (C_T + П_{И}) \times A_A, \quad (3)$$

*где  $A$  – сумма акциза,*

*$C_T$  – таможенная стоимость  
ввозимого товара,*

*$П_{И}$  – сумма подлежащей уплате  
ввозной таможенной пошлины,*

*$A_A$  – ставка акциза в процентах;*

***Исчисление акциза для сигарет, папирос,  
в отношении которых установлены  
комбинированные налоговые ставки***

$$A = K_m \times K_y \times C_A + P_C \times A_A, \quad (4)$$

*где  $A$  – сумма акциза,*

*$K_T$  – количество товара (количество пачек или  
иных упаковок),*

*$K_y$  – коэффициент, учитывающий количество (для  
сигарет и папирос) либо массу (для табака)  
подакцизных товаров в соответствующих  
единичных упаковках, маркированных акцизными  
марками,*

*$C_A$  – ставка акциза за единицу измерения с  
подакцизного товара,*

*$A_A$  – ставка акциза в процентах,*

*$P_C$  – расчетная стоимость для сигарет и папирос  
одной марки(наименования)*

*Исчисление акциза для сигарет, папирос,  
в отношении которых установлены  
комбинированные налоговые ставки*

$$P_C = M_{PC} \times K_T, \quad (5)$$

*где  $M_{PC}$  – максимальная розничная цена,  
указанная на единице  
потребительской упаковки (пачке)  
табачных изделий отдельно по  
каждой марке (наименованию)  
табачных изделий*



## Налоговые ставки по акцизам на подакцизные товары на период с 2013 г. по 2015 г. включительно

Виды подакцизных товаров	Налоговая ставка (в % и (или) рублях за единицу измерения)		
	с 1 января по 31 декабря 2013 г. включительно	с 1 января по 31 декабря 2014 г. включительно	с 1 января по 31 декабря 2015 г. включительно
<b>Автомобили легковые с мощностью двигателя свыше 67,5 кВт (90 л.с.) и до 112,5 кВт (150 л.с.) включительно</b>	31 руб. за 0,75 кВт (1 л.с.)	34 руб. за 0,75 кВт (1 л.с.)	37 руб. за 0,75 кВт (1 л.с.)
<b>Автомобили легковые с мощностью двигателя свыше 112,5 кВт (150 л.с.)</b>	302 руб. за 0,75 кВт (1 л.с.)	332 руб. за 0,75 кВт (1 л.с.)	365 руб. за 0,75 кВт (1 л.с.)

**Вопрос 3.** Система таможенных сборов: за таможенные операции, за таможенное сопровождение, за хранение товаров.

*В соответствии со ст. 72 ТК ТС  
таможенными сборами являются*

обязательные платежи, взимаемые таможенными органами за совершение ими действий, связанных с выпуском товаров, таможенным сопровождением товаров, а также за совершение иных действий, установленных ТК ТС и (или) законодательством государств-членов ТС.

## Статья 123. Виды таможенных сборов

1. Таможенными сборами являются обязательные платежи, взимаемые таможенными органами за совершение ими действий, связанных с выпуском товаров, таможенным сопровождением товаров, хранением товаров.

2. К таможенным сборам относятся:

- 1) таможенные сборы за совершение действий, связанных с выпуском товаров (далее - таможенные сборы за таможенные операции);
- 2) таможенные сборы за таможенное сопровождение;
- 3) таможенные сборы за хранение.

## *Таможенные сборы за таможенные операции*

уплачиваются при декларировании товаров.

## *Плательщиками таможенных сборов*

за таможенные операции являются декларанты или иные лица, на которых возложена обязанность по уплате таможенных пошлин, налогов

## *Таможенные сборы за таможенные операции*

должны быть уплачены одновременно с подачей таможенной декларации.

## *Таможенные сборы за таможенные операции*

уплачиваются при декларировании товаров, в том числе при подаче в таможенный орган неполной таможенной декларации, периодической таможенной декларации, временной таможенной декларации, полной таможенной декларации.

Размер **таможенных сборов**  
**за таможенные операции**  
ограничивается примерной  
стоимостью услуг  
таможенных органов и не  
может превышать 30 000  
рублей.

## *Размеры ставок таможенных сборов за таможенные операции*

утверждены Постановлением  
Правительства РФ от 28 декабря 2004  
г. № 863 «О ставках таможенных  
сборов за таможенные операции» (в  
ред. ПП РФ от 31 августа 2011 г. №  
724, ПП РФ от 19 апреля 2012 г. №  
347, от 12.12.2012 № 1286)



**500 руб.** - за таможенные операции в отношении товаров, таможенная стоимость которых не превышает 200 тыс. руб. включительно;

**1 тыс. руб.** - за таможенные операции в отношении товаров, таможенная стоимость которых составляет 200 тыс. руб. 1 копейку и более, но не превышает 450 тыс. руб. включительно;

**2 тыс. руб.**- за таможенные операции в отношении товаров, таможенная стоимость которых составляет 450 тыс. руб. 1 копейку и более, но не превышает 1200 тыс. руб. включительно;

# Таможенные сборы за хранение товаров

уплачиваются за хранение – при хранении товаров на СВХ или на таможенном складе таможенного органа.

*Плательщиками таможенных сборов за хранение* являются лица, поместившие товары на склад временного хранения таможенного органа.

*Таможенные сборы за хранение*  
должны быть уплачены до  
фактической выдачи товаров со  
склада временного хранения  
таможенного органа.

## *Таможенные сборы за хранение на складе временного хранения таможенного органа*

уплачиваются в размере 1 рубля с каждых 100 килограммов веса товаров в день, а в специально приспособленных (обустроенных и оборудованных) для хранения отдельных видов товаров помещениях - 2 рублей с каждых 100 килограммов веса товаров в день. Неполные 100 килограммов веса товаров приравниваются к полным 100 килограммам, а неполный день - к полному.

Для целей *исчисления сумм таможенных сборов за хранение* применяются ставки, действующие в период хранения товаров на складе временного хранения таможенного органа.

*Таможенные сборы за  
хранение не взимаются*

при помещении  
таможенными органами  
товаров на склад  
временного хранения  
таможенного органа.

# *Таможенные сборы за таможенное сопровождение*

уплачиваются при  
сопровождении транспортных  
средств, перевозящих товары в  
соответствии с таможенной  
процедурой таможенного  
транзита.

Для целей исчисления сумм *таможенных сборов за таможенное сопровождение* применяются ставки, действующие на день регистрации транзитной декларации таможенным органом.



## Таможенные сборы за таможенное сопровождение

уплачиваются в следующих размерах:

1) за осуществление таможенного сопровождения каждого автотранспортного средства и каждой единицы железнодорожного подвижного состава на расстояние:

- до 50км – 2000 руб.;
- от 51 до 100 – 3000 руб.;
- от 101 до 200 км- 4000 руб.;
- свыше 200 км - 1000 руб. за каждые 100 км пути, но не менее 6000 руб.;

2) за осуществление таможенного сопровождения каждого водного или воздушного судна - 20000 руб. независимо от расстояния перемещения.



**Благодарим за внимание!**