

7. Социальная политика государства и распределение доходов.

- 1. Доходы населения и их источники.
Дифференциация населения по
доходам.**
- 2. Социальная политика и ее
основные направления.
Социальная защита населения**

**Доход –это сумма денег
или материальных благ,
заработанных или
полученных
экономическими
субъектами за
определенный
промежуток времени**

НАТУРАЛЬНЫЕ ДОХОДЫ

**Некоторые выплаты
из социальных
фондов**

**Продукты,
произведенные в
личном подсобном
хозяйстве**

**Услуги,
оказываемые
членами семьи в
домашнем
хозяйстве**

ДЕНЕЖНЫЕ ДОХОДЫ

**Факторные доходы:
зарплата, рента,
прибыль.**

**Доходы по линии
программ помощи:
пенсии, пособия,
субсидии на оплату
жилья, другие
трансферты**

**Поступления из
финансовой сферы:
проценты по вкладам,
дивиденды, выигрыши**

**НОМИНАЛЬНЫЕ ДОХОДЫ – ЭТО
ЗАРАБОТАННАЯ ИЛИ
ПОЛУЧЕННАЯ ЗА
ОПРЕДЕЛЕННЫЙ ПЕРИОД
СУММА ДЕНЕГ**

**РЕАЛЬНЫЕ ДОХОДЫ – ЭТО
КОЛИЧЕСТВО БЛАГ И УСЛУГ,
КОТРОЕ МОЖНО ПРИОБРЕСТИ
НА ЭТИ ДЕНЬГИ**

$$Y_r = Y_n - \text{Inflation}$$

РАСПРЕДЕЛЕНИЕ ДОХОДОВ СТРОИТСЯ НА ПРИНЦИПЕ : КАЖДЫЙ СОБСТВЕННИК ФАКТОРА ПРОИЗВОДСТВА ПОЛУЧАЕТ СВОЙ ДОХОД В ЗАВИСИМОСТИ ОТ ВЕЛИЧИНЫ ВЛОЖЕНИЙ

РАСПРЕДЕЛЕНИЕ ДОХОДОВ МЕЖДУ ВЛОЖЕННЫМИ ФАКТОРАМИ НАЗЫВАЕТСЯ ФУНКЦИОНАЛЬНЫМ

РАСПРЕДЕЛЕНИЕ ДОХОДОВ МЕЖДУ ОТДЕЛЬНЫМИ ГРАЖДДАНАМИ И ДОМОХОЗЯЙСТВАМИ НАЗЫВАЕТСЯ ПЕРСОНАЛЬНЫМ

РЫНОЧНАЯ СИСТЕМА ОБЕСПЕЧИВАЕТ
ЭКОНОМИЧЕСКУЮ ЭФФЕКТИВНОСТЬ,
ПРЕДОСТАВЛЯЯ ДОХОД, ПРОПОРЦИОНАЛЬНО
ВЛОЖЕННОМУ ФАКТОРУ

НЕРАВЕНСТВО В РАСПРЕДЕЛЕНИИ
ДОХОДОВ

РЫНОЧНАЯ СИСТЕМА НЕ ОБЕСПЕЧИВАЕТ
СОЦИАЛЬНУЮ СПРАВЕДЛИВОСТЬ, ТАК КАК НЕ
ГАРАНТИРУЕТ КАЖДОМУ ЧЕЛОВЕКУ ДОХОД,
ОБЕСПЕЧИВАЮЩИЙ ЕМУ ДОСТОЙНУЮ ЖИЗНЬ ВНЕ
ЗАВИСИМОСТИ ОТ ИТОГОВ ЭКОНОМИЧЕСКОЙ
ДЕЯТЕЛЬНОСТИ

*ПРОТИВОРЕЧИЕ МЕЖДУ СОЦИАЛЬНОЙ СПРАВЕДЛИВОСТЬЮ
И ЭКОНОМИЧЕСКОЙ ЭФФЕКТИВНОСТЬЮ можно разрешить
при выполнении следующих требований:*

- 1. Улучшение положения населения должно происходить только по мере роста производства товаров и услуг
- 2. Дифференциация доходов может быть оправдана только различиями, зависящими от результатов труда работников
- 3. Необходимо достигать оптимального соотношения затрат на социальные цели с доходами общества
- 4. Важно соблюдать социальное партнерство между основными субъектами экономики в формировании источников средств на социальные нужды
- 5. Следует поддерживать принцип «равных стартовых возможностей».

ПОКАЗАТЕЛИ НЕРАВЕНСТВА В РАСПРЕДЕЛЕНИИ ДОХОДОВ

ПИРАМИДА ДОХОДОВ

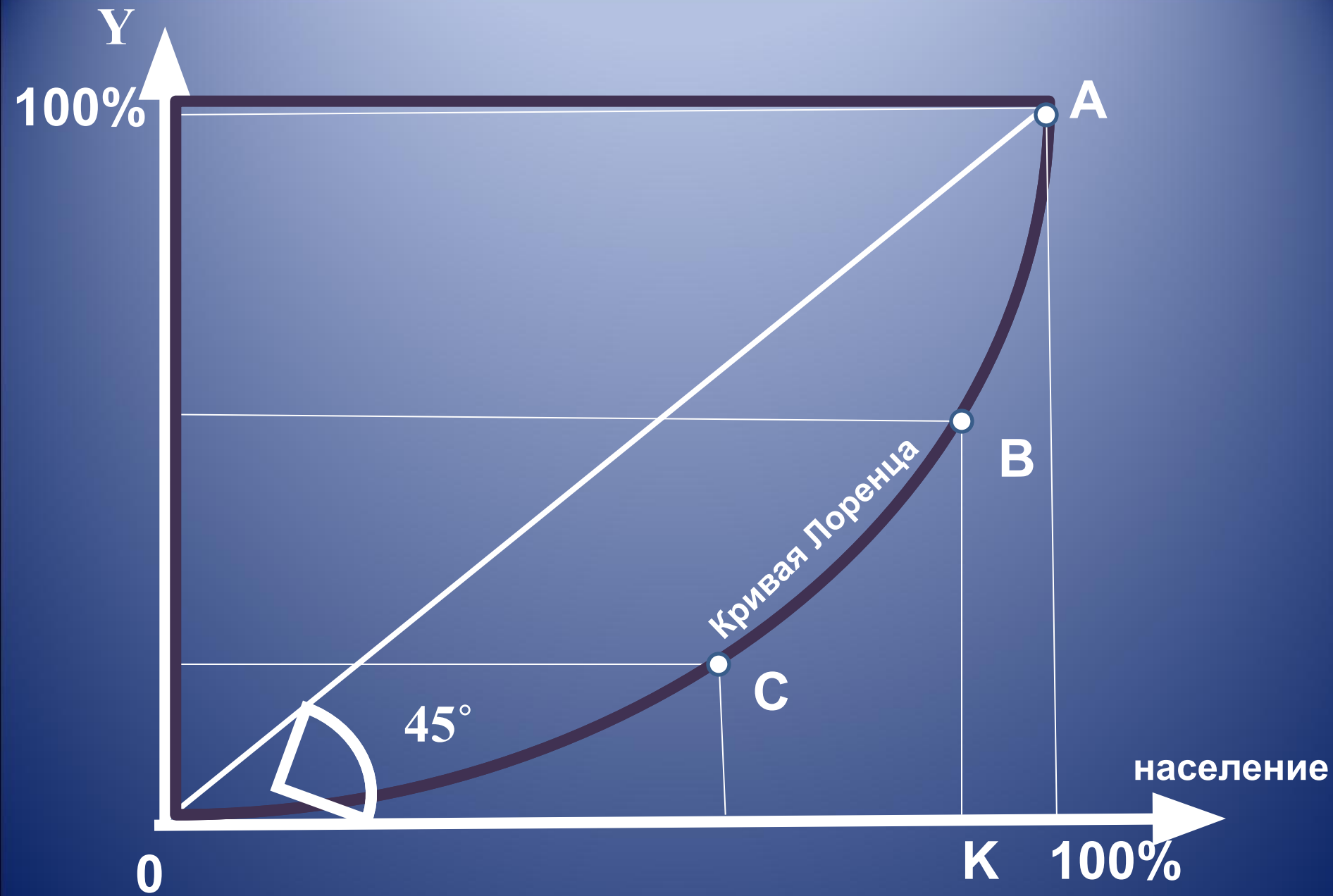
процентное соотношение слоев
населения с различными доходами на
человека в семье

ДЕЦИЛЬНЫЙ КОЭФФИЦИЕНТ

отношение доходов 10% самого богатого
населения страны к 10% доходов самого
бедного населения страны

КОЭФФИЦИЕНТ ДЖИНИ

показывает степень дифференциации
доходов на основании кривой Лоренца



$$\text{Коэффициент Джини} = S_{OABC} : S_{\Delta OAK}$$

ПРОБЛЕМА БЕДНОСТИ

**АБСОЛЮТНАЯ
ЧЕРТА БЕДНОСТИ**

**ПРОЖИТОЧНЫЙ
МИНИМУМ**

**Физиологические потребности человека
в пищевых продуктах, одежде и жилье**

**Стоимость потребительской корзины
товаров, достаточной для
удовлетворения основных
потребностей человека**

*Система
потребительских
бюджетов*

**БЮДЖЕТ ПРОЖИТОЧНОГО
МИНИМУМА**
(прожиточный минимум) -
БПМ

**МИНИМАЛЬНЫЙ
ПОТРЕБИТЕЛЬСКИЙ БЮДЖЕТ**
МПБ > БПМ в 2 раза

**БЮДЖЕТ ВЫСОКОГО
ДОСТАТКА**
БВД > БПМ в 6 раз

2 ВОПРОС

Социальная политика государства представляет систему мер, направленных на поддержание определенного уровня благосостояния, на обеспечение достойных условий жизни и труда граждан страны.

СОЦИАЛЬНАЯ ПОЛИТИКА

ФУНКЦИЯ

АКТИВНАЯ

ЗАЩИТНАЯ

КОНСТРУКТИВНАЯ

НАПРАВЛЕНИЕ

Создание

условий для
трудовой
активности,
регулирование
занятости и
зарплаты,
совершенствован
ие трудовых
качеств

работника

поддержка
доходов
через
систему
социальног

о

обеспечения

Развитие
человеческой
личности,
поддержание
здоровья,
повышение
культурного
уровня,
предоставление
«натуральных»
услуг через
систему
социальной
инфраструктуры

Экономически
активное
население

Наиболее
нуждающиеся
экономически
незащищенны
е слои
населения

Все слои
населения

Социальная защита

система мер, защищающих любого гражданина страны от экономической и социальной деградации в результате безработицы, потери или резком сокращении доходов, болезни, рождения ребенка, производственной травмы, инвалидности, наступления старости, связанных с предоставлением медицинских услуг и пособий семьям с детьми

1) Личная самозащита

а

Добровольное страхование, личные сбережения, занятость

2) Коллективная социальная защита

Коллективное страхование, фонды социального развития предприятия, занятость

3) Государственная социальная защита

Государственное обеспечение: страхование, помощь, социальные гарантии (право на труд, образование, медицинское обслуживание)

Принципы организации социальной защиты

СУБСИДИАРНОСТЬ

дополнительность, реализующаяся в системе социальных гарантий (минимум заработной платы и т.д.), а также гарантий нормального жизнеобеспечения (право на труд и т.д.)

СОЛИДАРНОСТЬ

Степень готовности членов общества оказывать социальную помощь определенным категориям нуждающихся безотносительно к их участию в общественном производстве

ЭФФЕКТИВНОСТЬ

превышение чистыми социальными выгодами чистых социальных потерь

АДЕКВАТНОСТЬ

Соответствие масштабов, направлений и форм социальной защиты уровню развития экономики

НЕПРЕРЫВНОСТЬ

воспроизводство социальной защиты во времени и пространстве

СОЦИАЛЬНАЯ ПОЛИТИКА

минимальные и максимальные границы

Исторические
политические
экономические
традиции

1) Размеры финансовых выплат должны быть согласованы с финансовыми возможностями государства

2) Не должно происходить снижения стимулов к труду и инвестированию

3) Бюрократический аппарат, обслуживающий процесс перераспределения, не должен чрезмерно большим