



Социально-экономическое положение Кааламского сельского поселения перспективы развития

Министерство экономического развития Республики Карелия

Управление развития экономики муниципальных образований, социальной сферы, туризма

Создание Кааламского сельского поселения

Во исполнение закона от 1 ноября 2004 № 813-ЗРК "О городских, сельских поселениях в Республике Карелия" с 1 января 2006 года образовано муниципальное образование **Кааламское сельское поселение**.

В состав Кааламского сельского поселения входят: поселки Кекоселькя, Киркколахти, Контиолахти, Маткаселькя, Отраккала, Рускеала, Саханкоски, Кирьявалахти, Леппяселькя, Рюттю, Ханнуккаланмяки, Куконваара, Пуйккола, Партала, станции Алалампи, Пирттипохья, местечко Ханки, местечко Яккима, хутор Суйкка.

Муниципальное образование Кааламское сельское поселение входит в состав Сортавальского муниципального района.

Кааламское сельское поселение

Картографическая схема установления границ
Кааламского сельского поселения



Кааламское сельское поселение граничит с Сортавальским, Хелюльским, Вяртсильским городскими поселениями. Лоймольским, Хаапалампинским, Харлускогским сельскими поселениями. Финляндией.

Административный центр - Кааламо

Кааламское сельское поселение

В сельском поселении проживает

- 3 460 человек, что
составляет 10,3% населения
Сортавальского
муниципального района.

Наиболее крупными
населенными пунктами
сельского поселения
являются:

п. Кааламо, п. Рускеала,
п. Пуйккола, п. Партала.

Общая площадь поселения –
0.476 тыс.км².

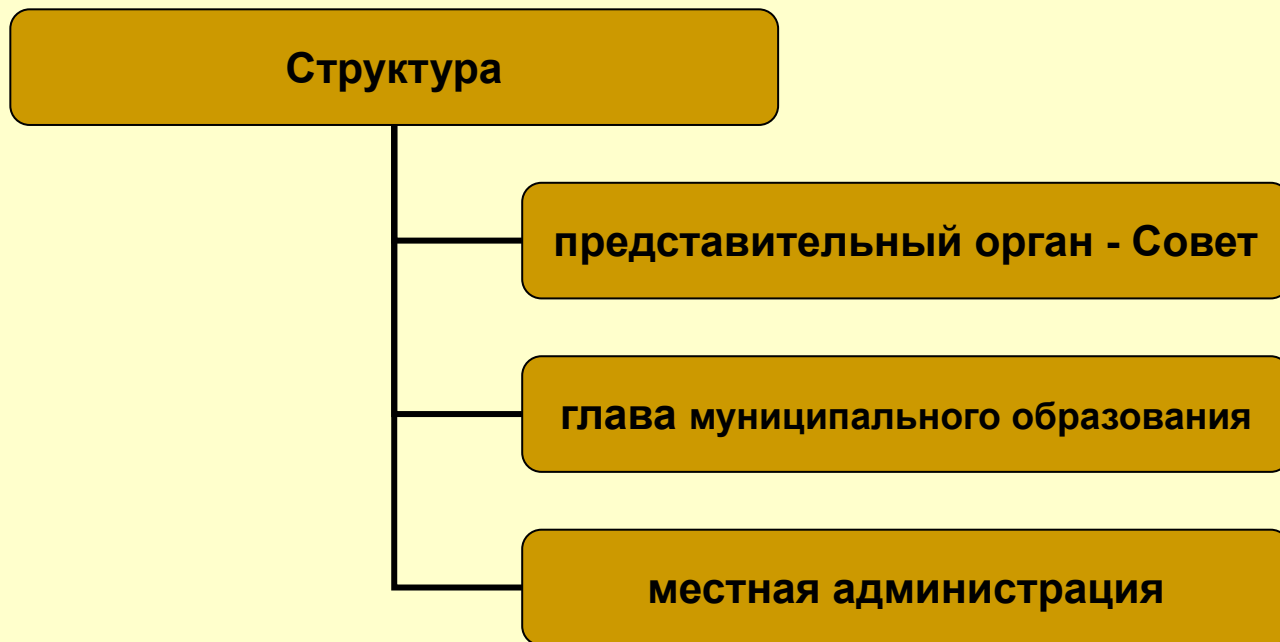


Структура органов местного самоуправления

Структуру органов местного самоуправления составляют: представительный орган муниципального образования, глава муниципального образования, местная администрация (исполнительно-распорядительный орган), контрольный орган муниципального образования.

Высшая власть принадлежит представительному органу – **Совету**.

Представительный орган поселения состоит из депутатов.



Кааламское сельское поселение

Глава поселения:

Гордиенко Александр Васильевич

Председатель Совета:

Миляченко Олег Сергеевич

☐: (8-814-30)3-61-69

Адрес администрации:

186770, г.Сортавала, п. Кааламо, ул.
Центральная, д.5

Кааламское сельское поселение

В соответствии с Законом Республики Карелия от 31 марта 2007 года № 1067 "О порядке решения вопросов местного значения городских, сельских поселений в Республике Карелия в 2008 году" городские и сельские поселения в полном объеме наделены полномочиями по решению вопросов местного значения.

В 2008 году органы местного самоуправления поселения передали **5** своих полномочий Сортавальскому муниципальному району.

Переданные полномочия

- формирование, утверждение, исполнение бюджета поселения и контроль за исполнением данного бюджета;
- владение, пользование и распоряжение имуществом, находящимся в муниципальной собственности поселения;
- создание условий для организации досуга и обеспечения жителей поселения услугами организаций культуры;
- утверждение генеральных планов поселения, правил землепользования и застройки, утверждение подготовленной на основе генеральных планов поселения документации по планировке территории, выдача разрешений на строительство, разрешений на ввод объектов в эксплуатацию при осуществлении строительства, реконструкции, капитального ремонта объектов капитального строительства, расположенных на территории поселения, утверждение местных нормативов градостроительного проектирования поселений, резервирование земель и изъятие, в том числе путем выкупа, земельных участков в границах поселения для муниципальных нужд, осуществление земельного контроля за использованием земель поселения;
- организация и осуществление мероприятий по гражданской обороне, защите населения и территории поселения от чрезвычайных ситуаций природного и техногенного характера.

Бюджет 2010 года



В бюджете поселения доходная часть составляет 5903,7 тыс. руб.
расходная – 6197,9 тыс. руб.
дефицит бюджета поселения в сумме **294,2 тыс. руб.**

Доходы поселения формируются за счет федеральных и местных налогов и сборов, неналоговых доходов.

Сумма доходов поселения составляет 2942,0 тыс. руб., в том числе межбюджетные трансферты из республиканского и районного бюджета – 2961,7 тыс. руб.

Налог на доходы физических лиц для бюджетов поселений устанавливается ст. 61 Бюджетного кодекса и составляет 10 процентов – **1676,0 тыс. руб.**

Расходы бюджета поселения

Расходы бюджета поселения определены в пределах прогнозируемых поступлений доходов, источников финансирования дефицита бюджета поселения и включает в себя следующие направления:

оказание муниципальных услуг, в том числе ассигнования на оплату по поставке товаров, выполнение работ и оказание услуг для муниципальных нужд;

содержание и строительство автомобильных дорог и иных транспортных сооружений в границах населенных пунктов поселения;

обеспечение первичных мер пожарной безопасности в границах населенных пунктов поселения;

обеспечение для развития на территории поселения физической культуры и массового спорта;

создание условий для массового отдыха жителей поселения;

организация благоустройства и озеленения территории поселения;

организация освещения улиц и установка указателей с названиями улиц и номерами домов;

осуществление мероприятий по обеспечению безопасности людей на водных объектах охране их жизни и здоровья;

организация и осуществление мероприятий по работе с детьми и молодежью.

Расходы на оплату труда, начислений на заработную плату, оплату коммунальных услуг, на обслуживание муниципального долга, предусмотрены в размере 100 % от расчетной потребности, остальные расходы - в размере 29-32% от потребности.

Муниципальная собственность

На сегодняшний день в реестре муниципального имущества числится _____ объектов балансовой стоимостью _____ млн. руб., в том числе недвижимого имущества – _____ объектов балансовой стоимостью – _____ млн. руб.

Получение доходов от использования муниципального имущества осуществляется по следующим направлениям: сдача в аренду и продажа имущества.

Доходы от использования муниципального имущества в 2007 г. в доходной части бюджета составили _____%, в неналоговой доходной части бюджета – _____%.

Основную часть всех доходов от имущества (_____%) составляют поступления от арендной платы.

Администрация обеспечивает текущее сопровождение по _____ договорам аренды. Общая площадь переданных в аренду помещений – около _____ кв. м. Большая часть арендуемых помещений используется для организации различных видов торговли, общественного питания, бытовых услуг.

Трудовые ресурсы

Возрастная структура населения характеризуется понижением удельного веса населения в трудоспособном возрасте и тенденцией к "старению" населения.

Доля населения трудоспособного возраста от его общей численности в поселении составляет _____ %. Экономически активным населением является _____ ТЫС. человек.

Уровень официально регистрируемой безработицы составил 3,6% от уровня экономически активного населения. Самой многочисленной группой среди обратившихся в службу занятости является молодежь в возрасте 16-29 лет – свыше 40%.

состояние жилищно-коммунальной сферы муниципального образования

Общая площадь жилищного фонда поселения составляет - _____ тыс. кв. м.

Общий уровень благоустроенности жилья соответствует следующим характеристикам:

- жилищный фонд поселения, оборудованный водопроводом и канализацией, составляет _____ %
- жилищный фонд, оборудованный отоплением и горячим водоснабжением, составляет _____ % .

Остро стоит проблема по обеспечению водоснабжением населения поселка П, которая из разряда бытовых перешла в разряд социальных вопросов.

Оказанием услуг в сфере коммунально-жилищного сектора занимается _____ муниципальных унитарных предприятия.

ИНВЕСТИЦИОННЫЙ КЛИМАТ

Для возможного использования в реализации инвестиционных проектов Администрация поселения предлагает в аренду свободный земельный участок, площадью 45 га, для разработки карьера габрадиоритов.

Участок находится в районе 1500 м от п. Кааламо, в 400 м от ж/д путей, в 500 м от автодороги Сортавала-Петрозаводск, имеется электроподстанция.

Имеются подъездные пути и автодорога.

Инвестиционный проект



ООО "Русфорест" - осуществляет строительство лесоперерабатывающего завода. Завод будет выпускать **22 тыс. куб.м.** пиломатериалов в год и технологическую щепу. В строительство завода инвестировано **60 млн.руб.** С вводом предприятия дополнительно будут создано **25-30** новых рабочих мест. Для более углубленной переработки лесоматериалов в 2008-2010 г. планируется строительство сушильных камер, столярного цеха и мини завода по производству биотоплива.

Денежные доходы и расходы населения

Уровень доходов населения Кааламского сельского поселения находится на уровне среднереспубликанского.

В 2007 году среднемесячная заработная плата одного работающего на крупных и средних предприятиях поселения составила ___ тыс. руб.,

В 2007 г. наибольший размер среднемесячной заработной платы зафиксирован на предприятиях, осуществляющих _____ руб., минимальный же размер заработной платы в сферах торговли (7634 руб.), и в образовании (7075 руб.).

Потребительский рынок

Потребительский рынок складывается из организаций розничной торговли и организаций, предоставляющих платные услуги населению.

К платным услугам населения относятся: жилищные, бытовые, коммунальные, экскурсионные, услуги по туризму, медицинские, санаторно-оздоровительные, ветеринарные услуги, услуги системы образования, услуги пассажирского транспорта, связи, учреждений культуры, физической культуры и спорта, правового характера, банков.

Социальная сфера

Сеть учреждений здравоохранения и социального обслуживания сельского поселения включает в себя:

врачебную амбулаторию в п. Кааламо, 5 фельдшерско-акушерских пункта (п. Партала, п. Рюттю, п. Маткаселькя, п. Пуйккола, п. Рускеала) и ГСУ СО "Партальский дом-интернат для престарелых и инвалидов".

На территории поселения расположены школы и 2 детских сада.

3

Социальная сфера

В общеобразовательных школах обучается _____ учащихся.

Дошкольные учреждения посещают _____ детей, что составляет _____ % охвата детей системой дошкольного образования.

Детям, не имеющим возможности посещать ДОО по медицинским показаниям, оказывается квалифицированная медико-психолого-педагогическая помощь - " _____ "

Транспортная инфраструктура

Обслуживание сети автодорог общего пользования поселения осуществляется филиалом ГУП РК " _____ " «Сортавальское ДРСУ».

Пассажирские автотранспортные услуги в поселении выполняет ЗАО «» (социальные перевозки), а также индивидуальные предприниматели.

Маршрутная сеть поселения включает в себя 2 маршрута. По территории поселения пролегают 2 транзитных автобусных маршрута: междугородный (внутри республиканский) Петрозаводск-Сортавала и межрегиональный.

Горнопромышленный комплекс представлен предприятиями, осуществляющими добычу нерудных материалов - блочного камня, щебня, мраморной крошки и декоративного мраморного щебня.



ФДГУП Карьер "Ранта-Мяки" (*бывший Кааламский карьер*) возобновил разработку месторождения габбро-диоритов "Ранта-Мяки" (Северо-Западный участок) открытым способом и производство щебня.

Среднесписочная численность персонала составляет 120 человек. Средняя заработная плата составляет 8586 руб.

ООО "Рускеальский мрамор" - производство щебня из мрамора. Среднесписочная численность персонала составляет 120 человек. Среднемесячная заработная плата составляет 12845 руб.

Горнопромышленный комплекс

ООО "Росток" имеет 2 лицензии на право пользования недрами на месторождениях "Кетрямяки" и "Кярсамяки" сроком до 2010 г. на геологические и изыскательские работы.

Одновременно на карьерах осуществляется опытная добыча гранитных блоков 1-4 группы, предназначенных для изготовления облицовочных плит, архитектурно - строительных и мемориальных изделий.

Среднемесячная заработная плата 9 работников на предприятии составляет **4010 руб.**

Сортавальский дробильно-сортировочный завод имеет лицензию на добычу гранита на месторождении "Киръявалахти" и производство из него нерудных строительных материалов - щебня.

Среднесписочная численность работников ОАО "Сортавальский ДСЗ" составляет 339 человек.

Средняя заработная плата составляет **14 892 руб.**

Предприятия Кааламского сельского поселения

ООО "Оскар", ООО "Скорпион", ЧП Лепешкина, ЧП "Ульянова" осуществляют розничную и оптовую торговлю на территории поселения.

Производственный кооператив "Строитель" производит ремонт зданий и сооружений непромышленного назначения.

Бытовое обслуживание населения проводит ООО "Дара".

Карельский филиал ОАО "Северо-Западный Телеком" развивает объекты связи.

Проблемы

Анализа социально-экономической ситуации в поселении, показывает три основные группы проблем: экономические, социальные и организационные.

Наиболее существенными из экономической группы являются проблемы:

1. Недостаток собственных средств для развития – малая доходная часть бюджета.

Сложившаяся пропорция в структуре доходов бюджета муниципального образования определяет его как **дотационный**.

2. Зависимость экономики поселения от деятельности предприятий и отсутствие эффективного взаимодействия с ними.

3. Дефицит квалифицированных кадров

Рынок труда начал испытывать дефицит квалифицированных трудовых ресурсов, необходимых для выполнения технологических операций по добыче и первичной переработке, предпродажной подготовке ресурсов, по обслуживанию добывающих производств и содержанию необходимых инфраструктурных объектов.

4. Сравнительно низкого уровня жизни населения

Проблемы

Среди организационных проблем необходимо выделить:

- низкий уровень развития бизнес-инфраструктуры;
- становящийся характер местного самоуправления;
- не выражена четкая связь Администрации поселения с органами всех ветвей власти республики, низкая оценка самоидентификации муниципального образования;
- слабая финансовая, имущественная, правовая организация местного самоуправления.

Развитие системы местного самоуправления

Основой развития местного самоуправления является активная позиция населения, а также межмуниципальное взаимодействие в решении актуальных проблем развития территории. Развитие предполагает:

- выполнение принципа сочетания административного управления с развитием частно-муниципального партнерства. В административном регулировании необходимо использовать договорные формы управления;
- выполнение Программы "Финансовая обеспеченность местных бюджетов" – повышение собираемости местных налогов за счет внедрения системы электронного похозяйственного учета; увеличение объема неналоговых поступлений; оптимизация расходов муниципальных образований, в том числе в рамках муниципального заказа;
- формирование социальных сетей взаимодействия между хозяйствующими на территории субъектами местной власти, населением и бизнесом;
- вовлечение населения в процесс управления территорией на основе развития коммуникационных и социальных сетей;
- формирование комфортной среды для проживания.

Развитие системы жизнеобеспечения

В целях формирования комфортной жизненной среды и ее обеспечения для жителей поселения необходимо решить следующие задачи:

- развитие жилищного строительства;
- капитальный ремонт и обновление муниципальных инженерных и коммуникационных сетей, жилых и социальных объектов;
- строительство и реконструкция с целью повышения качества питьевой воды и рационального использования водных ресурсов систем водоснабжения и водоотведения поселения;
- благоустройство территорий поселения;

Задачи социально-экономического развития

В целях укрепления основ местного самоуправления и создания условий для социально-экономического развития поселения предусмотреть выполнение следующих задач:

- разработку Программы социально-экономического развития поселения, перечня инвестиционных площадок; мероприятий по управлению земельными ресурсами, муниципальной недвижимостью; генерального плана развития поселения;
- создание условий для развития бизнес-деятельности в поселении, развитию и поддержке малых форм хозяйствования;
- содействие размещению и развитию системообразующих производств;
- совершенствование нормативно-правовой базы органов местного самоуправления, обеспечивающей интересы местного сообщества;
- подготовку проектов и оформление заявок для включения в адресную инвестиционную и целевые республиканские программы, Приоритетные национальные проекты, а также для участия в проектной деятельности национальных и международных организациях и фондах.