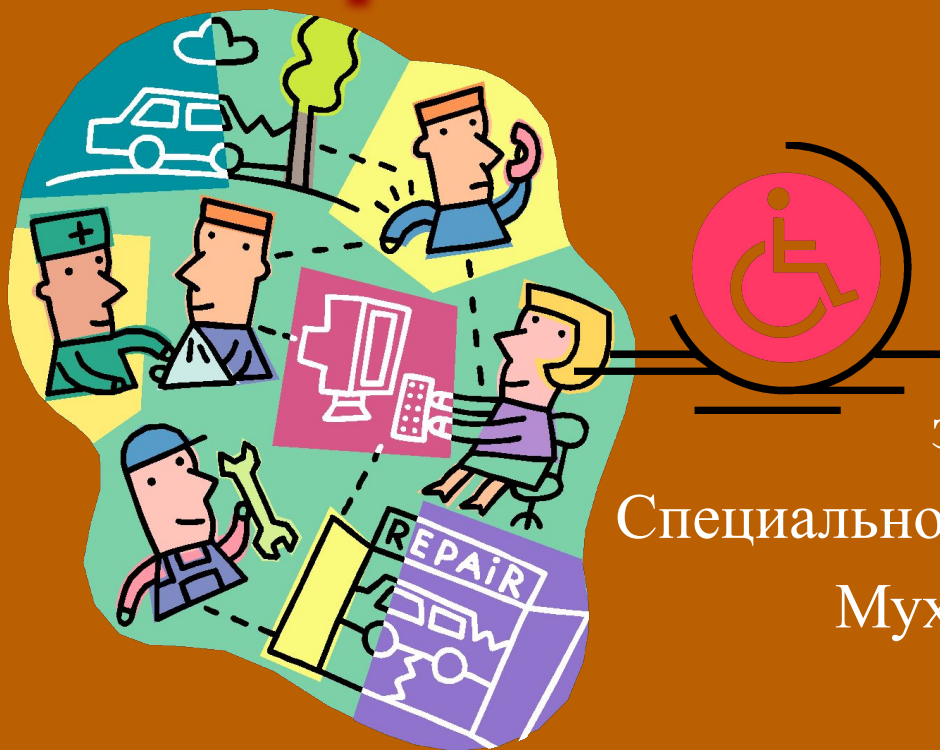


Федеральное агентство по образованию  
ГОУ ВПО Омский государственный педагогический университет  
Факультет педагогики и психологии

# СОЦИАЛЬНОЕ СТРАХОВАНИЕ



**Выполнила:**  
студентка 4 курса  
заочного отделения 3,5 года  
Специальность: социальная педагогика  
Мухина Елена Константиновна

# Понятие страхования и социальное страхование

Страхование создание за счет денежных средств государства, предприятий, организаций, граждан специальных резервных фондов (страховых фондов), предназначенных для возмещения ущерба, потерь, вызванных неблагоприятными событиями, несчастными случаями [4].

Социальное страхование — часть государственной системы социальной защиты населения, спецификой которой является осуществляемое в соответствии с федеральным законом страхование работающих граждан от возможного изменения материального и (или) социального положения, в т. ч. по независящим от них обстоятельствам[6].

**Социальное страхование** — это система мер по созданию особых денежных фондов, формируемых за счет страховых взносов предприятий, организаций, граждан и государственных средств, направляемых на материальное обеспечение нуждающихся лиц, а также выплаты сумм возмещения имущественного и другого ущерба[5].

# «Социальное страхование» - одна из форм социальной поддержки

## Определения понятия

### Широкое понятие

Система институтов (организаций и правил), обеспечивающих компенсацию или минимизацию последствий изменения материального положения граждан вследствие потери работы, трудового увечья или профессионального заболевания, инвалидности, болезни, травмы, беременности и родов, а также наступления старости

### Узкое понятие

Страхование от рисков наступления событий, связанных с изменением физического состояния и социального положения граждан, обуславливающих ухудшение материального положения их самих и членов их семей

# Цель социального страхования

Социальное страхование призвано, во-первых, защитить каждого человека от внезапного и недопустимого снижения его уровня жизни, а во-вторых, - способствовать выравниванию (перераспределению) собственного дохода отдельных граждан по различным периодам их жизни[1].

# Основные принципы социальной защиты

Самоответственность людей наемного труда, их работодателей за финансовое обеспечение приемлемого уровня социальной защиты

Солидарная поддержка трудозанятым населением и работодателями наименее защищенных работников и членов их семей

Оптимальная поддержка, принцип субсидиарности, определяющий рамки солидарной поддержки и фиксирующей ее уровень

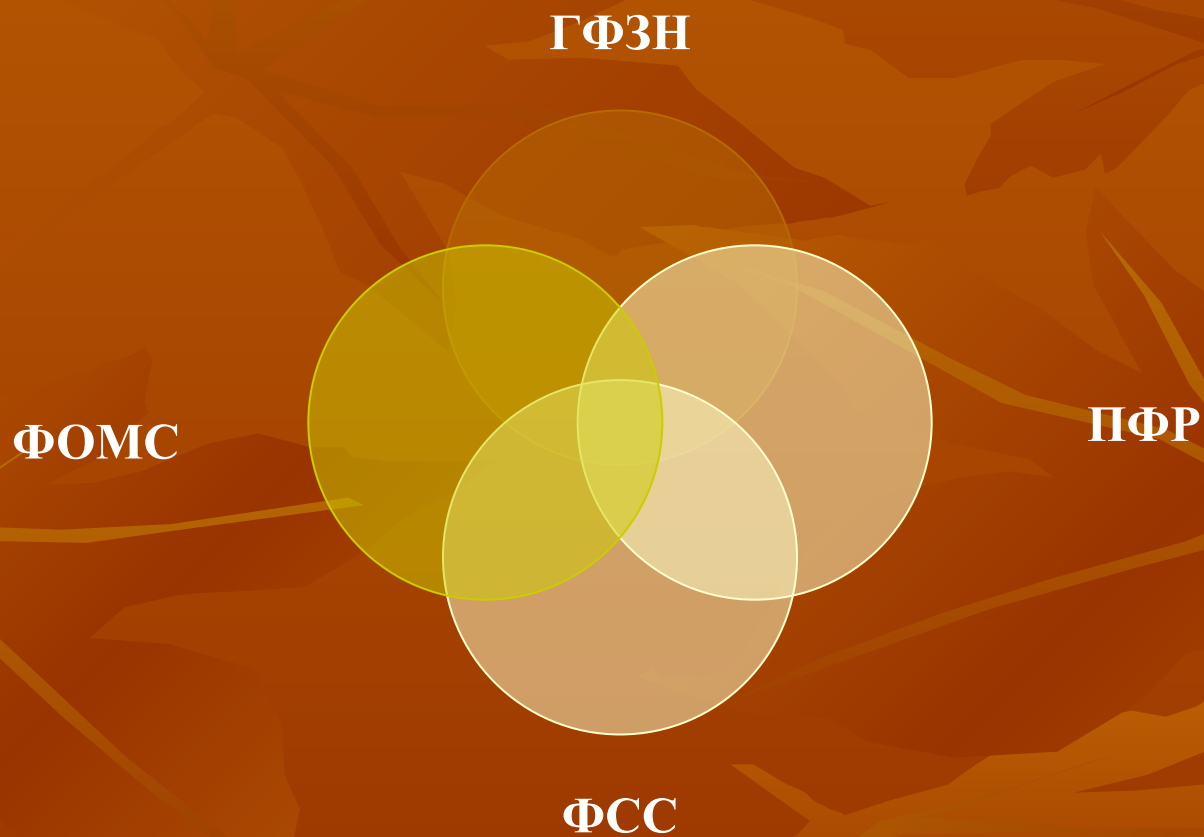
**Формирование современной системы социального страхования в России включает создание государственных внебюджетных фондов страхования от важнейших социальных рисков. Они обеспечивают защиту конституционных социальных прав граждан в условиях рыночной экономики и включают деятельность Пенсионного фонда РФ, Фонда социального страхования РФ, Фонда обязательного медицинского страхования[2].**



# Виды социального страхования

- **Пенсионное** страхование (по старости, инвалидности, потери кормильца)
- **Медицинское** страхование (оплата медицинских услуг, включая оплату временной нетрудоспособности)
- Страхование **от несчастных случаев** на производстве (производственный травматизм, профессиональные заболевания, пенсии иждивенцам, погибшим на производстве)
- Страхование в связи **с безработицей** (пособия по безработице, переобучение и трудоустройство)

# *Система государственных внебюджетных фондов в РФ*



# ФСС

- Фонд Социального Страхования РФ (ФСС), обеспечивает материальную поддержку матерей при рождении ребенка, иждивенцев в случае смерти или нетрудоспособности кормильца, работоспособного населения – при временной нетрудоспособности, трудовом увечье или профессиональном заболевании.
- Создан 1 января 1991 г. совместным постановлением Совета Министров РСФСР и Федерации независимых профсоюзов РСФСР № 600/9-3 от 25 декабря 1990 г.
- Деятельность фонда регулируется Бюджетным кодексом Российской Федерации и федеральным законом «Об основах обязательного социального страхования», а также иными законодательными и нормативными актами[1].



# ПФР

- Пенсионный Фонд РФ (ПФР), обеспечивает выплаты пенсий по старости, инвалидности и потере кормильца, а также осуществляет выдачу сертификатов и выплаты средств в рамках федеральной программы «Материнский (семейный) капитал» при рождении второго ребенка.
- Основан 22 декабря 1990 года постановлением Верховного Совета РСФСР № 442-1.
- Бюджет ПФР утверждается Государственной Думой Федерального Собрания РФ отдельным законом вместе с принятием Федерального бюджета РФ [5].



# ГФЗН

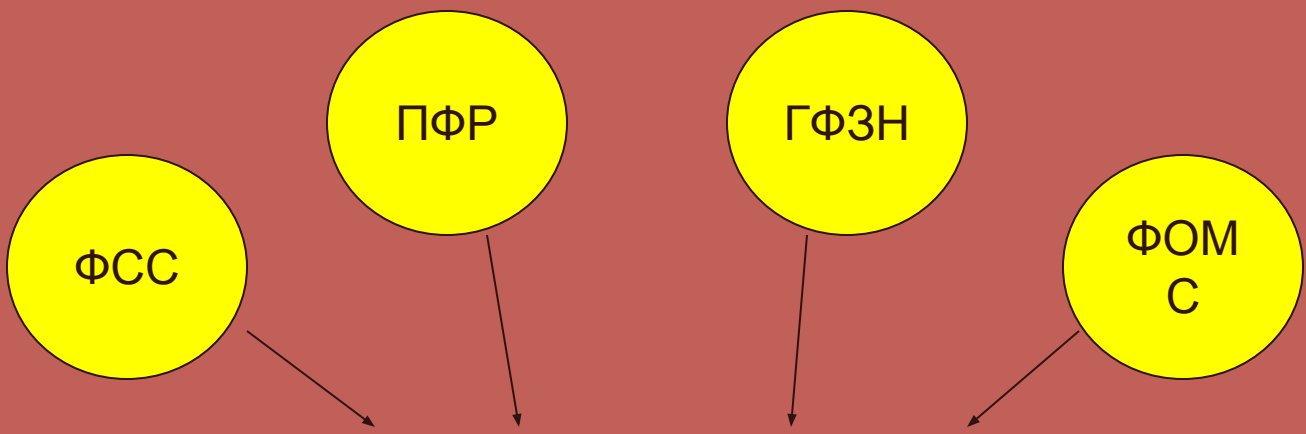
- Государственный Фонд Занятости населения РФ (ГФЗН) обеспечивает пособия в случае признания человека безработным.
- Государственный фонд занятости населения Российской Федерации, образованный в соответствии с Законом Российской Федерации "О занятости населения в Российской Федерации", является государственным внебюджетным фондом и предназначен для финансирования мероприятий, связанных с разработкой и реализацией государственной политики занятости населения[1].



# ФОМС



- Фонд обязательного медицинского страхования (ФОМС) финансирует программы обязательного медицинского страхования на федеральном и территориальном уровнях и обеспечивает, таким образом, нашу бесплатную медицину.
- Создан 24 февраля 1993 года постановлением Верховного Совета РФ № 4543-1.
- Деятельность фонда регулируется Бюджетным кодексом Российской Федерации и федеральным законом «О медицинском страховании граждан в Российской Федерации», а также иными законодательными и нормативными актами. Положение о Фонде утверждено 24 февраля 1993 г., а 29 июля 1998 г. вместо него принят устав Фонда[1].



являются  
федеральной собственностью,  
не входят в состав  
Федерального бюджета и  
бюджетов иных уровней  
и не подлежат изъятию.



## Источники поступлений денежных средств в бюджеты обязательного социального страхования:

- страховые взносы;
- дотации, другие средства федерального бюджета, а также средства других бюджетов в случаях, предусмотренных законодательством Российской Федерации;
- штрафные санкции и пени;
- денежные средства, возмещаемые страховщикам в результате регрессных требований к ответственным за причинение вреда застрахованным лицам;
- доходы от размещения временно свободных денежных средств обязательного социального страхования;
- другие поступления, не противоречащие законодательству Российской Федерации.



# Социальное страхование

Государственное  
(обязательное)

Добровольное  
личное  
(общественное)

Пенсионно  
е

Обязательно  
е  
медицинское

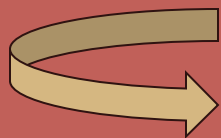
Социально  
е  
страхован  
ие

коллективн  
ое

государств  
енное

смешан  
ное

## Состав форм и видов обязательного социального страхования



- Централизованно организованная и осуществляемая государством Форма Обязательного социального страхования.

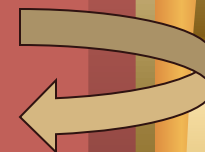


- Обязательное пенсионное страхование (вкл. профессиональные пенсии);
- Обязательное медицинское страхование;
- Обязательное страхование от несчастных случаев на производстве и профзаболеваний;
- Государственное страхование на случай утраты трудоспособности, по беременности и родам.

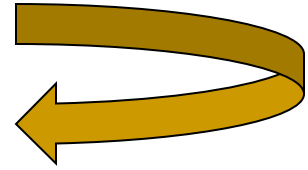
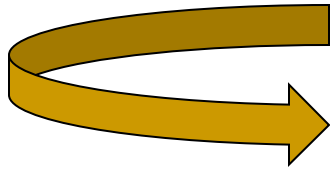
- Децентрализованная форма обязательного социального страхования, организуемая и осуществляемая лицами, указанными в законах.



- Обязательное государственное страхование жизни и здоровья государственных служащих;
- Обязательное страхование жизни и здоровья работников опасных профессий;
- Обязательное личное страхование пассажиров.



## Добровольное личное социальное страхование



- Добровольное страхование работодателями своих работников по договорам:



- Медицинское страхование;
- Страхование от несчастных случаев на производстве и профзаболеваний;
- Страхование негосударственных пенсий;
- Страхование жизни с выплатой аннуитетов;
- Медицинское страхование при деловых поездках за рубеж;
- Страхование иных объектов.

- Добровольное страхование отдельными гражданами своих имущественных интересов по договорам:

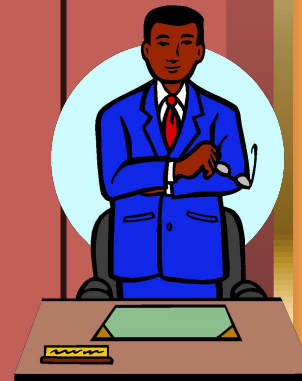


- Страхование жизни в том числе с выплатой аннуитетов;
- Медицинское страхование;
- Страхование от несчастных случаев;
- Страхование негосударственных пенсий;
- Медицинское страхование при деловых поездках за рубеж;
- Страхование иных объектов.

# Социальное страхование выражается в виде:



Субъекты  
обязательного  
Социального  
страхования



Страхователи

Работодатели

Страховщики

Застрахованные  
лица

# Раскрытие понятий

- **Страхователи** – организации любой организационно-правовой формы, а также граждане, которые должны в соответствии с федеральными законами конкретных видах обязательного социального страхования уплачивать страховые взносы, являющиеся обязательными платежами.
- **Страховщики** – некоммерческие организации, создаваемые для обеспечения прав застрахованных лиц по обязательному социальному страхованию при наступлении страховых случаев.
- **Застрахованные лица** – граждане Российской Федерации, а также иностранные граждане и лица без гражданства, работающие по трудовым договорам и лица, самостоятельно обеспечивающие себя работой, или другие категории граждан, у которых возникают отношения по обязательному социальному страхованию.

# Виды страховых рисков

Необходимость  
Получения  
Медицинской  
помощи

Временная  
Нетрудоспо-  
собность

Трудовое  
Увечье и  
Проф.  
заболевание

материнство

инвалидность

Наступление  
старости

Признание  
безработным

Потеря  
кормильца

Смерть застрахованного  
Лица или  
нетрудоспособность  
Членов его семьи,  
Находящихся на его  
иждивении

## Правовая основа функционирования обязательного социального страхования:

- Федеральный закон от 16.07.99 №165-ФЗ “Об основах обязательного социального страхования”
- Закон Российской Федерации от 28.06.91 “О медицинском страховании граждан в Российской Федерации”;
- Федеральный закон от 24.07.98 № 125-ФЗ “Об обязательном социальном страховании от несчастных случаев на производстве и профессиональных заболеваний”;
- Федеральный закон от 15.12.01 № 167-ФЗ “Об обязательном пенсионном страховании в Российской Федерации”;
- Федеральные законы о бюджетах государственных внебюджетных фондов: пенсионного, медицинского и социального страхования.



# Вывод:

- Социальное страхование является формой социальной защиты экономически активного населения от различных рисков, связанных с потерей работы, трудоспособности и доходов, на основе коллективной солидарности возмещения ущерба.
- Мировой опыт свидетельствует, что основные виды социального страхования (пенсионного, от несчастных случаев на производстве и т.д.), финансовых задач по компенсации утраты заработков (в связи с временной и постоянной утратой трудоспособности или места работы), выполняют целый ряд других функций: оздоровление трудящихся и членов их семей, организацию лечения, проведение крупномасштабных национальных программ по реабилитации инвалидов (медицинской, профессиональной и социальной)[3].

## Недостатки, препятствующие институционализации социального страхования:

- наличие высокой и все расширяющейся сферы теневого рынка труда и доходов - нерегистрируемые формы занятости, неофициальные и неучитываемые выплаты заработной платы, что в итоге снижает уровень социальных гарантий для занятых в этой сфере работников и существенно сужает экономические возможности для финансирования государственных внебюджетных социальных фондов;

- сохранение устарелых механизмов исчисления размеров пенсий и пособий на основе минимальной заработной платы, размеры которой лишают какой-либо смысловой нагрузки всю процедуру увязки уровня социальной защиты с объемом социальных выплат;
- отсутствие концептуально выверенной системы управления социальным страхованием в форме демократических механизмов участия во всех важнейших процедурах принятия решений основных социальных субъектов - полномочных представителей работников и работодателей[3].

# Литература

1. Организация работы органов социального обеспечения: учеб. пособие для студ. сред. проф. учеб. заведений /сост. В.П. Галаганов. - М. : Академия, 2005. – 176 с.
2. Технологии социальной работы : учебник / Е.И. Холостова [и др.] ; под ред. Е.И. Холостовой. – М. : ИНФРА-М, 2003. – 400 с.
3. Савинов А.Н. Организация работы органов социальной защиты : учебное пособие / А.Н. Савинов, Т.Ф. Зарембо. – М. : Академия, 2004. – 192 с.
4. Современный экономический словарь
5. Социальная работа / Под общей редакцией проф. В.И. Курбатова. Серия «Учебники, учебные пособия». - г. Ростов н/Д: «Феникс», 2000.-576 с.
6. Российская энциклопедия по охране труда