

# Лекция №7

## Модель совокупного спроса и совокупного предложения

Лектор: к. э. н. , доцент Губанова М.В.

# Вопросы:

1. Совокупный спрос и совокупное предложение. Причины нисходящего характера кривой совокупного спроса.
2. Макроэкономическое равновесие.
3. Изменение совокупного спроса и совокупного предложения.
4. Эффект храповика.

## Совокупный спрос (AD):

- Модель, представляющая реальный объем национального производства, то есть те объемы товаров и услуг, которые экономические агенты готовы приобрести при любом из уровней цен.
- Сумма всех индивидуальных спросов на конечные товары и услуги, предлагаемые на товарном рынке.

**Экономическими агентами** являются 4 экономических субъекта: домашние хозяйства; фирмы; государство; граница.

# Равновесный уровень цен и равновесный объем производства

Совокупный спрос и предложение воздействуют на установление равновесного общего уровня цен и равновесного объема производства в экономике в целом.

Реальный объем национального производства ( $Y$ ) – совокупность всех равновесных товаров и услуг, произведенных на индивидуальных рынках.

Уровень цен – сумма всех равновесных цен на эти товары и услуги.

# Кривая совокупного спроса (AD)

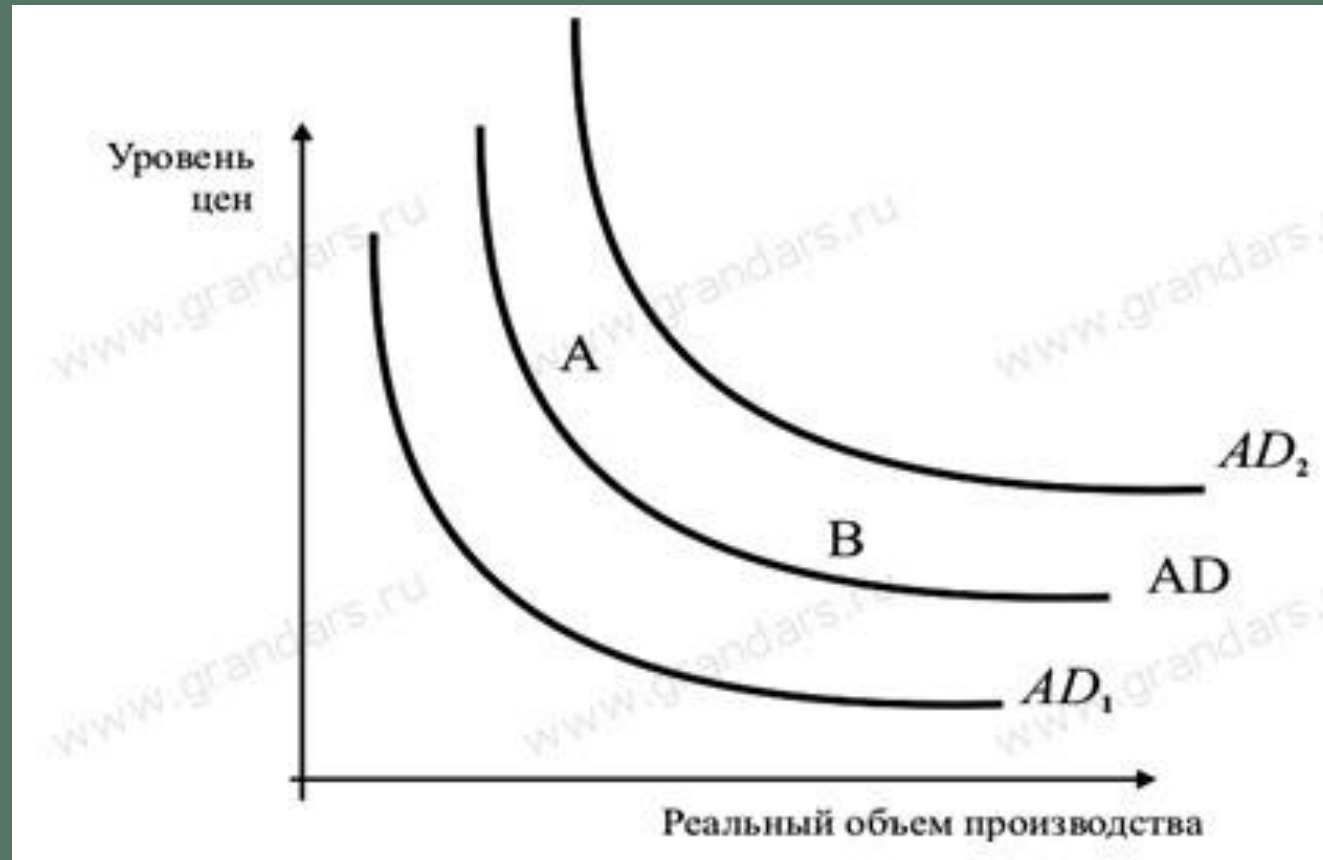
## График кривой спроса



Зависимость между уровнем цен и реальным объемом национального продукта, на который предъявляется спрос, выражается **графиком совокупного спроса**, который имеет отрицательный наклон (нисходящий характер).

# Факторы совокупного спроса

На динамику потребления национального продукта влияют **ценовые** и **неценовые** факторы.



# Ценовые факторы совокупного спроса

Ценовые факторы AD определяются **3мя эффектами**:

- Эффект процентной ставки (эффект Кейнса).
- Эффект богатства (эффект реальных кассовых остатков).
- Эффект импортных закупок (эффект внешней торговли).

# Эффект процентной ставки

«Если объем денежной массы в стране является постоянным, то при повышении уровня цен потребителям и фирмам требуется больше денег для покупки потребительских и инвестиционных товаров. Возрастание спроса на деньги увеличивает процентную ставку. Повышение процентной ставки сокращает потребительские и инвестиционные расходы, что приводит к уменьшению совокупных расходов и, следовательно, совокупного спроса в стране».



# Эффект богатства (дохода)

«При повышении уровня цен в стране реальная стоимость накопленных финансовых активов населения и предприятий сокращается. Покупательная способность уменьшается, потребители и фирмы становятся беднее и сокращают свои расходы. В результате уменьшения потребительских и инвестиционных расходов сокращается совокупный спрос в стране».

# Эффект импортных закупок

«Если уровень цен в стране повышается по сравнению с ценами за рубежом, то отечественные товары становятся относительно более дорогими. В результате этого происходит, с одной стороны, сокращение экспорта, а с другой стороны, увеличение импорта».

# Неценовые факторы совокупного спроса

Неценовые факторы или детерминанты совокупного спроса способствуют смещению всей кривой совокупного спроса, ее положение меняется.

К таким факторам относят:

- Потребительские расходы
- Инвестиционные расходы
- Государственные расходы
- Расходы на чистый экспорт
- Национальный доход других стран
- Валютные курсы

## Совокупное предложение (AS):

- **Совокупное предложение (AS)** – модель, которая показывает реальный объем национального производства, то есть то количество товаров и услуг, которое все производители согласны предложить при любом из уровней цен.
- **Закон совокупного предложения** — при более высоком уровне цен у производителей возникают стимулы увеличения объема производства и соответственно увеличивается предложение изготавливаемых товаров.

# Кривая совокупного предложения

Основным фактором, влияющим на положение кривой AS, является также **уровень цен**, причем **зависимость** между этими показателями **прямая**.

Кривая AS отражает изменения совокупного реального объема производства в зависимости от изменения уровня цен. Форма этой кривой во многом зависит от того, в каком временном промежутке находится кривая AS.

# Графическая форма

## График кривой предложения

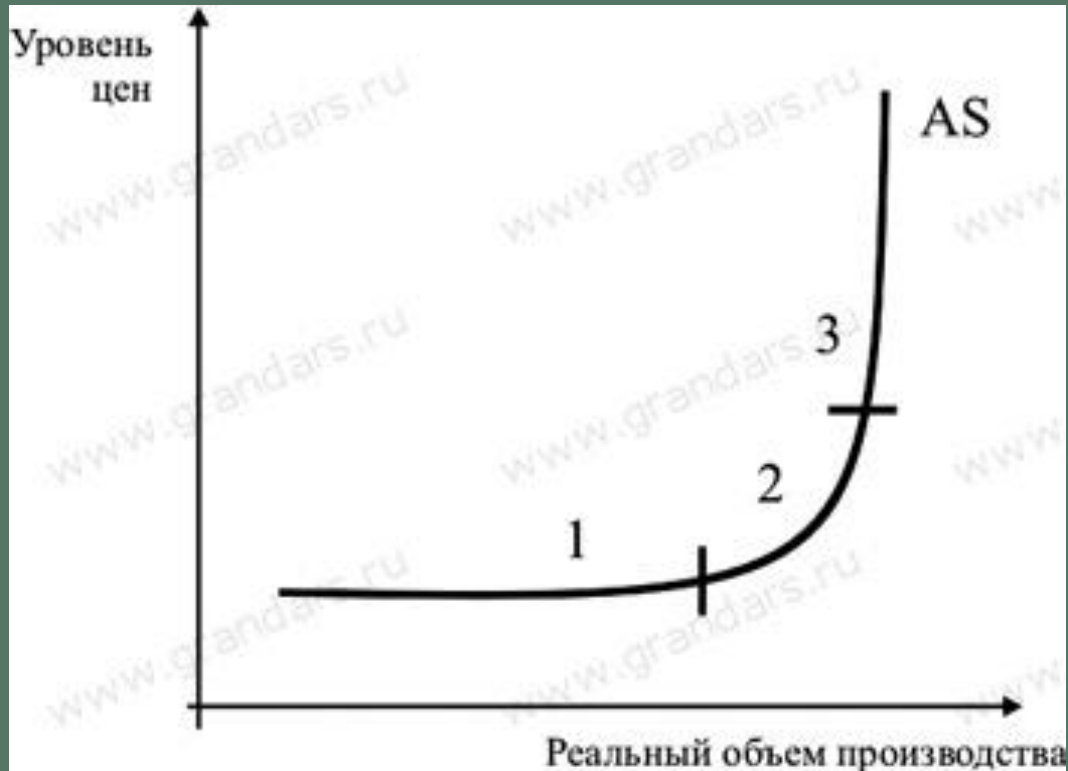


График совокупного предложения имеет положительный наклон и состоит из трех участков:

- Горизонтальный.
- Промежуточный (восходящий).
- Вертикальный.

# Кейнсианский участок кривой AS

Первый участок – горизонтальный или кейнсианский. Он соответствует экономике спада, высокому уровню безработицы и недоиспользованию производственных мощностей вследствие большого избытка имеющихся свободных ресурсов. В этих условиях любое повышение AD — желательно, так как оно ведет к росту объема производства и занятости, не увеличивая при этом общий уровень цен.

Кейнсианский участок отражает совокупное предложение в краткосрочном периоде.

# Промежуточный участок кривой AS

Второй участок – промежуточный или восходящий. Он предполагает такую воспроизводственную ситуацию, когда увеличение реального объема производства сопровождается некоторым ростом цен, что связано с неравномерным развитием отраслей и применением менее производительных ресурсов, поскольку более эффективные ресурсы уже задействованы.



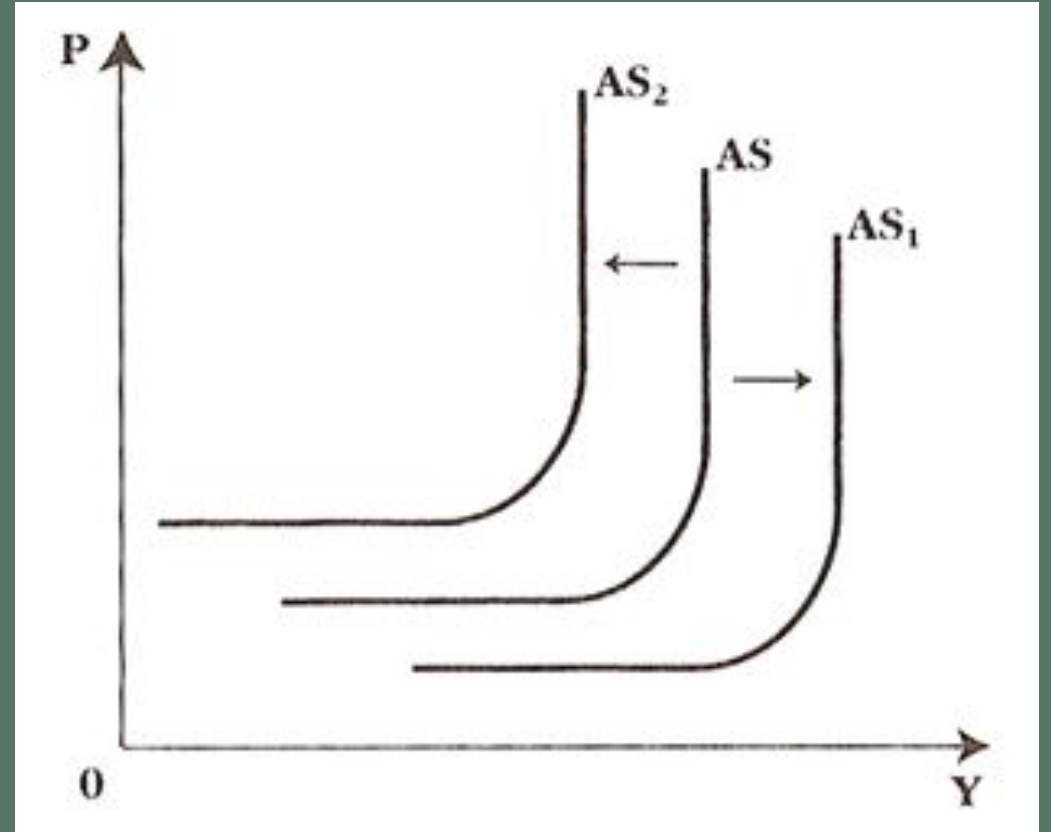
# Классический участок кривой AS

Третий участок – вертикальный или классический. Он имеет место тогда, когда экономика работает на полную мощность и достичь дальнейшего роста объема производства в короткий срок уже невозможно, т. к. задействованы все ресурсы. Увеличение совокупного спроса в этих условиях приведет к повышению общего уровня цен. Классический участок отражает совокупное предложение в долгосрочном периоде.

# Смещение кривой AS

При постоянном уровне цен объем производства может быть изменен с помощью **неценового фактора**. Таким фактором является **изменение затрат (издержек)** на единицу продукции.

В этом случае происходит сдвиг линии совокупного предложения либо вправо при увеличении издержек, либо влево при их уменьшении.



# Неценовые факторы совокупного предложения

Влияют три группы факторов:

**Первая** – изменение цен на ресурсы (при уменьшении цен на ресурсы, в т. ч. зарплаты, - сдвиг вправо).

- Наличие внутренних ресурсов
- Цены на импортные ресурсы
- Господство на рынке

**Вторая** – изменение производительности факторов (при их увеличении, в т. ч. производительности труда, - сдвиг вправо).

**Третья** – институциональные факторы:

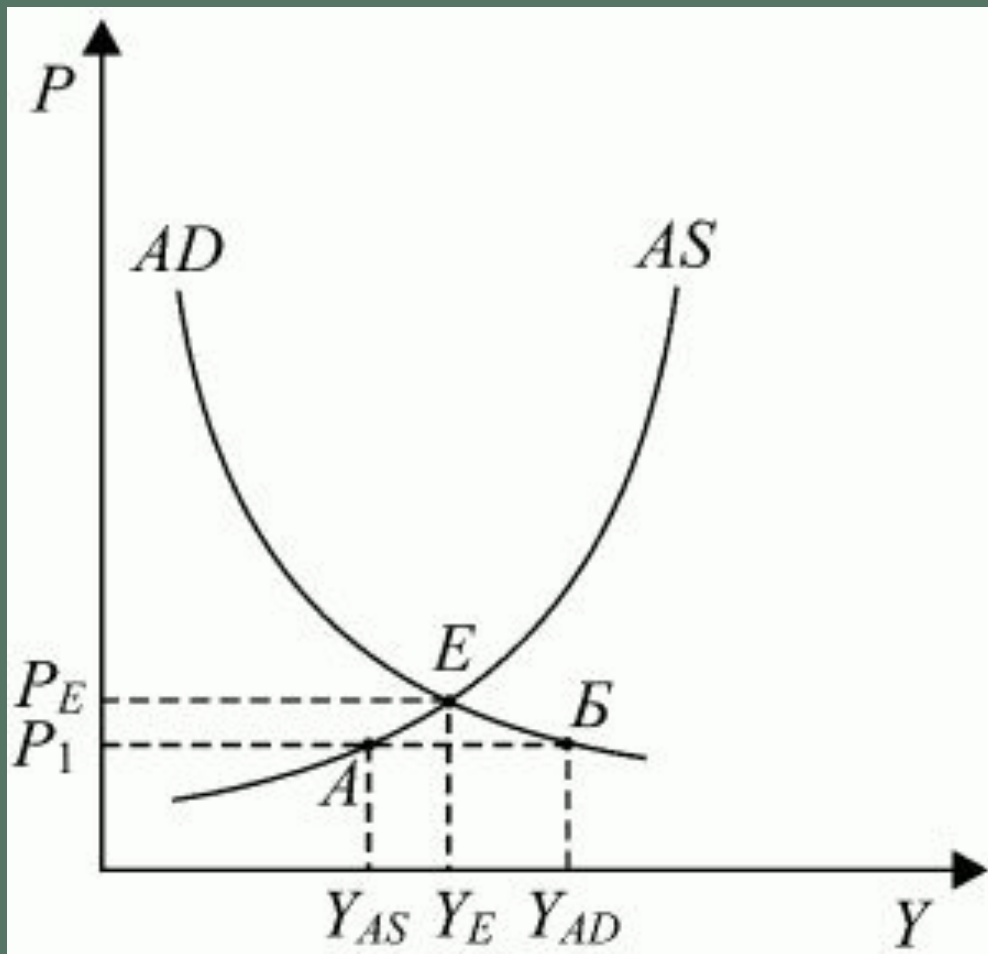
- Законодательно-правовая база (при повышении эффективности – сдвиг вправо);
- Налоги (при уменьшении – сдвиг вправо);
- Вмешательство государства (при чрезмерном вмешательстве – сдвиг влево).

# Макроэкономическое равновесие

**Макроэкономическое равновесие** – ситуация, при которой экономические агенты или экономические структуры (рынки) не имеют стимул к изменению существующего положения при данных целях и существующих ограничениях.

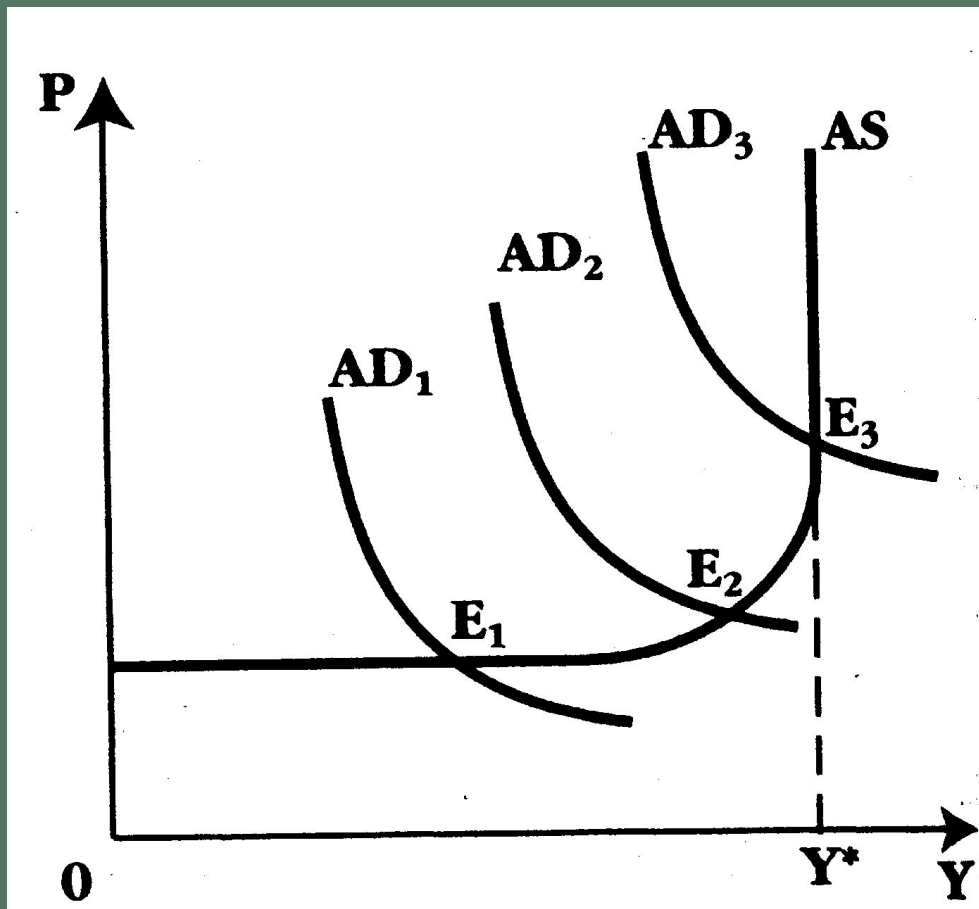
Т. е. это ситуация, когда все рынки находятся **в равновесии** (равновесие реального объема производства и уровня цен).

# График



Равновесный уровень цен ( $P_E$ ) и равновесный реальный объем продукции ( $Y_E$ ) определяются точкой пересечения ( $E$ ) кривых совокупного спроса ( $AD$ ) и совокупного предложения ( $AS$ ).

# Ситуации макроэкономического равновесия



Возможны три ситуации макроэкономического равновесия (точки  $E_1$ ,  $E_2$  и  $E_3$ ).

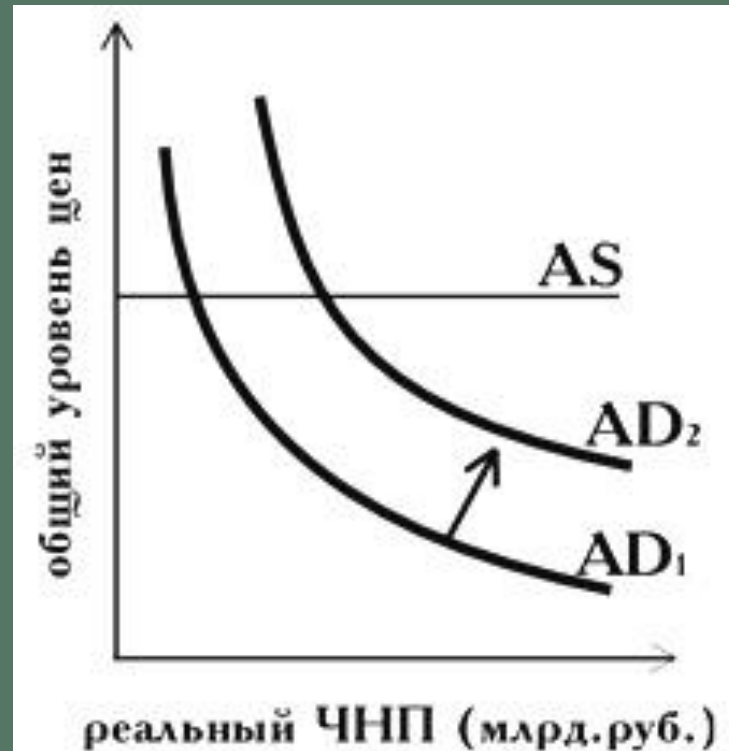
- **Точка  $E_1$**  отражает ситуацию макроэкономического равновесия при высоком уровне безработицы и негибкости цен.
- **Точка  $E_2$**  характеризует макроэкономическое равновесие в условиях неполной занятости
- **Точка  $E_3$**  — это равновесие в условиях полной занятости.

# Изменение совокупного спроса (AD)

Сдвиги линии совокупного спроса называются «**шоками спроса**». На возникающие шоки экономика должна реагировать, потому что шоки спроса приводят ее в неравновесное состояние. Однако экономика восстанавливает равновесие на различных участках линии совокупного спроса различными способами.

# Изменение на кейнсианском участке кривой AS

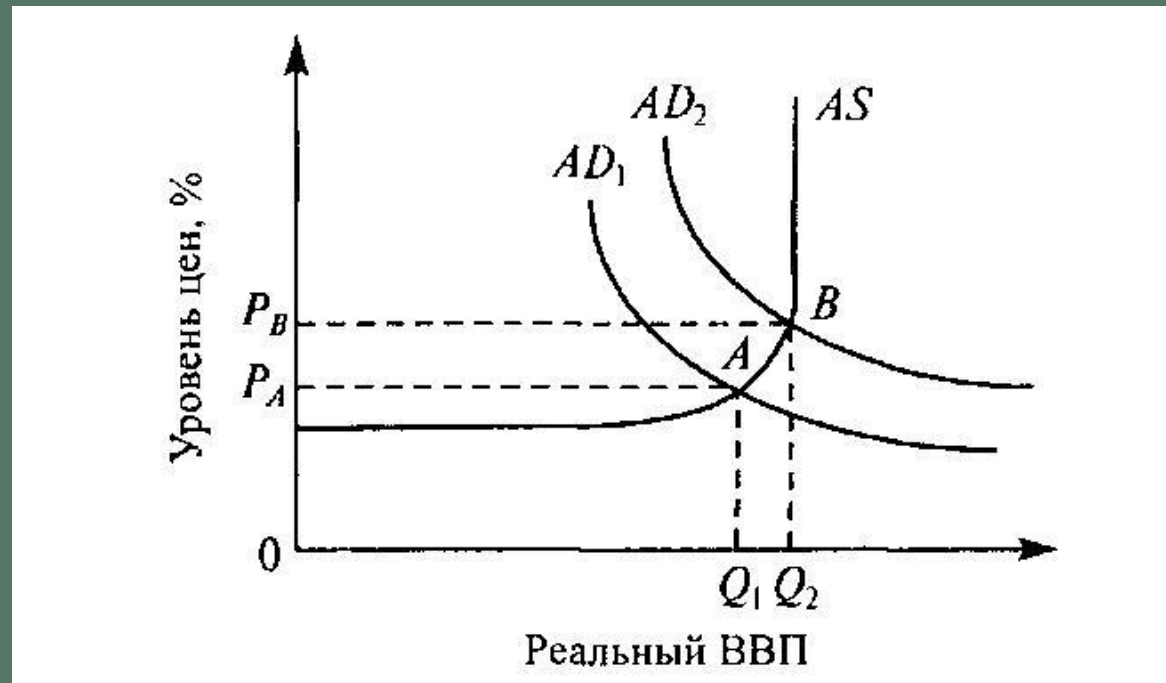
На кейнсианском участке кривой AS рост AD ведет к увеличению реального объема выпуска при неизменных ценах. При сокращении AD реальный объем производства сократится, а уровень цен останется неизменным.





# Изменение на промежуточном участке кривой AS

На промежуточном участке кривой AS рост AD порождает как увеличение реального объема выпуска, так и определенное повышение цен. При сокращении AD и реальный объем производства, и уровень цен снизятся.



# Изменение на классическом участке кривой AS

На классическом участке кривой AS рост AD приводит к повышению цен при неизменном объеме выпуска. При сокращении AD цены упадут, а реальный объем производства останется на уровне полной занятости.

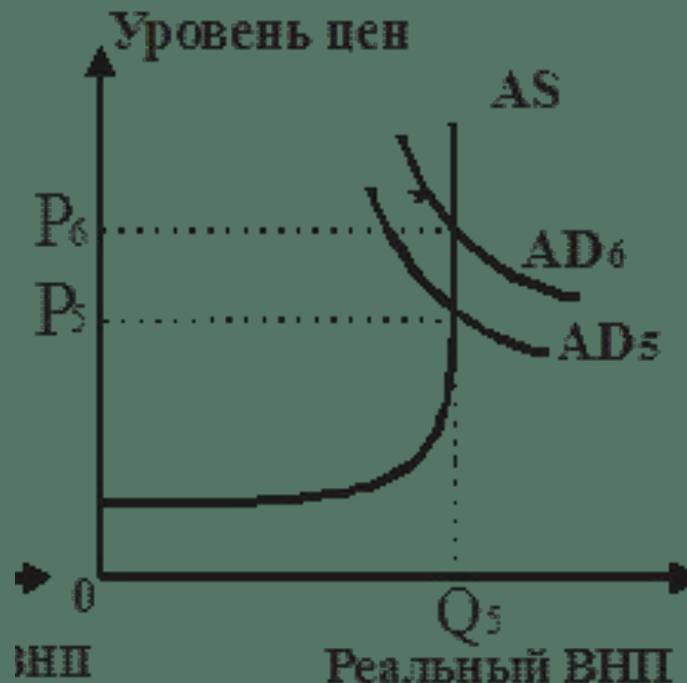
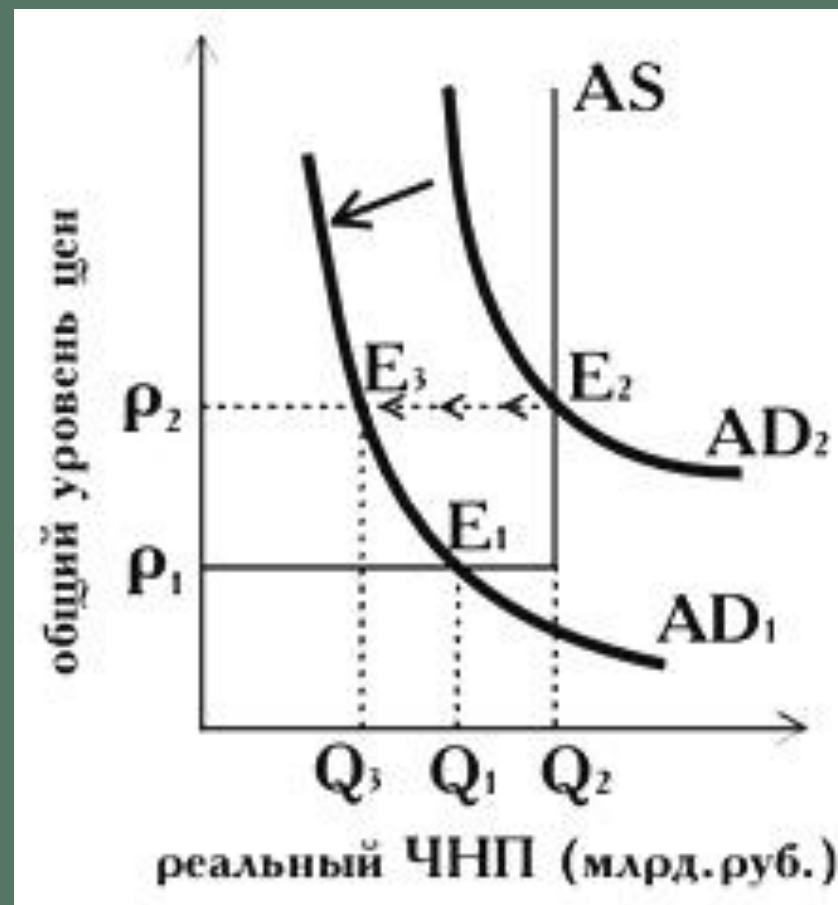


Рис. 3.9в

# Эффект храповика

Однако существует один важный фактор, который модифицирует последствия снижения AD на классическом и промежуточном отрезках. Обратное движение AD из положения AD 2 в AD 1 может не восстановить первоначальное равновесие, по крайней мере, в короткий период времени. Это связано с тем, что цены на товары и ресурсы в современной экономике являются во многом негибкими в краткосрочном периоде и не проявляют тенденцию к снижению. Это явление получило название **эффекта храповика**.

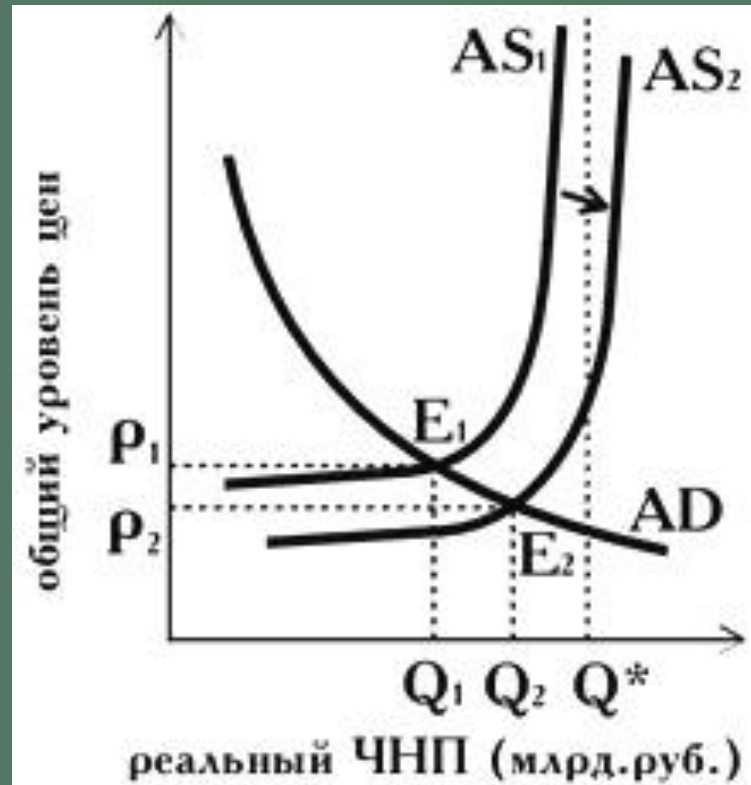
# Эффект храповика



# Факторы, вызывающие эффект храповика

- Это связано в первую очередь с **неэластичностью заработной платы**, которая составляет примерно  $\frac{3}{4}$  расходов фирмы и в значительной мере влияет на цену продукции.
- Многие фирмы обладают существенной **монопольной властью**, чтобы противостоять снижению цен в период падения спроса.
- Цены на некоторые виды ресурсов (помимо труда) фиксируются условиями долгосрочных контрактов.

# Изменение совокупного предложения



При увеличении совокупного предложения экономика перемещается в новую точку равновесия, для которой будет характерно снижение общего уровня цен при одновременном росте реального объема производства.

# Стагфляция



При увеличении издержек производства происходит сдвиг кривой  $AS$  влево и снижение совокупного предложения. При этом произойдет одновременное сокращение производства (**стагнация**) и рост уровня цен (**инфляция**).

# Задания

- Почему кривая спроса имеет нисходящий характер?
- Какое влияние окажет снижение процентной ставки при любом уровне цен на совокупный спрос и совокупное предложение?