

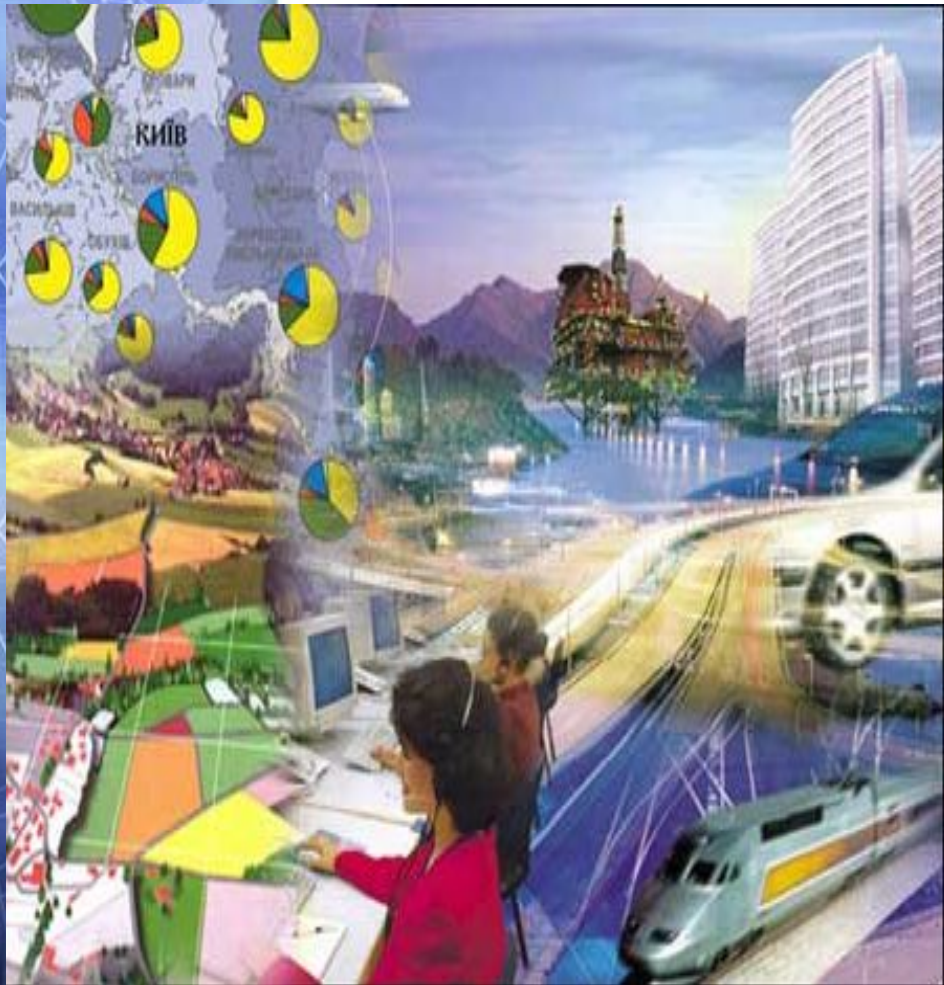
# **ТЕРИТОРІАЛЬНА СТРУКТУРА ГОСПОДАРСТВА УКРАЇНИ**



# Завдання уроку:

Сформувати поняття:

- територіальна структура господарства;
- “ підприємство ”
- “ промисловий центр ”
- “ промисловий вузол ”
- “ промисловий район ”
- Чинники розміщення галузей господарства;
- Різні форми організації виробництва;





# ПЕРВИННИМ ЕЛЕМЕНТОМ ВИРОБНИЦТВА Є ПІДПРИЄМСТВО



- це основна ланка господарського комплексу, що функціонує у виробництві, науці й торгівлі; організація, що виробляє продукцію або послуги.

# ПІДПРИЄМСТВА

## I. ФОРМА ВЛАСНОСТІ



ДЕРЖАВНА

МУНІЦИПАЛЬНА  
(комунальна)

ПРИВАТНА

КОЛЕКТИВНА

МІЖНАРОДНА

# ПРИВАТНЕ ПІДПРИЄМСТВО

**Визнається підприємство, що діє на основі приватної власності одного або кількох громадян, іноземців, осіб без громадянства та його (їх) праці чи з використанням найманої праці.**

**Приватним є також підприємство, що діє на основі приватної власності суб'єкта господарювання - юридичної особи.**





# КОЛЕКТИВНА: АКЦІОНЕРНЕ ТОВАРИСТВО



господарське товариство, статутний капітал якого не може бути меншим ніж 1250 мінімальних заробітних плат і який поділено на визначену кількість часток однакової номінальної вартості, корпоративні права за якими посвідчуються акціями. Акціонерні товариства створюються в формі публічних або приватних товариств.

# Фермерське господарство



є формою підприємництва громадян з метою виробництва, переробки та реалізації товарної сільськогосподарської продукції.



Членами фермерського господарства не можуть бути особи, які працюють у ньому за трудовим договором (контрактом, угодою).



# ДЕРЖАВНЕ ПІДПРИЄМСТВО

підприємство, засноване на  
державній формі власності





# КООПЕРАТИВ

це підприємство,  
утворене фізичними  
або юридичними  
особами, які  
добровільно  
об'єдналися на основі  
членства для ведення  
спільної  
господарської та  
іншої діяльності з  
метою задоволення  
своїх економічних,  
соціальних та інших  
потреб на засадах  
самоврядування.



# Товариство



це організація,  
створена  
шляхом  
об'єднання осіб  
(учасників), які  
мають право  
участі у цьому  
товаристві.



# СПІЛЬНІ ПІДПРИЄМСТВА

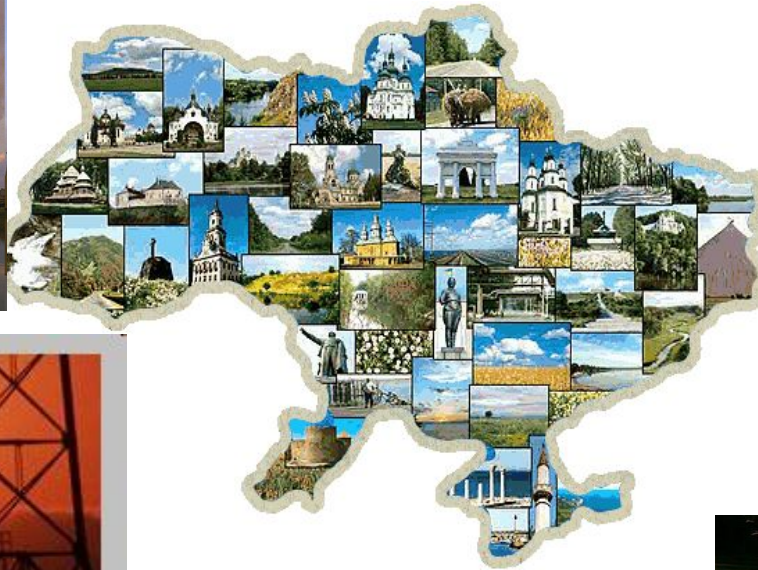


підприємства, що базуються на спільному капіталі суб'єктів господарської діяльності України або іноземних суб'єктів господарської діяльності, на спільному управлінні та на спільному розподілі результатів та ризиків.

Коорпорація "Богдан"

створює з Чеською Segeles спільне підприємство по виробництву тролейбусів

# ЗАВДАННЯ: назвіть типи підприємств свого регіону за формами власності?



*Копри шахти "Красноармійська-Західна № 1", Донбас.*



sentcha.at.ua





## **II. ТЕРИТОРІАЛЬНА СТРУКТУРА ГСПОДАРСТВА -**

**відображає розміщення галузей  
господарства, виробництв,  
підприємств по території  
країни**

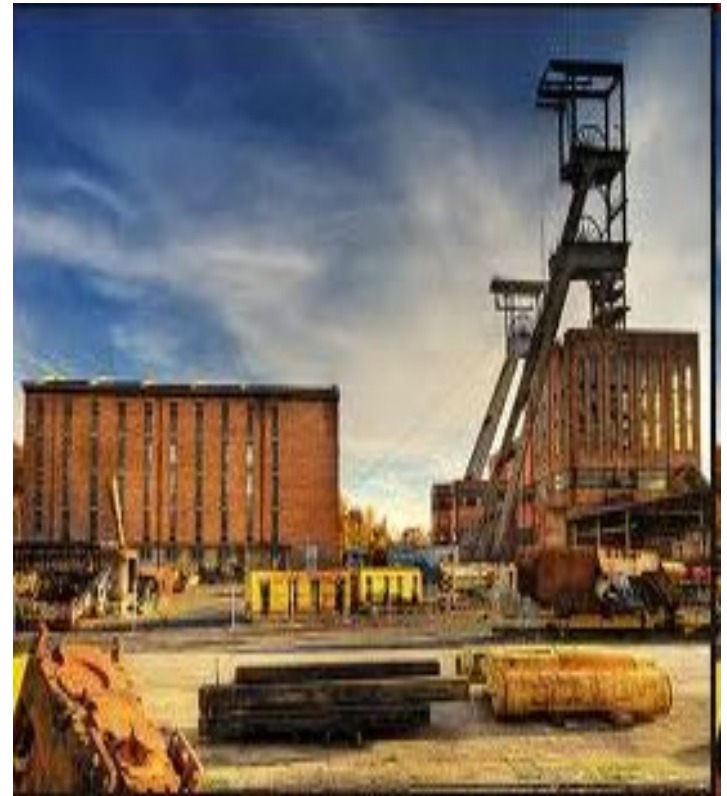
# Територіальна структура господарства





# 1. ПРОМИСЛОВИЙ ПУНКТ

- невелике поселення з одним малим промисловим підприємством. Це зазвичай селища міського типу.



# 2. ПРОМИСЛОВИЙ ЦЕНТР

- населений пункт в якому є одне середнє або велике підприємство чи кілька не пов'язаних між собою технологічним и процесами підприємств.

м. Золотоноша





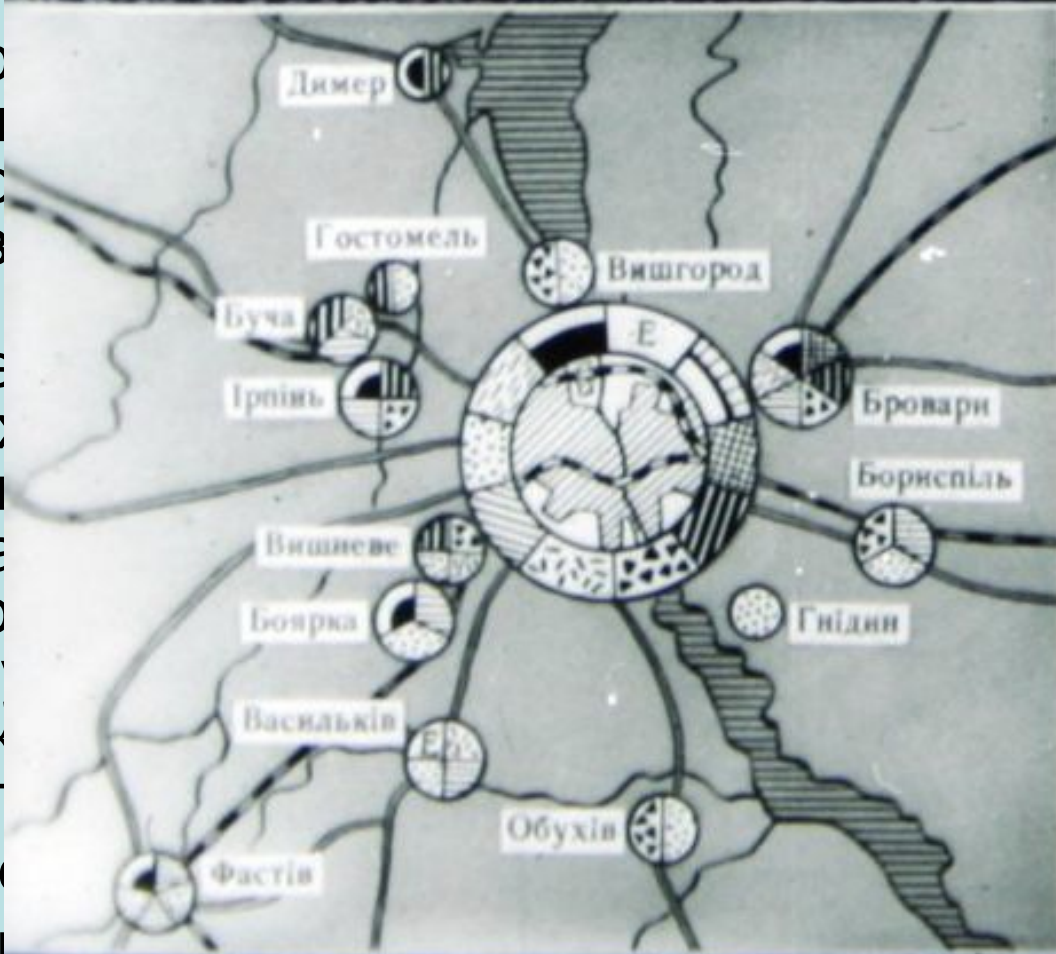
# 3. ПРОМИСЛОВИЙ ВУЗОЛ

зосередження кількох центрів і пунктів, в якому підприємства поєднуються певними виробничо-технологічними зв'язками, спільністю транспортно-географічного розміщення, загальними системами інфраструктури й поселень для найефективнішого використання природних, матеріальних і трудових ресурсів. (Наприклад, у Донецьку діють сотні взаємопов'язаних підприємств металургійної, будівельної, хімічної, машинобудівної галузей промисловості).



# 4. Промислова агломерація

великі ф  
терит  
зосер  
пром  
навкс  
відріз  
рівне  
конце  
різни  
пром  
інфра  
наук  
культ  
також  
насел  
• Крем  
• Горлі  
• Запор  
• Київс



## ОБРОБНА ПРОМИСЛОВІСТЬ

- Машинобудування та металообробка
- ⊕ Електротехнічна та приладобудування
- ⊗ Суднобудування
- ⊙ Хімічна
- ▨ Деревообробка та целюлозно-паперова
- ⊙ Виробництво будівельних матеріалів
- ⊙ Скляна і фарфоро-фаянсова
- ⊙ Легка
- ⊙ Харчова
- ⊙ Інші

Київський промисловий вузол — основа Київської промислової агломерації.



# 5. ПРОМИСЛОВИЙ РАЙОН

територіальне  
поєднання  
однієї або  
декількох  
галузей, між  
якими  
здійснюються  
виробничі зв'  
язки.



# 6. Економічний район

частина території країни з відносно однорідними природними і соціально-економічними характеристиками і певними кордонами, що відрізняється від сусідніх територій цілісністю і спеціалізацією.



# ЕКОНОМІЧНІ РАЙОНИ УКРАЇНИ





# ГРУПОВА ФОРМА РОБОТИ

## Проаналізуйте карту господарства України

### і дайте відповідь на такі питання:





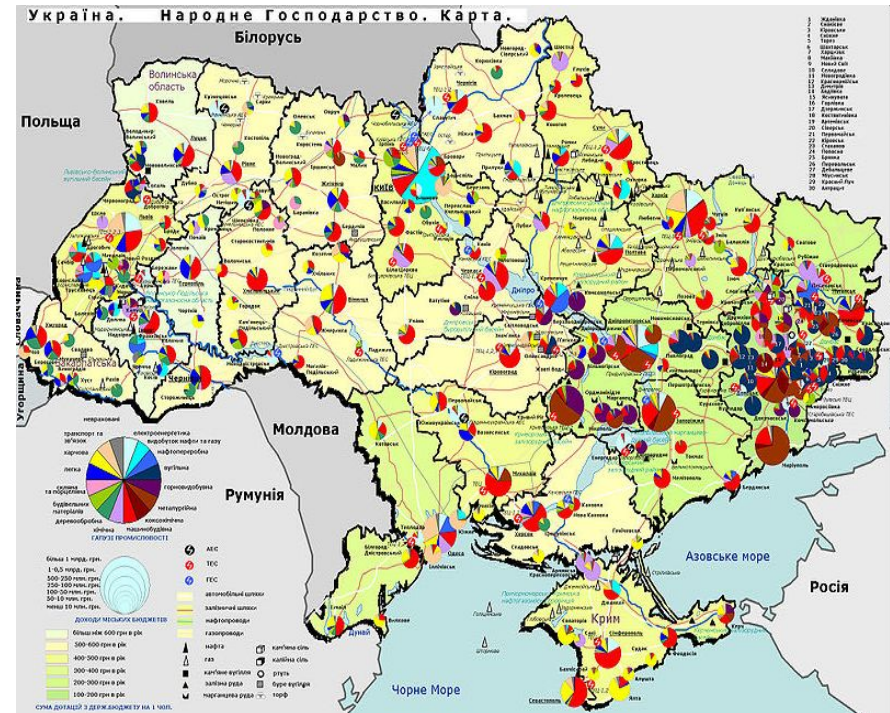
# ЗАПИТАННЯ:

## I група

- В якій частині України розташовано найбільше промислових центрів?

## II ГРУПА

Чому на сході України переважають центри паливної промисловості та виробництва чорних і кольорових металів?



### III. За особливостями технологій та витрат виділяють такі виробництва:



**ТРУДОМІСТКІ**  
— виробництва з  
**ВИСОКОЮ**  
**ЧАСТКОЮ** витрат  
**на робочу силу.**

(точно машинобудування — підприємства розміщені у великих містах)





# ВИРОБНИЦТВА:

**МАТЕРІАЛОМІСТКІ**  
– це виробництва  
з високою  
частотою витрат  
на сировину.

( підприємства важкого  
машинобудування,  
розміщені біля  
сировинних баз)



# ВИРОБНИЦТВА



**ЕНЕРГОЄМНІ – великі  
затрати електроенергії  
на виготовлення  
одиниці продукції**

( деякі галузі кольорової  
металургії, розміщені  
біля джерел дешевої  
сировини)





# ВИРОБНИЦТВА

## НАУКОМІСТКІ

значні затрати на  
науково –  
дослідницьку  
роботу

(ракетобудування  
розміщене в  
потужних  
наукових  
центрах)



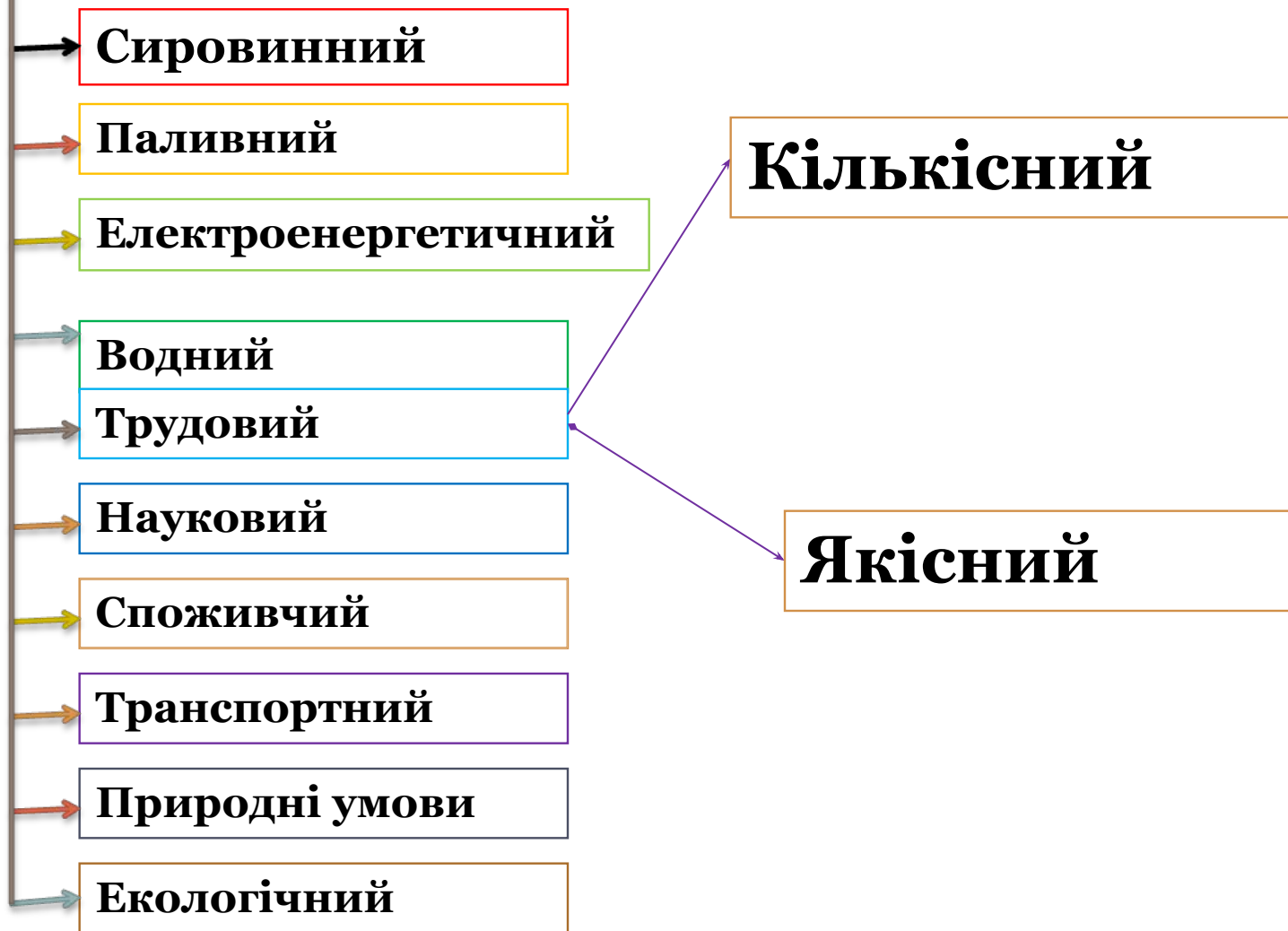
# ВИРОБНИЦТВА



**ВОДОМІСТКЕ**  
**( водоємне) –**  
**орієнтується**  
**на потужні**  
**водні ресурси**  
**( виробництво паперу)**



# III. Чинники розміщення підприємств



# IV. ФОРМИ ОРГАНІЗАЦІЇ ВИРОБНИЦТВА

**Основні**

**КОНЦЕНТРАЦІЯ**

**СПЕЦІАЛІЗАЦІЯ**

**КООПЕРУВАННЯ**

**КОМБІНУВАННЯ**

**Диверсифікація**

**Деконцентрація**

**Другорядні**

**Конверсія**



# 1. КОНЦЕНТРАЦІЯ

**Зосередження все більших обсягів виробництва на окремих підприємствах, в окремих центрах.**

- ***Екстенсивна концентрація*** - збільшення виробництва на одному підприємстві за рахунок його розширення
- ***Інтенсивна концентрація*** - обсяги виробництва збільшуються внаслідок впровадження високопродуктивного технологічного обладнання.
- **Концентрація дає змогу механізувати або автоматизувати виробництво, перевести його на нові технології, тим самим підвищити продуктивність праці.**
- Характерна для чорної металургії, електроенергетики, хімічної промисловості



# 1-А. Деконцентрація

- в сучасних умовах ефективними можуть бути малі і середні підприємства — їх легше переорієнтувати на випуск конкурентоспроможної продукції, і тому доцільною зараз є деконцентрація виробництва, створення міні-підприємств.



# 2. СПЕЦІАЛІЗАЦІЯ

- Випуск на одному підприємстві певного виду продукції, що веде до поліпшення якості продукції, підвищення продуктивності праці, зниження собівартості виробництва.
- Автомобілебудування
- **Форми спеціалізації:**
  - 1) технологічна (на заготовках),
  - 2) подетальна,
  - 3) попередметна,
  - 4) постадійна



# 3. КООПЕРУВАННЯ



- Встановлення виробничих взаємозв'язків між спеціалізованими підприємствами, які спільно працюють над виробництвом складної продукції.
- Воно набуло значного поширення у машинобудуванні. Наприклад, для виробництва автомобіля чи літака необхідні деталі, що виробляють декілька сотень спеціалізованих підприємств. Вони постачають ці деталі на складальне підприємство, яке випускає готову продукцію.



# 4. КОМБІНУВАННЯ



- Поєднання на одному підприємстві всіх стадій переробки певної сировини, що забезпечує мало- або безвідхідність виробництва.
- Найбільш поширені комбінати у металургії, текстильній, деревообробній та нафтохімічній промисловості.

# 5. Диверсифікація виробництва

- Процес кількісного та якісного урізноманітнення продукції. Характерна для великих підприємств, які повільно реагують на зміну попиту. Тоді паралельно з випуском основної продукції розгортається виробництво іншої, яка користується попитом.
- Прикладом такого підприємства є "Південмаш" у Дніпропетровську, на якому паралельно з виробництвом ракетної техніки налагоджено випуск колісних тракторів, тролейбусів, побутової техніки та ін.



# 6. Конверсія



НЯ  
Ю  
ОВІСТЮ,  
ТАКОЖ  
НТАЦІЯ  
НА  
ДТВО  
І

# **V. ЗМІНИ У ГОСПОДАРСЬКОМУ КОМПЛЕКСІ УКРАЇНИ ЗА РОКИ НЕЗАЛЕЖНОСТІ**

- ◆ **Здобуття державності**
- ◆ **Скорочення частки виробничої сфери**
- ◆ **Збільшення частки невиробничої сфери**
- ◆ **Поширення ресурсо - та енергозберігаючих технологій**
- ◆ **Збереження та підвищення конкурентноспроможності українських виробників**
- ◆ **Роздержавлення та приватизація промислових об'єктів**
- ◆ **Земельна реформа**
- ◆ **Прискорення науково-технічного прогресу**
- ◆ **Розвиток сучасних ефективних і конкурентноспроможних виробництв**
- ◆ **Конверсія**
- ◆ **Розвиток інтенсивних технологій.**