


Циклическое развитие экономики

Автор: Кольцова Л.А.

**Санкт-Петербургский колледж
управления и экономики
«Александровский лицей»**



Вопросы:

- 1. Циклическое развитие капиталистической экономики. Виды циклов.**
 - 2. Причины цикличности экономического развития. Стабилизационная политика государства.**
 - 3. Трансформационный кризис в российской экономике.**
-



1. Циклическое развитие капиталистической экономики. Виды циклов.

- Долгосрочное развитие мировой экономики носит **поступательный** характер.
постоянные долгосрочные тенденции:
 - рост населения,
 - увеличение общего объёма производства,
 - развитие технологий.
- Направление и степень изменения совокупности показателей, характеризующих развитие народного хозяйства, называется *экономической конъюнктурой*.



Определение цикла

- Промежуток времени между двумя одинаковыми состояниями экономической конъюнктуры называется **экономическим циклом**.
- *Экономический цикл - колебания фактического объёма производства вокруг его потенциальной величины, которая достигается при полной занятости, и связанные с ними изменения других макроэкономических показателей.*



Виды циклов

- ✧ Краткосрочные (2-4 года)
– циклы Китчина
 - ✧ Среднесрочные (7-11 лет)
– циклы Жюгляра – Маркса
 - ✧ Долгосрочные – (45-50 лет)
– циклы Кондратьева
-



Среднесрочные циклы

- A. Выражены наиболее отчетливо в макроэкономической статистике
- B. Играют наиболее заметную роль в нарушении равновесия рыночного хозяйства и стимулировании его развития

«В современном мире на экономические циклы смотрят примерно также, как древние египтяне на разливы Нила. Это явление повторяется через некоторые промежутки времени, имеет важнейшее значение для всех, а его действительные причины скрыты от взгляда».

Дж.Б. Кларк



Мировой кризис 2008-? и российская экономика

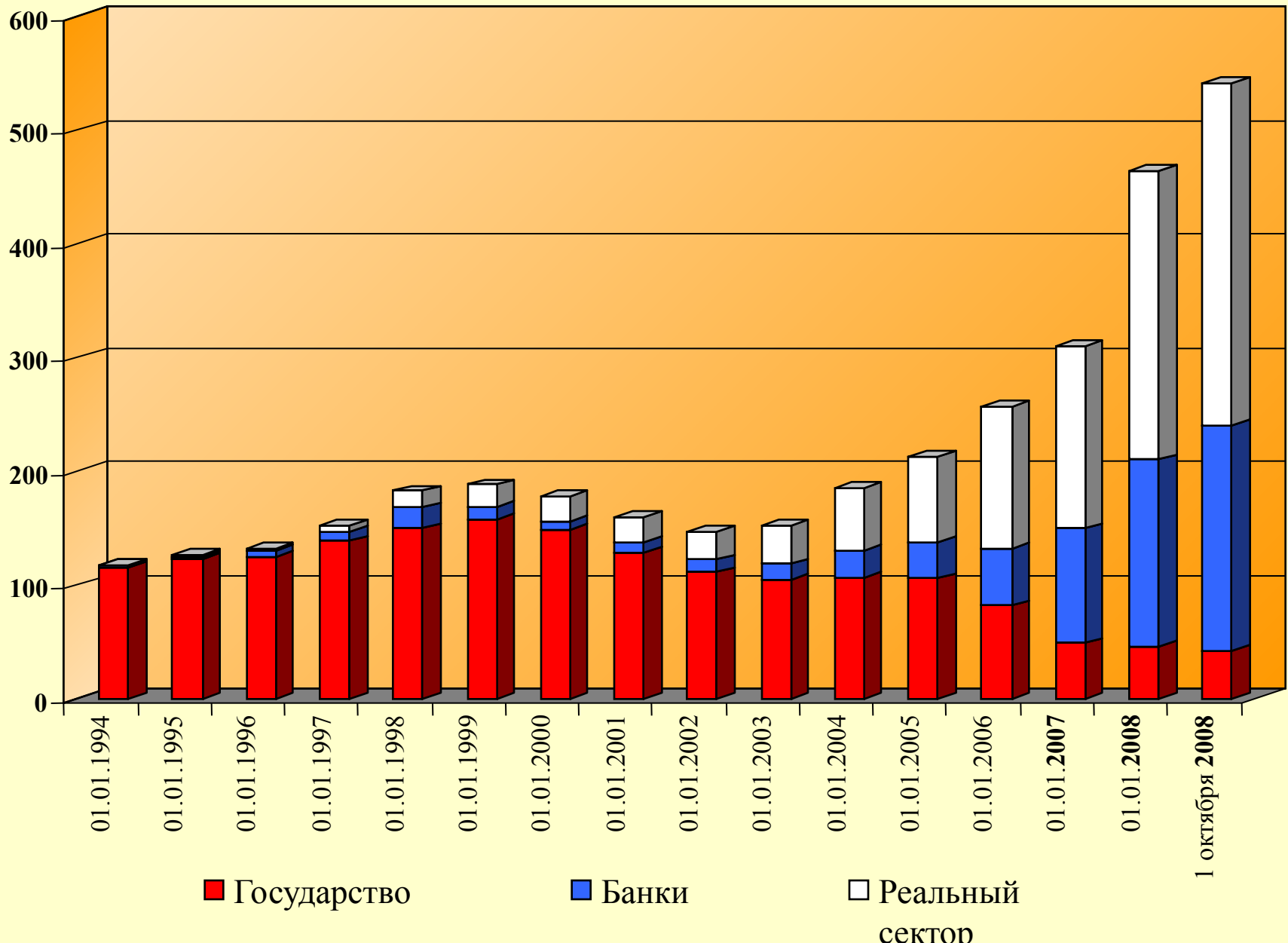
- Генералы всегда готовятся к прошлой войне
 - Ипотечный кризис. Проблемы банковских балансов.
 - Диспропорции мировой торговли – торговый баланс США покрывался Китаем, Японией, Россией (стимулирование экспорта труда, научно-технических разработок, ???)
 - Перегрев мировой экономики: нефть – 147 \$; металлы; «Газпром» третья по капитализации компания мира;
 - Дешевый и доступный капитал на фоне дорогих реальных активов
-




Внутренние проблемы:

- Пузырь на рынке недвижимости;
 - Цена аренды;
 - Рост цен на исходные ресурсы: металл, топливо, строительные материалы и т.д.
 - Вовлечение в производственный процесс всех условнопригодных производственных мощностей
 - Рост задолженности:
 - Предприятий реального сектора;
 - банков
-

Внешняя задолженность РФ






Передаточные механизмы мирового кризиса в российскую экономику:

1. Цена нефти:

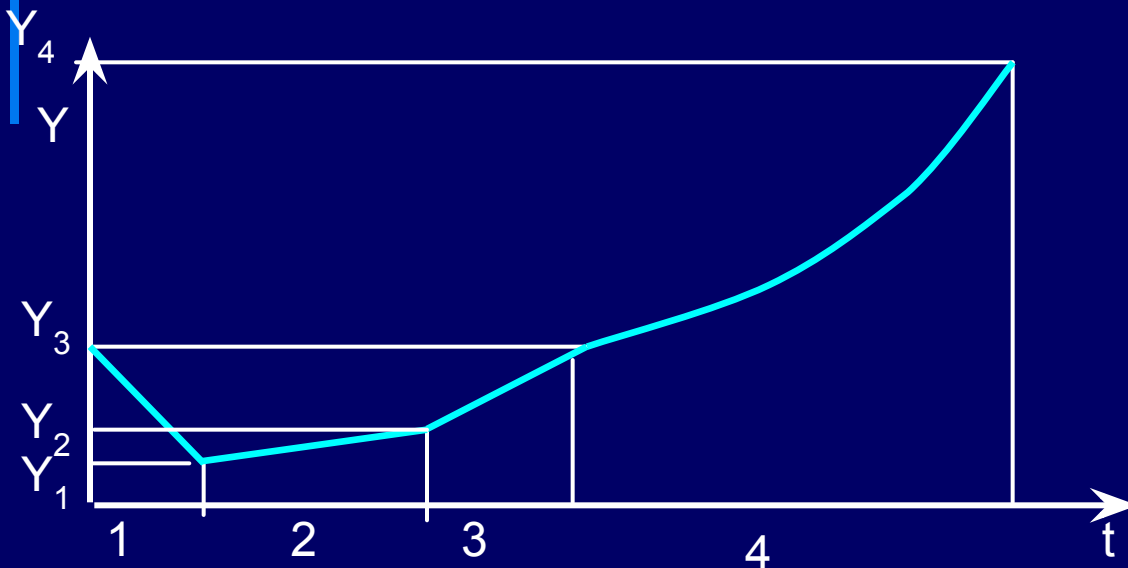
- **Бюджет** – снижение налогов (НДПИ, экспортная пошлина, налог на прибыль) ⇒
 - Бюджетные инвестиции (инфраструктура, социальная сфера, фундаментальная наука, оборона);
 - Но!!!- стабилизационный фонд, отказ от профицита и переход к дефицитному бюджету;
 - **Национальная валюта** – ЗВР, конкурентоспособность, возврат долгов
 - **Сокращение инвестиций нефтегазового сектора**
 - **Сокращение спроса работников нефтегазового сектора**
-



Передаточные механизмы мирового кризиса в российскую экономику:

- Дефицит ликвидности (ограничение притока валюты, рост процентных ставок на мировых рынках):
 - Ограничение доступа к кредиту
 - Процентная ставка:
 - Падение инвестиций
 - Сокращение потребительского спроса
 - Падение спроса на недвижимость
 - Сжатие фондового рынка

Фазы цикла

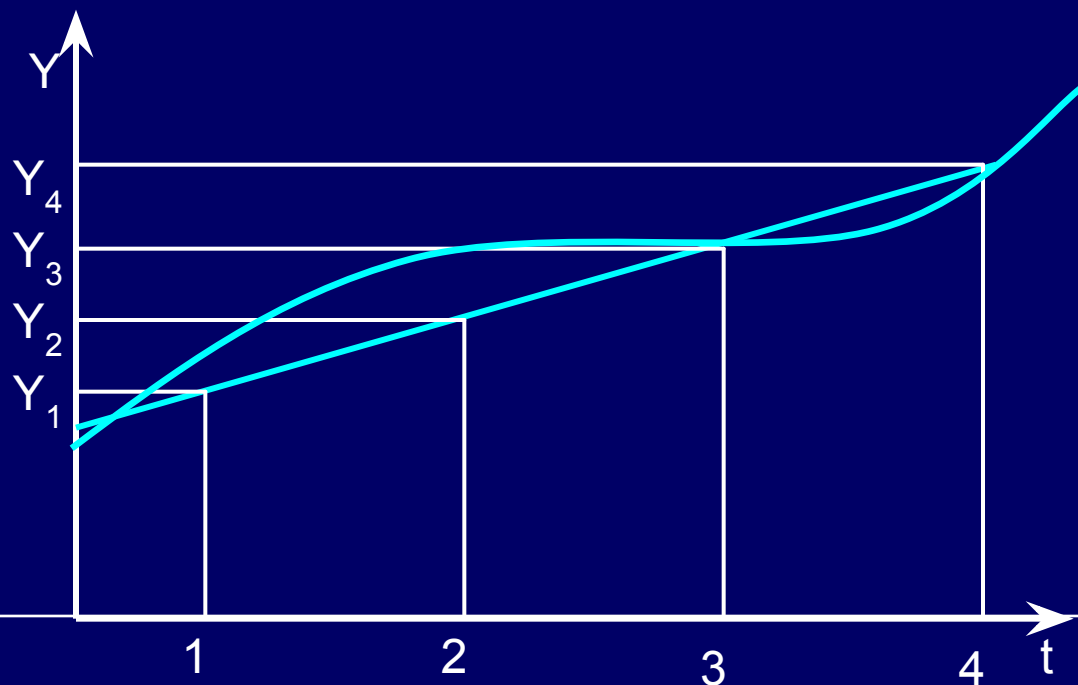


1. Спад
2. Депрессия
3. Оживление
4. Подъем

	Спад	Депрессия	Оживление	Подъем
ВВП	снижение	const	рост	рост
Цены	снижение	const	const	рост
Безработица	рост	const	снижение	снижение
Запасы и резервы производственных мощностей	рост	const	снижение	снижение

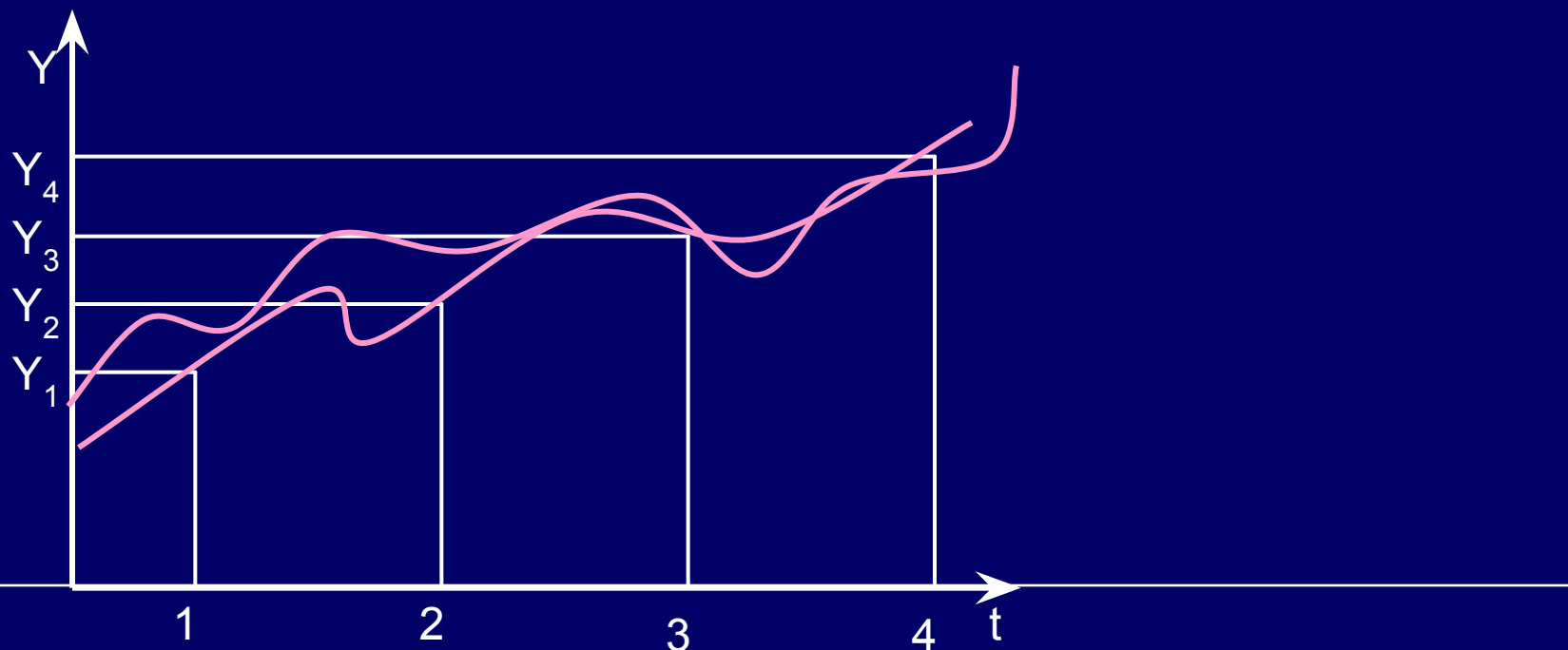
Долгосрочные циклы (кондратьевские)

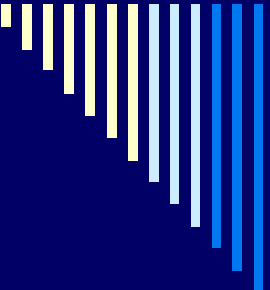
- линия тренда не является прямой. Она также волнообразна, но волны более пологие и длинные, а сам экономический цикл колеблется вокруг этих длинных волн



Долгосрочные циклы (кондратьевские)

- линия тренда не является прямой. Она также волнообразна, но волны более пологие и длинные, а сам экономический цикл колеблется вокруг этих длинных волн





Проявление циклов Кондратьева

- На повышательной волне:
 - Продолжительные и бурные подъемы,
 - неглубокие спады
 - непродолжительные деперссии
 - На понижательной волне:
 - непродолжительные и вялые подъемы,
 - глубокие спады
 - длительные деперссии
-



Хронология больших циклов Кондратьева.

	период	период
1-ая повышательная волна	1785-1790	1810-1817
1-ая понижательная волна	1810-1817	1844-1851
2-ая повышательная волна	1844-1855	1870-1875
2-ая понижательная волна	1870-1875	1890-1896
3-я повышательная волна	1891-1896	1914-1920
3-я понижательная волна	1914-1920	1929-1933
4-ая повышательная волна	1929-1933	1947-1950
4-ая понижательная волна	1947-1950	1973-1979
5-я повышательная волна	1973-1979	2000-2005 (??)
5-я понижательная волна	2000-2005 (???)	?????



Причины долгосрочных циклов:

- “большие циклы можно рассматривать как нарушение и восстановление экономического равновесия длительного периода. Основная их причина лежит в **механизме накопления, аккумуляирования и рассеяния капитала, достаточного для создания новых производительных сил**”
- начало подъёма длинного цикла происходит “когда накопление и аккумуляирование капитала достигает такого напряжения, при котором становится возможным рентабельное инвестирование капитала в целях создания основных производительных сил и радикального переоборудования техники”

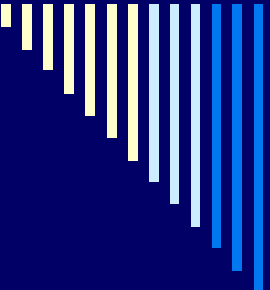
Кондратьев Н.Д.

Большие циклы конъюнктуры и теория предвидения.



Причины долгосрочных циклов:

1. Качественные изменения в производстве на основе крупных изобретений
 2. Обновление пассивных элементов основного капитала
 3. Расширение рынков и технологий обращения
-



2. Причины цикличности экономического развития. Стабилизационная политика государства.

Здесь и далее мы будем рассматривать среднесрочные циклы.

□ **Детерминистские модели цикла.**

- *Колебания под воздействием внутренних механизмов приспособления экономической системы.*

□ **Стохастические модели цикла.**

- **Колебания под воздействием внутренних механизмов приспособления экономической системы.**
-



Детерминистские модели цикла.

- **Модель средней нормы прибыли.**
Первый подход к объяснению природы цикла через механизм обновления основного капитала.

накопление капитала ⇒

рост объема предложения ⇒

перенасыщение рынка и конкуренция ⇒

снижение ожидаемой прибыли на вложенный

капитал ⇒

снижение инвестиций ⇒

падение спроса ⇒

кризис ⇒

Обесценение основного капитала, инвестиции в его обновление ⇒

Начало нового цикла



Детерминистские модели цикла.

Модель мультипликатора-акселератора

Причиной цикла выступает задержка в реакции хозяйствующих субъектов на изменения рыночной конъюнктуры, временной разрыв между *намерениями* и *действиями*.

$$1) \Delta Y = k * \Delta I$$



$$\Delta I = \alpha * \Delta Y$$

ΔY - прирост ВВП

ΔI – прирост инвестиций

K - мультипликатор

α – акселератор,
определяемый
капиталоемкостью
ВВП





Модель мультипликатора-акселератора

- Ограничения для колебаний, вызываемых акселератором:
 - *Полная занятость (max)*
 - *Амортизация (min)*
 - *Изменение величины предполагаемой склонности к сбережениям*



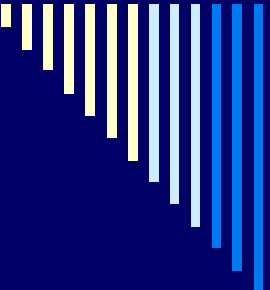
Стохастические модели цикла.

- Цикл – как реакция экономической системы на случайные возмущения которые испытывает экономика извне:
 - войны;
 - неурожай и стихийные бедствия;
 - технологические шоки;
 - правительство
 - Импульс – внешний шок который выводит экономику из состояния равновесия (какова бы ни была его природа, но это м. б. шоки спроса и шоки предложения) и вызывает цепную реакцию приспособления.
 - Механизм распространения – те силы, которые обеспечивают сохранение импульса во времени и вызывают отклонения от первоначального состояния.
-



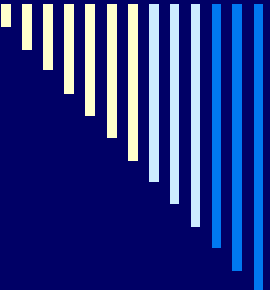
Стохастические модели цикла.

- *Впервые идея сформулирована в 1930х гг. независимо друг от друга Е. Слуцким и Р. Фришем.*
- Экспериментальное подтверждение было получено в 50е годы с появлением компьютерной техники Фрэнк Эйдельман и Ирма Эйдельман исследовали экономическую модель цикла, включающую 25 уравнений, описывающих наиболее важные переменные американской экономики. Оказалось, что модель не может объяснить цикл, поскольку колебания со временем сходят на нет, но зато под воздействием внешних толчков она производит колебания, сходные с деловыми циклами.




Стабилизационная политика государства.

- Контрциклическая политика государства
Совокупность мер, направленных на сглаживание колебаний экономических показателей в ходе цикла
 - Цикл – позволяет выявлять новые перспективные направления экономического развития, но!
 - Потери в результате стихийного характера процесса
-



Стабилизационная политика государства.

- Инструменты бюджетно-налоговой политики:
 - Государственные расходы – рост в период вялой конъюнктуры, снижение в период перегрева;
 - Налоговые льготы для корпораций, включая механизмы ускоренной амортизации
 - Встроенные стабилизаторы: социальные расходы и прогрессивные налоги
 - Внутренние лаги бюджетно-налоговой политики
-



Стабилизационная политика государства.

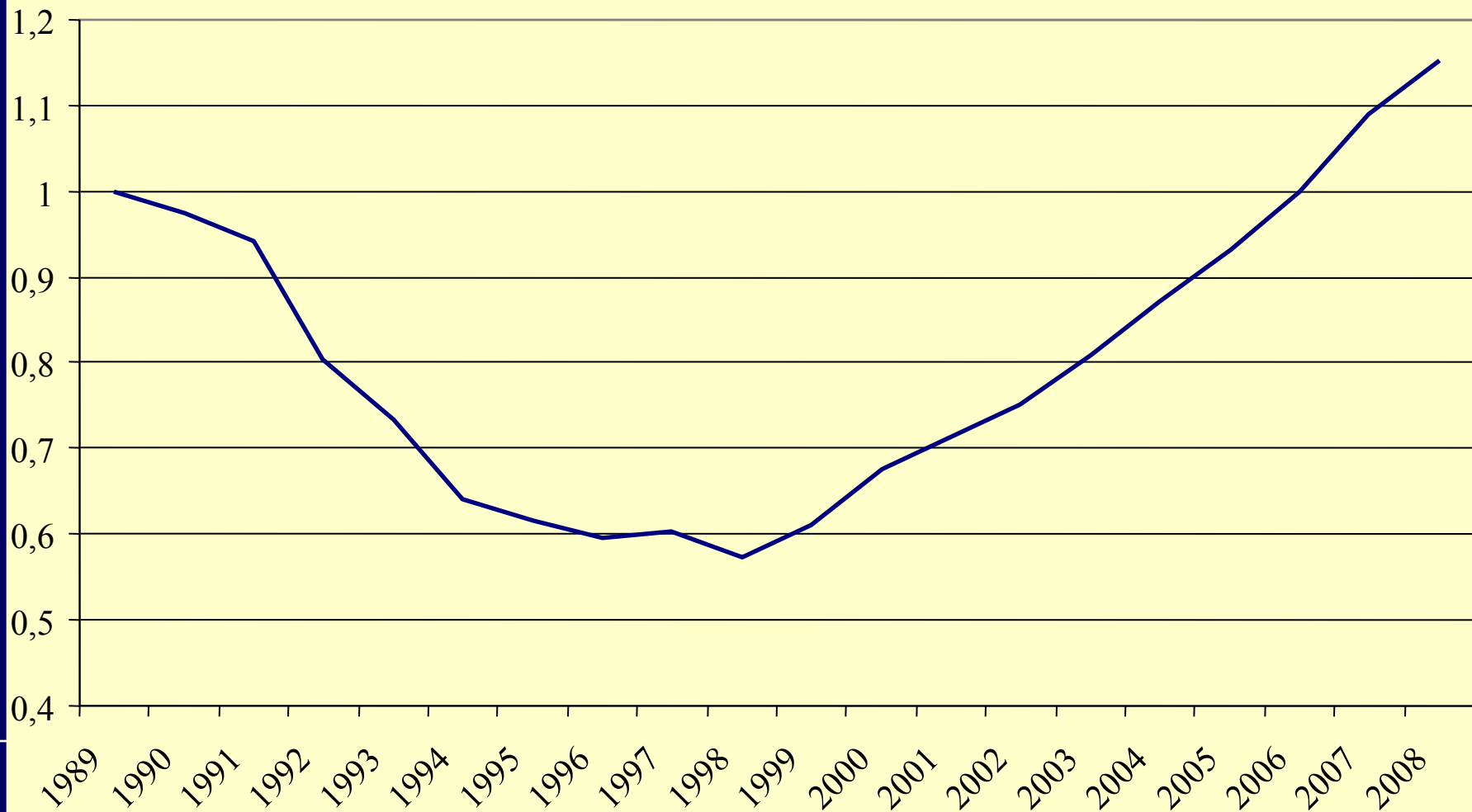
- Денежно-кредитная политика:
 - Управление процентной ставкой;
↓ r в период вялой конъюнктуры для стимулирования инвестиций и роста потребительского спроса
↑ r в период перегрева
 - Управление объемами кредитных ресурсов
 - Внешние временные лаги денежно-кредитной политики



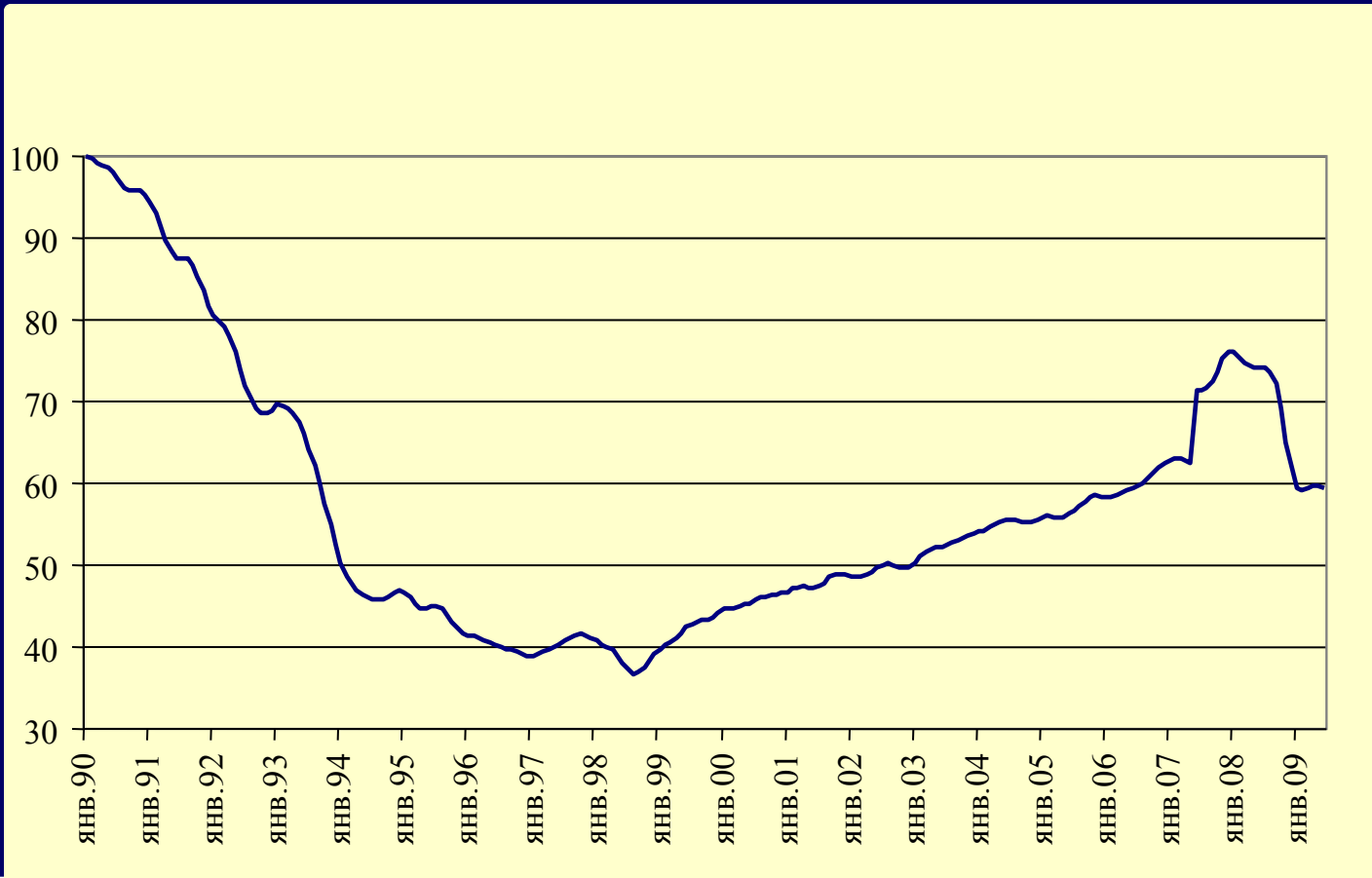
Не так все страшно:

- Падение спроса \Rightarrow сжатие импорта и импортозамещение. Процесс пошел.
 - Колапс на рынке недвижимости – каков рынок, таково и приспособление.
 - Сокращение занятости – оптимизация издержек, вытеснение наименее эффективного труда, отъезд гастарбайтеров
 - Осознание неизбежности структурной перестройки
 - Кризис циклический и кризис системный.
-

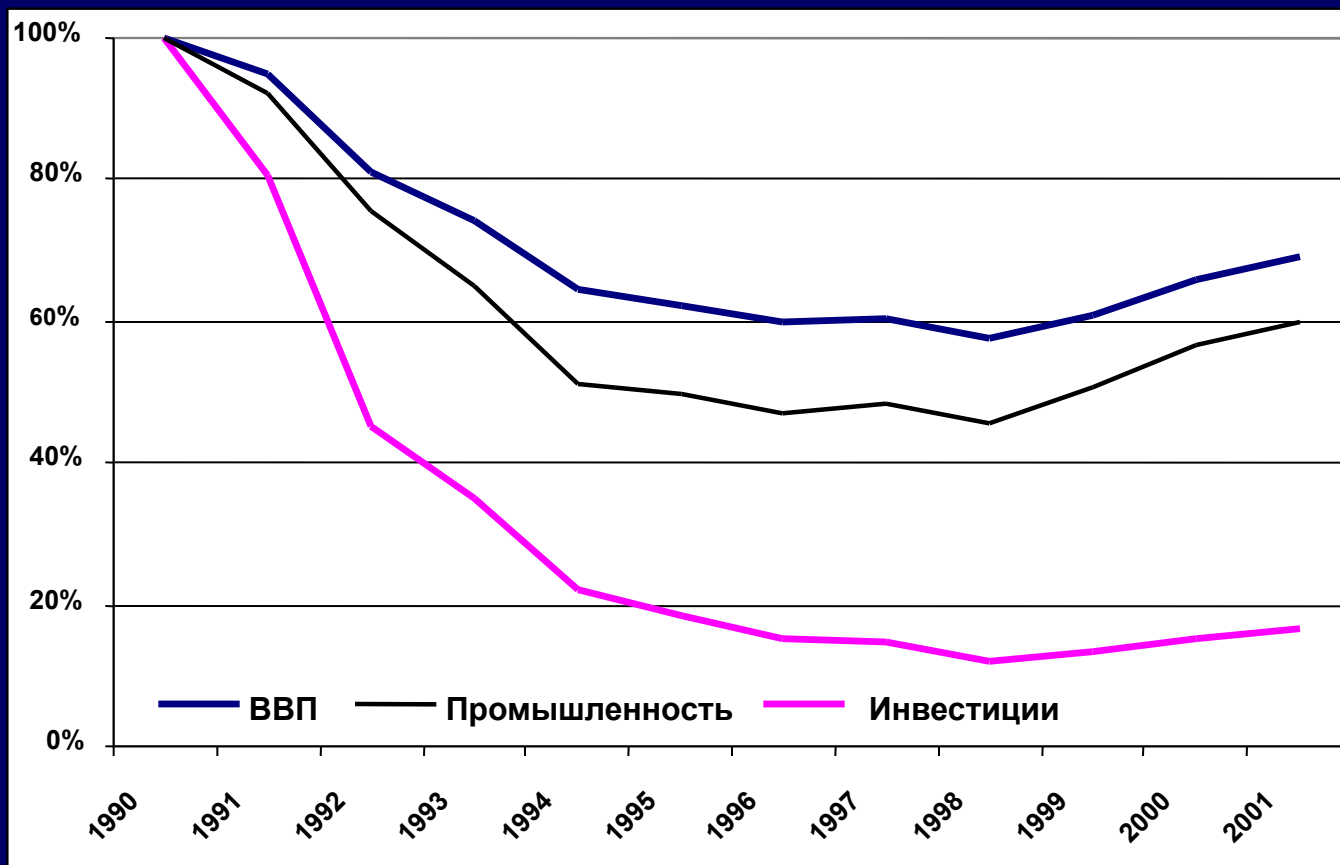
Динамика российского ВВП на душу населения.



Индекс промышленного производства в России (янв.1990 г.=100%)



Индекс ВВП (в сопоставимых ценах) и инвестиций в основной капитал в отраслях производящих товары, в % к 1990 г





Причины трансформационного спада:

- **Объективные факторы:**
 - Издержки трансформации (замена координационного механизма, разрывы хозяйственных связей);
 - Изменение мотивации хозяйствующих субъектов – от объема выпуска к прибыли;
- **Субъективные факторы:**
 - Ошибки правительства реформаторов;
 - Перераспределение собственности и вывод активов



Является ли трансформационный спад началом циклического развития?

- Обновление основного капитала как мотор цикла???
 - Внешнеэкономические связи как передаточный механизм циклических колебаний.
-