

---

Презентация на тему:  
Цикличность экономики,  
безработица ,инфляция

---

Горбач Дмитрий  
ХТОВ-12

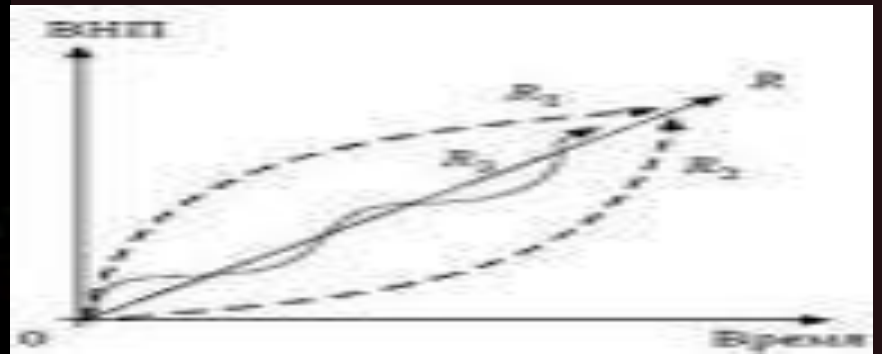
---

# Цикличность экономики

---

- 
- **Заключается в  
неравномерности  
ее роста**
-

- Единичный экономический цикл – промежуток от одного кризиса (бума) до другого кризиса (бума), форма движения и развития рыночной экономики



# ФАЗЫ ЦИКЛА

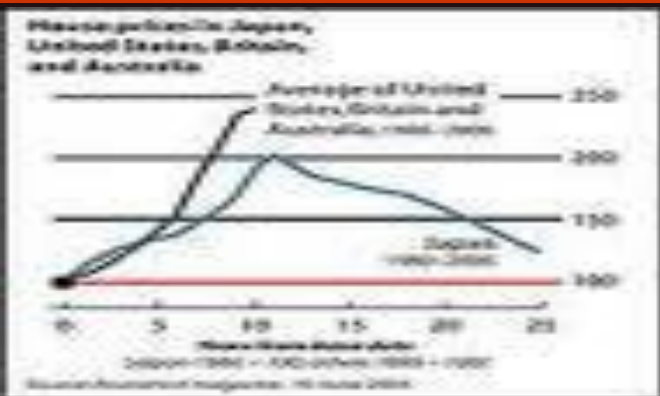
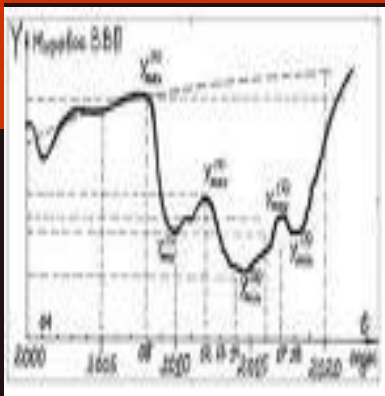
- **Подъём** наступает после достижения низшей точки цикла (дна).
- Характеризуется постепенным ростом *занятости* и производства
- . Многие экономисты полагают, что данной стадии присущи невысокие темпы инфляции.
- Происходит внедрение инноваций в экономике с коротким сроком окупаемости
- . Реализуется спрос, отложенный во время предыдущего спада.

- **Пик**, является «высшей точкой» экономического подъема.
- В этой фазе безработица обычно достигает самого низкого уровня либо исчезает совсем, производственные мощности работают с максимальной или близкой к ней нагрузкой
- Обычно во время пиков усиливается инфляция.
- Постепенное насыщение рынков усиливает конкуренцию, что снижает норму прибыли и увеличивает средний срок окупаемости.
- Возрастает потребность в долгосрочном кредитовании с постепенным снижением возможностей погашения кредитов

- **Спад** характеризуется сокращением объёмов производства и снижением деловой и инвестиционной активности.
- Вследствие падения конъюнктуры спад обычно сопровождается ростом безработицы и падением загрузки производственных мощностей.
- Официально фазой экономического спада, или рецессией, считают ситуацию падения деловой активности, которая продолжается свыше трёх месяцев подряд



- 
- **Дно** (*депрессия*) экономического цикла — это «низшая точка» производства и занятости.
  - данная фаза цикла обычно не бывает продолжительной. Однако история знает и исключения из этого правила. Великая депрессия 1930-х годов, несмотря на периодические колебания деловой активности, длилась почти десять лет.
-



# ЭКОНОМИЧЕСКИЕ ЦИКЛЫ

- **Циклы Китчина** — краткосрочные экономические циклы с характерным периодом 3-4 года
- В современной экономической теории механизм генерирования этих циклов обычно связывают с запаздываниями по времени в движении информации, влияющими на принятие решений коммерческими фирмами

- 
- **Циклы Жюгляра** — среднесрочные экономические циклы с характерным периодом в 7-11 лет. К временным запаздываниям, характерным для циклов Китчина, здесь добавляются еще и временные задержки между принятием инвестиционных решений и возведением соответствующих производственных мощностей .
-

- **Ритмы Кузнеца** — экономические циклы с характерным периодом 15-20 лет.
- Кузнец связывал эти волны с демографическими процессами, в частности, притоком иммигрантов и строительными изменениями, поэтому он назвал их "демографическими" или "строительными" циклами.
- В настоящее время рядом авторов ритмы Кузнеца рассматриваются в качестве инфраструктурных циклов

- 
- Циклы Кондратьева (К-циклы или К-волны) — периодические циклы) — периодические циклы современной мировой экономики продолжительностью 40-60 лет.
  - Существует определенная связь между длинными циклами Кондратьева и среднесрочными циклами Жюгляра.
-



ЯНДІЯЦЯ

- **Инфля́ция** (лат. *Inflatio* — вздутие) — повышение общего уровня цен — вздутие) — повышение общего уровня цен на товары — вздутие) — повышение общего уровня цен на товары и услуги — вздутие) — повышение общего уровня цен на товары и услуги. При инфляции за одну и ту же сумму денег по прошествии некоторого времени можно будет купить меньше товаров и услуг, чем прежде



# Причины инфляции

- В экономической науке различают следующие причины инфляции:[1]
- Рост государственных расходов, для финансирования которых государство прибегает к денежной эмиссии, увеличивая денежную массу сверх потребностей товарного обращения.
- Сверхплановое расширение денежной массы за счёт массового кредитования
- Монополия Монополия крупных фирм на определение цены и собственных издержек производства, особенно в сырьевых отраслях;
- Монополия профсоюзов
- Сокращение реального объема национального производства

- В зависимости от темпов роста различают:
- **Ползучую** (умеренную) **инфляцию** (рост цен менее 10 % в год).  
Западные экономисты рассматривают её как элемент нормального развития экономики
- **Галопирующую инфляцию** (годовой рост цен от 10 до 50 %).  
Опасна для экономики, требует срочных антиинфляционных мер.  
Преобладает в развивающихся странах;
- Гиперинфляцию (цены растут астрономическими темпами, достигая нескольких тысяч и даже десятков тысяч процентов в год).  
Возникает за счёт того, что для покрытия дефицита бюджета правительством выпускается избыточное количество денежных знаков. Парализует хозяйственный механизм, при ней происходит переход к бартерному обмену. Обычно возникает в военные или кризисные периоды.

---

Безработица

---

- 
- **Безработица** — социальное явление, предполагающее отсутствие работы у людей, составляющих экономически активное население
-

---

## Последствия безработицы

- Снижение доходов
  - Проблемы с психическим здоровьем
  - Потеря квалификации
  - Экономические последствия (потеря ВВП)
  - Ухудшение криминогенной ситуации
-

- Выделяют следующие виды безработицы:
- *Добровольная* — связана с нежеланием людей работать, например, в условиях понижения заработной платы.
- *Вынужденная (безработица ожидания)* — возникает, когда работник может и хочет работать при данном уровне заработной платы, но не может найти работу. Причиной является нарушение равновесия на рынке труда из-за негибкости заработной платы

- Безработица *зарегистрированная* — незанятое население, занимающееся поиском работы и официально взятое на учёт.
- Безработица *маргинальная* — безработица слабо защищённых слоёв населения
- Безработица *неустойчивая* — вызывается временными причинами
- Безработица *структурная* — обусловлена изменениями в структуре спроса на труд
- Безработица *институциональная* — безработица, возникающая в случае вмешательства государства или профсоюзов в установление размеров ставок заработной платы
- Безработица *фрикционная* — время добровольного поиска работником нового места работы, которое устраивает его в большей степени, нежели прежнее рабочее место.

- Расширение совокупного спроса можно использовать для поддержания реального объема производства выше его естественного уровня, а безработицы – ниже ее естественной нормы.
- Эту связь между низкой безработицей и инфляцией спроса можно представить в виде графика – кривой Филлипса



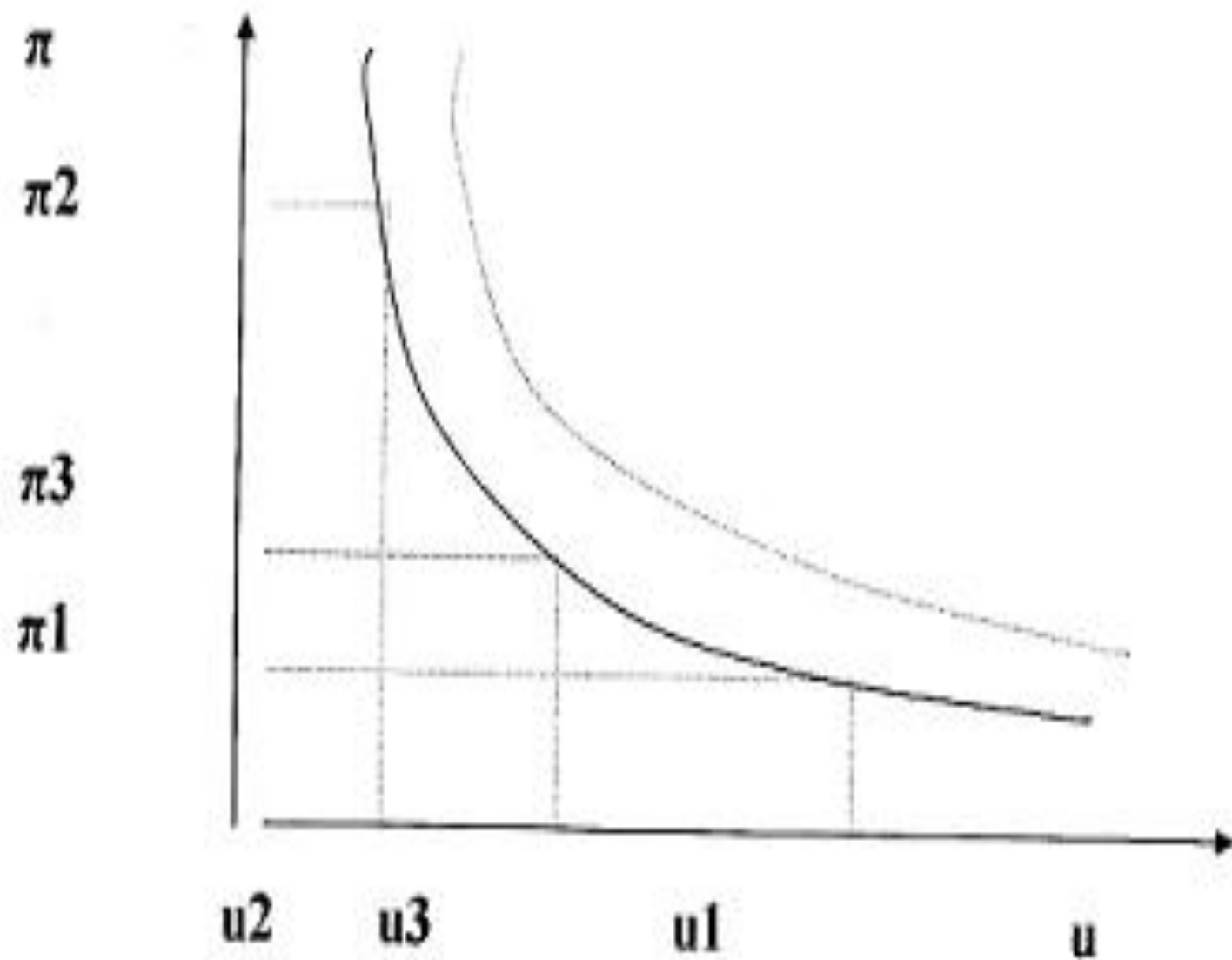


Рис.5. Кривая Филлипса