

ОСНОВЫ УЧЕТА И АНАЛИЗА ХОЗЯЙСТВЕННОЙ ДЕЯТЕЛЬНОСТИ ПРЕДПРИЯТИЯ

ПРЕПОДАВАТЕЛЬ ТРЕТЬЯКОВА Н.С.

ФИНАНСОВАЯ ОТЧЕТНОСТЬ СОСТОИТ ИЗ ВЗАИМОСВЯЗАННЫХ ФИНАНСОВЫХ ДОКУМЕНТОВ:

- бухгалтерского баланса,
- отчета о прибылях и
убытках,
- приложений,
- *аудиторское заключение.*

СТРУКТУРА И СОСТАВ БАЛАНСОВОГО ОТЧЕТА

Баланс состоит из двух равновеликих частей: *актива и пассива*

АКТИВЫ = ПАССИВЫ

АКТИВЫ = ДОЛГОВЫЕ ОБЯЗАТЕЛЬСТВА
(ЗАЕМНЫЙ КАПИТАЛ)+
СОБСТВЕННЫЙ КАПИТАЛ

ОБЩАЯ СТРУКТУРА БАЛАНСОВОГО ОТЧЁТА

АКТИВЫ:	ПАССИВЫ:
Внеоборотные активы (долгосрочные активы) - срок службы более 1 года	Собственный капитал
Оборотные средства (текущие активы, краткосрочные активы, оборотный капитал) - срок службы менее 1 года	Обязательства: — долгосрочные обязательства - срок погашения более 1 года. — текущие (краткосрочные) обязательства - срок погашения менее 1 года

ОТЧЕТ О ПРИБЫЛЯХ И УБЫТКАХ

Доходы (выручка от продаж)	
- Расходы:	производственная себестоимость проданных товаров
	торгово-сбытовые расходы
	административные расходы
= Прибыль (убыток)	
- Налог на прибыль	
= Чистая прибыль	

ОЦЕНКА ЭФФЕКТИВНОСТИ ХОЗЯЙСТВЕННОЙ ДЕЯТЕЛЬНОСТИ ПРЕДПРИЯТИЯ

В наиболее общем виде **экономическая эффективность производства** представляет собой количественное соотношение двух величин — результатов хозяйственной деятельности и производственных затрат.

Повышение эффективности производства может достигаться:

- ⊙ за счет экономии текущих затрат (потребляемых ресурсов),
- ⊙ путем лучшего использования действующего капитала и новых вложений в капитал (применяемых ресурсов).

ГОДОВАЯ НОРМА ПРИБЫЛИ НА ВЛОЖЕННЫЙ КАПИТАЛ:

$$E = \frac{\Pi}{K} = \frac{Ц - С}{K},$$

E – норма прибыли на вложенный капитал,

Π – чистая прибыль (годовая) за вычетом налогов, руб.;

K – вложения в капитал, обеспечивающие получение прибыли, руб.;

$Ц$ – годовой объем производства продукции в продажных ценах, руб.;

$С$ – полная себестоимость годового выпуска продукции, руб.

Рентабельность капитала

– это отношение чистой прибыли (за вычетом налогов) к собственному капиталу.

Период возврата капитальных вложений (срок окупаемости)

$$T = K / П,$$

T – срок окупаемости капитальных вложений, лет;

П – чистая годовая прибыль за вычетом налогов, но с учетом амортизации, руб.

Точка (норма) безубыточности

– это минимальный размер партии выпускаемой продукции, при котором достигается «нулевая прибыль», т.е. равенство доходов от продаж и издержек производства.

$$N_0 = \frac{I_{\text{пост}}}{C_{\text{ед}} - I_{\text{пер}}},$$

- ◉ N_0 – точка (норма) безубыточности по объему реализации продукции в натуральных единицах;
- ◉ $I_{\text{пост}}$ – суммарные постоянные издержки производства;
- ◉ C_a – удельная цена продукции, руб.;
- ◉ $I_{\text{пер}}$ – удельные переменные издержки производства, руб.

Объем продаж используется для определения *оборачиваемости активов предприятия (K_{oa})* и *оборачиваемости основного капитала ($K_{ок}$)*:

$$K_{oa} = \frac{\text{Объем продаж}}{\text{Общая сумма активов}};$$

$$K_{ок} = \frac{\text{Объем продаж}}{\text{Основной капитал}};$$

Прибыль как категория рыночных отношений выполняет следующие функции:

- ⦿ характеризует экономический эффект, полученный в результате деятельности предприятия;
- ⦿ • является основным элементом финансовых ресурсов предприятия;
- ⦿ является источником формирования бюджетов разных уровней.

Определенную роль играют и убытки. Они высвечивают ошибки и просчеты предприятия в направлениях использования финансовых средств, организации производства и сбыта продукции.

ПОКАЗАТЕЛИ ПРИБЫЛИ

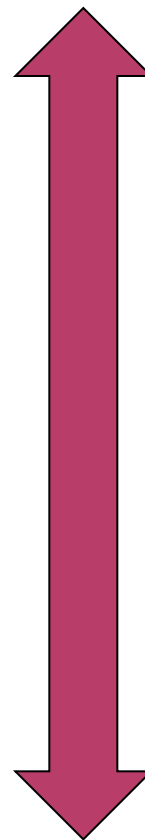


АНАЛИЗ ФИНАНСОВОЙ ОТЧЕТНОСТИ ПРЕДПРИЯТИЯ

Финансовый анализ - важнейший инструмент управления предприятием. Его целью является принятие наиболее оптимальных финансовых решений, определяющих состояние предприятия в ближайшем будущем или в перспективе долгосрочного развития.

ГОРИЗОНТАЛЬНЫЙ АНАЛИЗ ФИНАНСОВОЙ ОТЧЕТНОСТИ

Финансовый результат
= Доходы - Расходы



+
Прибыль

-
Убыток

ВЕРТИКАЛЬНЫЙ АНАЛИЗ ФИНАНСОВОЙ ОТЧЕТНОСТИ

Для этого подсчитывается удельный вес (в процентном выражении) соответствующих статей в итоговых показателях.

Итоговым показателем здесь является сумма выручки от реализации, принимаемая за 100%.

ИСПОЛЬЗОВАНИЕ В АНАЛИЗЕ ОТНОСИТЕЛЬНЫХ ПОКАЗАТЕЛЕЙ (КОЭФФИЦИЕНТОВ)

1. Показатели (коэффициенты)
ликвидности
 - ⊙ Показатель текущей ликвидности (коэффициент покрытия) =

Оборотные активы

Краткосрочные обязательства

- ◎ Показатель «быстрой» (уточненной) ликвидности =

Оборотные активы

- материально-производственные запасы =

Краткосрочные обязательства

= Дебиторская задолженность+Краткосрочные фин. Вложения+Денежные ср-ва

Краткосрочные обязательства

◎ Показатель *абсолютной
ликвидности*

=

Высоколиквидные активы

Краткосрочные обязательства

=

Краткосрочные финансовые вложения + Денежные средства

Краткосрочные обязательства

◎ **Коэффициент покрытия % платежей =**

ОПЕРАЦИОННАЯ ПРИБЫЛЬ

(прибыль до налогообложения)

Сумма процентных платежей

◎ **Коэффициент покрытия дивидендов =**

Чистая прибыль

Дивиденды по привилегированным акциям

Совокупный капитал

Итог пассива

Кредиты банков + Капитал и резервы

=

Итог пассива

***Коэффициент покрытия внеоборотных активов
стабильными финансовыми источниками
(собственными и приравненными к ним
средствами)***

Совокупный капитал

=

Сумма внеоборотных активов

Доля обязательств по активам =

Обязательства

*** 100%**

АКТИВЫ

Структура капитала =

Долгосрочные обязательства *100%=

Совокупный капитал

= Долгосрочные обязательства *100%

**Собственный + Долгосрочные
капитал обязательства**

ПОКАЗАТЕЛИ ОБОРАЧИВАЕМОСТИ

$$\text{Кратность оборота} = \frac{\text{Выручка от реализации}}{\text{Средний остаток средств или их источников}}$$

$$\text{Средняя продолжительность одного оборота} =$$

$$\frac{\text{Средний остаток средств} \times \text{длительность исследуемого периода}}{\text{Выручка от реализации}}$$

АНАЛИЗ ИЗДЕРЖЕК ФИРМЫ

Анализ издержек фирмы является одним из важнейших направлений экономического анализа ее деятельности и служит основой для:

1. планирования и контроля за издержками,
2. принятия решений об объеме производства и ассортименте выпускаемой продукции с целью обеспечения прибыльности.

КЛАССИФИКАЦИЯ ИЗДЕРЖЕК

- производственные и непроизводственные;
- основные и накладные;
- прямые и косвенные;
- постоянные и переменные;
- другие виды классификации, такие как деление издержек на явные и альтернативные; плановые и фактические; суммарные и затраты на единицу изделия и т.д.

ТОЧКА БЕЗУБЫТОЧНОСТИ

Классификация издержек на постоянные и переменные позволяет определить так называемую ***точку безубыточности (мертвую точку)***, т.е. такую выручку и объем выпуска, при которых фирма сможет лишь окупить все свои затраты, не имея при этом ни прибыли, ни убытков.

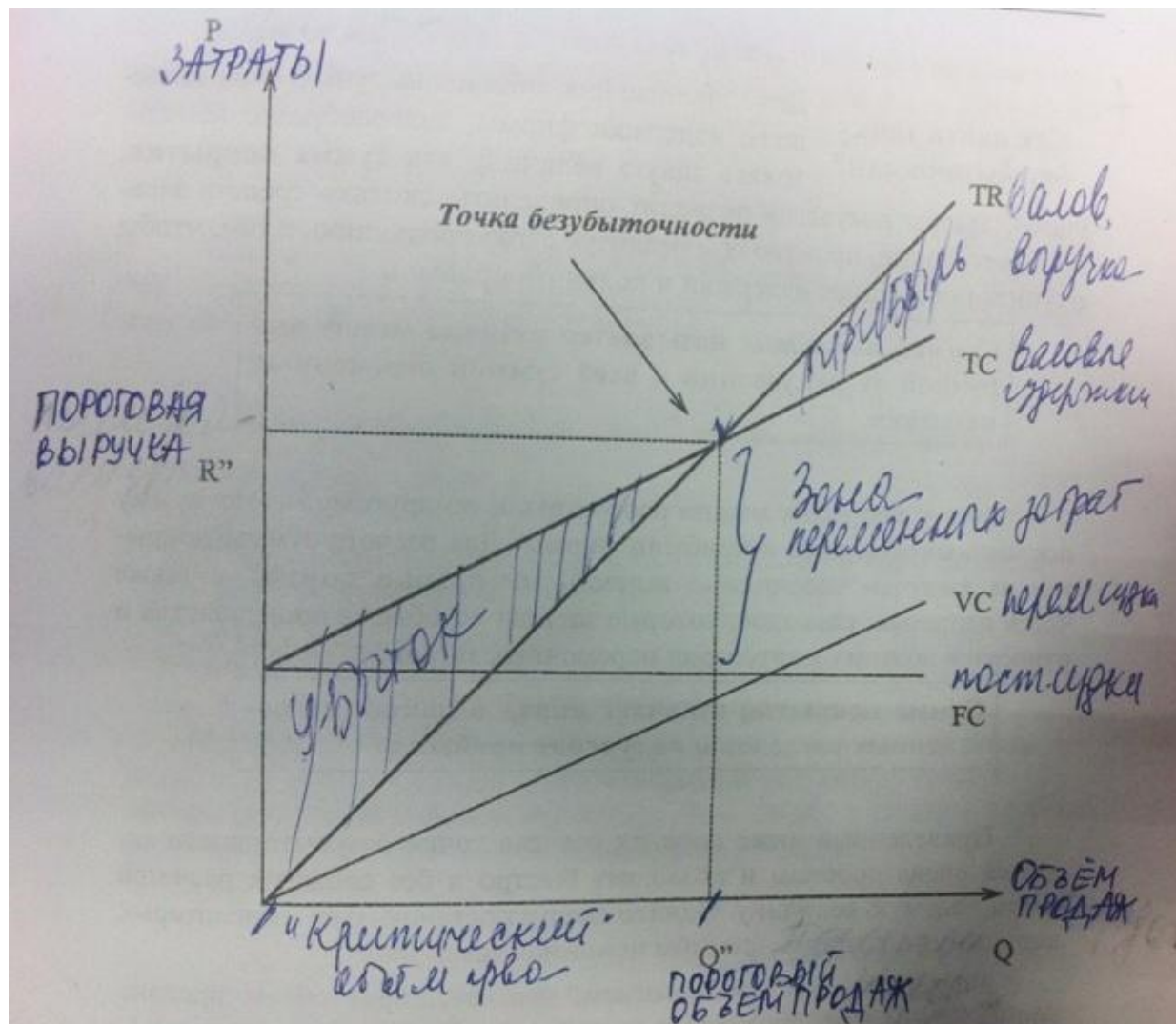
СУММА ПОКРЫТИЯ

Расчет СУММЫ ПОКРЫТИЯ позволит определить, сколько средств зарабатывает фирма, чтобы окупить постоянные издержки и получить прибыль.

- разница между выручкой от реализации и всей суммой переменных затрат (издержек).
- сумма постоянных затрат (издержек) и прибыли.

Сумма покрытия означает вклад в покрытие постоянных расходов и получение прибыли.

ГРАФИЧЕСКИЙ МЕТОД ОПРЕДЕЛЕНИЯ ТОЧКИ БЕЗУБЫТОЧНОСТИ

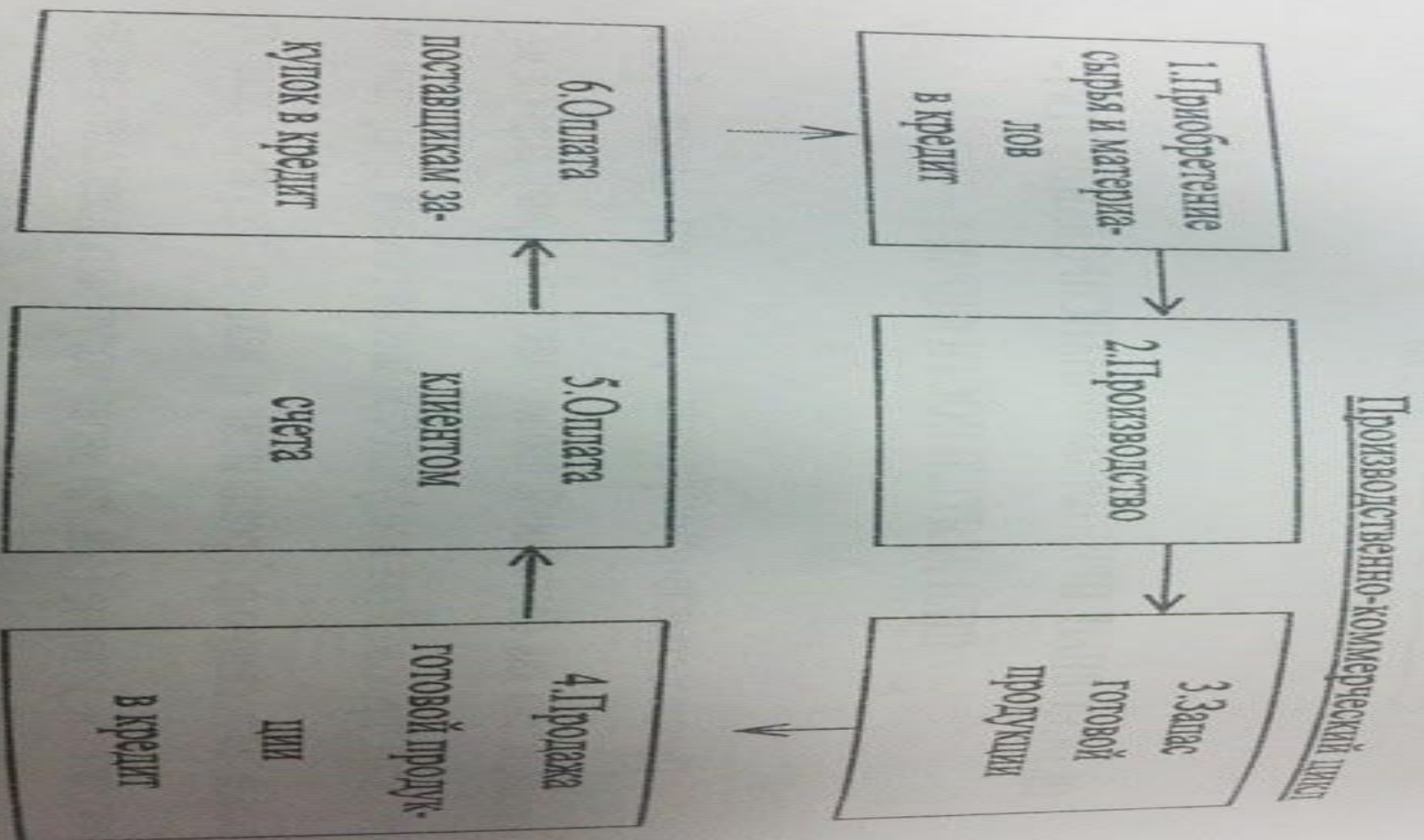


Графический метод определения точки безубыточности.

УПРАВЛЕНИЕ ТЕКУЩЕЙ ДЕЯТЕЛЬНОСТЬЮ ФИРМЫ

- Управление текущей деятельностью фирмы включает управление ее *оборотными средствами и текущими обязательствами*.
- Производственно-коммерческая деятельность носит циклический характер.

ПРОИЗВОДСТВЕННО-КОММЕРЧЕСКИЙ ЦИКЛ



УПРАВЛЕНИЕ ДЕНЕЖНОЙ НАЛИЧНОСТЬЮ

является важнейшим аспектом управления текущей деятельностью фирмы. Наличие денег на счетах необходимо для осуществления своевременных расчетов с поставщиками.

Вместе с тем, получение прибыли и наличие денег на счетах - это два различные аспекта финансового состояния фирмы. Вполне возможна ситуация, когда у фирмы, работающей прибыльно, не хватает денежной наличности для осуществления необходимых выплат.