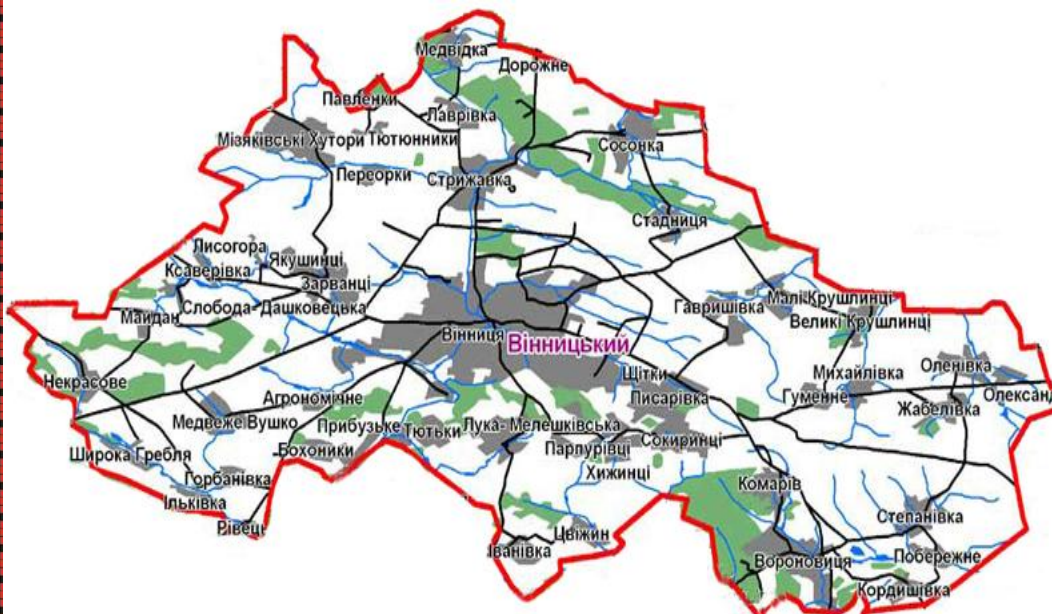




Інвестиційні можливості Вінницького району



Характеристика Вінницького району

Вінницький район - район Вінницької області в Україні, утворений у 1923 році.

Районні органи влади розташовані у м. Вінниці.

Район об'єднує 54 населених пункти.

Адміністративно-територіальні одиниці:

Селищ міського типу: 3

Сільських населених пунктів: 51

Кількість рад : 34

Розташування: знаходиться поряд з м. Вінниця

Відстань до Києва: 260 км

Площа: 921 кв. км

Сільгоспугіддя: 66,6 тис. га

Ліси: 17,3 тис. га

Водойми: 1,8 тис. га

Корисні копалини: граніт, глина, пісок, торф.

Кількість населення: 79 950 осіб, з них:

міське – 17 046 осіб;

сільське – 62 904 особи



Голова Вінницької районної
державної адміністрації

**Шмігель Віктор
Борисович**

Адреса:

21036, м. Вінниця,
вул. Хмельницьке шосе, 17

код ЄДРПОУ 04050975,

телефон: 67-01-93,

факс: 35-44-80

www.vinrda.gov.ua

E-mail: suport.vinrda@ukr.net

ЕКОНОМІКА ВІННИЦЬКОГО РАЙОНУ

Промисловий комплекс району об'єднаний у дві галузі – переробну та добувну. У районі 28 промислових підприємств основного кола, найбільші з них: ПМП ВФ «Панда», ТОВ «Вінницький комбінат хлібопродуктів №2», ПрАТ «Вінниця-млин», ПрАТ «Стрижавський кар'єр», ТОВ «Птахофабрика Поділля», ТОВ «Зерносвіт». Більшість підприємств - це сучасні, спрямовані на впровадження нових технологій виробництва.

Станом на 01.01.2015 року в районі зареєстровано 4268 суб'єкти малого підприємництва, в тому числі юридичних осіб – 1541, фізичних осіб підприємців – 2727.

Мережа підприємств роздрібної торгівлі району представлена 341 діючими об'єктами торгівлі.

Обсяг прямих іноземних інвестицій, внесених з початку інвестування в економіку району, станом на 1 жовтня поточного року залучено 7,7 млн. дол. США прямих іноземних інвестицій.

Іноземні інвестиції вкладені в такі галузі економіки, як сільське господарство – 3,9 млн. дол. США (50,5%), промисловість – 1,7 млн. дол. США (22,5%), торгівля та послуги – 0,5 млн. дол. США (6,9%).



СІЛЬСЬКЕ ГОСПОДАРСТВО ВІННИЦЬКОГО РАЙОНУ



Основною спеціалізацією сільськогосподарських підприємств всіх форм власності в рослинництві є вирощування зернових культур (пшениця, жито, ячмінь, кукурудза, гречка) та технічних культур (цукрові буряки, соняшник, соя, озимий ріпак), в тваринництві виробництво м'яса, молока, яєць.



Район – аграрний, 70% валового внутрішнього продукту становить виробництво і переробка сільськогосподарської продукції.

Сільськогосподарську діяльність на території району здійснюють 144 агроформувань, в т.ч. приватних підприємств – 11, господарських товариств – 36, фермерських господарств – 93, інших суб'єктів господарювання – 4.



У галузі тваринництва на даний час спостерігається тенденція на стабілізацію та нарощування виробництва продукції.

Порівняно з минулим роком зросла продуктивність худоби і птиці. Так, надій від корови склав 5381 кг, або на 423 кг більше минулорічного показника. Середньодобовий приріст ВРХ склав 636 грам, свиней 350 грам, від курки-несучки отримано по 272 штук яєць.

В районі понад 75 відсотків молочної продукції виробляється в особистих господарствах населення району, де утримується 4440 голів корів молочної стада. Щоденно виробляється біля 70 тонн молока і реалізовується біля 50 тонн. Для закупки молока в населення в селах району створено 22 молокоприймальні пункти.

СОЦІАЛЬНА СФЕРА



Мережа навчальних **закладів освіти** становить:

- 22 дошкільні заклади, в яких виховується 1852 дітей;
- 38 загальноосвітніх школи, в яких навчається 6289 учнів.

З них:

- 5 навчально-виховних комплекси (сmt. Десна, с. Комарів, с. Вінницькі Хутори, с. Оленівка, с. Широка Гребля);
- 2 школи нового типу: (1 школа I-III ступеня - ліцей, 1 школа I-III ступеня – гімназія);
- 1 дитячий будинок «Родинний дім», де виховується 26 дітей;
- 2 позашкільні навчальні установи - Вінницький районний Будинок школярів та юнацтва, Дитячо-юнацька спортивна школа «Десна».



Медичну допомогу у районі надають такі заклади охорони здоров'я:

Вінницька центральна районна клінічна лікарня.

Вінницька ЦРКЛ розрахована на 340 ліжок, носить статус клінічної. На базі лікарні функціонує 8 кафедр Вінницького національного медичного університету. Медична допомога надається за 17 фахами і профілями.

В структурі лікарні 8 відділень, в т.ч. терапевтичне, хірургічне, пологове, гінекологічне, дитяче, неврологічне, ЛОР з офтальмологічними ліжками, фізіотерапевтичне, реанімаційне з ліжками інтенсивної терапії. Акредитована лабораторія, рентген служба.

В закладі працюють 2 стоматологічних кабінети, госпрозрахункова зубопротезна лабораторія, адміністративно-господарча частина, денний стаціонар.

Вінницька ЦРКЛ обслуговує населення 83036 чол.

Комунальний заклад «Вінницький районний медичний центр первинної медико-санітарної допомоги» Вінницької районної ради функціонує з 01.01.2011 року та утримуються за рахунок районного бюджету, до складу якого увійшли такі структурні підрозділи:

- 15 амбулаторій;
- 37 ФАПів.





В районі працюють *заклади культури*: районний будинок культури, 2 селищних будинки культури, 24 сільських будинки культури, 12 сільських клубів, центральна районна бібліотека та 36 бібліотек-філій централізованої бібліотечної системи, 2 дитячі музичних школи та 2 дитячі школи мистецтв, в тому числі:

- районна дитяча музична школа;
- Стрижавська дитяча музична школа;
- Вороновицька дитяча школа мистецтв;
- Луко-Мелешківська дитяча школа мистецтв,
- Вороновицький музей історії авіації та космонавтики;
- Оленівський та Жабелівський народні музеї історії села.



Визначні місця:

- архітектурно-парковий комплекс України XVIII ст. «Маєток Грохольських-Можайських» (смт. Вороновиця);
- ставка «Вервольф» (смт. Стрижавка).



КОНКУРЕНТНІ ПЕРЕВАГИ РАЙОНУ

вигідне географічне розташування

близькість до обласного центру

розвинуті транспортні зв'язки,
проходження важливих автошляхів

значна частка працездатного
населення

традиційні навички та досвід
роботи населення в
сільському господарстві

наявність промислових
підприємств в різних
галузях виробництва

розвиток малого та середнього
бізнесу, бажання розширювати
діяльність на території району

активна позиція районної влади щодо
залучення інвестицій

ВІЛЬНІ ВИРОБНИЧІ ПЛОЩІ

Будівля колишнього ТОВ «Вороновицький комбінат хлібопродуктів»



Місце знаходження:	смт. Вороновиця, Вінницький район, Вінницька область
Наявна інфраструктура:	підключено до електропостачання та газової мережі, є наявність сертифікованої свердловини, дорога з твердим покриттям
Інформація про промислову ділянку та наявні на ній споруди	загальна площа земельної ділянки 0,9 га, будівлі: головна – 2-ох поверхова, з підвальним приміщенням; три – 1-но поверхові: гаражі, прохідна, кондитерський цех Рік спорудження -1961
Можливості використання:	Харчова промисловість

ВІЛЬНІ ВИРОБНИЧІ ПЛОЩІ

Цегельний завод с. Рівець



Місце знаходження:	с. Рівець, Вінницький район, Вінницька область
Наявна інфраструктура:	електропостачання та газові мережі, дорога з твердим покриттям
Інформація про промислову ділянку та наявні на ній споруди	4,8 га (3,5 га - глинище) 2-х поверхова будівля з підвальним приміщенням 1990 року
Транспортне сполучення	2км до територіальної дороги загального користування найближча автомагістраль державного значення ВІННИЦЯ-ТИВРІВ - ГНІВАНЬ
Можливості використання:	Виробництво цегли, інше

ІНВЕСТИЦІЙНА ПРОПОЗИЦІЯ

Облаштування ярмарки по реалізації сільськогосподарської продукції

Вартість проекту: 1,2 млн. грн.

Обсяг необхідних інвестицій: 1,2 млн. грн.

Стадія проекту: підготовлено обґрунтування земельної ділянки для розміщення ярмарки по реалізації сільськогосподарської продукції, виділено земельну ділянку

Спосіб (форма) залучення інвестицій: створення спільного об'єкта з інвестором

Власні активи для проекту: відведена земельна ділянка площею 0,73 га з цільовим призначенням «для ринкової інфраструктури», наявні земельні ділянки в приватній власності площею 1 га, власники яких мають намір розвивати ринкову інфраструктуру

Додаткова інформація про проект: передбачається облаштування ярмарки сільськогосподарської продукції для збуту сільськогосподарської продукції жителям району та області; проведення районних та регіональних ярмарок, проведення фестивалів народної творчості, тематичних ярмарок, виставок, фольклорних свят та обрядів

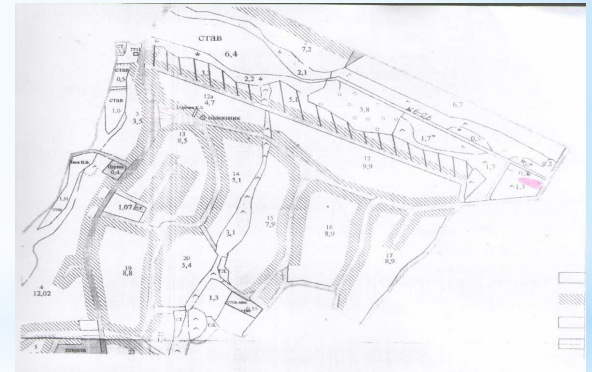
Ініціатор проекту: Писарівський сільський голова

Форма власності: комунальна

Місце знаходження: Вінницька область, Вінницький район, с. Писарівка, вул. Котовського

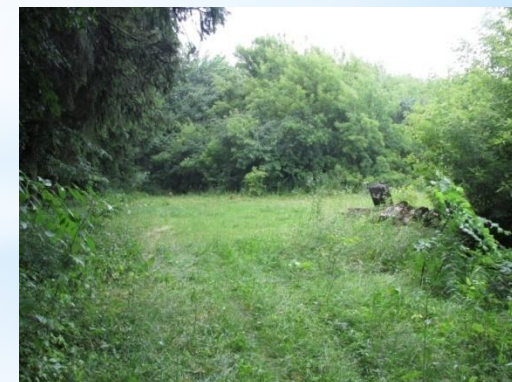
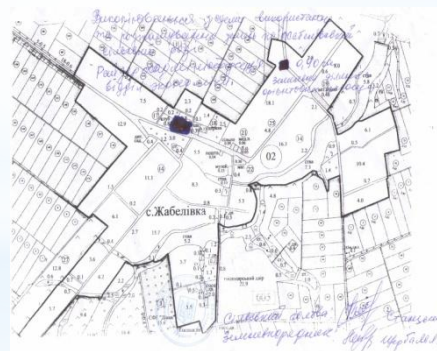
Контактна особа: Аносова Тетяна Олексіївна

Контакти: 0432-56-94-58, 0674951619



ВІЛЬНІ ЗЕМЕЛЬНІ ДІЛЯНКИ

Місце знаходження:	с. Жабелівка, Вінницькій район Вінницька область
Загальна площа:	0,9 га
Власник ділянки:	Жабелівська сільська рада
Особливості розташування:	знаходиться в центрі села Жабелівка біля Будинку культури. Поруч проходить центральна дорога із камінню.
Відстань до джерела підключення:	Газопостачання: 50 м Електропостачання: 20 м
Можливе використання ділянки:	Харчова, переробна промисловість





ШАНОВНІ ІНВЕТОРИ!

Завдяки залученим інвестиціям ми очікуємо:

- відновлення провідних галузей економіки району;*
- створення нових робочих місць та стійкого росту добробуту населення;*
- ефективного використання природно-ресурсного потенціалу;*
- спрямування природних та інших багатств району на благо мешканців Вінницького району.*

Запрошуємо до співпраці !