

# ВЫБОР ПОТРЕБИТЕЛЯ И ФАКТОРЫ ВЛИЯЮЩИЕ НА НЕГО.

Студентка группы ММ – 10  
Абильтарова Лиля

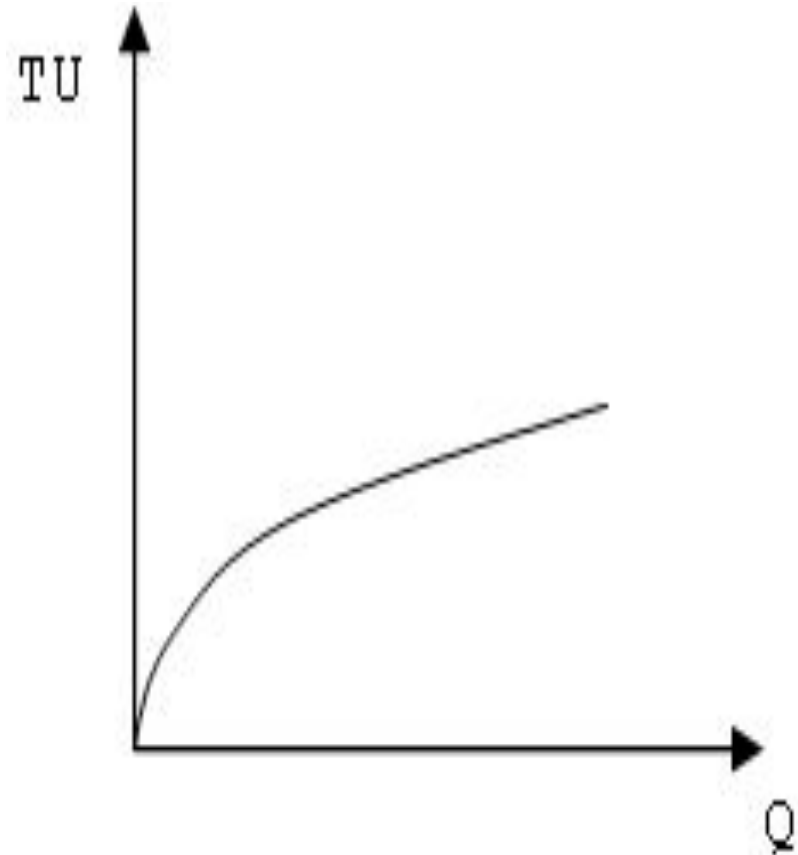
# Полезность блага и потребительский выбор

- Полезность – это удовлетворение, которое человек получает от потребления какого-либо блага.
- Различают общую и предельную полезность:
- Общая полезность (total utility) – это совокупная полезность всех потребляемых благ.
- Предельная полезность (marginal utility) – это прирост общей полезности при увеличении объема потребления данного блага на 1 единицу: .

$$MU = \frac{\Delta TU}{\Delta Q}$$

# Свойства общей полезности

- Общая полезность увеличивается при увеличении количества потребительских благ.
- Увеличение количества потребляемого товара увеличивает меру насыщения, поэтому каждая дополнительная единица блага приносит всё меньше полезности по сравнению с предыдущей.

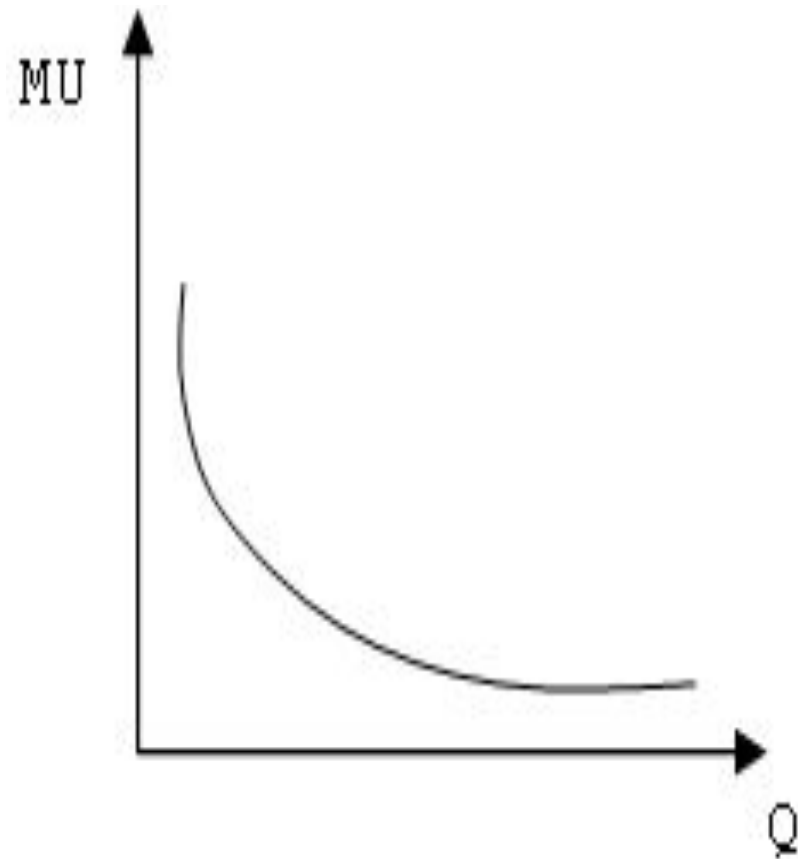


# Свойства предельной полезности. Закон убывающей предельной полезности

- Предельная полезность обратно пропорциональная объему потребляемых благ.
- Закон убывающей предельной полезности: если потребление всех других товаров постоянно (при прочих равных условиях), то предельная полезность данного блага будет уменьшаться по мере роста потребления.

# Закон убывающей предельной полезности

Т. к. предельная полезность сокращается, то увеличение покупок приносит всё меньшее и меньшее удовлетворения для потребителя. Следовательно, он будет наращивать потребление только при условии снижающейся цены за дополнительные единицы товара. Поэтому кривая предельной полезности имеет отрицательный наклон

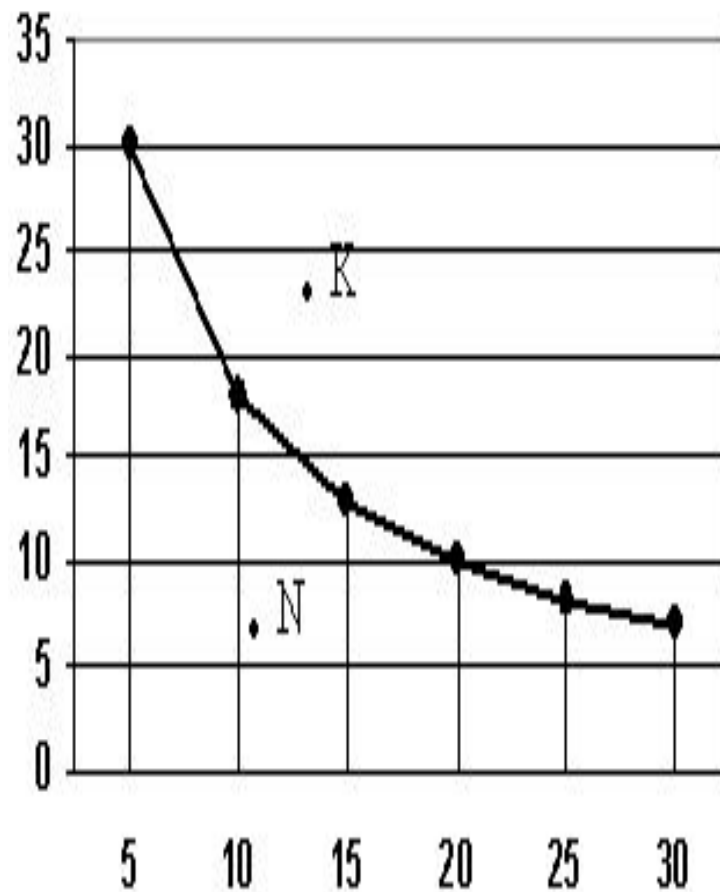


# Кривые безразличия и бюджетные ограничения

- Кривая безразличия – это линия постоянного уровня удовлетворенности потребителя. Кривая безразличия показывает различные комбинации двух товаров, имеющих одинаковую полезность для потребителя.
- Бюджетная линия потребителя – это прямая, точки которой показывают допустимые наборы благ при условии полного использования дохода.

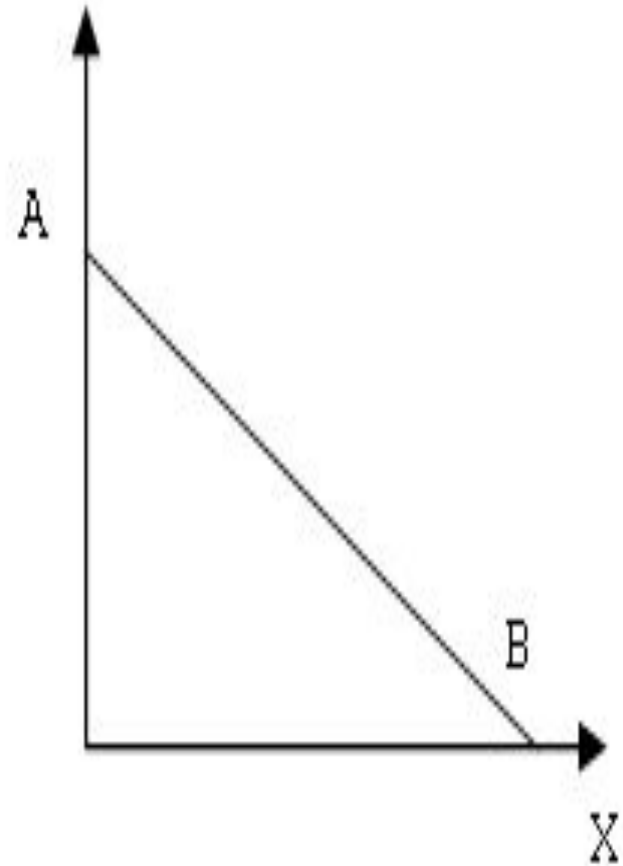
# Кривая безразличия

- Любая точка, лежащая выше и правее кривой (например, K) будет предпочтительнее, чем любая точка кривой. Точка, лежащая ниже кривой, принесет меньше удовлетворения (например, N).



# Бюджетная линия потребителя

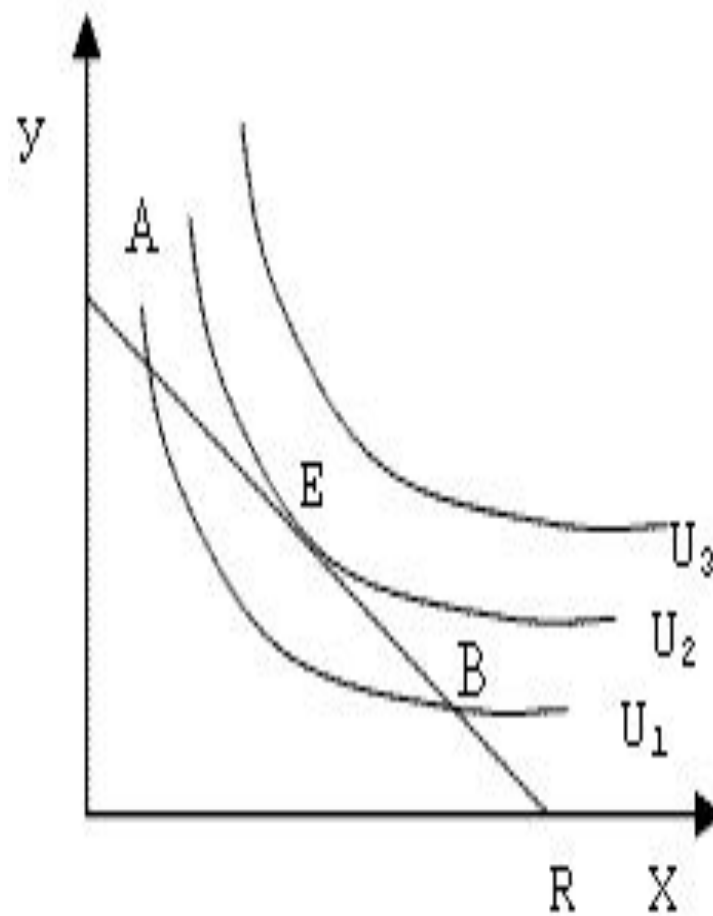
- Уравнение бюджетной линии:  
 $P_x Q_x + P_y Q_y = I$ .
- Бюджетная линия пересекает оси координат в точках (А) и (В):
- Наклон бюджетной линии равен отношению цен соответствующих товаров:  $P_x/P_y$ .
- Изменение соотношения цен на товары изменяет угол наклона бюджетной линии.
- При изменении дохода потребителя бюджетная линия смещается в соответствующую сторону и занимает положение параллельное первоначальному.





# Кривая равновесия потребителя

- Точка касания бюджетной линии (E) с самой высокой кривой безразличия определяет равновесие потребителя. В этой точке он максимизирует удовлетворение потребностей



# Эффект дохода и эффект замещения

- Данная модель поведения потребителя объясняет влияние цены товара на выбор потребителя.
- При снижении цены товара  $X$  потребитель может за те же деньги купить больше товара  $X$ . В результате изменяется структура потребления. Это эффект замещения.
- При снижении цены товара  $X$  потребители получают возможность воспользоваться увеличением реального дохода – прежнее количество товара они могут купить за меньшие деньги. Это эффект дохода.

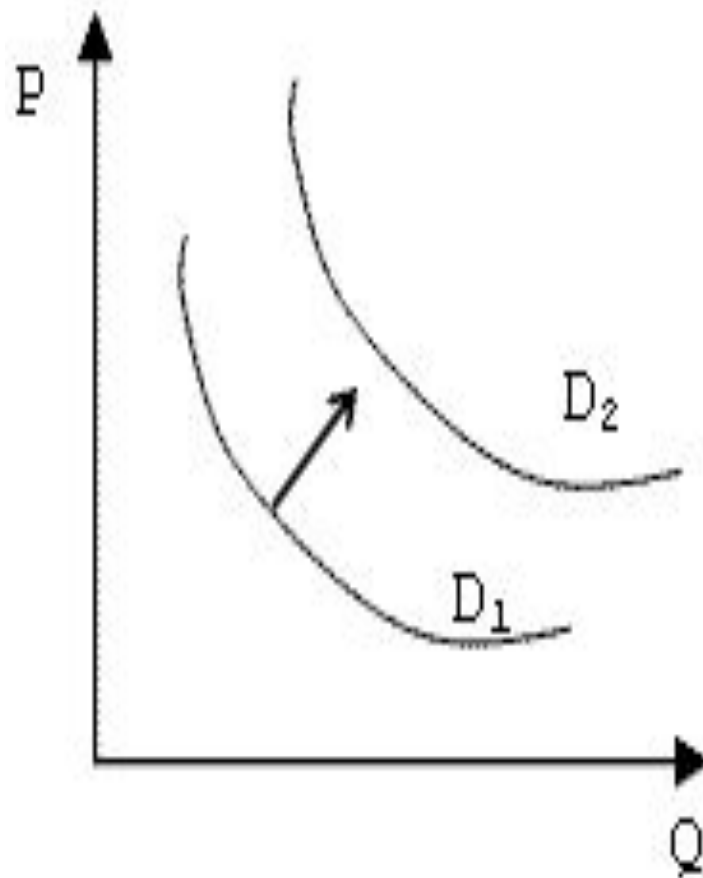
# Эффект замещения

- Эффект замещения - это изменение структуры потребления в результате изменения цены одного из товаров, входящих в потребительский набор
- Графически зависимость между спросом на данный товар и на другие товары можно выразить так (□). Если рассмотреть спрос на отдельный товар, то данный эффект выражается классической кривой спроса.



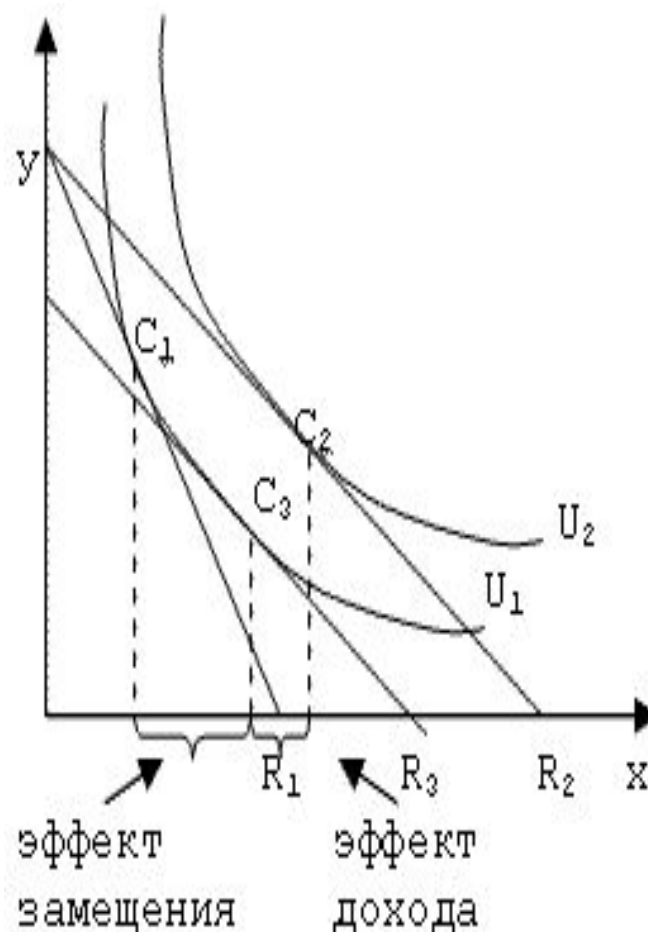
# Эффект дохода

- Эффект дохода – это изменение реального дохода потребителя в результате изменения цены одного из товаров, входящих в потребительский набор.
- Эффект дохода графически выражается сдвигом кривой индивидуального спроса вправо, но это характерно только для нормальных или качественных товаров.



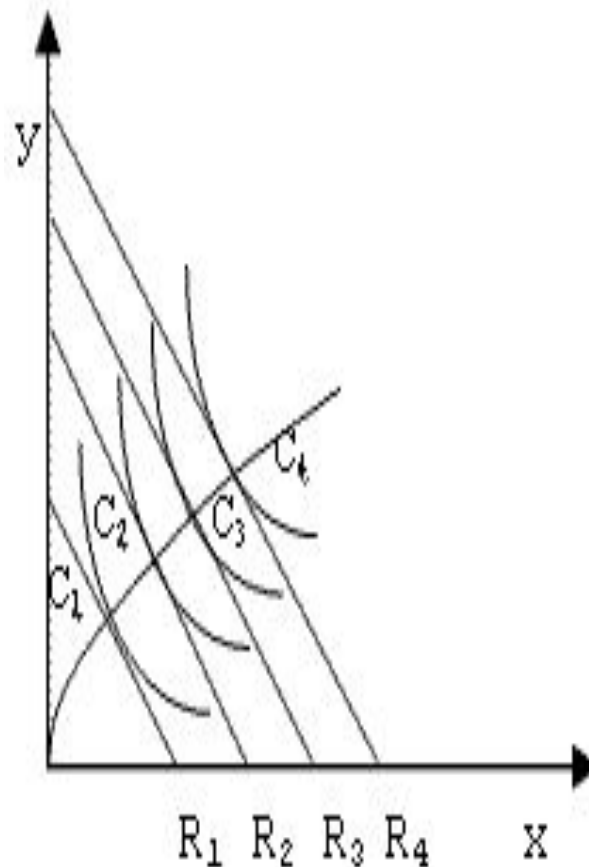
# Модель Дж. Хикса.

- $R_1$  – бюджетная линия, точка  $C_1$  – точка равновесие потребителя. Если снижается  $P_x$ , то  $R_1$  поворачивается против часовой стрелки к  $R_2$ ; при этом  $R_2$  встречается с новой кривой безразличия  $U_2$ , и  $C_2$  – точка нового потребительского равновесия. Проекция точек  $C_1$  и  $C_2$  на ось  $Ox$  означает движение спроса на товар  $X$  при снижении цены.
- Для того, чтобы разделить эффект дохода и эффект замещения проведем прямую  $R_3$  параллельно  $R_2$  так, чтобы  $R_3$  касалась  $U_1$ . Проекция точки  $C_3$  на ось  $Ox$  разделит эффект замещения и эффект дохода.



# Кривая «Доход-Потребление»

- Линия «доход-потребление» или кривая уровня жизни связывает точки равновесия и показывает, как потребление товаров X и Y изменяется с ростом дохода.
- При увеличении реального дохода потребителя происходит равномерное смещение бюджетной линии вправо и вверх. C1, C2, C3, C4 - параметры рыночного равновесия при различных уровнях дохода. Соединив их, получим линию «доход-потребление».



# Кривая «Цена-Потребление»

- Линия цена-потребление проходит через все точки потребительского равновесия, связанные с изменением цены одного из товаров. На ее основе строится кривая индивидуального спроса.
- Кривая индивидуального спроса на товар  $x$ . ( $x$  – нормальное благо)

