

# *Японские свечи*

Выполнили : студенты гр.ДЭФ203

Ха Тхи Шао Май

Ву Ван Ли

**Япóнские свéчи** — вид интервального графика и технический индикатор, применяемый главным образом для отображения изменений биржевых котировок акций, цен на сырьё и т. д.



График вида «японские свечи» также называют совмещением интервального и линейного графика в том смысле, что каждый его элемент отображает диапазон изменения цены в течение определённого времени. Он чаще всего используется при техническом анализе рынка.

- **Японские свечи** изобрел в XVII веке японский торговец рисом Мунэхиса Хомма для удобного отображения начала (цена открытия), конца цены (цена закрытия) в течение некоторого периода времени.
- Методика такого представления цены в виде **Японских свечей** востребована и в наше время благодаря своей простоте и наглядности, отображая в одном графическом элементе **Японской свечи** четыре показателя вместо одного.
- Технический анализ по японским свечам является распространенным видом анализа финансовых инструментов. График японских свечей можно комбинировать с различными инструментами технического анализа, что значительно повышает шансы на успех

# Основные правила анализа Японских свечей:

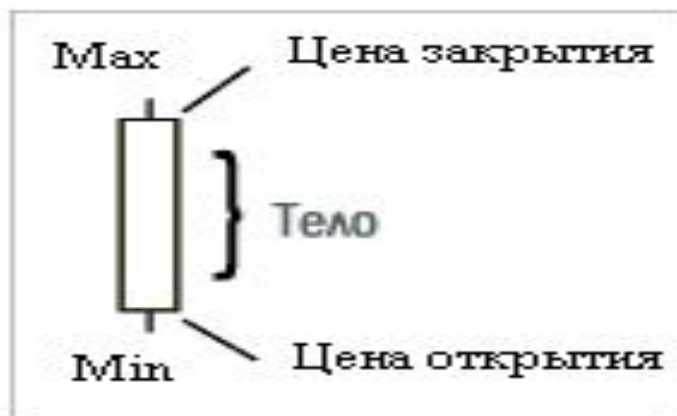
- Во избежание противоречия необходимо анализировать только один период данных, например только дневные свечи
- Перед анализом свечей необходимо выявить направление действующего тренда
- Для подтверждения фигуры обязательно дождитесь окончания свечи.

# Форма «японских свечей»

- Японская свеча состоит из тела (чёрного либо белого) и тени (верхней либо нижней).
- Верхняя и нижняя граница тени отображает максимум и минимум цены в ходе торгов соответственно, в то время как границы тела отображают цену открытия и закрытия японской свечи.

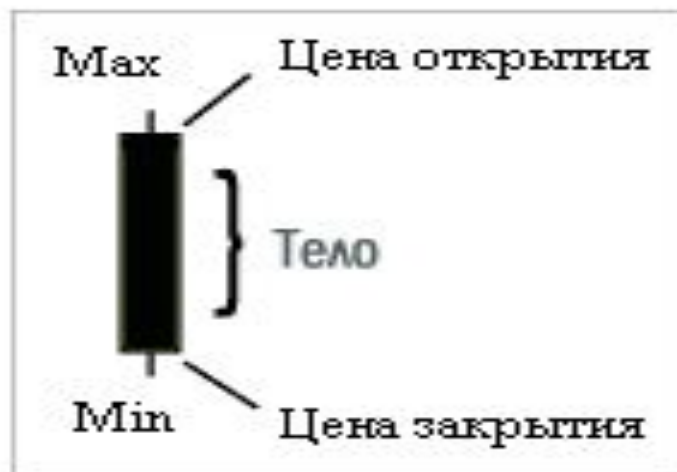
Если котировки росли, то тело японской свечи белое, нижняя граница тела отражает цену открытия, верхняя — цену закрытия.

## Тело японской свечи белое



Если котировки падали, то тело японской свечи чёрное, верхняя граница тела отражает цену открытия, нижняя — цену закрытия.

## Тело японской свечи черное



# ВИДЫ СВЕЧЕЙ

- **Дожи (Doji)**
- Дожи — свеча, у которой цена открытия совпадает с ценой закрытия — у нее вообще или почти нет тела. Дожи демонстрируют признаки нерешительности в поведении участников рынка, а, следовательно, как правило, сигнализируют о приближающемся развороте рынка. Дожи важны только на тех рынках, где встречаются не слишком часто: если дожи встречается слишком часто на каком-либо графике, то он утрачивает свою значимость.

# РАЗЛИЧАЮТ СЛЕДУЮЩИЕ ВИДЫ ДОЖЕ



- **"Длинноногий дожи"** - имеет длинные верхние и нижние тени. Чем выше верхняя тень дожи, тем сильнее его "медвежий" потенциал



# Могильный камень"



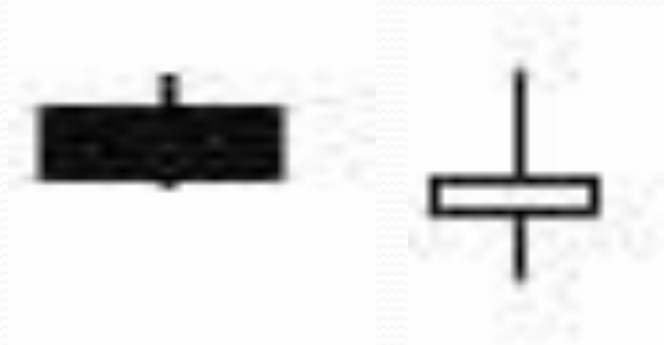
- дожи, у которого отсутствует нижняя тень, но есть длинная верхняя тень, т.е. цены открытия и закрытия соответствуют минимуму за рассматриваемый период.

# “стрекоза”



- полная противоположность "Могильному камню": у этого дожи отсутствует верхняя тень, но есть длинная нижняя. Считается, что чем более длинная тень у "Стрекозы", тем более оптимистично настроены участники рынка.

# ВОЛЧКИ



- Свечи, у которых тело имеет небольшой размер, называются "волчками" (Spinning tops). Волчки обычно появляются в периоды консолидации рынка и приобретают особую значимость в контексте ситуации

# Marubozu

- Свеча Marubozu - та, у которой отсутствуют (или очень маленькие) верхняя и нижняя тени.

**Белая свеча** свидетельствует о том, что цена открытия совпадает с минимумом, а цена закрытия - с максимумом за анализируемый период. Эта свеча отражает оптимистичные настроения инвесторов.

**У черной свечи** цена открытия совпадает с максимумом, а цена закрытия - с минимумом. Появление этой свечи говорит о преобладании "медвежьих" настроений на рынке.



# Захват за пояс (belt-hold line)

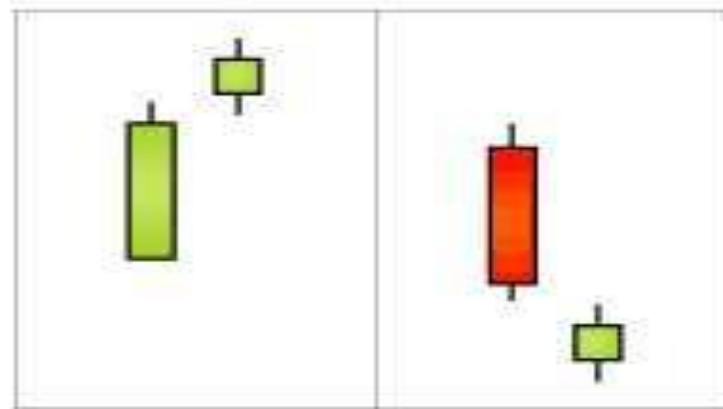
Захват за пояс



Захват за пояс (belt-hold line) — существуют две разновидности данной свечи: бычья и медвежья. Бычий захват за пояс — это высокая зеленая свеча с ценой открытия на уровне минимума. Она является бычьим сигналом, если появляется в области низких цен. Медвежий захват за пояс — это длинная красная свеча с ценой открытия на уровне максимума. Она считается медвежьим сигналом, если появляется в области высоких цен.

# Звезда (star)

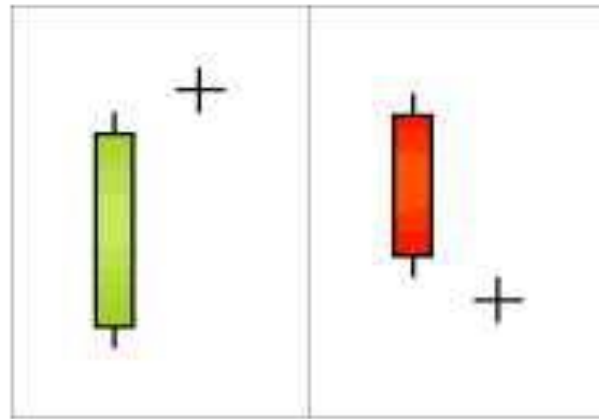
Звезды



- маленькое тело (т. е. волчок), образующее разрыв относительно предшествующего длинного тела. Звезда указывает на ослабление предшествующей ей тенденции. Иногда звезду, возникающую вслед за длинной красной свечой при нисходящей тенденции, называют «каплей дождя».

# Звезда дожи (dojistar)

Звезда дожи



- Дожи, образующий разрыв относительно длинной белой или черной свечи. Является важной моделью разворота при наличии подтверждающего сигнала в течение следующей сессии.

# Основные модели японских свечей

- Теория японских свечей основывается на том, что размер и относительное расположение тела свечи и теней, а также взаимное расположение и цвет соседних свечей могут сигнализировать о продолжении движения, торможении или развороте тенденции. Определенные комбинации свечей называются моделями.

## **Модели разворота**

Сигнал разворота тенденции указывает на то, что существует вероятность изменения направления тенденции, но не обязательно на противоположное. Ниже приводятся некоторые наиболее распространенные модели, указывающие на возможность разворота: "Молот и повешенный", "Модель поглощения", "Просвет в облаках" и "Звезды".



# Молот и повешенный



## ● Описание:

Тело находится в верхней части ценового диапазона. Цвету тела не придается значения;

Нижняя тень в два раза длиннее тела;

У свечи нет верхней тени, а если есть, то она очень короткая.

## Усиливающие факторы:

Чем длиннее нижняя тень, чем короче верхняя и чем больше тело, тем больше потенциал;

Хотя цвет тела и не имеет значения, но «бычий» (белый) цвет «Молота» свидетельствует о большом «бычьем» потенциале, а «медвежий» (черный) цвет «Повешенного» — о большом «медвежьем» потенциале.

# Модель поглощения

## ● Описание:

- На рынке должна прослеживаться ярко выраженная тенденция, пусть даже краткосрочная;
- Модель образуется двумя свечами. Второе тело свечи должно поглотить первое, при этом тени в расчет не принимаются;
- Тело второй свечи должно быть контрастным по цвету. Исключением является лишь ситуация, когда тело свечи настолько мало, что сопоставимо с дожи или является дожи (например, поглощение свечи с маленьким белым телом свечой с очень большим белым телом при нисходящей тенденции или поглощение свечи с маленьким черным телом свечой с очень большим черным телом при восходящем тренде).



# Просвет в облаках

- Модель представляет собой последовательность черной свечи и свечи, которая открывается значительно ниже минимума предыдущей свечи. Тело второй свечи обязательно должно закрыть более половины тела первой.



- Исключение составляют три модели продолжения "медвежьей" тенденции, когда вторая "бычья" свеча закрывает тело первой менее, чем наполовину:



Если на графике присутствуют эти модели, и цены затем опускаются ниже минимума белой свечи, то нисходящая тенденция продолжится.

# Звезды

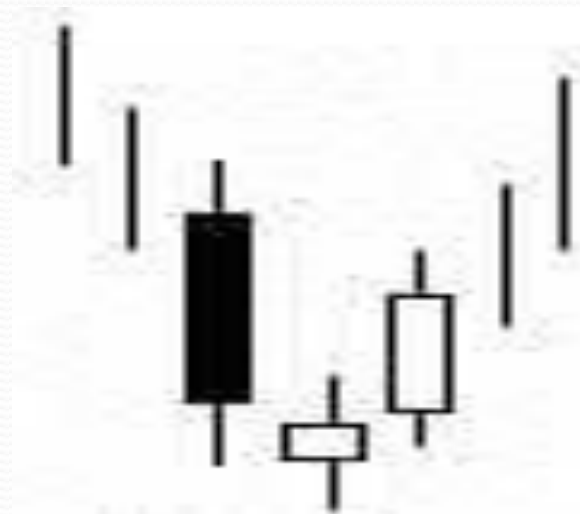
Звезда представляет собой свечу с маленьким телом любого цвета, которая образует ценовой разрыв с предшествующей свечой, имеющей большое тело. Разрыв между телами свечей — главное условие образования «Звезды», при этом тени в расчет не принимаются.



Модель «Звезды» имеет четыре модификации:

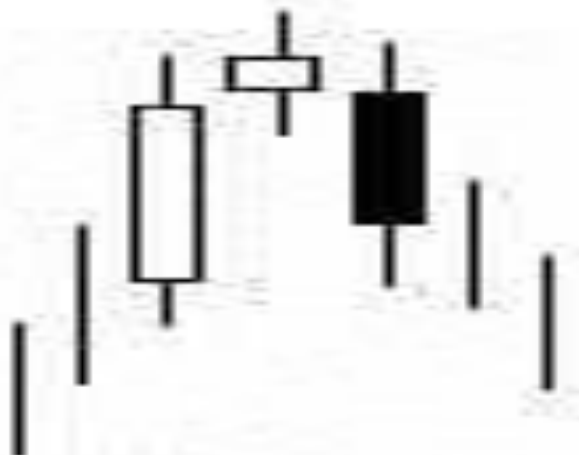
- а. Утренняя звезда
- б. Вечерняя звезда
- в. Звезда дожи
- г. Падающая звезда

# УТРЕННЯЯ ЗВЕЗДА



- «Утренняя звезда» является моделью разворота в основании. Модель состоит из свечи с длинным черным телом, за которой с разрывом вниз следует свеча с маленьким телом. Идеальная модель предполагает наличие ценового разрыва до и после тела средней свечи

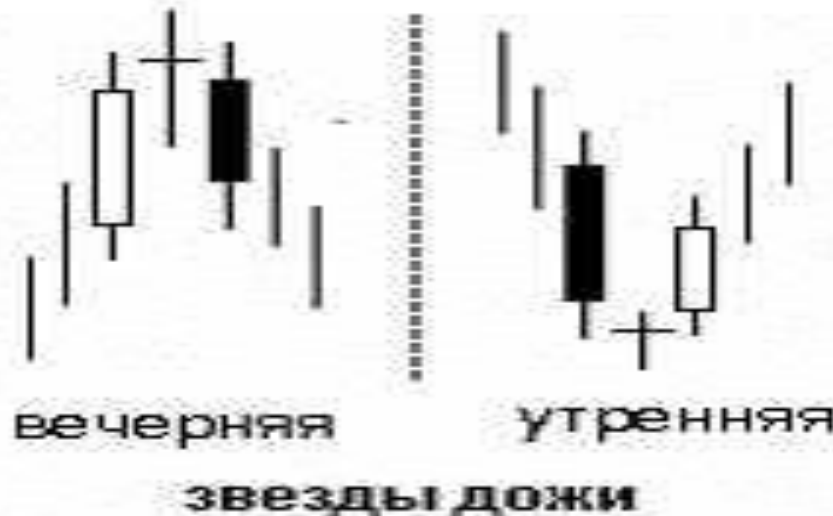
# ВЕЧЕРНЯЯ ЗВЕЗДА



- Вечерняя звезда является «медвежьим» двойником утренней звезды. Вечерняя звезда особо значима в конце восходящей тенденции, но может иметь место и при появлении в верхней части торгового коридора (уровень сопротивления).

**Усиливающие факторы для утренней и вечерней звезд:**  
Наличие разрывов между телами звезд и двумя соседними свечами;  
Тело третьей свечи перекрывает значительную часть тела первой свечи;  
Небольшой объем торговли во время формирования первой свечи и большой объем во время формирования третьей свечи.

# ВЕЧЕРНЯЯ И УТРЕННЯЯ ЗВЕЗДЫ ДОЖИ



- Звезда дожи является более важной моделью, чем просто звезда, так как она содержит в себе дожи. Но если после дожи появляется белая свеча при восходящей тенденции или черная свеча при нисходящей тенденции, образующая ценовой разрыв (вверх при восходящей тенденции или вниз при нисходящей), дожи перестает быть «медвежьим» или «бычьим» сигналом. Сильнейший сигнал — «Брошенный младенец», который характеризуется ценовым разрывом звезды дожи с соседними свечами, причем не пересекаются даже тени.



# ПАДАЮЩАЯ ЗВЕЗДА



Тело у падающей звезды небольшое и находится в нижней части ценового диапазона свечи, а верхняя тень длинная. Как и у других звезд, цвет тела падающей звезды не имеет значения. Эта модель предупреждает о возможном окончании роста цен. В отличие от вечерней звезды, она не относится к числу важнейших сигналов. Тело идеальной падающей звезды образует разрыв с телом предыдущей свечи, но не обязательно.

«Перевернутый молот» схож с падающей звездой, но он требует наличия подтверждающих «бычьих» сигналов. Например, следующая цена открытия выше тела «Перевернутого молота» или появление белой свечи с более высоким уровнем цены

# Модели продолжения

## тенденции

### Окно



Окно при восходящей тенденции



Окно при нисходящей тенденции

Окно представляет собой ценовой разрыв между экстремальными значениями цены текущего и предыдущего периода. Играть следует в направлении, указанном окном, поскольку окна становятся областями поддержки и сопротивления. При восходящей тенденции окно является сигналом дальнейшего подъема цены. При корректирующих спадах такое окно должно оказать поддержку ценам. Если в результате корректирующего спада окно закрывается, предшествующую восходящую тенденцию следует считать законченной. Японские аналитики считают, что если окно не закрылось в течение трех периодов, то предшествующая корректирующему спаду или подъему тенденция продолжится.

- Необходимо отметить ценовой прорыв вверх в виде окна - особенно если оно открывается с маленькой черной свечи из области застоя, расположенной на низком ценовом уровне.

Основные положения, касающиеся окон:

- В ходе коррекции цены возвращаются к окну;
- После появления трех окон вверх или трех окон вниз весьма вероятно появление вершины (если три окна открываются при восходящей тенденции) или основания (если три окна открываются при нисходящей тенденции). Эта вероятность возрастает, если после третьего окна появляется какая-либо свеча или модель разворота (например, дожи, или "Просвет в облаках");
- Если после восьми или десяти новых максимумов или минимумов не происходит существенной коррекции, вероятность такой коррекции в ближайшем будущем увеличивается.

# РАЗРЫВ ТАСУКИ ВВЕРХ ИЛИ ВНИЗ

● Это модель продолжения тенденции, которая знаменуется появлением черной свечи при восходящей тенденции после белой свечи, образующей ценовой разрыв вверх. Цена открытия черной свечи находится в пределах тела белой свечи, а цена закрытия - ниже него. Цена закрытия черной свечи является точкой покупки. Если окно закрывается, а давление продавцов продолжается, сигнал "Разрыв тасуки вверх" не действителен. Тела двух свечей, составляющих данную модель, должны быть примерно одинаковы по размеру.



- Обратное справедливо для модели "Разрыв тасуки вниз".



Обе модели встречаются очень редко.



Спасибо за  
внимание