

**Природа как ценность.  
Антропоцентризм и  
натуροцентризм**

Природу легче всего подчинить,  
повинуясь ей.  
Фрэнсис Бэкон



Основные направления в  
понимании сути  
взаимодействия  
человека и природы

```
graph TD; A[Основные направления в понимании сути взаимодействия человека и природы] --> B[АНТРОПОЦЕНТРИЗМ]; A --> C[НАТУРОЦЕНТРИЗМ];
```

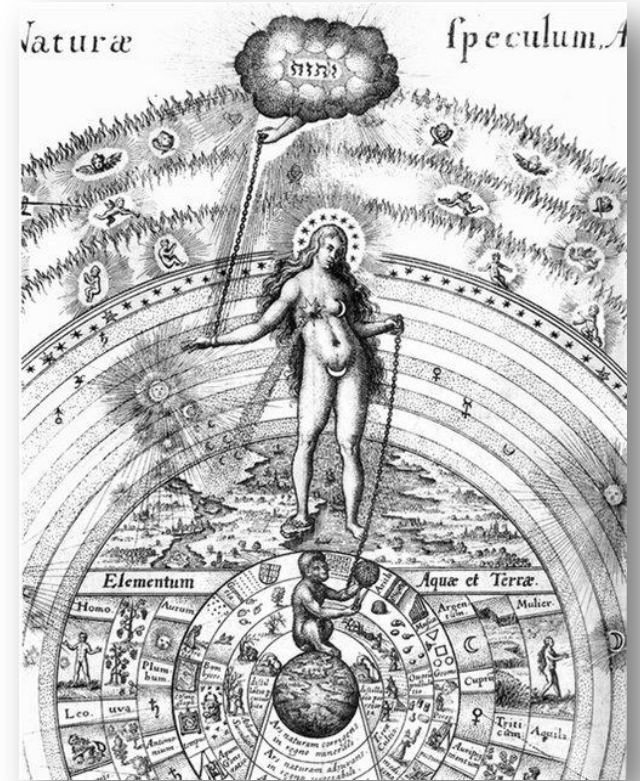
АНТРОПОЦЕНТРИЗ  
М

НАТУРОЦЕНТРИЗ  
М

# Антропоцентризм

В философии под антропоцентризмом понимается воззрение, согласно которому человек есть центр и высшая цель мироздания.

Оно присутствует в общественном сознании, начиная с классической античности, и приобретает центральное место в идеологии Нового времени.



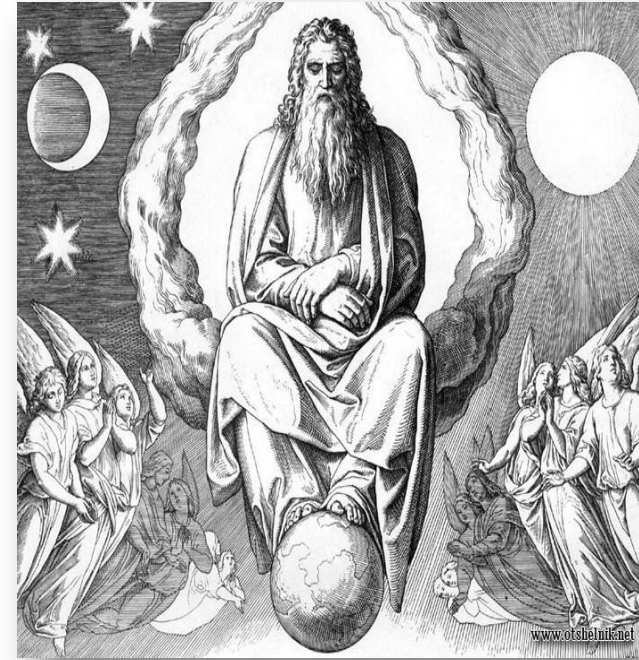
# Основные особенности антропоцентризма

1. Высшую ценность представляет человек. Лишь он самоценен, все остальное в природе ценно лишь постольку, поскольку оно может быть полезно человеку. Природа объявляется собственностью человечества.
2. Иерархическая картина мира. На вершине пирамиды стоит человек, несколько ниже — вещи, созданные человеком и для человека, еще ниже располагаются различные объекты природы.
3. Целью взаимодействия с природой является удовлетворение тех или иных прагматических потребностей, т. е. получение определенного «полезного продукта». Сущность его выражается словом «использование».
4. Характер взаимодействия с природой определяется своего рода «прагматическим императивом»: правильно и разрешено то, что полезно человеку и человечеству.
5. Этические нормы и правила действуют только в мир людей и не распространяются на взаимодействие с миром природы.
6. Дальнейшее развитие природы мыслится как процесс, который должен быть подчинен процессу развития человека.



# Идеи антропоцентризма в концепции христианской морали (Б. Калликотт)

1. Бог — царство священного и таинственного — олицетворяет природу.
2. Человек создан по образу и подобию Божьему и тем самым обособлен от всей остальной природы.
3. Бог предоставил человеку управление природным миром.
4. Бог заповедал человеку размножаться и покорять природу. Богоподобие человека является основанием для него считать себя высшей ценностью. Поскольку природные объекты лишены богоподобия, они считаются морально несовершенными. В лучшем случае за ними признается инструментальная ценность.
5. Все сказанное было закреплено в аристотелетомистской телеологии: рациональная жизнь — гарант существования природы; неразумные вещи существуют лишь в качестве средства для поддержания наделенного разумом человека.

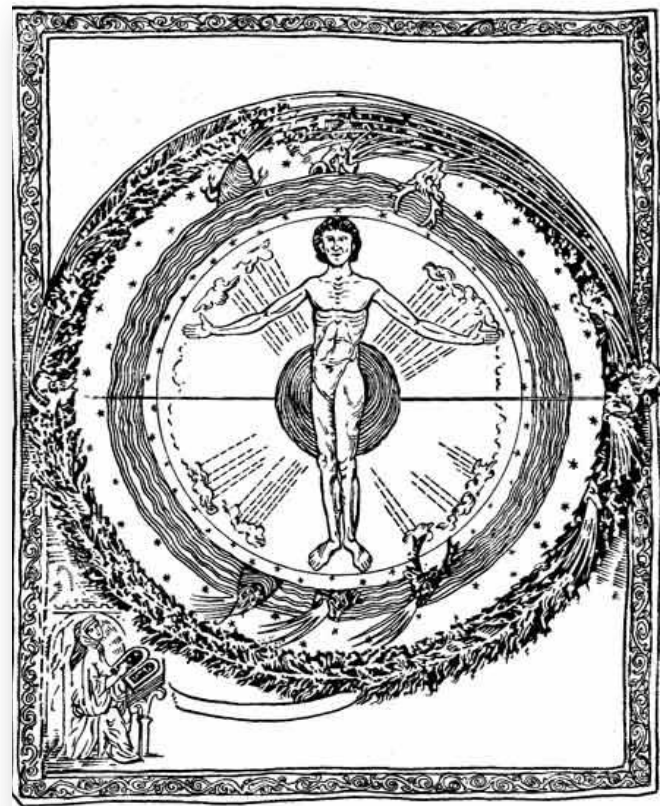


У.Блейк. Сотворение человека.

# Идеи К. Маркса и Ф. Энгельса в трудах «Капитал» и «Диалектика природы» (на рубеже XIX и XX вв.)

С позиции диалектического материализма в этих работах подчеркивалось, что человек не в состоянии отменить или изменить законы природы — они объективны и действуют помимо его воли. Человек не может господствовать над природой, он принадлежит ей и находится внутри нее. Господство человека над природой есть не что иное, как деятельность, основанная на использовании ее законов. К. Маркс писал: «Человеческие проекты, не считающиеся с великими законами природы, приносят только

несчастье».

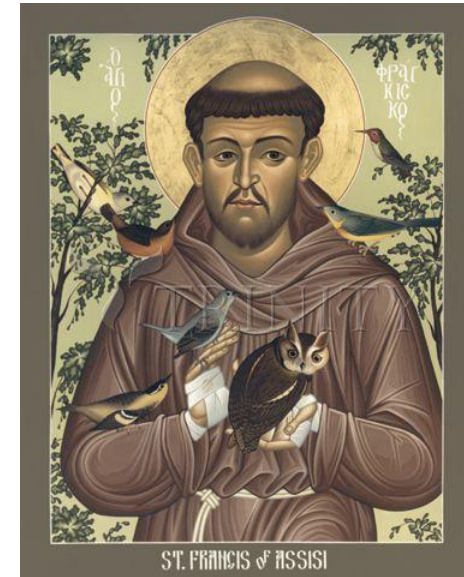


# Натуроцентризм

Направление выделяется довольно условно, тем не менее первые наброски такого подхода можно найти как в религиозных системах, например, в комплексе даостско-буддистского миропонимания, так и в философии.

В идеях Франциска Ассизского, сформулировавшего альтернативный взгляд на природу:

- вера в добродетель смирения не только отдельного человека, но и человечества в целом
- он низводит человека с его трона монархического господства над каждой тварью и устанавливает демократию между всеми формами жизни
- утверждается духовная самоценность всего, что есть в природе
- человек должен признать эту самоценность и не вмешиваться своей деятельностью в естественный ход событий



(5 июля 1182-3 октября 1226)





# Связь антропоцентризма и натуроцентризма

- При всей полярности отмеченные подходы имеют между собой общие черты. В них природа рассматривается как нечто внешнее по отношению к человеку.
- В логике подобной дихотомии развивается анализ двух основных способов существования человека: обладания и бытия, осуществляемый Э. Фроммом в книге «Иметь или быть». Э. Фромм приводит два стихотворения. Первое принадлежит перу английского поэта XIX в. Теннисона:

Возросший средь руин цветок,  
Тебя из трещин Древних извлекаю,  
Ты предо мною весь — вот корень, стебелек, здесь, на моей ладони.  
Ты мал, цветок, но если бы я понял,  
Что есть твой корень, стебелек, и в чем вся суть твоя, цветок,  
Тогда я Бога суть и человека суть познал бы.

Автором второго стихотворения является японский поэт XVII в. Басе:  
Внимательно взглядишь!

Цветы «пастушьей сумки»

Увидишь под плетнем!

# Заключение

Сегодня находит отражение реализация идеи гармонии человека с природой: подходить к природе с точки зрения интересов всего человечества, при этом имея в виду не только интересы нынешнего поколения, но и грядущих поколений людей; проявлять заботливость, бережливость и разумность по отношению ко всем природным ресурсам, сводить к минимуму вред, наносимый живым творениям природы и всем другим. В этом смысле наглядным примером служит стихотворение И.В. Гёте «Нашел», которое приводит Э. Фромм в своей книге.



И.В. Гёте «Нашел»

Бродил я лесом...  
В глуши его  
Найти не чаял  
Я ничего.

Смотрю, цветочек  
В тени ветвей,  
Всех глаз прекрасней,  
Всех звезд светлей.

Простер я руку,  
Но молвил он:  
«Ужель погибнуть  
Я осужден?»

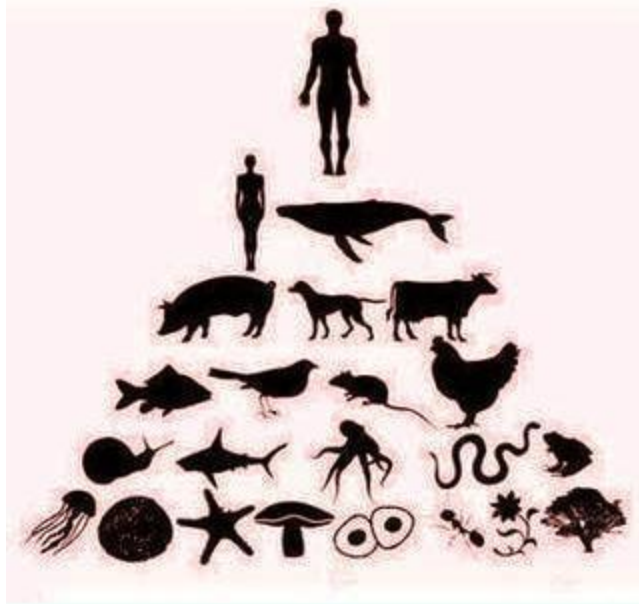
Я взял с корнями  
Питомца рос  
И в сад прохладный  
К себе отнес.

В тиши местечко  
Ему отвел,  
Цветет он снова,  
Как прежде цвел.

# Спасибо за внимание



**EGO**



**ECO**

