

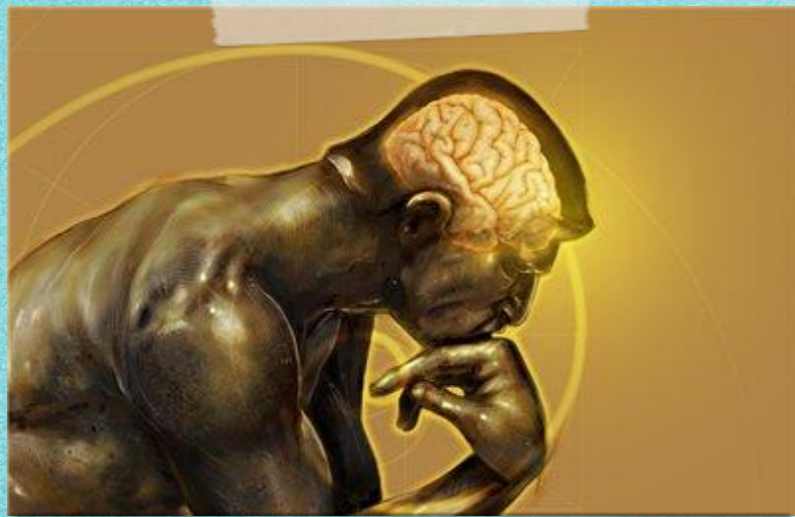
# *Человек-это...*

*Выполнила студентка группы ю-1.2  
Калантарян Анна*



*Человек* — это существо, характеризующее высшую ступень эволюции живой природы на Планете, обладающий общественно-осознанной деятельностью.

Человек обладает уникальными качествами присущими ему как социальному существу. Для него характерна членораздельная речь, наличие материальной культуры, умение использовать огонь и другие источники энергии, в последние тысячелетия ему свойственен постоянный технический прогресс.



# Самопознание человека



Перед человечеством в целом всегда стояла острая необходимость самопознания и определения своей будущности.

# Проблема познания человека

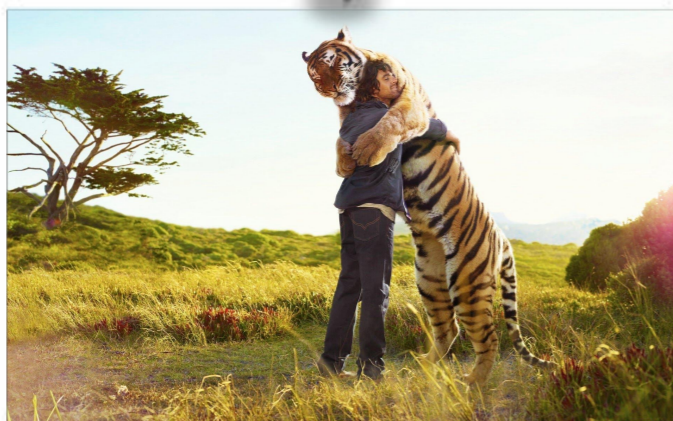
Трудность заключается в том, что каждый человек неповторим и представляет собой в высшей степени сложное существо, не говоря уже о его внутреннем мире. Люди не похожи друг на друга не только по своим внешним данным, но и по характеру, поведению. Если иметь в виду, что

мышление исследователя тоже в какой-то мере обусловлено его культурным миром, то можно представить себе стоящие перед ним сложности.



# МЕСТО ЧЕЛОВЕКА В ПРИРОДЕ

С того времени, как человек познал себя как разумное существо, его не перестают волновать вопросы своего места среди других существ, решения определённых задач в рамках своих интеллектуальных способностей и т. д.



Накопленные до сих пор научные знания о человеке дают основание утверждать, что, несмотря на относительную слабость и хрупкость по сравнению с животными, человек является самым сильным существом на земном шаре.

# Отличие человека от животного

Человек	Животное
Производит свою собственную окружающую среду (жилище, одежду, орудия труда), изменяя и преобразуя природу	Использует то, что есть в наличии в окружающей среде, приспосабливается к природным условиям
Изменяет окружающий мир не только по своим физическим потребностям, но и по законам познания мира, нравственности и красоты, духовным потребностям	Изменяет мир по потребности своего вида, ориентируясь исключительно на удовлетворение физических потребностей (голод, инстинкт продолжения рода и т.п.)
Существо универсальное и способен действовать и производить «по меркам любого вида»	Не может преодолевать свою видовую ограниченность
Потребности людей постоянно растут и изменяются	Потребности практически не изменяются
Развивается по двум программам: биологической (инстинкты) и социально-культурной	Существование животных направляется только инстинктами
Свою жизнедеятельность делает предметом, т.е. относится к ней осмысленно, целенаправленно изменяет, планирует, обладает сознанием	Животное тождественно своей жизнедеятельности и не отличает ее от себя

# Основные характеристики человека.

- особое строение организма;
- способность к трудовой деятельности;
- наличие сознания.





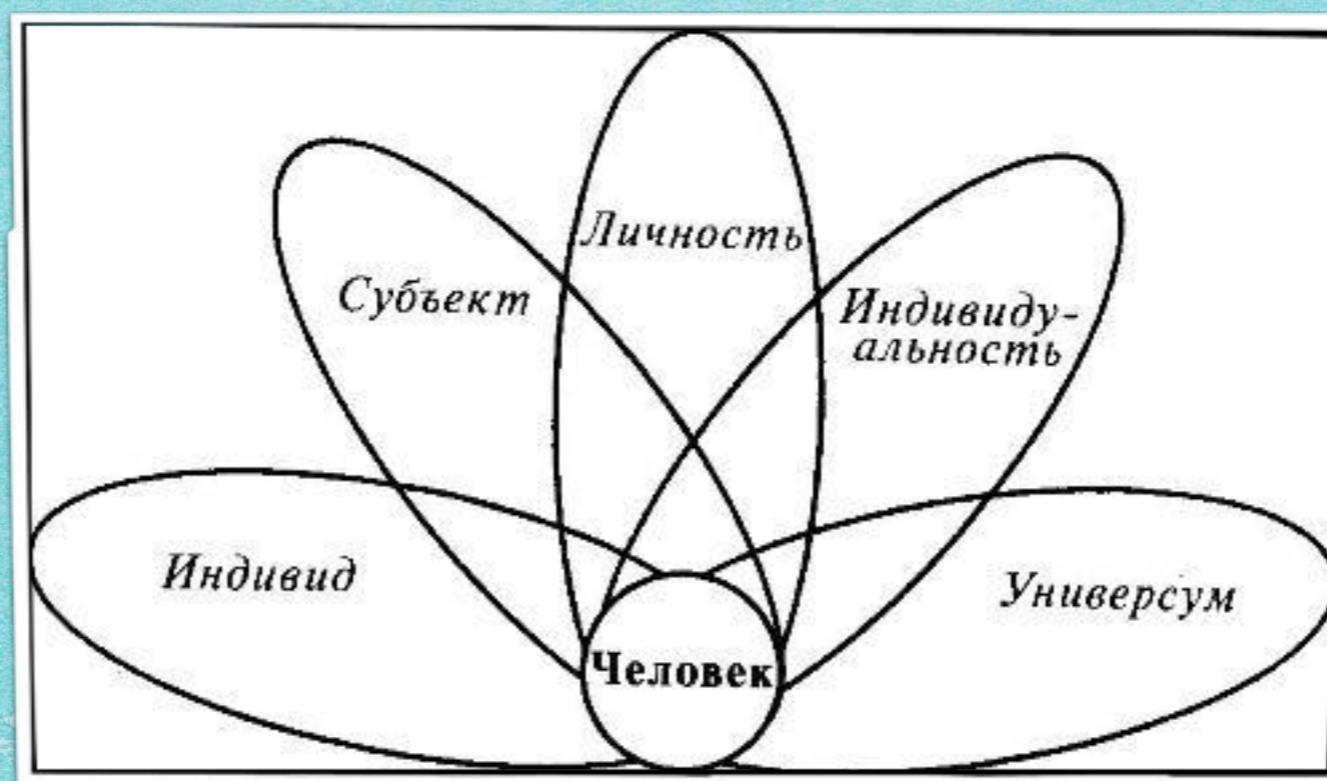
Один из восточных мыслителей как-то сказал: «Человек сам является миром среди миров». Следовательно, если во внешнем мире человек подобен частице, то его внутренний мир безграничен.





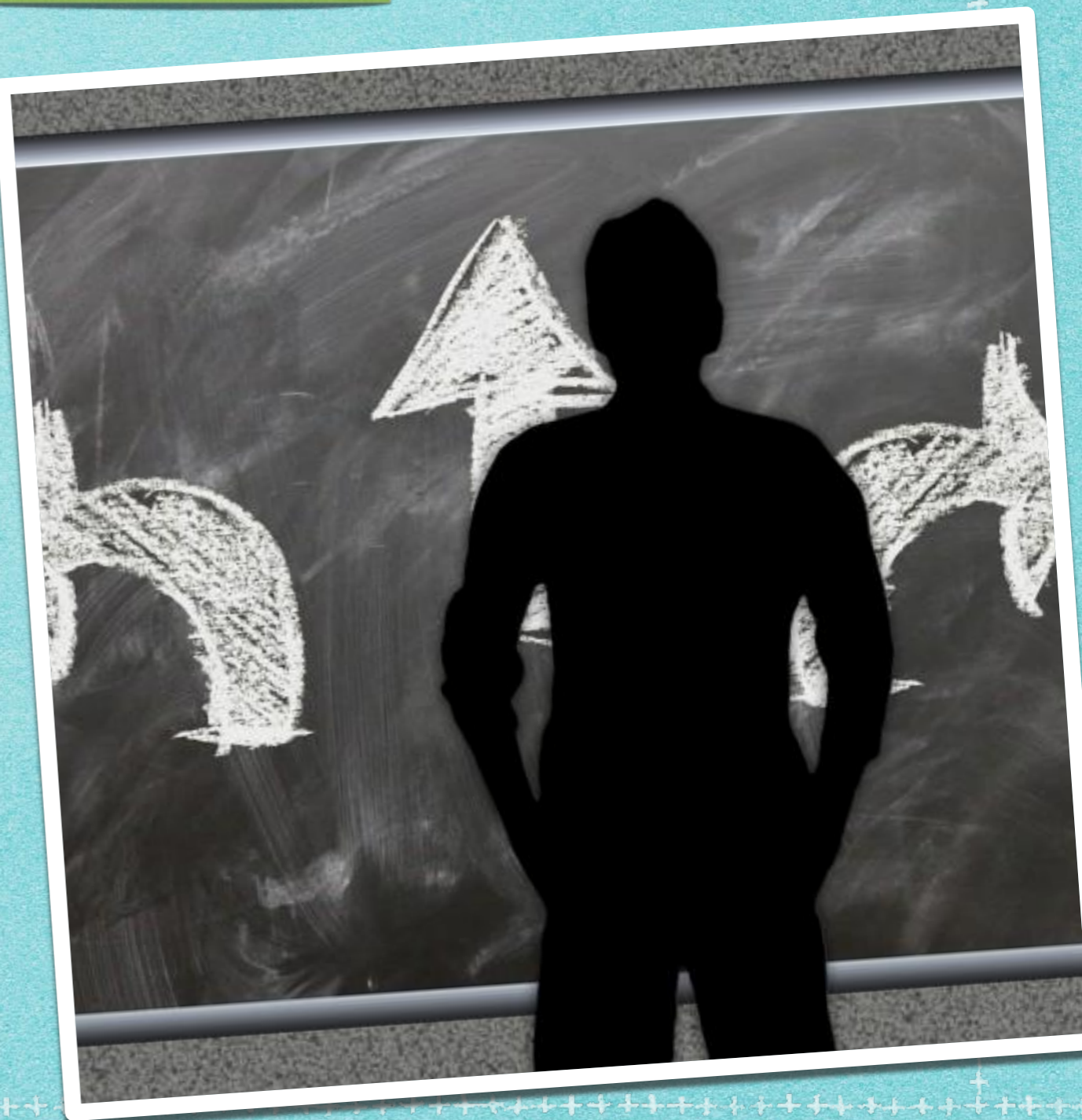
# Уникальность человека.

Среди всех живущих на Земле невозможно найти двух абсолютно похожих друг на друга людей. Уникальность человека также определяется его психологическими, этнографическими, физиологическими, медицинскими и другими особенностями.



# Человек религиозный.

Человек обладает способностью придавать окружающим явлениям **священный смысл**, наделять их особым значением, верить в сверхъестественное. Все известные общества, включая самые примитивные, обладают теми или иными системами верований.



*«Сколько людей – столько и характеров», – часто повторяем мы. И это действительно так, двух одинаковых людей нет и даже близнецы, столь неотличимые на первый взгляд, на второй оказываются совершенно разными людьми*

Ученые психологи называют характером индивидуальное сочетание тех свойств личности, которые проявляются в поступках человека и определяют его

# Кречмер описал три типа телосложения и соответствующие им три типа характера:

клеткой и слабой мускулатурой. Соответствующий тип характера –

**ШИЗОТИМИКИ** – люди замкнутые, серьезные, упрямые, трудно приспосабливающиеся к новым условиям. При расстройствах психики склонны к шизофрении;

- **Атлетики** (от греч. – **свойственный борцам**) – люди высокие, широкоплечие, с мощной грудной клеткой, крепким скелетом и развитой мускулатурой. Соответствующий тип характера –

**ИКСОТИМИКИ** – люди спокойные, невпечатлительные, практичные, властные, сдержанные в жестах и мимике; не любят перемен и плохо к ним приспосабливаются. При расстройствах психики склонны к эпилепсии;

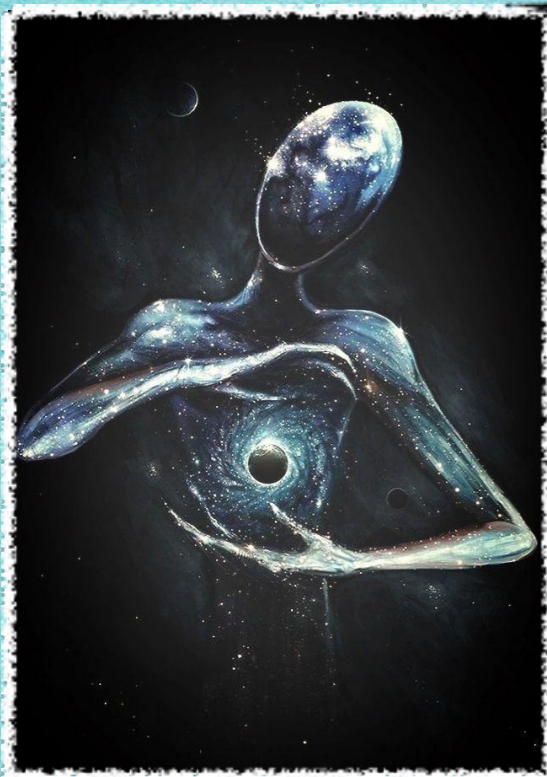
- **Пикники** (от греч. – **плотный. толстый**) – люди среднего роста, полноватые или склонные к ожирению, с короткой шеей, большой головой и широким лицом с мелкими чертами.

Соответствующий тип характера – **ЦИКЛОТИМИКИ** – люди общительные, контактные, эмоциональные, легко приспосабливающиеся к новым условиям. При расстройствах психики склонны к маниакально-депрессивному психозу.

Спасибо за внимание.

Каждый человек — отдельная определенная личность, которой вторично не будет. Люди различаются по самой сущности души; их сходство только внешнее. Чем больше становится кто сам собою, тем глубже начинает понимать себя, яснее проступают его самобытные черты.

Валерий Яковлевич Брюсов



Человек бессмертен благодаря познанию. Познание, мышление — это корень его жизни, его бессмертия.  
Георг Вильгельм Фридрих Гег