

**Возрождение или Ренессанс** (фр. Renaissance, итал. Rinascimento; от re — «снова» или «заново» + nasci — «рождённый»)

**Хронологически - XIV-XVI века.**

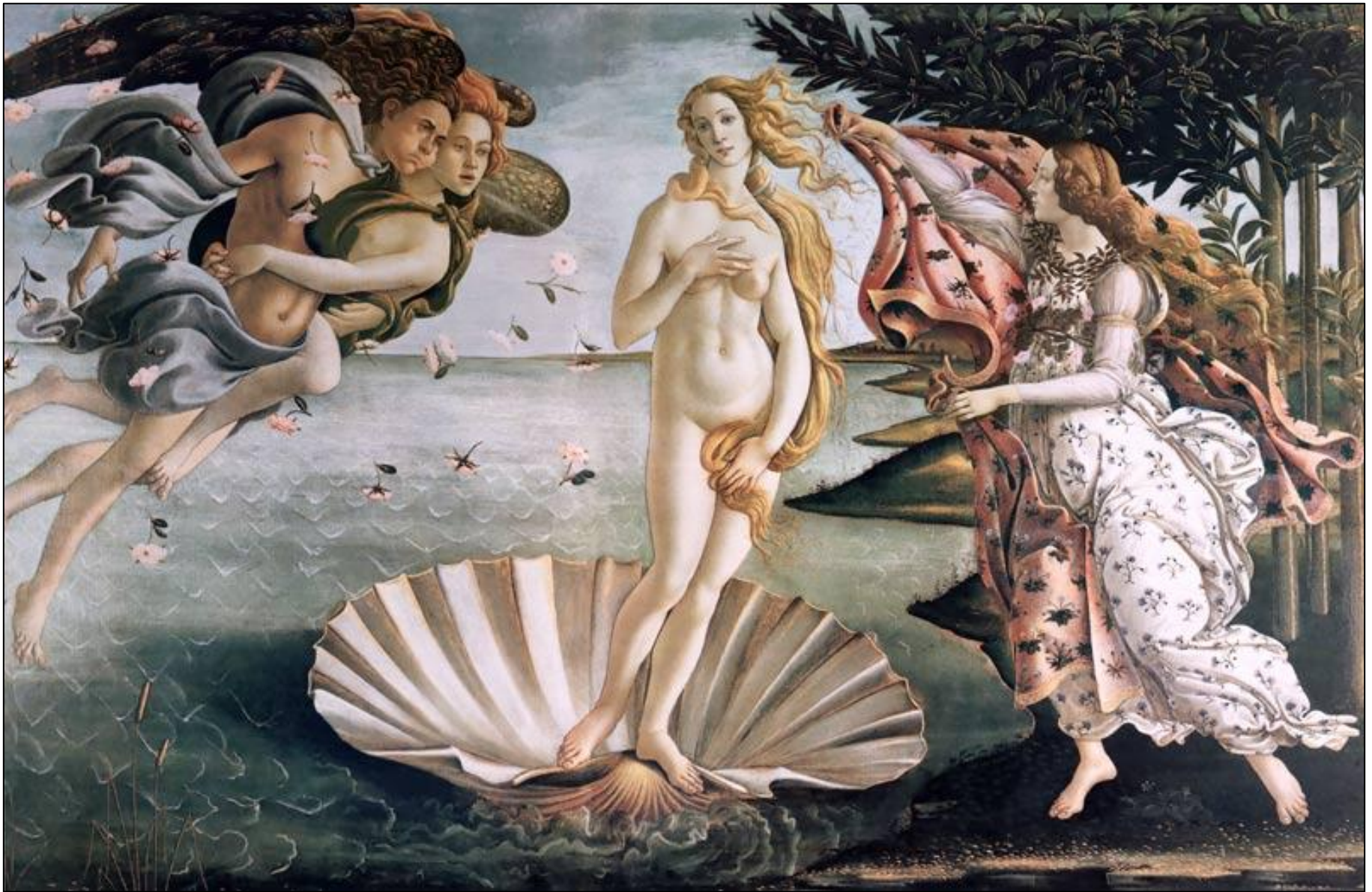
**Зародился Ренессанс** в Италии — в начале XIV в. (распространился повсеместно в Европе в XV–XVI вв.) — к этой культурной эпохе причисляют последнюю четверть XVI века и, в некоторых случаях, — первые десятилетия XVII века.

**Отличительная черта** эпохи Возрождения — светский характер культуры, ее гуманизм и антропоцентризм (то есть, в первую очередь, интерес к человеку и его деятельности).

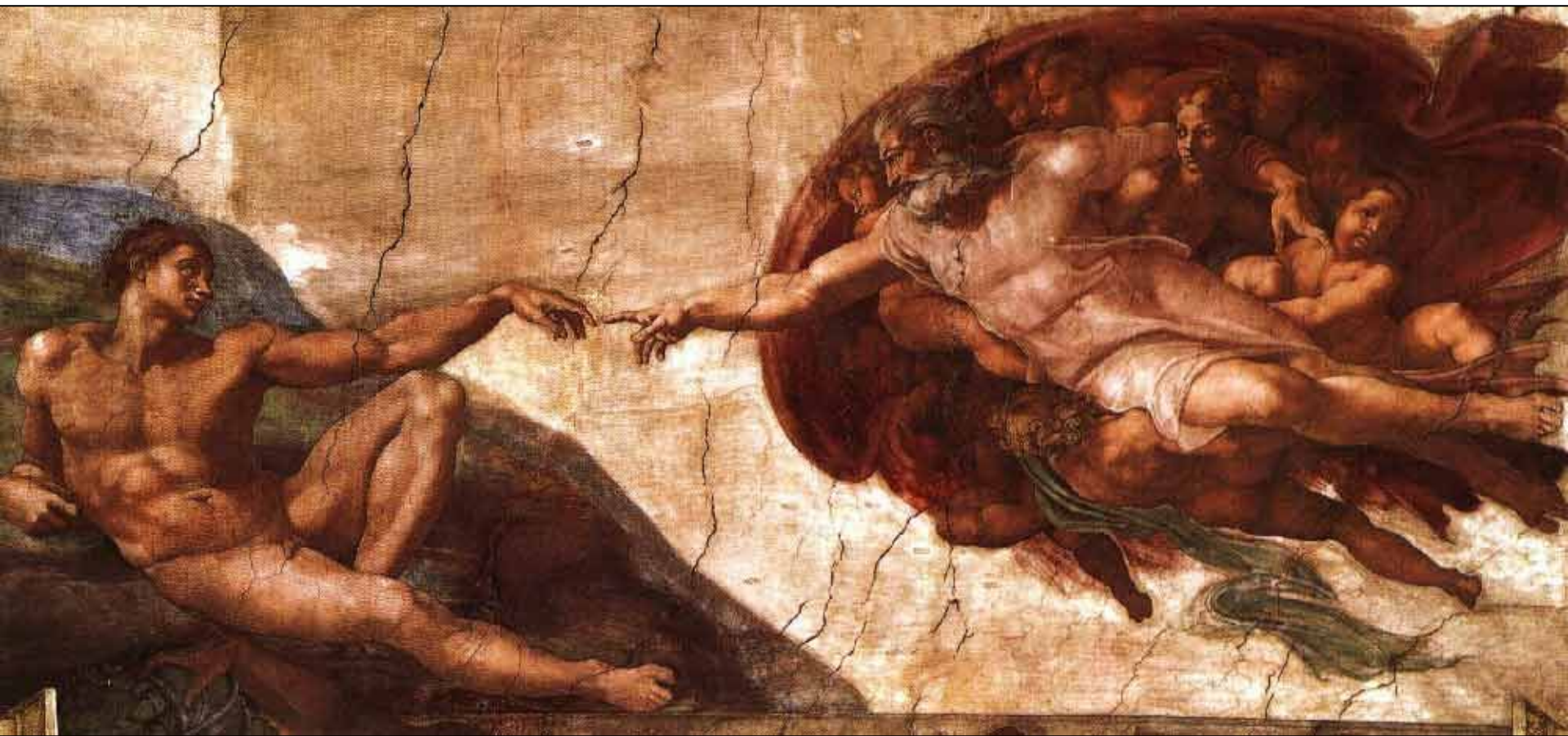
Расцветает **интерес к античной культуре**, происходит как бы её «возрождение» — так и появился термин.

Термин Возрождение встречается уже у итальянских гуманистов, например, у Джорджо Вазари. В настоящее время **термин Возрождение превратился в метафору культурного расцвета.**





**Сандро Боттичелли, РОЖДЕНИЕ ВЕНЕРЫ (1485 г.)**



**Микеланджело Буонаротти, СОТВОРЕНИЕ АДАМА (ок. 1511 г.)**



**Леонардо да Винчи  
Мадонна Литта 1490—1491 гг.**



**Мадонна и младенец с ангелами  
и святыми (фрагмент). Южно-  
тирольский стиль. Поздний 12  
век.**



**Иероним  
Босх,  
Несение  
креста  
1490—1500 гг.**

## Характерные черты философии эпохи Возрождения:

- **антропоцентризм и гуманизм** – преобладание интереса к человеку, вера в его безграничные возможности и достоинство - человек-творец, венец творения;
- торжество индивидуализма, развитие концепции «личного блага», личной морали;
- **оппозиционность к Церкви и церковной идеологии** (то есть отрицание не самой религии, Бога, а организации, сделавшей себя посредником между Богом и верующими, а также застывшей, догматической, обслуживающей интересы Церкви философии – схоластики);
- принципиально новое, **научно-материалистическое понимание** окружающего мира (шарообразности, а не плоскости Земли, вращения Земли вокруг Солнца, а не наоборот, бесконечности Вселенной, новые анатомические знания и т.д.);
- большой интерес к социальным проблемам, обществу и государству;
- широкое распространение идеи социального равенства;
- развитие светской (нецерковной) культуры, освобождение философии от диктата Церкви.

## **ОСНОВНЫЕ НАПРАВЛЕНИЯ ФИЛОСОФИИ ЭПОХИ ВОЗРОЖДЕНИЯ:**

**гуманистическое** (XIV – XV в., представители: Данте Алигьери, Франческо Петрарка, Лоренцо Валли и др.) – в центр внимания ставило человека, воспевало его достоинство, величие и могущество, иронизировало над догматами Церкви;

**натурфилософское** (XVI – нач. XVII вв.), к которому принадлежали Николай Коперник, Джордано Бруно, Галилео Галилей и др., пытавшиеся развенчать ряд положений учения Церкви о Боге, Вселенной, Космосе и основах мироздания, опираясь на астрономические и научные открытия;

**реформационное** (XVI – XVII вв.), представители которого – Мартин Лютер, Томас Мюнцер, Жан Кальвин, Эразм Роттердамский и др. – стремились коренным образом пересмотреть церковную идеологию и взаимоотношение между верующими и Церковью;

**политическое** (XV – XVI вв., Николо Макиавелли) – изучали проблемы управления государством, поведение правителей;

**утопическое** (XV – XVII вв., представители – Томас Мор, Томмазо Кампанелла и др.) – искали идеально-фантастические формы построения общества и государства, основанные на отсутствии частной собственности и всеобщем уравнении, тотальном регулировании со стороны государственной власти.

**Ренессансный гуманизм – это исследования человека таким, каков он есть.**

Гуманизм, с точки зрения Петрарки и других философов, означал перенесение человека в центр мира, изучение человека в первую очередь. Термин «гуманизм» в этом плане является в чем-то синонимом слова «антропоцентризм» и противопоставит термину «теоцентризм».

В противовес религиозной философии Западной Европы гуманистическая философия ставит своей задачей **изучение человека со всеми его земными и неземными нуждами**. Взамен онтологических вопросов на первый план выдвигаются вопросы этические.

Провозглашение ***принципиальной доброты человеческой природы*** и, что ещё более важно, ***принципиального равенства всех людей***, независимо от их рождения, от их принадлежности к тому или иному сословию.

**Представители:**

В Италии - Петрарка (который считается первым гуманистом), Боккаччо, Лоренцо Валла, Пико делла Мирандола, Леонардо да Винчи, Рафаэля, Микеланджело, затем гуманизм распространяется и в других европейских странах одновременно с движением Реформации. Многие великие мыслители и художники того времени внесли свой вклад в развитие гуманизма - Монтень, Рабле (Франция), Шекспир, Бэкон (Англия),



«Природа, то есть Бог, вложила в человека элемент небесный и божественный, несравненно более прекрасный и благородный, чем что-либо смертное.

Она дала ему талант, способность к обучению, разум — свойства божественные, благодаря которым он может исследовать, различать и познавать, чего должно избегать и чему следовать для того, чтобы сохранить самого себя. К этим великим и бесценным дарам Бог вложил ещё в душу человека умеренность, сдержку против страстей и чрезмерных желаний, а также стыд, скромность и стремление заслужить похвалу.

Кроме того, Бог внедрил в людей потребность в твёрдой взаимной связи, которая поддерживает общежитие, правосудие, справедливость, щедрость и любовь, а всем этим человек может заслужить у людей благодарность и похвалу, а у своего творца — благоволение и милосердие.

Бог вложил ещё в грудь человека способность выдерживать всякий труд, всякое несчастье, всякий удар судьбы, преодолевать всяческие затруднения, побеждать скорбь, не бояться смерти. Он дал человеку крепость, стойкость, твёрдость, силу, презрение к ничтожным мелочам... **Поэтому будь убеждён, что человек рождается не для того, чтобы влечить печальное существование в бездействии, но чтобы работать над великим и грандиозным делом.** Этим он может, во-первых, угодить Богу и почтить его и, во-вторых, приобрести для самого себя наисовершеннейшие добродетели и полное счастье».

Леон Баттиста Альберти

**Лоренцо Валла** (1407 - 1457) - итальянский гуманист, который сделал много для реабилитации земных потребностей человека, для утверждения новых принципов морали – гражданского/светского гуманизма.

Этика гражданского гуманизма была ориентирована на земное: деятельная жизнь, в котором служение обществу становилось моральным долгом каждого человека, кроме того, и благо отдельного человека, благо личности становилось признанной частью этического идеала. Свою этическую концепцию Валла строил на основах этики Эпикура.

Философско-этические поиски Лоренцо Валлы отражены в диалоге "Об истинном и ложном благе", который был написан в виде споры стоика, эпикурейца и христианина.



