



Філософія мови



д. філол. наук
Р.К. Махачшвілі





Лінгвофілософія комп'ютерного буття



Споконвіку було Слово, і з Богом було Слово, і Слово було —
Бог. (Йо. 1)

Knowledge in a scientific sense can lag only slightly behind this world transformation because knowledge becomes transformed in the process.
Michael Heim

Людина – точка сходження буттєвих
горизонтів (Ю. Хоружий)

Science and technology revolutionize our lives, but memory, tradition and myth frame our response.
Arthur M. Schlesinger

Як глибоко ми зможемо зануритися у кіберпростір і залишитися
людьми? (М. Хайм)

Поняттєвий warm-up: Генерични структура філософського знання



Поняттєвий warm-up:

? Співвіднесіть загальнолінгвістичне поняття з галуззю філософського знання

<https://scratch.mit.edu/projects/99163839/>



МОВИ ТА ГАЛУЗІ

ФІЛОСОФСЬКОГО ЗНАННЯ

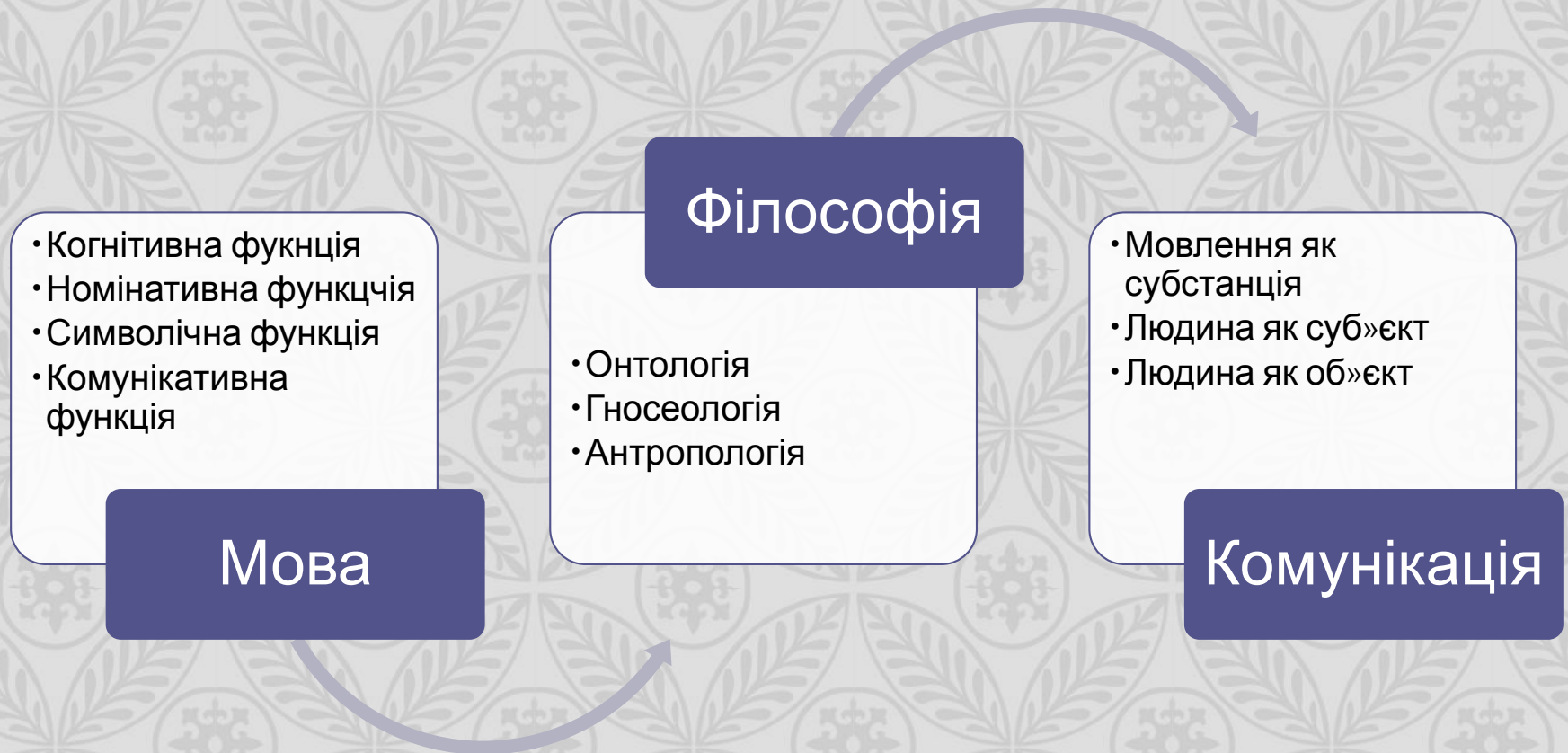
- ? Інформативна
- ? Номінативна
- ? Когнітивна
- ? Епістемічна
- ? Емотивна
- ? Репрезентативна
- ? Референційна
- ? Комунікативна
- ? Фатична
- ? Символічна
- ? прагматична

ОНТОЛОГІЯ

ГНОСЕОЛОГІЯ

АНТРОПОЛОГІЯ

Поняттєвий warm-up: Філософія :: Мова



Фундаментальний вимір буття

- ❖ світ, що реально існує;
- ❖ світ що не підлягає безпосередній рецепції але є у дійсності;
- ❖ - світ, що є уявним, нереальним (наприклад, уявлення про ідеальне, міфологічні образи);
- ❖ - реальність, яка існує об'єктивно, незалежно від свідомості людини (природа, об'єктивні закони світоустрою, час, простір)];
- ❖ - загальний спосіб існування людини, суспільства, культури, цивілізації.

Мова від онтології до гносеології

- ? Відпочатку було?
- ? Мілетська школа досократиків:
- ? Фалес □ Першопричиною виступає вода
- ? Анаксимандр □ Апейрон — це щось нескінченне, безмірне, безмежне, не тільки субстанційний, але й генетичний початок космосу.
- ? Геракліт □ Логос

Слово, що належить субстанції, а не особистості, є формотворчим, а не волевмістким

Зона поняттєвої лінгвофілософської інтеграції?

Слово, що належить субстанції, а не особистості,
є формотворчим, а не волевмістким
(Геракліт)

#ЛОГОС

За часів античності та по новітній час, «Логос» визначається за наступними буттєвими параметрами:

- ? вічна і загальна необхідність, стійка закономірність;
- ? найбільш глибинна, стійка і суттєва структура буття, найбільш суттєві закономірності розвитку світу;
- ? форма ментальної субстанції, що володіє сукупністю формоутворюючих потенцій;
- ? цілісне і органічне знання, для якого властивою є рівновага розуму і серця, наявність аналізу та інтуїції;
- ? «думка» і «слово», «сенс» (поняття, принцип, причина, підстава) речі або події

Онтологія + Людиновимірність

СПІВВІДНЕСІТЬ ВИЗНАЧЕННЯ ЛОГОСУ ТА ГАЛУЗІ ФІЛОСОФСЬКОГО ЗНАННЯ

вічна і загальна необхідність, стійка
закономірність;

форма ментальної субстанції, що володіє
сукупністю формоутворюючих потенцій;

найбільш глибинна, стійка і суттєва структура
буття, найбільш суттєві закономірності
розвитку світу;

цілісне і органічне знання, для якого
властивою є рівновага розуму і серця,
наявність аналізу та інтуїції;

«думка» і «слово», «сенс» (поняття, принцип,
причина, підстава) речі або події

ОНТОЛОГІЯ

ГНОСЕОЛОГІЯ

АНТРОПОЛОГІЯ

Діалектичні характеристики поняття Логос:

- ? - цілісність :: одиничність змісту;
- ? - цілісність :: одиничність форми;
- ? - хаотичність (біфуркативність – усвідомлена як здатність інстигувати системні зрушення) :: гармонічність;
- ? - онтологічність / релятивізм.

Пошук неконтрадикторної моделі світоустрою

Царина
функціонування та
вичерпної
маніфестації ознак
логоса

ЛОГОСФЕРА

синтетичне
філософське,
епістемічне та
лінгвістичне
поняття

Сучані підходи до тлумачення логосфери (Р. Барт, М. Бахтін, А.Ф. Лосєв Г.Д. Гачев)

ЛІНГВО-
КУЛЬТУРОЛОГІЧ
НИЙ РАКУРС

NB: ейдос (ідея) Платона
□ речова даність у
мисленні, внутрішня
форма феноменів та об»
єктів, первинна семантика
понять

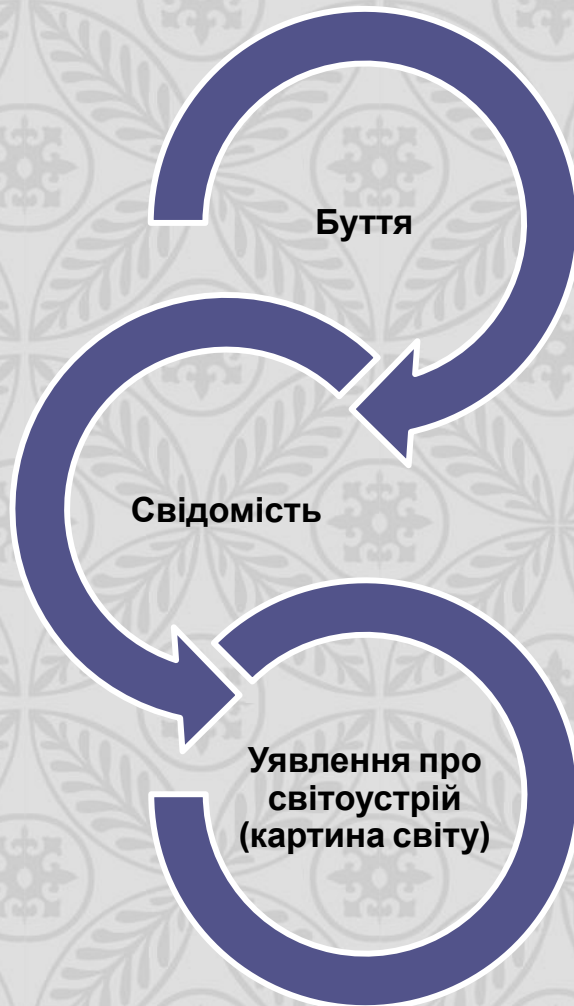
ЛІНГВООНТОЛОГІЧ
НИЙ
(ЛІНГВОСУБСТАНТ
НИЙ) РАКУРС

"світ мови", розділений
на безліч ідеологічно
упереджених
соціальних "діалектів"
("соціолектів")

ідеальний простір, де
слова, позбудуться від
примусової влади
ідеологій і навчивчатся
передавати зміст "самих
речей"

Ознаки логосфери як комплексного об'єкта

- убіквітичність (всеосяжність);
- онтоцентризм;
- інтегративність;
- Самототожність;
- Автопоетизм;
- нормативність;
- лінгвальна субстанційність;
- феноменологічність дісткретних елементів;
- інформоемність;
- референційний та семіотичний ізоморфізм означуваного та означаючого (символічність :: мотивованість).

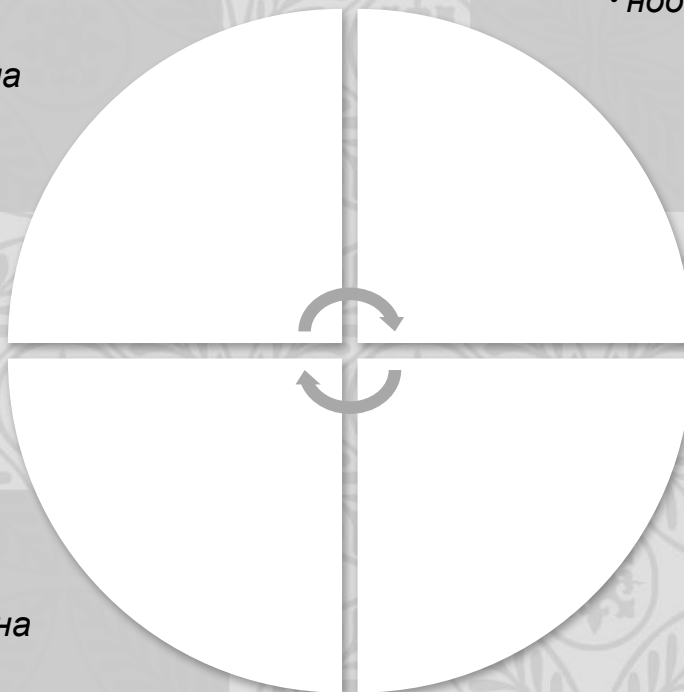


Інтегральні та диференційні ознаки логосфери як консолідованого мовного об' єкта

• модель
світу /
картина
світу

• ноосфера

• мовна
картина
світу



Диференційні ознаки логосфери

- нормативність – що витікає із параметричних ознак поняття «логос» - (при збереженні характеристик динамічності та варіативності логофери);
- лінгвальна субстанційність – феноменологічний («виявляючий») статус вербальних оболонок мовних знаків у сфері дійсності;
- принцип ізоморфізму означуваного та означаючого.

Інтегративними формами буття визначаються:

- буття дійсного (матеріального, ідеального, субстантного)
- буття біологічного (живого)
- буття суб'єктивного (епістеміного, когнітивного)
- буття антропного (культурного, соціального)

Новітні формати буття



Ноосфера

Інтелектуалізація сучасної глобальної культури визначає якісно новий підхід до осмислення процесів паралельного розвитку сфер людської діяльності та когнітивного (інтелектуального) досвіду.

Ноосфера □ єдність «природи» і культури, особливо починаючи з того моменту, коли духовна культура досягає (за силою впливу на біосферу та геосферу) потужності своєрідної «геологічної сили». (В. Вернадський)

Складові ноосфери

Антропосфера

сукупність людей як живих організмів, їх діяльності та надбань



Соціосфера

сукупність соціальних факторів, характерних для даного етапу розвитку суспільства і його взаємодії з природою



Техносфера

сукупність штучних об'єктів, створених людиною, та природних об'єктів, змінених в результаті діяльності людства

???



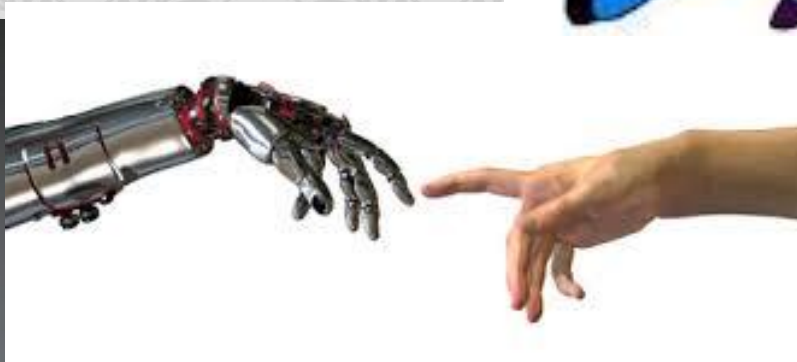
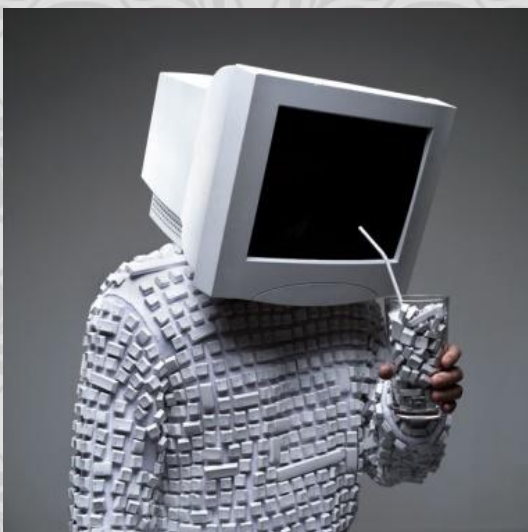
КОМП'ЮТЕРНЕ
БУТТЯ



ТЕХНОСФЕРА

Комп'ютерне буття

*багатовимірна сфера синтезу
дійсності, людського досвіду
та діяльності, опосередкованих
новітніми цифровими та
інформаційними технологіями*



Комп'ютерне буття

ФІЛОСОФІЯ

• *особливий тип субстанції* – матеріальної та ідеальної реальності в сукупності всіх форм її розвитку (Дж. Найс, Л.І. Тираспольський, М. Хайм)

АНТРОПОЛОГІЯ

• як *середовище реалізації «пост-гуманістичних» тенденцій* антропогенезу (Н. Бостром, Д. Харравей)

ПСИХОЛОГІЯ

• як *психосоматична та емоційна площина функціонування особистості* (Р. Ф. Абдеєв, Р. Мартін, Л. Шерман)

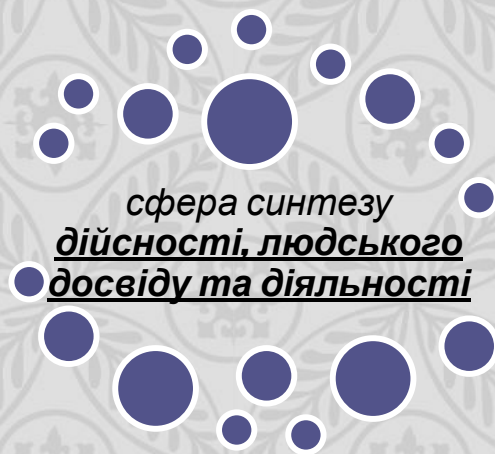
КУЛЬТУРОЛОГІЯ

• як *сфера духовного досвіду* (І.Ю.Алексеева, Дж. Гловер, А. Крайтон),

СОЦІОЛОГІЯ

• як *система різнорівневих, різноспрямованих соціальних відносин* (Д. Белл, Г. П. Юр'єв)

А В ЛІНГВІСТИЦІ?



КБ



МЕТОДОЛОГІЧНІ НАСТАНОВИ:

1) Значні синхронна щільність темпів та результатів паралельного розвитку вербального, онтологічного й антропологічного континуумів КБ (Д. Кристал, Г. Маркіоні, М. Леві, Н.А. Носов, В.С. Степнін, М. Хайм),

Змістову та структурну щільність обсягу,

Прівномірність та умовну вичерпність інноваційної мовної кодифікації загалу різносубстратних елементів КБ.

· **≈11-20** узуальних новотворів сфери КБ на 1 міс., що
· становить середню кількість **180** узуальних
· новотворів на 1 рік (≈49-60% загальної вибірки
· узуальних новотворів сучасної англійської мови – за
· даними конвенційних лексикографічних джерел та
· автоматизованих лексикографічних реєстрів *WordSpy*,
· *WorldWideWords*, *Merriam-Webster Online*)

Anything you can do – I can do better (Annie Get Your Gun)

2) ізоморфізм мовного кодування різносубстратних структур (онтологічної, гносеологічної, антропологічної) комп'ютерного та некомп'ютерного буття (О.М. Ільченко, М.М. Кузнецов);

Brainstorm! Аспекти КБ, що підлягають кодуванню:

Простір

Час

Матерія

Інформація

Знання

Людина

Емоції

Любов

Ненависть

Магія

міф

Стосунки

Родинні відносини

Робота

Професія

Батьківщина

Відпочинок

Навчання

Життя

Смерть

Злочин

Безпека

Etc....

МЕТОДОЛОГІЧНІ НАСТАНОВИ

3) Спроможність до виявлення субстантної своєрідності КБ на рівні сигніфікативних характеристик вербальних одиниць

Рівень
зовнішньої
форми

dot-biz

to 404

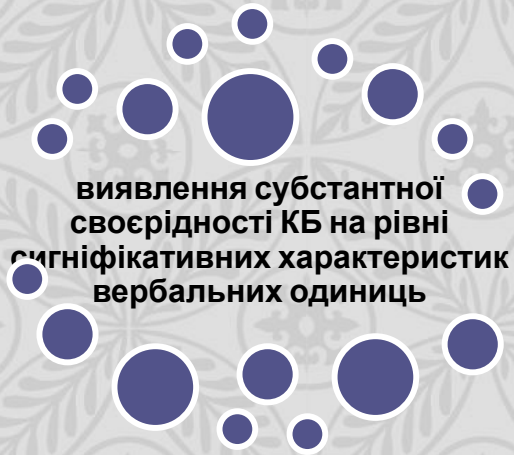
Рівень
внутрішньої
форми

sextuple-u

Комбіновані
форми

Web 2.0

THERE IS NO SPOON (The Matrix)



**Термін
КБ**



МЕТОДОЛОГІЧНІ НАСТАНОВИ:

4) гнучкість, адаптивність та динамічність розвитку словникового складу природньої мови у співвіднесенні з розвитком сфери КБ, що актуалізується за рахунок інформоемності, семіотичної гібридизації інновацій мови, вияву потенції до трансформації їхніх ознак морфологічного статусу, морфологічної функції тощо (Махачашвілі Р.К., С.М. Єнікєєва, Н.В. Лазєбна).

- ❖ Семантико-функціональне переродження (таблиця 1);
- ❖ Гетерогенна редуплікація (таблиця 2);
- ❖ Хибна морфемізація (таблиця 3)
- ❖ Нерегулярні способи утворення мовних знаків – 3 А (аббревіація, акронімія, аналогія)

Таблиця 1 Семантично-функціональна трансорієнтація

Стадія1 Семантичне переродження

LEXICAL UNIT MEANING

+

“TECHNOGENIC”
COMPONENT



Стадія2 Функціональне переродження

MODIFIED LEXICAL
UNIT



WORD-BUILDING UNIT



CYBER-
ELECTRONIC-
TECHNO-DIGITAL-
INFORMATION-
VIRTUAL-
WEB-

cyber-: cybercasting, cyberpark, etc.; **digital-:** digital divide, digital dieting, etc., **web-:** webrarian, web-casting, **electronic-:** electronic paper, electronic nose; **dot-:** dot-con, dot-file, etc., **information-:** information triage, information tamer

Таблиця 2 Гетерогенні еквіваленти

Поняття	Словотвірний елемент		Приклади
	Authentic (English) equivalent	Borrowed equivalent	
“virtual space with prominent dynamic component”	- way - [highway]	- Bahn	I--way I- Bahn Information highway
„ontological state of being wired to the Internet”	- line	- kai	online onkai off-line off-kai
“segment of space , cybersociety locus”	- city - garden	- polis - stan - ville	cybercity, cybergarden, technopolis, nerdistan, cyberville
“unsurpassed computer professional”	- super-	- über- - arch(a)	superhacker, supergeek, überhacker, archanerd
“cyberentrepreneur, representative of computer – industrial complex”	-	- mogul - czar	cybermogul, technomogul, cyberczar
“idiosyncrasy to technical innovations ”	- fear - terror	- angst - phobia	technofear, cyberterror, cyberphobia, technoangst

Таблиця 3 Типологія хибних морфем

TYPE	Назва	Актуалізація	Приклади
I	“монографо-фонемне” скорочення	a) ініціальне <i>e-, i-, v-</i>	<i>e-money, e-wallet, i-dea, i-way, i-biolog, v-commerce</i>
		b) термінальне <i>-b</i>	<i>blog, blogger, blog-master</i>
II	“поліграфо-фонемне” скорочення	<i>-zine -jack</i>	<i>Webzine, cyberzine, zinester, page-jack, blue-jack</i>
III	вторинна десигнація	<i>dot-com dot-</i>	<i>dot-commie, dot-com business, dot-snot</i>

Завдання

? Перетворіть мовні знаки на позначення регулярних об'єктів дійсності на логоси КБ?

друг

мешкання / місце
проживання

spell

відсутній

подобається

Люблю тебе

родина

Методологічні настанови:

- ? **Феноменологічна неолінгвістика** - консолідація лінгвального та субстантного аспектів досліджуваних інноваційних мовних явищ, підпорядкованих нерозривній, взаємозворотній єдності понять феномен::сутність.
Глобальна інтегрованість макро- і мікроструктур англосфери інноваційної логосфери КБ ідентифікується як забезпечена та реалізована за рахунок взаємодії різносубстратних (мовних, часо-просторових, есенціальних, антропологічних та соціальних) параметрів цієї логосфери з огляду **на:**
 - **значну синхронну щільність темпів та результатів паралельного розвитку вербального, онтологічного й антропологічного континуумів КБ** (Д. Кристал, М. Леві, Н.А. Носов, В.С. Степнін, М. Хайм),
 - **змістову та структурну щільність обсягу,**
 - **рівномірність та умовну вичерпність інноваційної мовної кодифікації загалу різносубстратних елементів КБ.**

- ? **Логоцентричний ракурс** (Аристотель, М.М. Бахтін, Р. Барт, А.Ф. Лосєв, О. О. Потєбня) розгляду комп'ютерних вербальних інновацій англійської мови визначає їхню природу через ідентифікацію знакового (структурно-змістового) *субстрату* цих мовних новотворів як емпіричного джерела та результату вияву *субстантних* характеристик реальності.

Мікроструктура інноваційної логосфери комп'ютерного буття

- ! Основу складає загальновтворених одиниць мови, що виступають хронологічно *первинними кодифікаторами та феноменологічними корелятами* суцільної кількості інноваційних елементів комп'ютерного буття.
- ? Такі мовні одиниці ідентифікуємо як **«інноваційний комп'ютерний термін(ос)»** (букв. **«термінологос»**)

Інноваційний комп'ютерний термін(ос) -
новоутворена одиниця мови, що, виступає
хронологічно первинним кодифікатором та
феноменологічним корелятом суцільної кількості
інноваційних елементів **(дискретних об'єктів,
абстрактних явищ)** новітнього комп'ютерного буття.

Онтологічні параметри мовних інновацій мови у царині компю'терного буття

Простір:

- ? Ретронімія (Frank Mankiewicz, W. Safire): *real reality vs. virtual reality; meatspace vs. cyberspace; Internet vs. Outernet; real reality vs. augment reality;*
- ? Вимірна Аугментація (вертикальна, горизонтальна): *deep Web vs. surface Web, invisible Web, Internet 2, Internet 2.0, Evernet, extranet, blogosphere, Twitterverse, Netscape, Wikiality; splinternet, walled garden, blogistan, black hole, forking, cybersquatting, cyberbalkanization;*
- ? Ідеальне :: матеріальне: *greybar land, black / blue screen of death, data heaven, bitbucket, technopolis.*

Онтологічні параметри мовних інновацій у царині компю'терного буття

Час:

- ? Вимірна протяжність: *Digital **Age**, **Age** of Bits, Cyber **Age**, Internet **time**.*
- ? Минуле :: майбутнє: ***yestertech**, **retroware**, **new chip**, **future-proof**, **singularity**;*
- ? Есхатологічність: *Doomsdate, Y2K :: Y20K, Y2.038K, D10K, TEOTWAWKI (The End Of The World As We Know It);*

Антропологічні параметри мовних інновацій у царині комп'ютерного буття

Піраміда антропних універсалій комп'ютерного буття



Антропологічні параметри мовних інновацій у царині компю'терного буття

? I-й рівень універсалій => **хтонічні елементи та структури космогонії КБ** (інформація, інформаційні процеси, інформаційні одиниці, програмні алгоритми тощо)

?

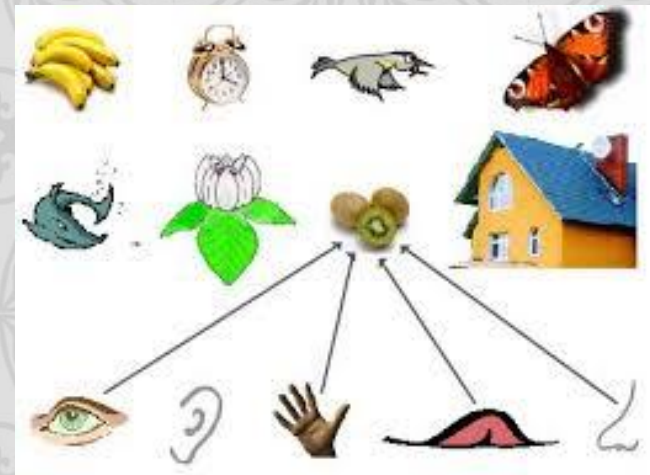
infostructure, information warfare, information pollution, automagically, heavy wizardry, voodoo programming, to wave a dead chicken, line 666



Антропологічні параметри мовних інновацій у царині компю'терного буття

II-й рівень універсальї => елементи КБ, що підлягають чуттєвому сприйняттю (крізь зір, слух) –

chip graffiti, dancing balooney, cornea jumbo



Антропологічні параметри мовних інновацій у царині комп'ютерного буття

? III-й рівень універсалій => симулякри елементів біосфери некомп'ютерного буття -

word-of-mouse, mouse potato, mouse wrist;

T+bug: millenium bug, Y2K leap year bug, 9999 bug,

O+bug: heisenbug, schroedinbug, bohrbug

Симулякр - зображення, копія того, що насправді не існує
([Жан Бодріяр](#))

IV-й рівень універсальї посідає людина як суб'єкт КБ:

- ? Гносеологічна еволюція: *information food chain, informavore, newbie – knewbie;*
- ? Вербалізація епістемі «ЗНАННЯ»:
 - ? - 1) ЕКСПЛІЦИТНА (залучення до складу АКТс формантів, що номінують поняття / концепт [знання] або залучені до приядерної зони його вербалізації (напр.: *chief **knowledge** officer, **knowledge** engineer* – де формант **knowledge** = «**ЗНАННЯ**» → *особа, відповідальна за комп'ютерні технології на підприємстві, cyber-**savvy**, Net-**savvy*** – де формант **-savvy** (від фр. *savior* – знати) = *обізнана особа, професіонал* → *фахівець КБ*);
 - ? 2) ІМПЛІЦИТНА - за рахунок «вторинної семантизації» та ре-узуалізації мовних одиниць (*geek, nerd, avatar, freak, etc.*): (*cyber*)*geek, (techno)nerd, (cyber)guru, geekerati, hackerazzi, computer-junkie, cyber-junkie, data-junkie.*
- ? Епістемічне відчуження:
 - *Internot, neo-Luddite, leadite; B) read-only user; C) shiftless D) luser, random.*

Запитання?

? Для самоперевірки

<https://create.kahoot.it/#quiz/764bd2c7-6130-431a-ae24-cb2f9aae1920/done>

Бібліографічні матеріали:

- ? *Зацний Ю. А. Сучасний англomовний світ і збагачення словникового складу / Зацний Ю.А. – Л. : ПАІС, 2007. – 228 с.*
- ? *Зацний Ю. А. Інновації у словниковому складі англійської мови початку XXI століття : англо-український словник / Зацний Ю.А. — Вінниця : Нова Книга, 2008. — 360 с.*
- ? *Rusudan Makhachashvili. Linguophilosophic Parameters of English Innovations in Technosphere. [Text] / R. Makhachashvili – UK: Cambridge Scholars Publishers, 2010. – 102 p.*
- ? *Posthumanity: Merger and Embodiment. [Text] / R. Makhachashvili – Oxford, UK: Inter-Disciplinary Press, 2010. – P. 115-123.*
- ? *Махачашвілі Р.К. Англomовна інноваційна лінгвосфера сучасного буття: онтогенез та динаміка. [Текст] / Р.К. Махачашвілі. – Запоріжжя: Запорізький національний університет, 2013. – 306 с.*
- ? *Філософія ноосфери / М.О. Булатов, К.С. Малеев, В.П. Загороднюк та ін. – К. : Наук, думка, 1995. – 150 с.*
- ? *Crystal D. A brave new linguistic world / D. Crystal // 125 Trinity: assessing the performance arts since 1877 (London : Trinity College). – June 2002. – P. 18–19.*
- ? *Crystal D. English as a global language / Crystal D. – Cambridge : CUP, 2003. – 228 p.*
- ? *Crystal D. Language and the Internet / Crystal D. – Cambridge : CUP, 2001. – 272 p.*
- ? *Bell, D., Social Framework of the Information Society. Oxford U. Press, Oxford, 1987.*
- ? *Davis, E., Techgnosis: Myth, Magic and Mysticism in the Age of Information. New York Publishers, Inc, New York, 1998.*
- ? *Eric S. Homesteading the Noosphere / Eric S. – NC : NCU Press, 2011. – 211 p.*
- ? *Heim, M., 'The Nerd in the Noosphere'. Computer-Mediated Communication Magazine, vol. 2, N° 1, 1995, pp. 3-6.*
- ? *Heim, M., The Metaphysics of Virtual Reality. Westport Publishers, LA, 1993.*

Ознаки поняття КС

- ? система образів (і зв'язків між ними) — наочних уявлень про світ і місце людини в ньому,
- ? відомості про взаємини людини з дійсністю (людини з природою, людину зі суспільством, людини з іншою людиною) і самою собою;
- ? життєві позиції людей, їх переконання, ідеали, принципи пізнання і діяльності, ціннісні орієнтації і духовні орієнтири.

«Каркас картини світу»

? набір вихідних принципів або міркувань, фундаментальних припущень про субстантні параметри дійсності та її частин (рух, причинність, тотожність, час і простір).

? .

можуть і не усвідомлюватися людиною, але є вбудовані в картину світу, бо необхідні для інтерпретації будь-якої життєвої ситуації, для визначення сенсу і для оцінки того, що відбувається

Складові картини світу



Світовідчуття

світосприйняття

світогляд

світосприйняття (усвідомлюване як, зокрема, чуттєво-образна частина картини світу) може бути визначене як сукупність наочних образів культури, людини, її місця у світі, взаємовідносин зі світом та іншими людьми тощо.

Світовідчуття являє собою особливий склад мислення, систему категорій або особливе співвідношення понять

світогляд, як консекутивно-каузативний результат взаємодії та взаємопроникнення ознак попередніх конструктів, представляє собою сукупність системних уявлень про загальнобуттєві категорії простору, часу, руху тощо.

Ноосфера

Інтелектуалізація сучасної глобальної культури визначає якісно новий підхід до осмислення процесів паралельного розвитку сфер людської діяльності та когнітивного (інтелектуального) досвіду.

Ноосфера □ єдність «природи» і культури, особливо починаючи з того моменту, коли духовна культура досягає (за силою впливу на біосферу та геосферу) потужності своєрідної «геологічної сили».

За принципом відповідності реальному світу виокремлюються наступні типи картинування дійсності:

- реальна картина світу – це об'єктивна дійсність поза людиною, світ, що її оточує
- ілюзорна картина світу (термін за Е. Фроммом, А. Мухієддіном) — накопичення в індивідуальній та колективній свідомості викривленої, несистематизованої інформації, яка не відповідає дійсності.

Мовна картина світу

- історично сформована в повсякденному пізнанні спільноти та **відображена в мові** сукупністю уявлень про світ, є певним способом відображення і концептуалізації дійсності крізь призму культурно-національних особливостей, притаманних певному мовному колективу
- інтерпретація навколишнього світу за національними концептуально-структурними канонами відображення дійсності у свідомості етносу які засвоюються людиною у процесі її соціалізації.

концептуальне (за ступенем абстракції) моделювання світу кваліфікується як:

- універсальне,
- впорядковане,
- стійке,
- системне,

мовна модель світобудови за ознаками:
фрагментарна,
рухома,
ізоморфна динаміці довкілля.

Субстрат КС

Концептуальна
КС

- інформація, що подається в ПОНЯТТЯХ

Мовна КС

- знання, закріплені за одиницями конкретних мов

Домінантні характеристики мовної картини світу

- це система всіх можливих змістів: духовних, які визначають своєрідність культури і менталітету окремої мовної спільноти, і мовних, які визначають існування і функціонування самої мови;
- є наслідком історичного розвитку етносу і мови,
- є причиною шляху подальшого розвитку мовної спільноти;

Додаткові характеристики МКС

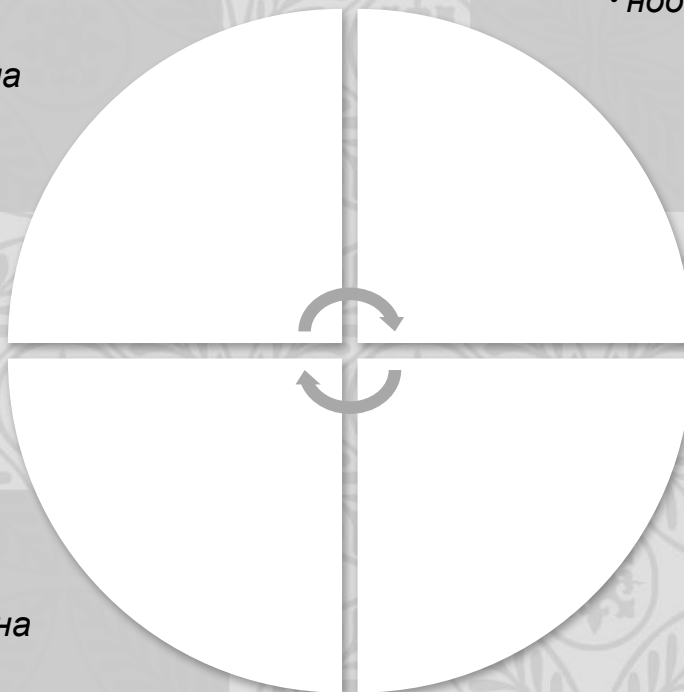
- визначає такі системні параметри мовного ладу як словниковий склад, словотворчі можливості мови, синтаксис словосполучень та речень;
- - мінлива у часі, як будь-який «живий організм», піддається розвитку, тобто у вертикальному (діахронічному) сенсі вона на кожному етапі свого розвитку нетотожна сама собі;
- - створює однорідність мовної сутності, і сприяє закріпленню мовної, а отже і культурної своєрідності бачення світу і його позначення засобами мови;
- - існує у певній однорідній самосвідомості мовної спільноти і передається наступними поколіннями завдяки певному світобаченню, правилам поведінки, способу життя, закарбовані засобами мови.

Інтегральні та диференційні ознаки логосфери як консолідованого мовного об' єкта

• модель
світу /
картина
світу

• ноосфера

• мовна
картина
світу



Диференційні ознаки логосфери

- нормативність – що витікає із параметричних ознак поняття «логос» - (при збереженні характеристик динамічності та варіативності логофери);
- лінгвальна субстанційність – феноменологічний («виявляючий») статус вербальних оболонок мовних знаків у сфері дійсності;
- принцип ізоморфізму означуваного та означаючого.