



**Московский государственный институт  
международных отношений**



**Кафедра философии**

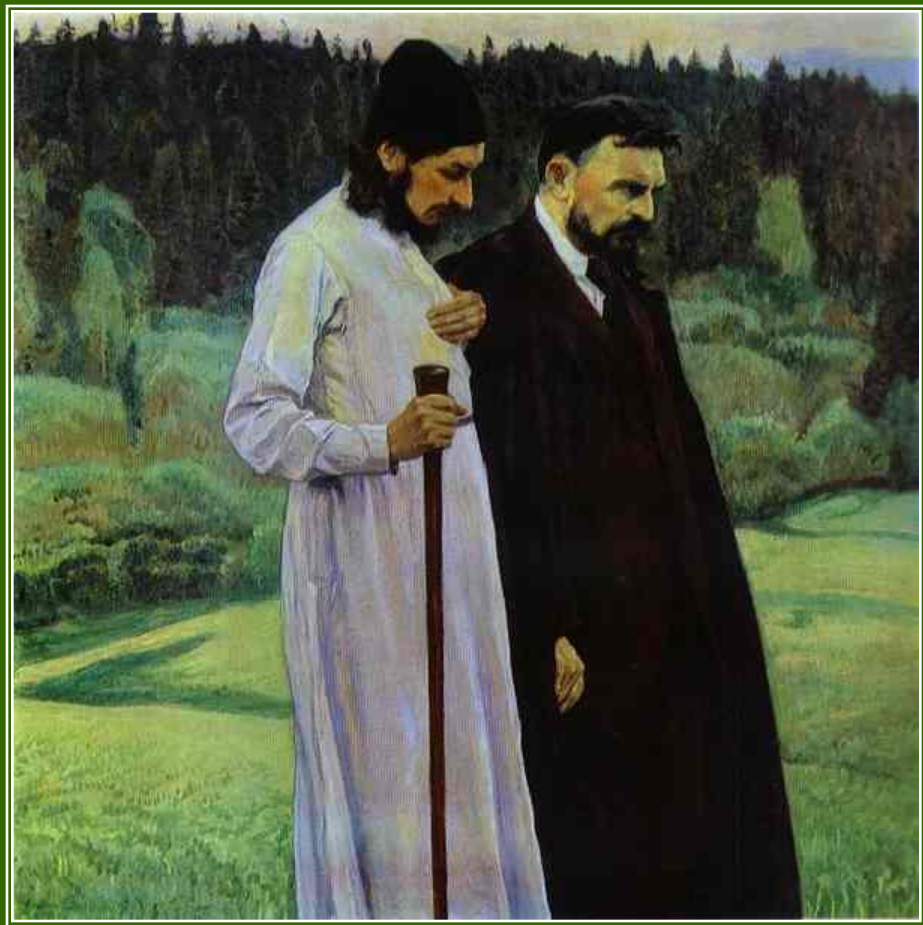
# **История русской философии**

**Лекция 12**

**Софиология после В. С. Соловьёва**

# Софиология после В. С. Соловьёва

- С. Н. Булгаков  
(1871-1944)
- П. А. Флоренский  
(1882-1937)



# С. Н. Булгаков (1871-1944)

## Софийность мироздания



### Основные сочинения

- От марксизма к идеализму: Сборник статей (1903)
- Два града: Исследования о природе общественных идеалов (1911)
- Философия хозяйства (1912)
- Свет невечерний: Созерцания и умозрения (1917)
- Трагедия философии (1920)
- Философия имени (1920)

**С. Н. Булгаков (1871-1944)**

**Софийность мироздания**

# Сущность и типы философии

## «Троическая аналогия»

Сущностное строение здешнего бытия определяется сущим в нём (особенно – в природе человека и в сфере человеческого духа) **образом св. Троицы.**

Троично предложение (суждение), в котором следует видеть не просто форму выражения мысли, но **универсальный выразительный акт.**

Само существование человека может рассматриваться как суждение – развёрнутое **высказывание человека о том, что он есть.**

Суждение, оно же грамматическое предложение, онтологической первоосновой сводится всегда к типу: **я есть нечто.**

Это – **«первосуждение»**, универсальная форма; как единство трёх членов: подлежащего, сказуемого и связки – оно несёт в себе образ троичности.

# Сущность и типы философии

## История философии как история тринитарных ересей

Первосуждение, таким образом, – это универсальная онтологическая структура, «схема сущего», но также и **«схема истории философии»**.

истинная реальность, скрытая в форме

Первосуждения, есть **единство, равновесие и равноправие** трёх грамматических начал,

понятию как начала онтологического

Но философии как таковой (и, следовательно, всякой философской системе) присущ **монизм**, утверждение единственного верховного начала.

Философия в принципе неспособна выразить цельность триединой реальности и обречена **сводить Троицу к единице**, избирая часть вместо целого.

Она является поэтому или **«философией субъекта»** (Фихте), или **«философией сказуемого»** (Гегель), или **«философией связки»** (Спиноза).

# Учение о Софии

## Религиозный материализм

Мир сотворён из «ничто»,  
но следует различать  
абсолютное ничто (**уко́н**)  
и относительное ничто (**мео́н**).

Акт творения есть  
поднятие **уко́на** в **мео́н**  
творческим актом Бога.

В своём онтологическом существе  
материя есть **мео́н**.

Но хотя и после Бога и по Его воле,  
материя есть также  
**творческое начало**: её ключевые  
определения – «Земля» и «Мать».

На вершине своего  
рождающего и творческого усилия  
Земля-мать потенциально  
является  
**«Богоземлёй»** и **Богоматерью**.

**«Уко́н»**  
(греч. **ουχόν**) –  
абсолютное ничто,  
всецелая  
противоположность  
бытия.

**«Мео́н»**  
(греч. **μηόν**) –  
относительное  
ничто, небытие,  
чреватое бытием.

# Учение о Софии

## Понятие Софии

София («Премудрость Божия») –  
**«идеальный первообраз»**  
мира в Боге.

София – не только первообраз  
тварного бытия в целом, но и  
собрание первообразов **каждой из**  
**вещей и каждого из явлений мира.**

В ней неотъемлемо присутствует  
аспект множественности  
и единства множества:  
она есть **всеединство.**

В то же время это не просто  
всеединство или мир идей,  
но всегда – их **персонификация,**  
олицетворение.



# Учение о Софии «Тварная София»

Под **софийностью** понимается свойство причастности отдельного явления или всего тварного мира Софии как своему идеальному первообразу.

«Софийность» вообще есть некий **гармонический лад вещей**, принцип закономерности и сообразности, «универсальная связь мира», противостоящая «несофийным» тенденциям вражды, хаоса, распада.

Главные имена или дефиниции Софии суть **Благо, Истина и Красота.**

# «Тварная София»

## Литургический критерий софийности

Не чуждо софийности всё то, «за что **можно молиться**», что благословляет и освящает Церковь в своём богослужении.

Поскольку церковная молитва – не об идеальном, а именно **о грешном и падшем мире**, темами софиологии оказываются:

**узловые вехи** земного существования (рождение, продолжение рода, смерть),

его **нужды** (труд, хозяйство),

и **узы** (семья, власть).

# «Тварная София»

## Софиология хозяйства

В своём истоке хозяйство не порождено лишь падшим состоянием мира, существует и **«райское хозяйство»** как бескорыстный любовный труд человека над природой для её познания и усовершенствования, раскрытия её софийности».

Однако в падшем состоянии мира смысл и мотивы хозяйства радикально меняются: оно требует теперь усилия и является тяжким бременем, служит не раскрытию софийности, а **нужде человека**.

Но оно сохраняет **«низшие формы софийности»**: в своей хозяйственной функции человек утверждает своё центральное, главенствующее место в мироздании, что соответствует его софийному первообразу.

# «Тварная София» Софиология искусства

Если «райское хозяйство» и «райское искусство» тождественны (эта синтетическая активность именуется **теургией**), то в падшем модусе они утрачивают важные (но противоположные) свойства теургии и становятся как бы дополнительными друг другу.

Хозяйство, сохраняя способность **действенного изменения мира**, утрачивает ориентир софийности – способность созерцания красоты; искусство сохраняет способность **видеть софийность**, но утрачивает возможность её осуществить.

Его отношение к Софии выражается понятием **Эроса**: это – влечение, стремление, которое, однако, никогда не достигает полного соединения со своим предметом, в чём и заключается **«трагедия искусства»**.

# «Тварная София» Софиология пола

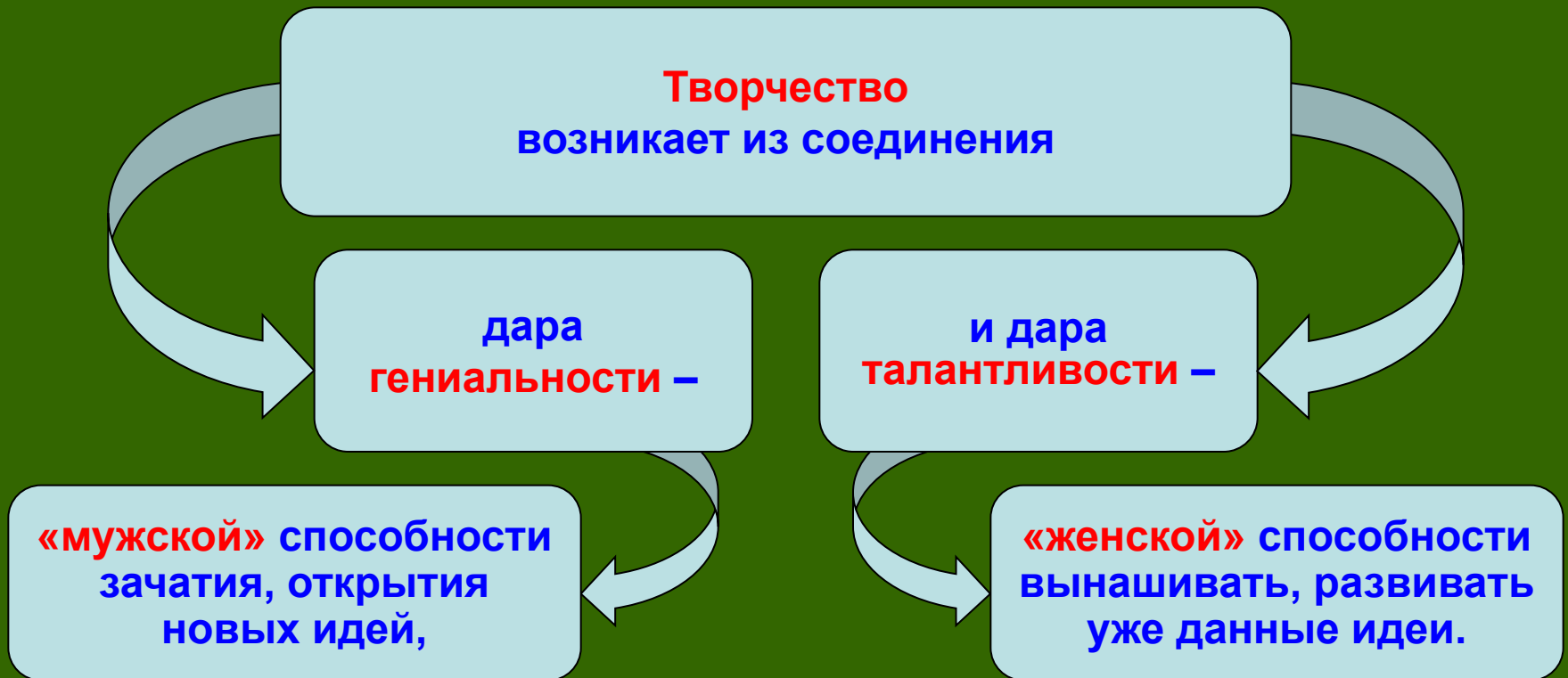
**Двуполость** присуща тварному бытию вне зависимости от грехопадения, хотя в падшем состоянии она и «затемняется» привнесением похоти.

**«Мужское» и «женское»** – два универсальных софийных принципа, на базе которых развиваются, в частности,

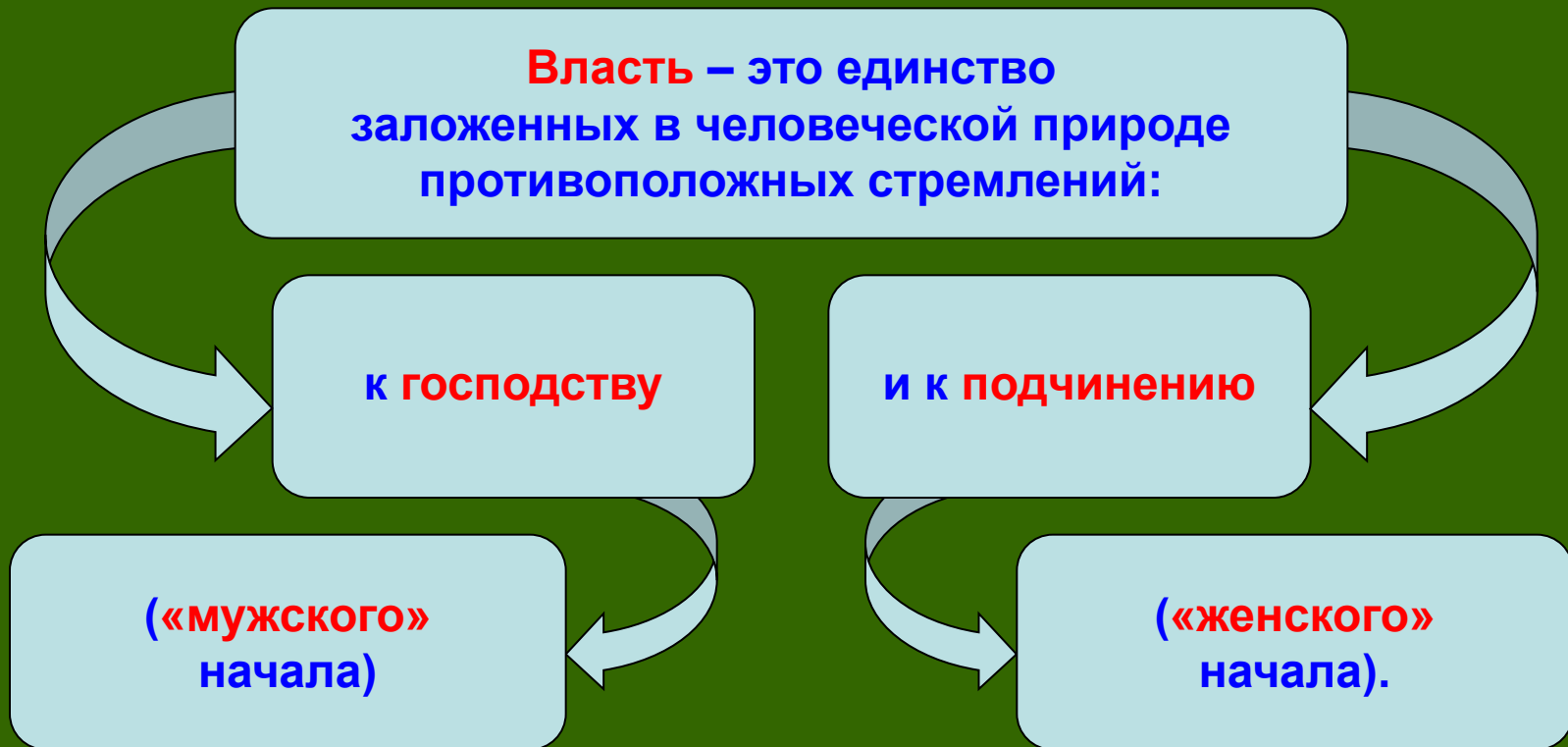
софиология  
**творчества**

и софиология  
**власти.**

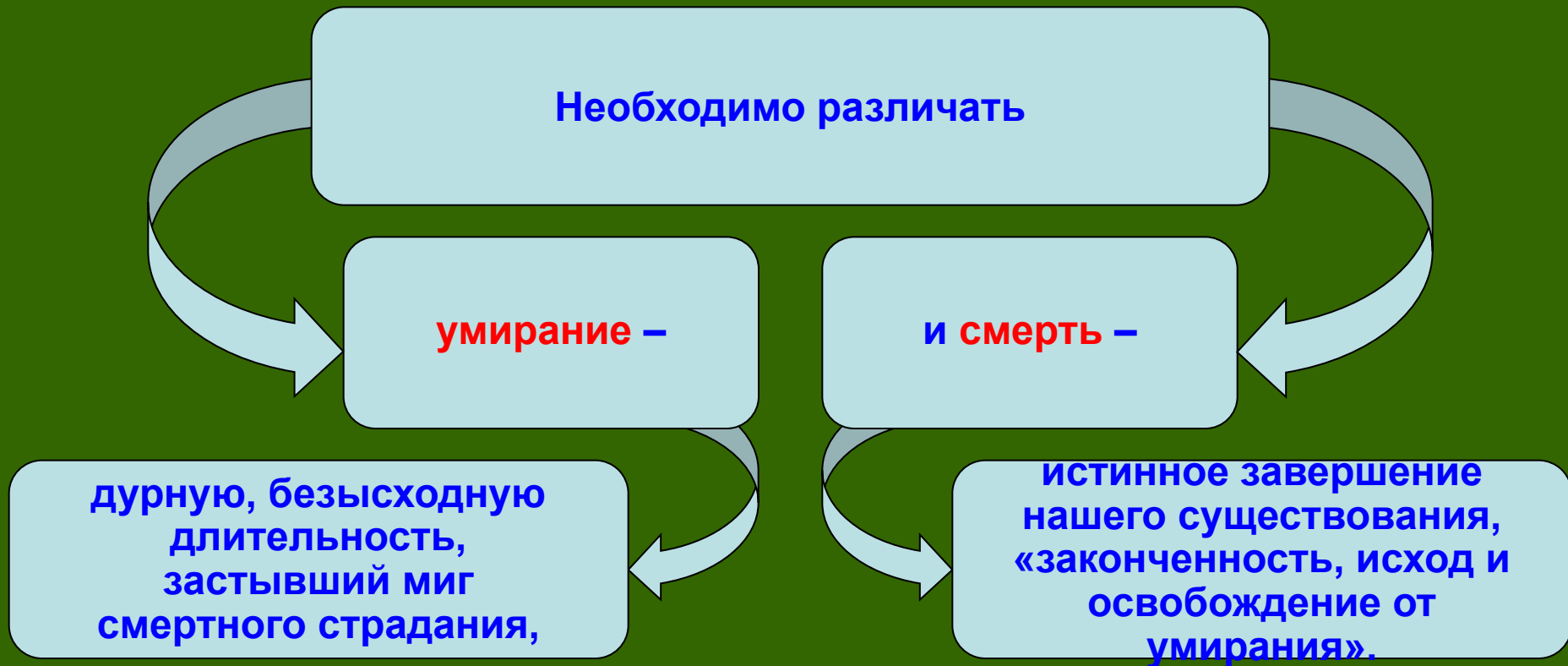
# «Тварная София» Софиология творчества



# «Тварная София» Софиология власти



# «Тварная София» Софиология смерти





# «Тварная София»

## Софиология истории

София тварная не есть неподвижный атрибут: она раскрывается, развёртывается, то есть имеет характер **процесса**; динамический аспект софийности выявляется через различие между «образом» и «подобием».

Софийность как целокупная причастность человека Богу есть вместе и **образ** – сходство по некоторым неизменным признакам, и **подобие** – развёртывание образа до отождествления с Первообразом.

Это соединение мира со своим Божественным Первообразом есть **«ософиение»** – Богочеловеческий процесс, в центре которого стоит Церковь и который в перспективе должен охватить всю Вселенную.

# П. А. Флоренский (1882-1937)

## Конкретная метафизика



### Основные сочинения

- Столп и утверждение истины: Опыт православной теодицеи в двенадцати письмах (1914)
- У водоразделов мысли (Черты конкретной метафизики) (1918)
- Иконостас (1920-е гг.)
- Мнимости геометрии (1922)

# П. А. Флоренский (1882-1937)

## Конкретная метафизика

### □ Конкретная метафизика

- Философский символизм
- Гносеология символизма
- Пан-Символ
- Дискретный характер реальности и уровни смысловой выразительности
- Концепция пространства и пространственное понимание бытия

### □ Эстетика

- Искусство и культ
- Прямая и обратная перспектива

# Конкретная метафизика

## Философский символизм

Конкретность означает не отсутствие духовного предмета, но именно конкретный характер духовного предмета, обретаемый им за счёт его **непрерывной воплощённости в чувственном.**

Нет никаких отвлечённых духовных сущностей или абстрактных идей, ибо **духовный предмет всегда выражен в чувственном** – явлен пластично и зримо.

Но нет и чисто эмпирических явлений, ибо всякое явление есть выявление духовной сущности – **чувственный облик определённого ноумена.**

Феномен и ноумен выражают друг друга, образуя нераздельное двуединство, которое есть **символ.**

**Вся реальность состоит из символов.** Символ совмещает в себе «природное» и «духовное»; реальность едина, она повсюду, в любом своём элементе и чувственна, и духовна.



# Конкретная метафизика

## Философский символизм

**Бытие, которое больше самого себя, –  
таково основное определение  
СИМВОЛА.**

# Конкретная метафизика

## Гносеология символизма

В любой сфере познание означает **раскрытие символической природы явлений**, узрение ноумена в феномене, так что принципиальные различия между родами знания исчезают.

При таком подходе иначе понимаются и цели познания:

оно должно быть направлено не на открытие **отвлечённых законов**, «управляющих» разными сферами реальности,

а на выявление **фундаментальных, первичных символов**, из которых складывается данная область.

Эти первичные символы выделяются среди других символов своей **простотой и элементарностью**, за счёт которых они и обретают общность и универсальность.



# Конкретная метафизика Пан-Символ

Реальность в целом также составляет  
**единый символ.**

Этот **Пан-Символ**, с одной стороны, не есть  
простая сумма сущего, а есть **единое целое**  
с собственным ноуменальным содержанием,

а, с другой стороны, есть **собирательное целое**  
(не единство, а множество), поскольку  
объемлет и содержит в себе все символы.

Его внутренняя организация предполагает,  
таким образом, тождество частей целому,  
то есть образует **всеединство.**

Всеединство есть вообще  
**принцип внутренней формы**  
**символической реальности.**



# Конкретная метафизика

## Дискретный характер реальности

Реальность должна, таким образом, пониматься как состоящая из элементов, каждый из которых представляет собой **отдельную и законченную цельность.**

Иными словами реальность состоит из **дискретных элементов.**

Поскольку здешний мир нельзя отождествлять с полнотой и совершенством бытия, феномен может не в совершенстве **выражать собой ноумен.**

В мире явлений существуют градации, **ступени символичности**, которые также не непрерывны, а дискретны.

Реальность «многослойна»: в Бытии-Космосе выделяется ряд **«пластов»**, различающихся по степени **выявленности ноуменов в феноменах.**





# Конкретная метафизика

## Пространственное понимание бытия

Пустое, бескачественное пространство, независимое от вещества, есть всего лишь абстракция, лишённая истинного существования.

И феномен, и номен пространственны, следовательно, пространственной является и связь их друг с другом.

Существует особое пространство, отличное от пространства чувственных вещей и служащееместищем номенального.

Номенальное пространство не является копией эмпирического пространства, но оно и не абсолютно иное: номенальный мир есть мир «обращённый» («мнимый»).

Обе стороны символа: и чувственная, и умная – получаются одна из другой выворачиванием наизнанку.



# Конкретная метафизика

## Пространственное понимание бытия

Если переднюю сторону плоскости мы **видим**, то о задней только **знаем**. Но отвлечённо знать о некотором наглядном образе, сущность которого – именно в его наглядности, это значит иметь восприятие его каким-то **иным**, не зрительным, способом, но с коррективом на зрительность через отвлечённое понятие или через образ воспоминания. **Действительность** есть в этом смысле воплощение отвлечённого в наглядный материал, из которого и было получено отвлечённое; а **мнимость** – это воплощение того же самого отвлечённого, но в наглядном материале ином. <...> В этом смысле и надлежит говорить о **понятии отвлечённом**, или **ощущённом**, как **ощущённом** или **ощущённом**...

# Эстетика

## Искусство и культ

Ключевой момент в устройстве символической реальности – это отношение её двух миров, подлежащее ведению **культа**.

Поэтому особый характер, тесно связанный с культом, приобретает всякая активность, затрагивающая **границу миров**: смерть, сновидения, мистический экстаз и т.п.

В более широком понимании пограничной активностью следует полагать и **всякое творчество**, поскольку оно направлено на раскрытие смысловой стороны явлений.

Искусство, таким образом, оказывается **под эгидой культа**.

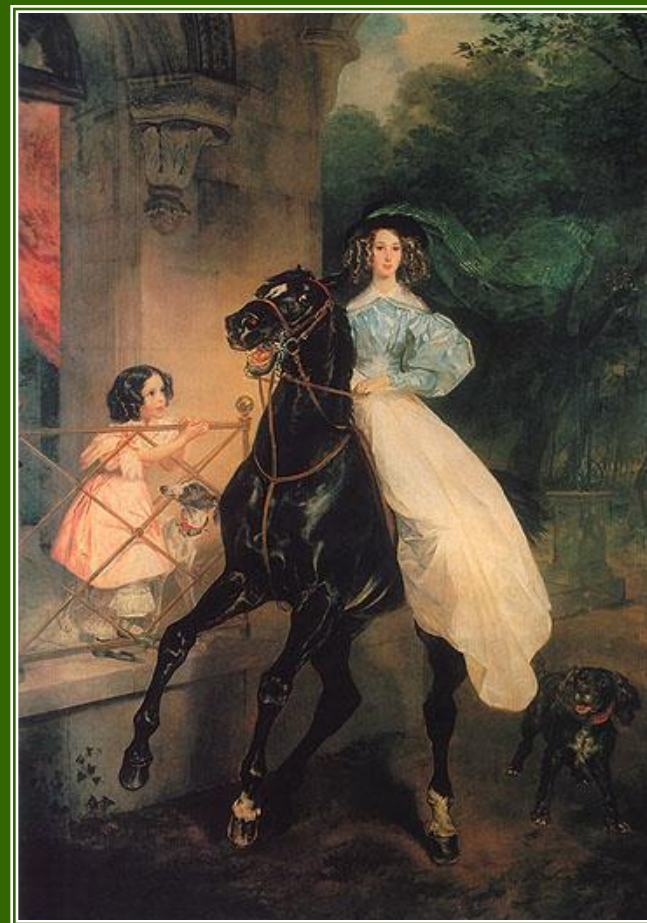
**Иконопись** сущностно едина с онтологией: обе области – одна в слове, другая в изображении – дают выявление незримых духовных сущностей.



# Эстетика

## Прямая и обратная перспектива

- Двум основным видам миропонимания:
  - «возрожденческому»
  - и «средневековому» –соответствуют два типа художественного изображения:
  - **прямая**

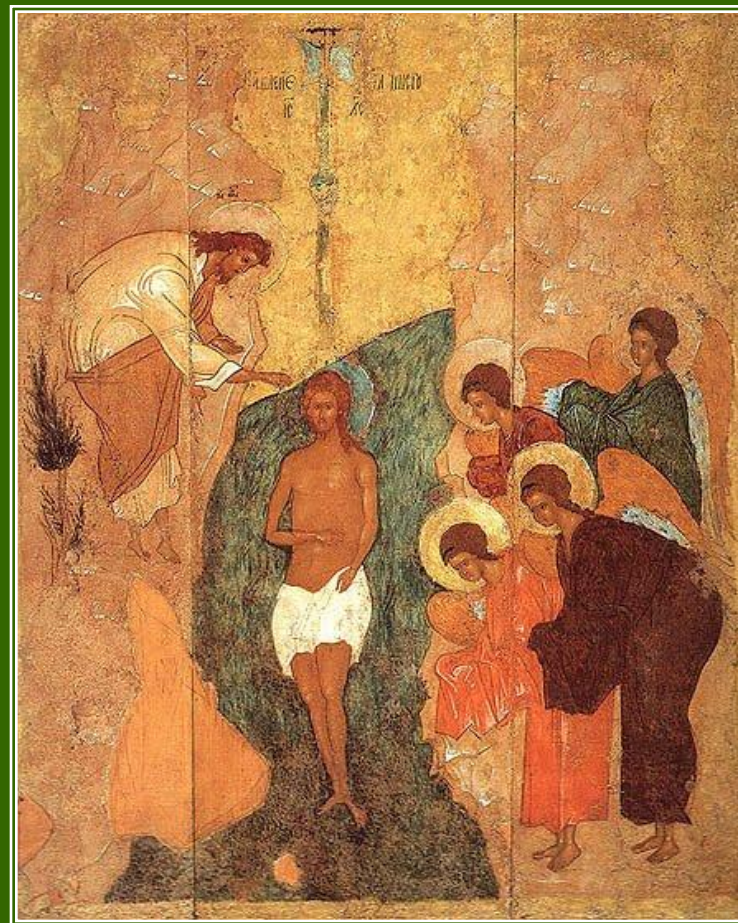


К. Брюллов. «Наездница»  
(1832, Третьяковская галерея).

# Эстетика

## Прямая и обратная перспектива

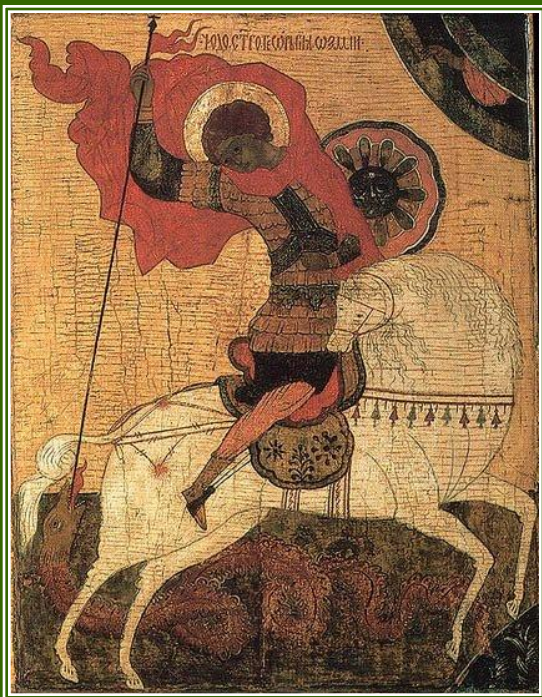
- Двум основным видам миропонимания:
  - «возрожденческому»
  - и «средневековому» –
- соответствуют два типа художественного изображения:
  - **прямая**
  - и **обратная** перспектива.



«Крещение»  
(30-ые гг. XV в., Тверская школа)

# Эстетика

## Прямая и обратная перспектива



Евклидово пространство однородно, изотропно, непрерывно, связно, бесконечно и безгранично; поэтому оно **не пригодно для символизации глубинной, прерывной, многосвязной, замкнутой и иерархичной реальности.**

# Вопросы?

