

Сущность человека

Сущность человека

Великий немецкий философ Иммануил Кант сформулировал четыре основных вопроса, на которые необходимо дать ответ любому мыслителю, постигающему сущность человека:

- Что я могу знать?
- Что я должен знать?
- На что я смею надеяться?
- Что такое человек?

Кант считал, что на первый вопрос должна ответить философия, на второй – мораль, на третий – религия, а на четвертый – антропология.

Сущность человека

Понять специфику даже телесной организации человека, исходя из его физических характеристик невозможно. С точки зрения химии: «Человек есть не что иное, как:

- жир, в достаточном количестве для семи кусков мыла;
- известь, в достаточном количестве, чтобы побелить курятник;
- фосфор, в достаточном количестве, чтобы сделать 2200 спичек;
- железо, в достаточном количестве для одного гвоздя среднего размера;
- магний, в достаточном количестве для одной фотовспышки;
- сахар, в достаточном количестве, чтобы избавить одного пса от блох».

Социально-трудовая сущность человека

- При рассмотрении вопросов происхождения человека нельзя ограничиваться только биологическими факторами эволюции, необходимо учитывать надбиологический, **социокультурный** фактор.
- Впервые этот фактор был серьезно изучен Ф. Энгельсом в работе «Роль труда в процессе превращения обезьяны в человека».
- Согласно Энгельсу труд – не только средство преобразования окружающей среды и удовлетворения потребностей человека, но и средство изменения самого человека.
- В настоящее время все специалисты по палеоантропологии признают решающую роль труда в **антропосоциогенезе**.

Социально-трудовая сущность человека

Переход от использования найденных природных предметов для обороны и охоты к систематическому изготовлению орудий труда был революционным скачком в развитии человека.

Трудовая деятельность стала ведущей стороной в отношении человека и окружающего его мира:

- **позволяет выделить объективные свойства предметов и орудий труда;**
- **результаты и техника труда существуют и развиваются по объективным закономерностям;**
- **трудовой процесс способствует выработке и накоплению стихийно-эмпирических знаний о мире;**

Социально-трудовая сущность человека

- под влиянием труда постепенно преобразуется психология гоминид – труд требует развития мышления, целеполагания, воображения, чувственного отражения, волевых качеств, т.е. **сознания**;
- трудовой процесс изначально имеет общественную природу и предполагает определенное разделение труда;
- кроме биологических формируются и социально-культурные отношения и потребности;
- труд, общественное производство предполагает постепенное формирование системы социального наследования приобретенных знаний, навыков и опыта.

Сознание

- Становление технологических отношений связано с **разделением производственного цикла** на ряд операций. Этапы производства даже простого орудия труда разделены во времени, а это выдвигает особые требования к организации производства, к психике, к развитию памяти.
- В процессе производства орудий труда нужно заранее учитывать его специфическое назначение, **организовать и координировать** с другими свои действия, направленные на достижение цели.
- В сфере сознания происходит разграничение **целеполагания и целереализации**. Если однозвенному процессу производства орудий труда соответствует **предметное сознание**, то многозвенному процессу – **образное сознание**.

Сознание

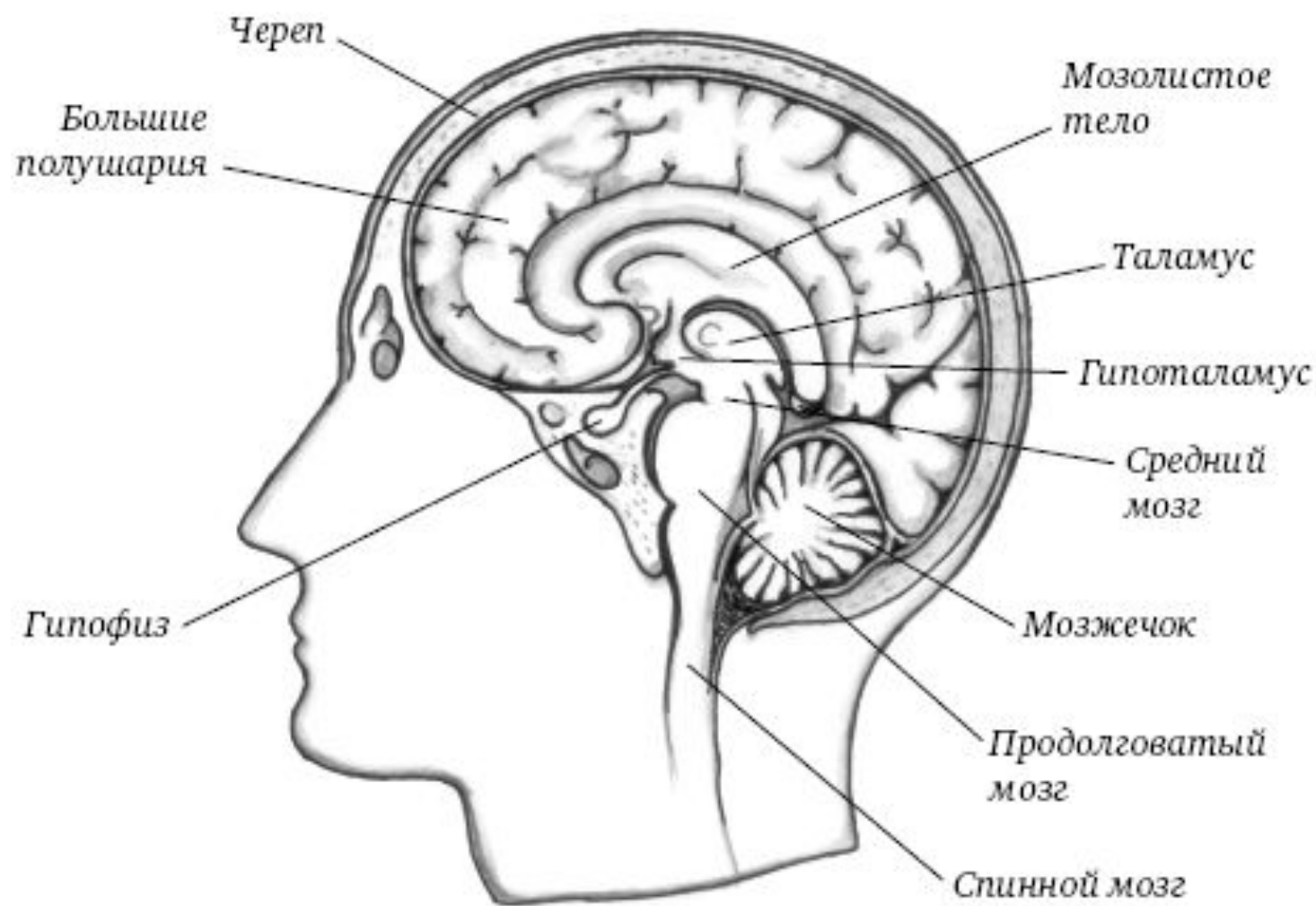
- Согласно учению академика Ивана Петровича Павлова (Нобелевская премия 1904 г.) поведение животных и человека связано с двумя типами **рефлексов – безусловных** (генетически закрепленных) и **условных** (приобретенных).
- Человеку свойственно еще и **сознание – высшая форма отражения мозгом окружающей действительности, связанная со способностью передачи информации другим индивидам в абстрактном обобщенном виде, которая реализуется прежде всего посредством речи.**
- Речь – видовой признак человека, обусловлена особенностями строения его головного мозга.

Мозг

- При рассмотрении процесса возникновения сознания важную роль играет **увеличение объема мозга в процессе эволюции**. Этот процесс называется «цефализация», и именно он обусловил предпосылки для развития речи, мышления и трудовой деятельности.
- **Особенности строения мозга передаются генетически**, большая часть генов человека отвечает за формирование мозга и поддержание его активности.
- Левое полушарие обеспечивает такие функции, как двигательное поведение, речь, абстрактное познание мира, а правое – непосредственное восприятие и эмоционально-чувственное познание мира.

Мозг

- Головной мозг является высшим органом нервной системы, управляет функциями организма и регулирует его взаимоотношения с окружающей средой.
- Головной мозг – симметричная структура. При рождении его вес составляет примерно 0,3 кг, тогда как у взрослого он – ок. 1,5 кг.
- Анатомически головной мозг подразделяют на **ствол головного мозга**, **мозжечок** и **передний мозг**. В переднем мозгу выделяют **большие полушария**, **таламус**, **гипоталамус** и **гипофиз** (одну из важнейших нейроэндокринных желез).
- От ствола и спинного мозга отходят нервы, по которым к мозгу стекается информация от внутренних и наружных рецепторов, а в обратном направлении идут сигналы к мышцам и железам. От головного мозга отходят 12 пар черепно-мозговых нервов.



Мозг

- **Головной и спинной мозг защищены костными футлярами – черепом и позвоночником.**
- **Кровоснабжение головного мозга** обеспечивают в первую очередь сонные артерии; у основания мозга они разделяются на крупные ветви, идущие к различным его отделам. **Хотя вес мозга составляет всего 2,5% веса тела, к нему постоянно, днем и ночью, поступает 20% циркулирующей в организме крови и соответственно кислорода.**
- Существуют защитные механизмы, способные поддержать мозговой кровоток в случае кровотечения или травмы.

Мозг

- **Большие полушария** – самая большая часть мозга , составляющая у взрослых примерно 70% его веса. Каждое полушарие состоит из четырех долей: лобной, теменной, височной и затылочной.
- В коре **лобных долей** содержатся центры, регулирующие двигательную активность, а также, вероятно, центры планирования и предвидения.
- В коре **теменных долей**, расположенных позади лобных, находятся зоны телесных ощущений, в том числе осязания и суставно-мышечного чувства.
- Сбоку к теменной доле примыкает **височная**, в которой расположены первичная слуховая кора, а также центры речи и других высших функций.
- Задние отделы мозга занимает **затылочная доля**, расположенная над мозжечком; ее кора содержит зоны зрительных ощущений.



Мозг

- Области коры, непосредственно не связанные с регуляцией движений или анализом сенсорной информации, именуются **ассоциативной корой**. В этих специализированных зонах образуются ассоциативные связи между различными областями и отделами мозга. Ассоциативная кора обеспечивает такие сложные функции, как научение, память, речь и мышление.
- **Подкорковые структуры**. Ниже коры залегает ряд важных мозговых структур, или ядер, представляющих собой скопление нейронов. К их числу относятся **таламус**, **базальные ганглии** и **гипоталамус**. Таламус он получает информацию от органов чувств и переадресует ее соответствующим отделам сенсорной коры. Базальные ганглии участвуют в регуляции координированных движений. **Гипоталамус** контролирует гомеостатические функции организма. В гипоталамусе регулируются водный обмен, распределения запасаемого жира, температура тела, половое поведение, сон и бодрствование.

Мозг

- **Ствол мозга** расположен у основания черепа. Он соединяет спинной мозг с передним мозгом. Самая нижняя часть ствола – продолговатый мозг – непосредственно переходит в спинной.
- В продолговатом мозгу расположены центры, регулирующие деятельность сердца и дыхание в зависимости от внешних обстоятельств, а также контролирующие кровяное давление, перистальтику желудка и кишечника.

Мозг

- **Мозжечок** расположен под затылочными долями больших полушарий.
- Мозжечок осуществляет регуляцию тонких автоматических движений, координируя активность различных мышечных групп при выполнении стереотипных поведенческих актов; он также постоянно контролирует положение головы, туловища и конечностей, т.е. участвует в поддержании равновесия.
- Согласно последним данным, мозжечок играет весьма существенную роль в формировании двигательных навыков, способствуя запоминанию последовательности движений.

Мозг

- Информация, необходимая деятельности мозга, обеспечивается нервной системой, передающей ее от органов чувств к мозгу. У многоклеточных организмов вся внешняя информация воспринимается нервными клетками – **рецепторами** разных видов (механическими, термическими и др.).
- Степень чувствительности рецепторов определяется эволюционным приспособлением к конкретным условиям.
- Чувствительность рецепторов восприятия человека ограничена довольно узким диапазоном, но ***достаточна для биологического существования вида.***
- Мощный инструмент в преодолении ограничений – абстрактное мышление.

Мышление

- Высшим продуктом мозга является мышление. Мышлению свойственны такие процессы как абстракция, обобщение, анализ и синтез, постановка определенных задач и нахождение путей их решения, выдвижение гипотез и идей.
- Способность мышления к опосредованному отражению действительности выражается в способности человека к акту умозаключения, логического вывода, доказательства.
- Мышление расширяет возможности человека, позволяя с помощью анализа фактов, доступных непосредственному восприятию, познать то, что недоступно органам чувств.

Речь

- **Коллективность человеческих объединений** обусловлена характером передачи опыта. Если в биологическом мире опыт передается через естественный отбор, то накопленный в процессе труда социальный опыт надо передавать каждый раз заново от одной особи к другой, от поколения к поколению.
- **Трудовые навыки не закрепляются генетически**, и каждое новое поколение должно усваивать опыт предыдущих поколений, чтобы трудиться эффективно.
- Огромную роль в этом процессе сыграло развитие **языка, как специфически человеческого канала общения.**

Речь

- Биосоциальное общение у антропоидов поддерживалось некоторыми средствами коммуникации – язык жестов, звуковые сигналы, выражающие радость, злобу, возбуждение и т.д.
- Развитие речи привело к возникновению **названий предметов и явлений**, что легло в основу **успешной предметно-практической деятельности, развития производства и общения**.
- Язык объединял первобытных людей и **разделял на «своих» и «чужих»**.
- В языковой форме были реализованы первые примитивные формы верований: фетишизм, тотемизм, магия. **Язык не только отражал мир, но и творил его.**

Речь

- С точки зрения **палеопсихологии** качественный перелом, превративший животных в человека, произошел совсем недавно - на уровне ранних кроманьонцев - и был связан именно с появлением речи - второй сигнальной системы.
- С этого времени (~30 тыс. лет назад) наблюдается резкое ускорение технического прогресса, каменные орудия начинают совершенствоваться быстрее, чем строение тела (и мозга), что свидетельствует о появлении какого-то принципиально нового фактора (речь и общество).
- **Формируется коллективное мышление, основанное на речи.**

Речь

- Важнейшей функцией речи (и мышления) является **торможение инстинктов**.
- Не возможно построить эффективный социум без подчинение своей воли внешним инструкциям (приказам вождя и т.п.) "Внушаемость", способность подчиняться нуждам коллектива – против "необузданности", невнушаемости – сейчас почти общепризнано, что именно эта разница была ключевой в противостоянии кроманьонцев и неандертальцев.
- Огромную роль в развитии общества играет **механизм проникновения социального в индивидуальную психику через речь**. Именно через речь социальная система действует на поведение человека.

Социальные отношения

- Становление социальных отношений способствовало **замене зоологического индивидуализма на отношения социальной коллективности.**
- Стаи и стада могут существовать и без коллективистских инстинктов, однако преимущество в ходе эволюции получают сообщества с инстинктами, направленными **не только на личную защиту, но и на защиту потомства, на защиту стаи в целом.**
- Естественный отбор повел человечество по пути создания **эмоционального комплекса совести.**

Социальные отношения

- Поведение животных жестко связано с окружающим миром и направляется **инстинктами**, то поведение человека определяется средой менее жестко и является менее зависимым от инстинктов.
- Эта независимость, с одной стороны, привела к ослаблению физических функций (притупление слуха, обоняния и остроты зрения, уменьшение скорости и физической силы), а с другой стороны создает возможность для появления **самостоятельного мышления, чувствования, воли** и возникновения совершенно нового явления — **памяти и фантазии.**

Социальные отношения

- Комплекс этических норм, эмоций и инстинктов человека оказался необычайно широким и сложным.
- Многие противоестественные с точки зрения вульгарного дарвинизма нормы и виды поведения оказались совершенно естественными и наследственно закреплены.
- Нельзя забывать, что все это грозит человеку отдаленной опасностью потери инстинкта и опасностями противоестественной жизни, вызываемой оттеснением инстинктов.

Социальные отношения

- **Переход от эндогамной организации животного стада к брачно-семейным отношениям.** Стадо человекообразных обезьян основано на «гаремной организации» и соперничестве самцов за право обладания гарема. Все половые связи ограничиваются стадом, связи с особями других стад практически исключены.
- В человеческом обществе одним из самых древних запретов, принявших затем форму абсолютного морального запрета (табу) было кровосмешение. Это имело значение для **дальнейшей эволюции человека**, т.к. потомство близкородственных браков наиболее восприимчиво к мутагенным факторам. Кроме того, экзогамия (поиск брачного партнера в других общинах) способствовала **внутристадному миру**, без чего невозможна успешная производственная деятельность.

Социальные отношения

- **Забота о старых и больных сородичах**, что необъяснимо с точки зрения биологической целесообразности. Человеческий род взял на себя все более и более тяжкий груз нетрудоспособных людей. Как показывает история, общество, основанное по принципу выживания сильнейшего, рано или поздно деградирует.
- Немалое число великих в раннем детстве были крайне слабыми, болезненными и явно нежизнеспособными (Ньютон и Кеплер, Руссо и Шиллер, Гюго и Диккенс, Лермонтов и Гоголь, Достоевский и Чехов).
- В Спарте тщедушных младенцев сбрасывали со скалы, а в Афинах им сохраняли жизнь. Спарта не дала миру ни одного гения, только полководцев, а Афины прославились именами Сократа и Платона, Гиппократ и Аристотеля.
- Парадокс развития человечества – наиболее востребованы **не самые сильные, а самые умные и гуманные**.

Социальные отношения

- Отношение к **убийству**. В антропологии существует представление о человеке как о «сверхубийце», который является единственным представителем животного мира, убивающем себе подобных. Достаточно распространено было людоедство и членовредительство, жестокость и насилие.
- В первобытных общинах существовал строжайший запрет на убийство сородича, что вовсе не исключало убийство чужака.
- Во многих культурах Востока был очень рано освящен индуистский принцип непричинения зла всему живому и абсолютный отказ от убийства.
- **Двойственность в отношении человека к убийству** сохранилась и в настоящее время – убийство карается законом и осуждается обществом, но смертная казнь существует во многих странах и поддерживается общественным мнением, а убийство врага во время военных действий считается доблестью.

Биоэтика

- Успехи современной биологии и медицины дали специалистам настоящую власть над жизнью и смертью. Новый опыт биомедицинских технологий – уничтожение жизни на эмбриональном уровне, трансплантология, эвтаназия – не может быть однозначно оценено как правильное или неправильное на основе традиционных моральных норм.
- Формируется **биоэтика** – *система новых этических стандартов в сфере экспериментальной и теоретической деятельности в области медицины, а также при практическом применении результатов данных исследований.*

Биоэтика

Сегодня заново решаются многие традиционные для медицинской этики вопросы:

- информирование больного о его болезни и ходе ее лечения;
- современная реанимационная практика: кто должен принимать решение о смерти – сам умирающий, его родственники или врач;
- возможность продления жизни с помощью специальных аппаратов – добровольная безболезненная смерть безнадежно больного пациента (эвтаназия);
- трансплантология -основным источником человеческих органов, подлежащих трансплантации, являются умирающие пациенты.
- Новая функция медицины – смертообеспечение.

Биоэтика

- Сложная этическая проблема – определение, кому должен быть пересажен тот или иной орган, при том что законы большинства стран запрещают покупку донорских органов.
- Право женщины на аборт, выбор – сохранять или нет жизнь своего ребенка. С точки зрения традиционной морали – это вытеснение нормы «не убий»;
- Проблема оценки суррогатного материнства – как оценить вынашивание и рождение чужого ребенка за вознаграждение.
- Успехи генной инженерии создали возможность генной модификации и клонирования не только низших, но и высших организмов, включая человека - самое широкое обсуждение не столько технических, сколько моральных проблем этих открытий.

Биоэтика

- Новая этика выходит из подчинения естественным законам природы, что было характерно для традиционной морали, **расширяя права человека вопреки природе**. Это неизбежно приводит к **изменению представлений о добре и зле**, которые традиционно являлись регулятором человеческих взаимоотношений.
- Традиционные морально-этические принципы явились формой защиты от сил природы, сегодня этическое должно стать формой защиты природно-биологического от натиска искусственного мира человеческой культуры с ее крайним антропоцентризмом («Все во имя человека, все на благо человека»).

Биоэтика

- Важнейшей задачей **биоэтики** является не оценка конкретных биомедицинских технологий, а **формулирование новых правил и норм, охраняющих природу (в том числе и человеческую) от натиска человеческой культуры.**
- Биоэтика должна сформировать новое мировоззрение, основанное на интересах не только человека, но природы в целом (биосфероцентризм).
- Человечеству придется решать не только вопросы моральности новых биотехнологий, но и **серьезнейшие экологические проблемы, ставящие под угрозу само его существование.**

Сущность человека

- Человек отличается от прочих биологических существ тем, что с одной стороны, биологической, выступает как индивид – представитель вида *Homo sapiens*, а с другой стороны, социальной, - как личность.
- **Двуединая природа человека, принципиально выделяющая его из мира животных, позволяет рассматривать человека как особый уровень организации живой материи.**
- Степень проявления той или иной стороны двойственной человеческой природы зависит от жизненных обстоятельств. Главной задачей современного общества является **создание таких условий, в которых биологический аспект перестает быть определяющим, а социальный аспект получает наилучшее возможное развитие.**

Сущность человека

Социальная сущность стала итогом длительного коллективного развития человека.

- способность к целенаправленным, планомерным действиям;
- способность к творческому отражению действительности (сбор и понятийная обработка наблюдений и знаний);
- способность к речи и письму;
- способность к совместному труду, в том числе при его разделении;
- создание новых социальных форм общения и моральных норм;
- создание искусственной среды на основе расширяющегося познания природы.