





Электромагнитный СМОГ



ПРИРОДА СОЗДАЛА
ПРОЗРАЧНЫЙ ВОЗДУХ,
ЧИСТЫЕ ВОДОЕМЫ И
ЦЕЛЕБНЫЙ ЕСТЕСТВЕННЫЙ
ЭЛЕКТРОМАГНИТНЫЙ ФОН,
ИЗЛУЧАЕМЫЙ КОСМОСОМ И
РАСТИТЕЛЬНЫМ МИРОМ



ЧЕЛОВЕК ПРИ ПОМОЩИ
РАДИОЭЛЕКТРОННЫХ ПРИБОРОВ
СОЗДАЛ ЭЛЕКТРОМАГНИТНУЮ
ПАУТИНУ,
В КОТОРОЙ МЫ ВСЕ ЖИВЕМ.

Излучение вокруг нас



Введение



Источники излучения



Основные источники ЭМП

Электротранспорт
(трамваи, троллейбусы, поезда,...)

Линии электропередач
(городского освещения, высоковольтные,...)

Электропроводка
(внутри зданий, телекоммуникации,...)

Бытовые электроприборы

Теле- и радиостанции
(транслирующие антенны)

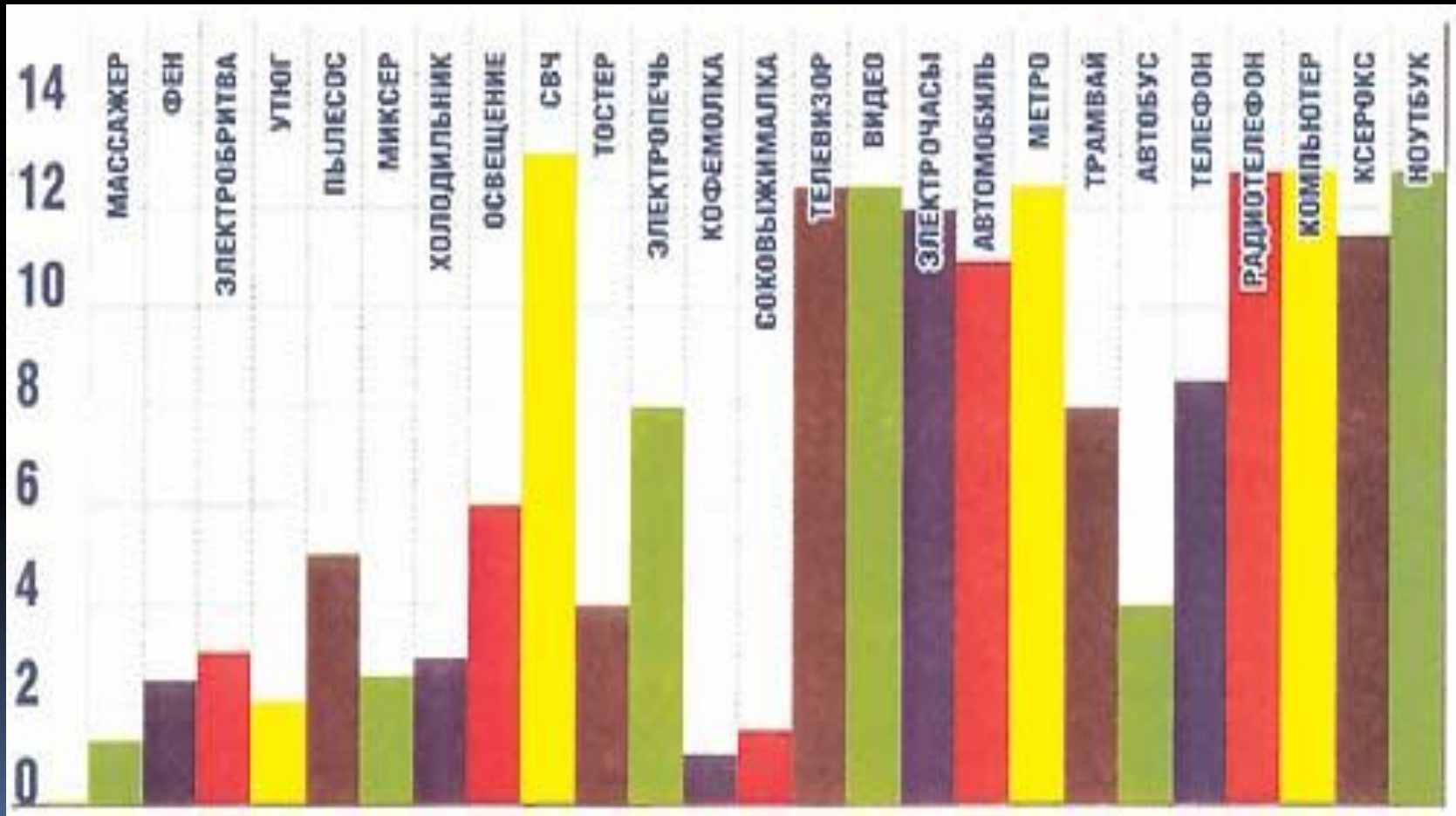
Спутниковая и сотовая связь
(транслирующие антенны)

Радары

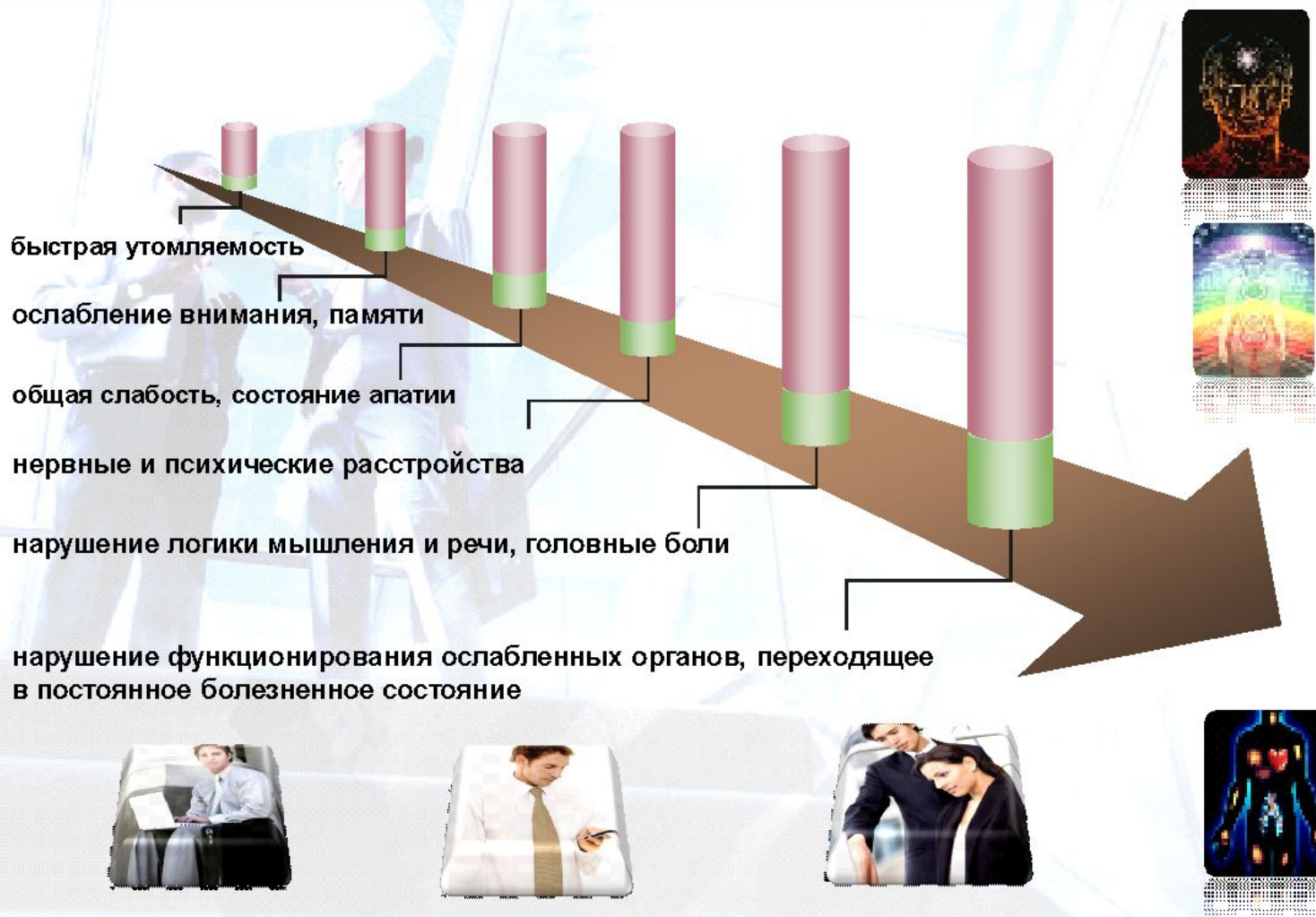
Персональные компьютеры



Критерии излучений

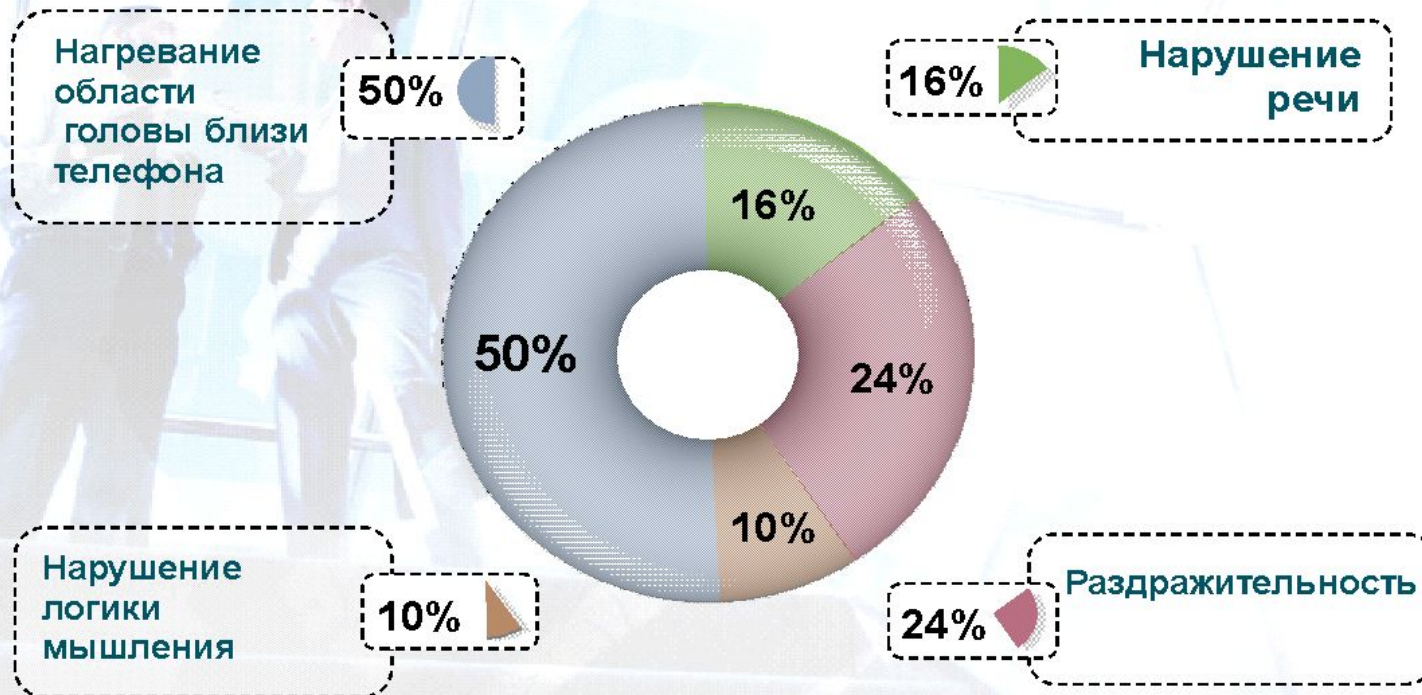


Влияние ЭМП на биологические объекты

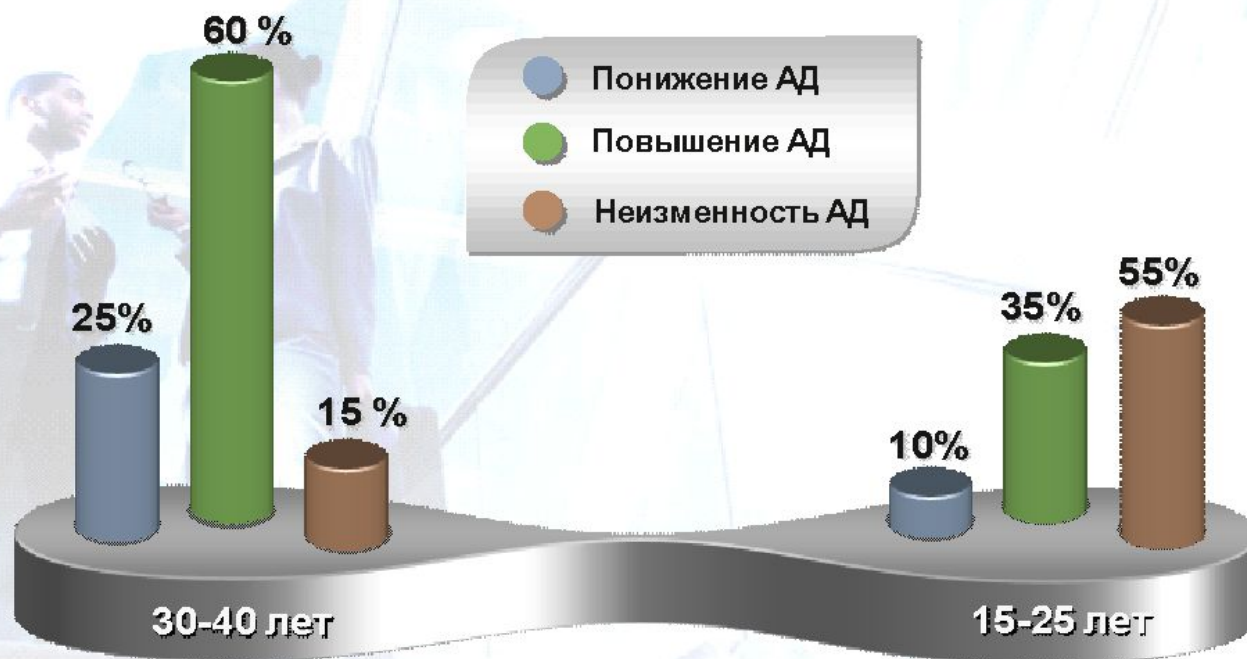


Исследования

Результаты опроса добровольных участников эксперимента:
« Разговор по мобильному телефону в течение 20 минут».



Исследования

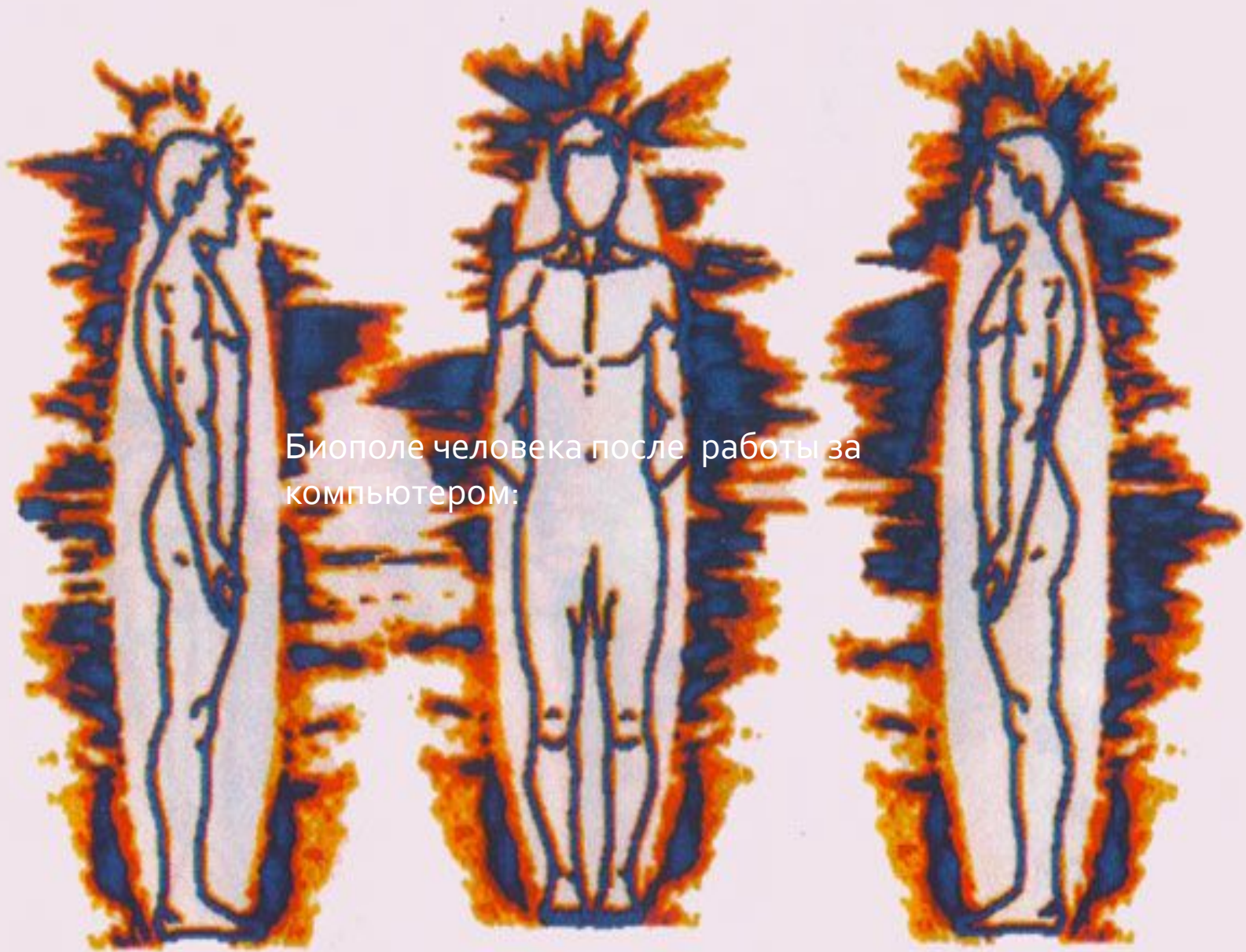


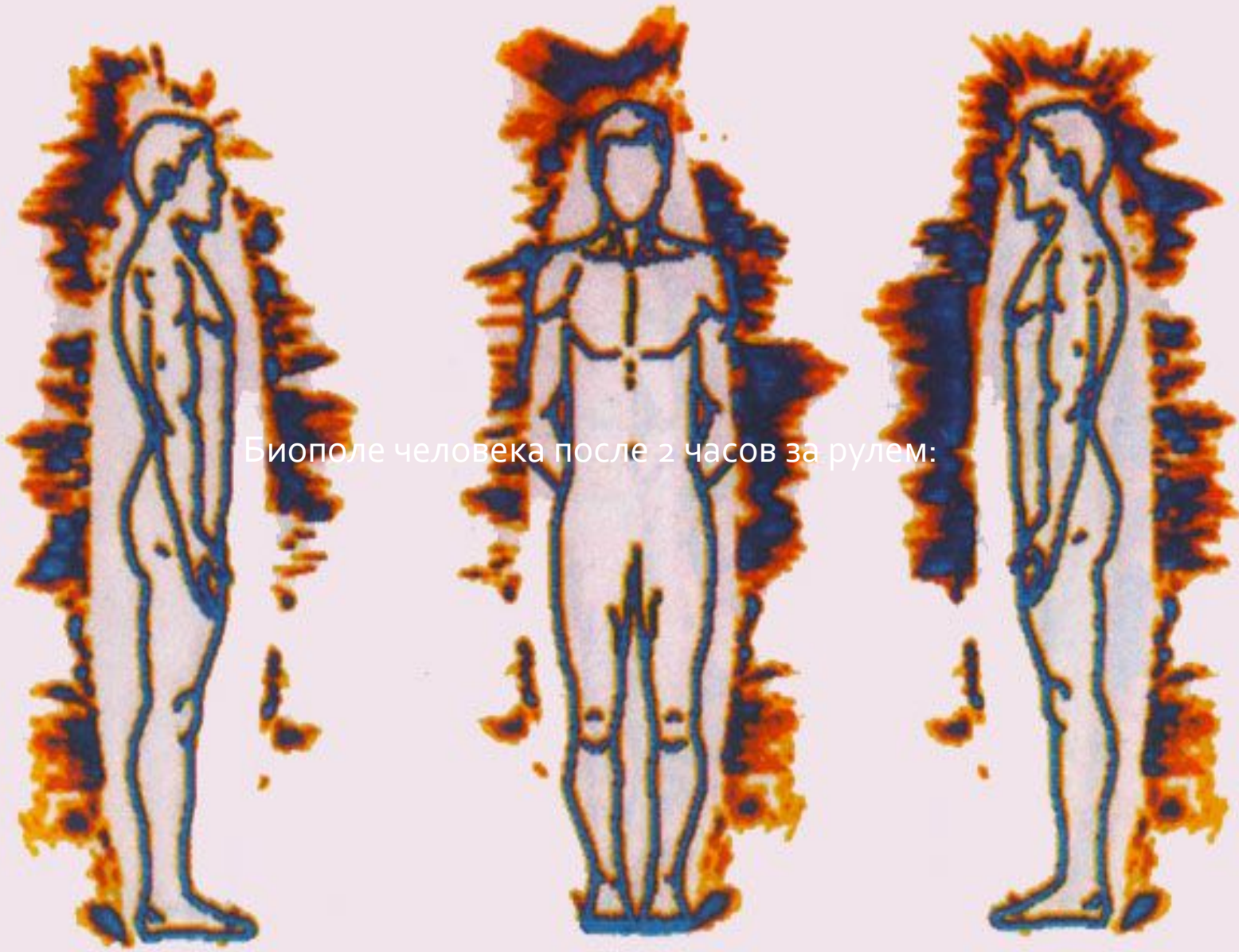
**Результаты исследования, добровольных участников эксперимента:
«Измерение артериального давления, после работы за ПК
в течение 3 часов».**

Биополе человека в нормальном состоянии:



Биополе человека после работы за компьютером:

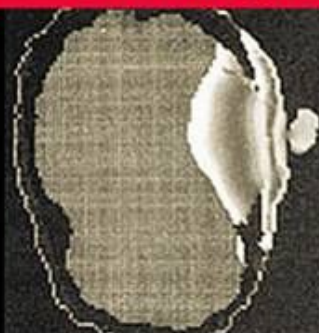




Биополе человека после 2 часов за рулем:

Влияние электромагнитных волн на живой организм .

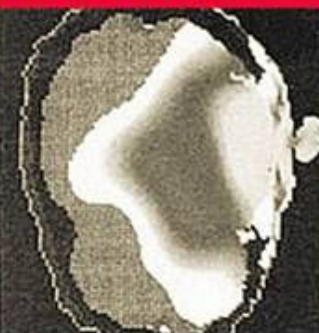
Как излучение проникает в голову...



Взрослого человека.

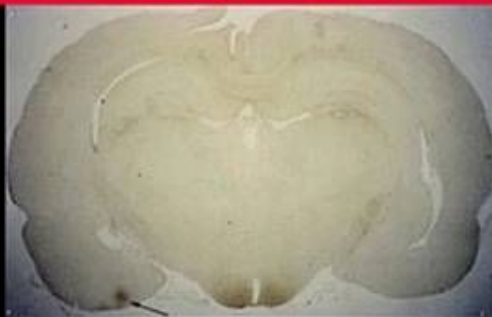


10-летнего ребенка.

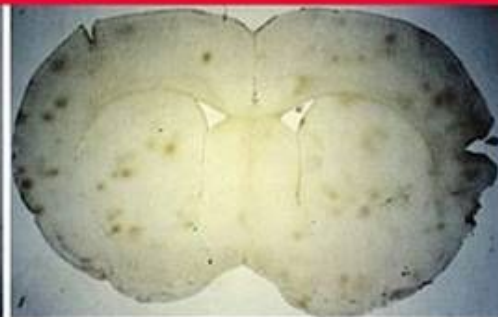


5-летнего ребенка.

...и что происходит с нервными клетками



Мозг крысы,
не «пользовавшейся» мобильником...



...и регулярно «говорившей».
Видны темные точки повреждений.

Мобильный телефон - наш
враг.

Выяснилось, что радиоизлучение способно изменять структуру белка у червя и вызывать сбои в работе сердца лягушки; временно и незначительно повышать артериальное давление у человека, а также вызывать у него головокружение и сонливость; ухудшать память у крыс, но в то же время улучшать интеллектуальные способности у человека и т.д.



Нетермический эффект (иногда называемый информационным).

Процесс воздействия излучения сотового телефона на мозг изучен пока очень слабо. Дело в том, что частоты совпадают с частотами собственной, естественной биоэлектрической активности головного мозга человека, которые регистрируются на электроэнцефалограмме.



е
р
е
р
и
з
л
у
ч
и
з
м
р
е
ф
ф
ф



Так, частота 217 Гц совпадает с так называемым гамма-ритмом мозга, 8,3 Гц – с альфа-ритмом, а 2 Гц – с дельта-ритмом. Следовательно, извне в головной мозг поступают сигналы, способные оказывать влияние на его собственную биоэлектрическую активность (например, вследствие резонанса) и тем самым нарушать функции головного мозга.

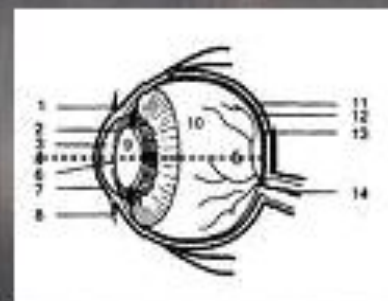
Термический эффект.



Термический эффект. Электромагнитная энергия поглощается телом человека и, преобразуясь в тепловую, разогревает отдельные органы. На этом же принципе работают микроволновые печи. Правда, мощность излучения в печах значительно выше, нежели у сотовых телефонов. Однако надо учитывать, что антенна, основной излучатель телефона, находится рядом с головным мозгом, на который электромагнитное поле и действует. В результате температура отдельных участков мозга повышается.



Влияние электромагнитного поля на хрусталик глаза. Из-за выполнения своих очень важных функций – поддержание прозрачности и аккомодации – он плохо снабжается кровью и поэтому особенно подвержен действию электромагнитного излучения. А это влияет на остроту зрения.



Независимо от действий пользователя сотовый телефон самостоятельно отвечает на вызов БС, сообщая, что находится в зоне её действия и готов принять звонок. Таким образом, включённый сотовый телефон в любой момент может создать мощную радиопомеху. Первыми тревогу забили авиаторы. Не надо объяснять, что может случиться с заходящим на посадку самолётом, если у него внезапно откажет навигационная система или автопилот. Этим же ситуациям опасаются и владельцы бензоколонок.



10 ПРИЧИН

ДЛЯ ТОГО,

ЧТОБЫ ВЫКИНУТЬ

МИКРОВОЛНОВУЮ ПЕЧЬ



Вредное влияние компьютера на человека



Виды заболеваний при работе с компьютером

	2008-2009 уч.г. (чел.)	2009-2010 уч.г. (чел.)	Заключение врача
Затуманивание зрения (снижение остроты зрения);	18	21	+
замедленная перефокусировка с ближних предметов на дальние и обратно (нарушение аккомодации); — двоение предметов;	15	17	+
быстрое утомление при чтении.	25	25	+
жжение в глазах;	30	35	+
боли в области глазниц и лба;	25	25	+
боли при движении глаз	30	32	+
покраснение глазных яблок.	14	15	+
Боли в области шеи	15	21	+
Боли в руках (кисть)	20	26	+
Боли в области спины	26	30	+
Сколиоз	4	10	+

Вывод: По данным медосмотра произошло снижение зрения, заболевание опорно-двигательной системы обучающихся.

При этом, как правило, страдают кисть, запястье, плечо и шейная область. Чаще всего от длительной работы с клавиатурой начинает болеть правая рука, затем – левая. В конечном итоге, если не принять меры, это может привести к инвалидности.

Общее влияние электромагнитного поля на организм человека. Результаты клинических исследований, проведённых в России, показали, что длительное воздействие электромагнитного поля может привести к развитию так называемой радиоволновой болезни. Люди, длительное время находящиеся в зоне облучения, жалуются на слабость, раздражительность, быструю утомляемость, ослабление памяти, нарушение сна. Нередко к этим симптомам присоединяются расстройства вегетативных функций нервной системы.



Источник: Расстояние, на котором фиксируется величина больше 0,2 мкТл

Холодильник, 1,2 м от дверцы; 1,4 м от задней стенки 0,1 м от мотора

Утюг (режим нагрева) 0,25 м от ручки


Телевизор 14" 1,1 м от экрана; 1,2 м от боковой стенки.

Электрорадиатор 0,3 м

Торшер с двумя лампами по 75 Вт 0,03 м (от провода)

Электродуховка 0,4 м от передней стенки

Аэрогриль 1,4 м от боковой стенки



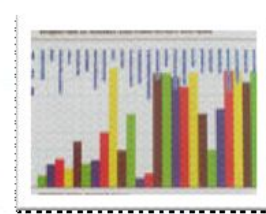
Возникает необходимость
ИСКЛЮЧЕНИЯ электросмога
в спальне. Очень важно
избежать этой угрозы
здоровью во время сна,
когда организм человека
подвергается регенерации.
Электросмог ежедневно
угрожает нашему здоровью.

Постройка домашнего фонтанчика



Рекомендации

- Исключить длительное пребывание в местах с повышенным уровнем магнитного поля промышленной частоты;
- Располагать мебель на расстояние два-три метра до распределительных щитов и силовых кабелей;
- Использовать приборы с меньшей мощностью;
- Размещать электрические приборы на некотором расстоянии друг от друга.



Выводы

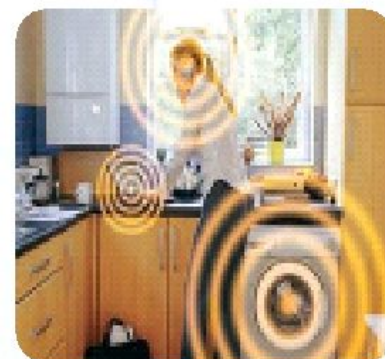
Пагубное влияние паразитных электромагнитных волн на организм человека очень велико

Безопасный уровень воздействия электромагнитного поля для каждого человека строго индивидуален

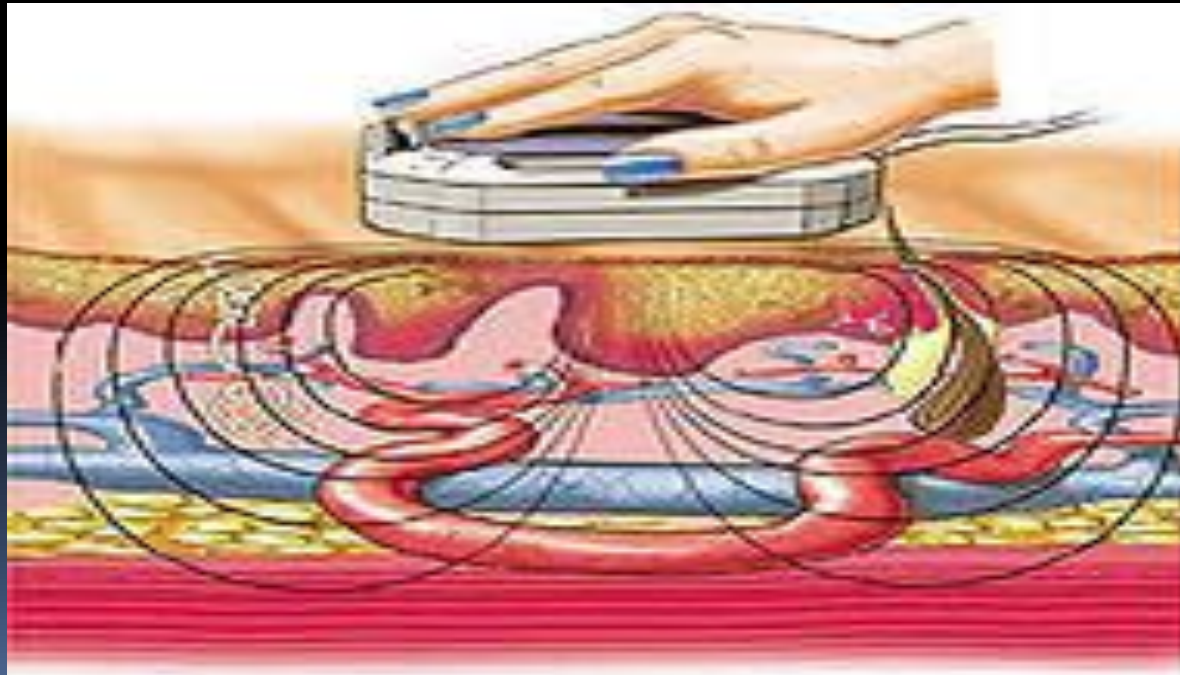
Самостоятельно защититься от разрушительного потока электромагнитных излучений человеческий организм не может

Электромагнитные излучения "умеют" накапливаться в биологическом организме

Метод защиты - "минимизировать контакт человека с ЭМИ"



Физиотерапия – успешно
использует электромагнитное
излучение для лечения
различных заболеваний.



Стандартный вариант КВЧ-терапии использует

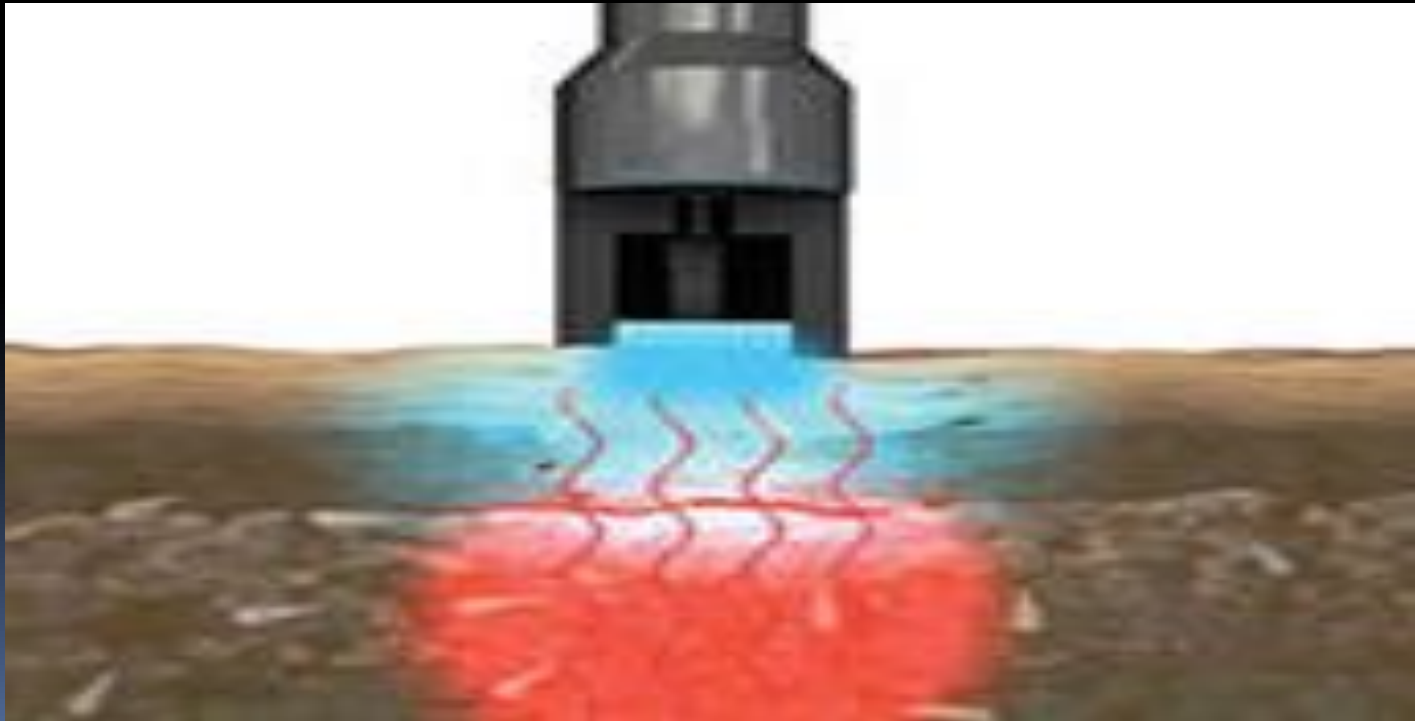
стандартные частоты:

42,25 ГГц (7,1 мм);

53,57 ГГц (5,6 мм);

61,22 ГГц (4,9 мм)

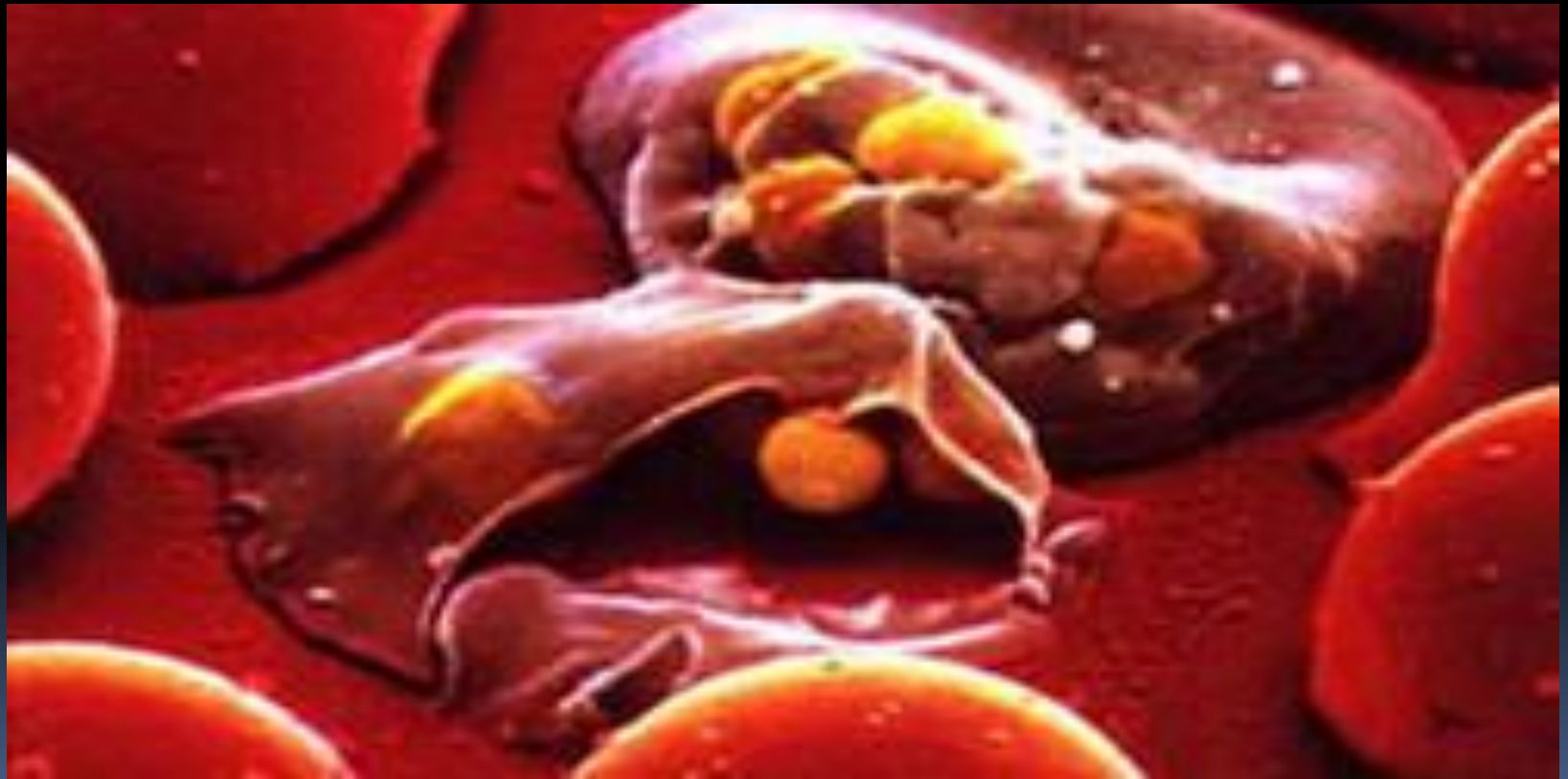
Энергия монополярного радиочастотного электромагнитного излучения



Лечение электромагнитным излучением. Индуктотермия.



Гейтс выделил \$1 млн на
лечение малярии
электромагнитным



Лечение электромагнитным излучением сетчатки глаза



Британская певица Эми
Вайнхауз борется с
пристрастием к наркотикам с
помощью КВЧ



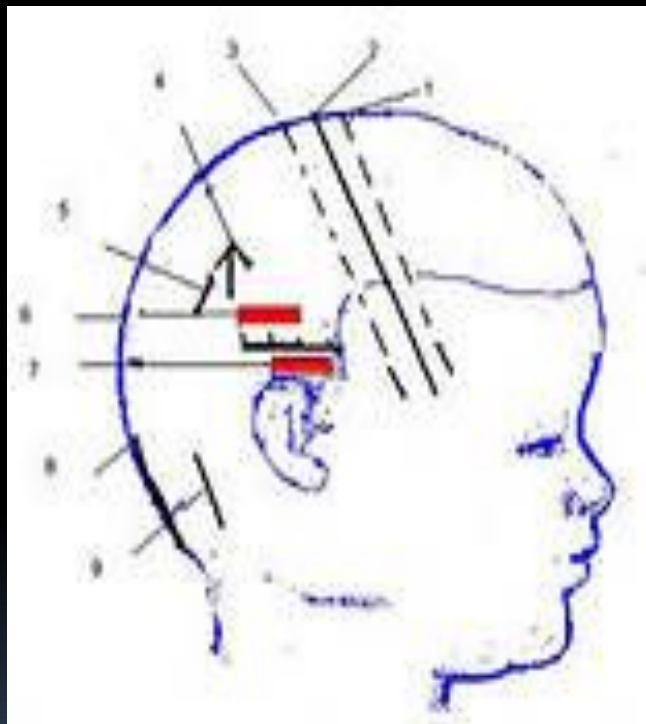
Время релаксации химических структур, возникающих при КВЧ-воздействии, составляет 10^{-11} – 10^{-12} с.



Аппарат для терапии легких



Скальпотерапия ЭМИ КВЧ



$$\frac{kT_0}{h\nu} = 20 - 100$$