

**«Чернобыль – трагедия,
Чернобыль – подвиг,
Чернобыль – предупреждение!»**

**Всех жертв и испытаний нам не счесть,
Но целы арсеналы, полигоны,
Чернобыля убийственная весть
Предупрежденье поколениям новым.**

**Преподаватель физики: Зубарева Валентина Александровна
ГОАПОУ «ЛКТиДХ» г. Липецка**



**Посвящаем павшим и живым
участникам ликвидации
катастрофы
на Чернобыльской АЭС , вдовам
и матерям, семьям, потерявшим
кормильца, всем, живущим на
планете Земля.**

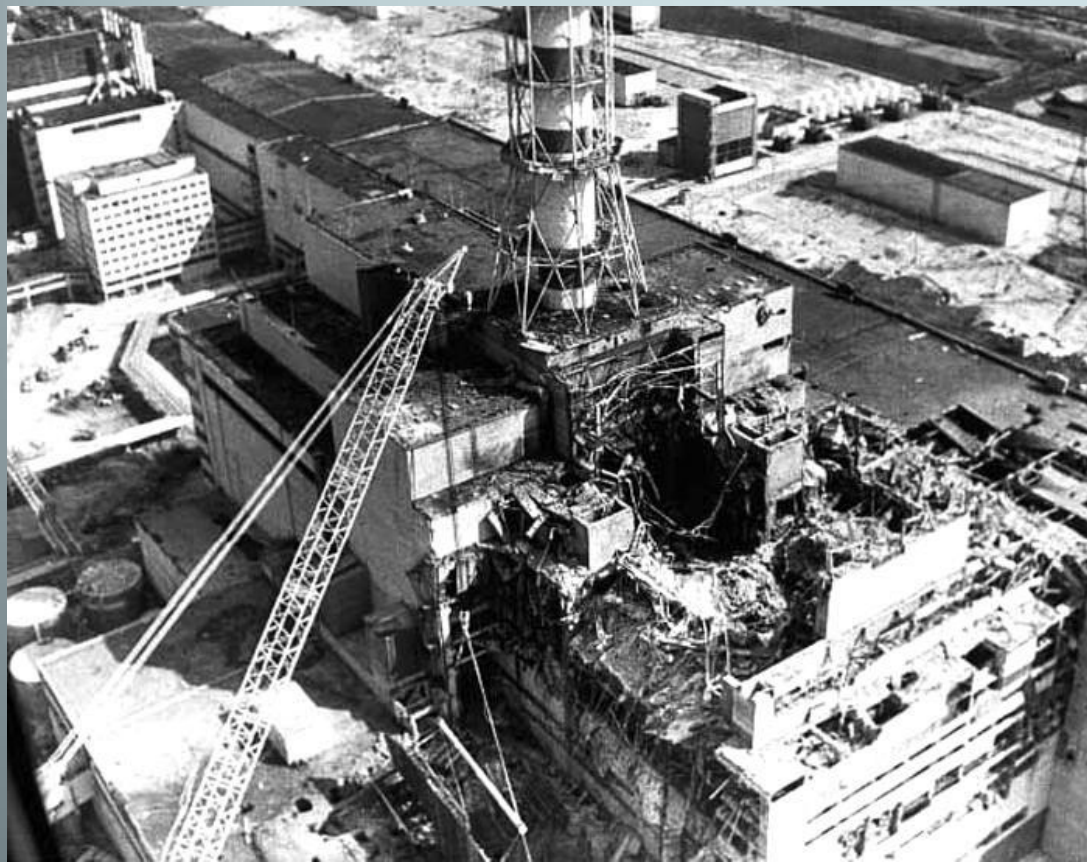




**26 апреля 1986 года
в 1 час 24 минуты
на 4-ом энергоблоке
Чернобыльской АЭС
раздались
последовательно два
взрыва, которые
возвестили весь мир о
свершившейся
трагедии уходящего
века.
Произошла мощная
техногенная
катастрофа
на атомном объекте.**



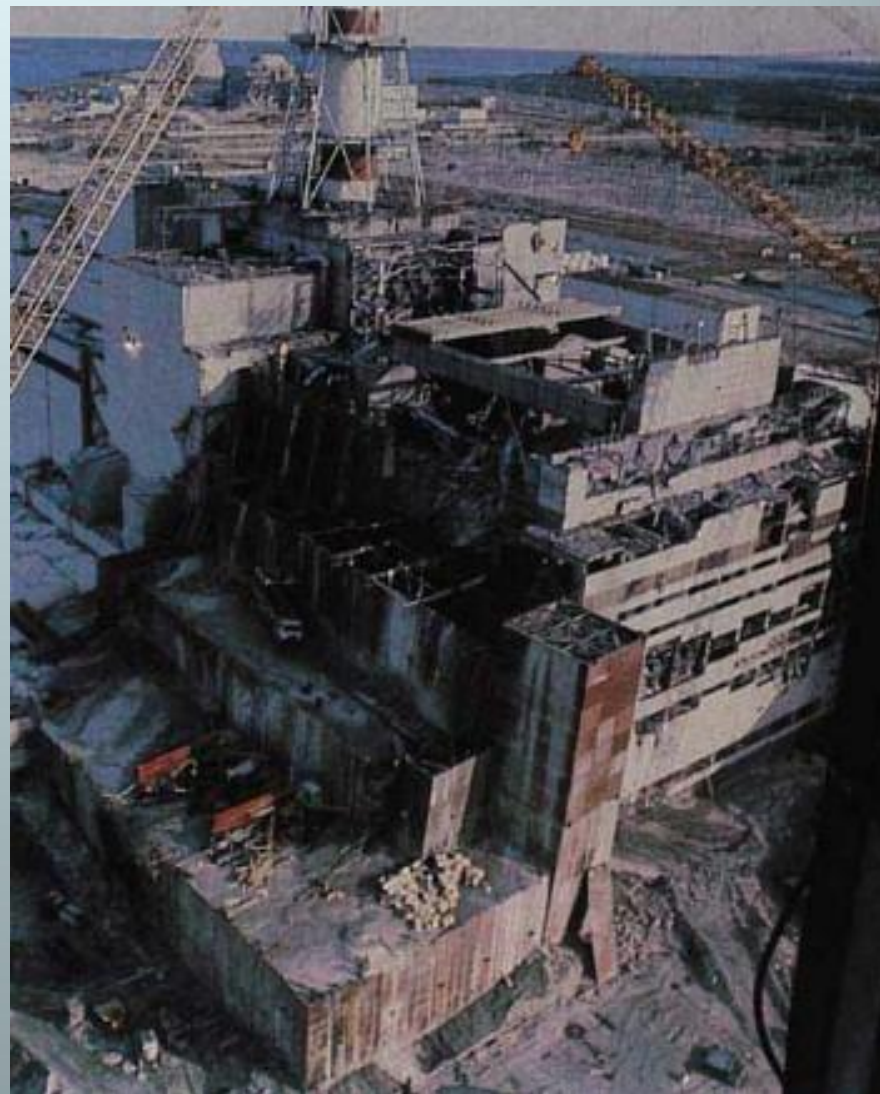
Взрывы привели к полному разрушению реактора и его активной зоны, систем охлаждения, а также здания реакторного зала. На крышу машинного зала, на территорию вокруг АЭС были выброшены железобетонные металлоконструкции, графитовые блоки и их куски.



Из жерла реактора поднимался, в несколько сотен метров высотой, столб продуктов горения, мощный поток газовой радиоактивности. Из 190 тонн ядерного топлива 90% попало в атмосферу земли.



**Крыши нет, часть
стены разрушена...
Погас свет,
отключился телефон.
Рушатся перекрытия.
Пол дрожит.
Помещения
заполняются то ли
паром, то ли туманом,
пылью. Вспыхивают
искры короткого
замыкания. Приборы
радиационного
контроля
зашкаливают.
Повсюду течет
горячая
радиоактивная вода.**





Тысячи людей со всех концов бывшего СССР были призваны и командированы для ликвидации последствий катастрофы. Из Липецкой области было откомандировано в Чернобыль более 2000 человек.

Лопатами снимали верхний слой грунта на территории АЭС, сбрасывали руками куски арматуры, графита с крыши машинного зала, смывали радиоактивную грязь тряпками внутри



Было принято решение закрыть, засыпать воронку 4 атомного реактора ЧАЭС теплопоглощающими материалами, способными к фильтрации огня и пепла.

Потому с 27 апреля по 10 мая 1986 г. летчики Военно-воздушных сил СССР, рискуя своей жизнью, совершили сотни полетов над активной зоной. Они сбросили с вертолетов тысячи и тысячи мешков песка, глины, доломита, бора, а также крупные упаковки свинца, который по весу занимал первое место - 2400 тонны.





**Ликвидаторы
Чернобыльской аварии
работали в
радиоактивном аду.**

**Некоторые
радиоуправляемые
механизмы, выполняющие
работы по устранению
завалов, не выдерживали
высокого уровня радиации
и выходили из под
контроля операторов.**



**Родные современники мои,
В героизме вы остались
неизменными,
Какой огонь пришлось вам в
эти дни
Тушить под смертоносными
"рентгенами"!**



ИА vRossii.ru





Рассыпанный радиоактивный графит убирали тракторами. Каждый водитель делал всего один рейс длиной в 25 секунд. Потом бросал трактор и убегал. Вместо него прибежал следующий - на те же 25 секунд. Этого времени хватало, чтобы получить "норму" облучения и отправиться домой.

Вот по таким пропускам можно было входить в «30 километровую зону».



Мощность радиационных выбросов из разрушенного реактора уменьшилась только через пять дней, составив примерно 15 процентов от первоначальной. Затем она стала нарастать вновь, достигая (по истечении четырех дней) 70 % от уровня первого дня. Специалисты ожидали еще более жестокого радиационного удара, который мог случиться при обвале в шахтный бассейн крышки разрушенного реактора, а бассейн был наполнен водой охладительной системы. В срочном порядке готовились средства для эвакуации миллионов людей. На запасные пути были поставлены сотни железнодорожных эшелонов. Готовились автомобильные колонны. Эвакуацию предполагалось провести в радиусе 300 километров от АЭС, куда входили города Киев, Гомель, Бобруйск...





27 апреля 1986 года... тревожное ожидание, на улицах видны люди... можно только догадываться, какие лихорадочные чувства охватывали их в этот момент... .. приближалась эвакуация города



**Вот и ныне, где небо сине
И трава в человеческий рост -
Неотъемлемой частью
России
Стал Чернобыльский тихий
погост.**



Мертвый город...



Мертвый город с высоты птичьего полета





30 июля 2006 г.

www.foxbat.ru



Мертвая земля...

Книги и игрушки в детском саду...



Витрины магазина...





Тишина в мертвом городе.

"Россоха" - огромное поле, заполненное рядами изъеденных коррозией грузовиков, пожарных машин, бульдозеров, бронетранспортеров и прочей радиоактивной техники - а посередине, как символ полной безысходности, поникли лопастями вертолеты, которым уже никогда более не суждено подняться в воздух... Все- мертвое и радиоактивное...

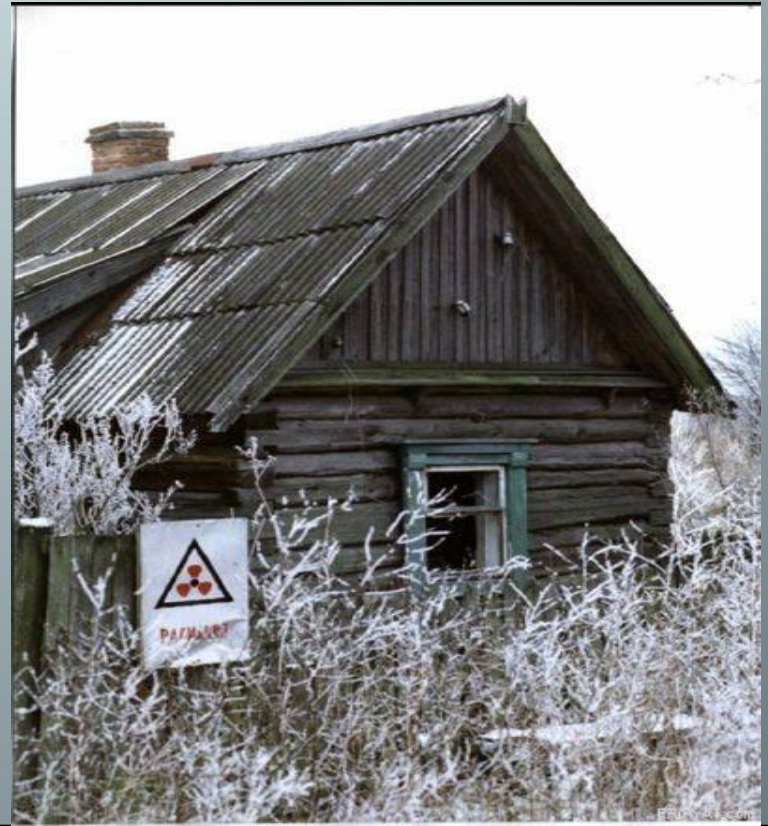


Судьбы людей, судьбы домов - они очень похожи...

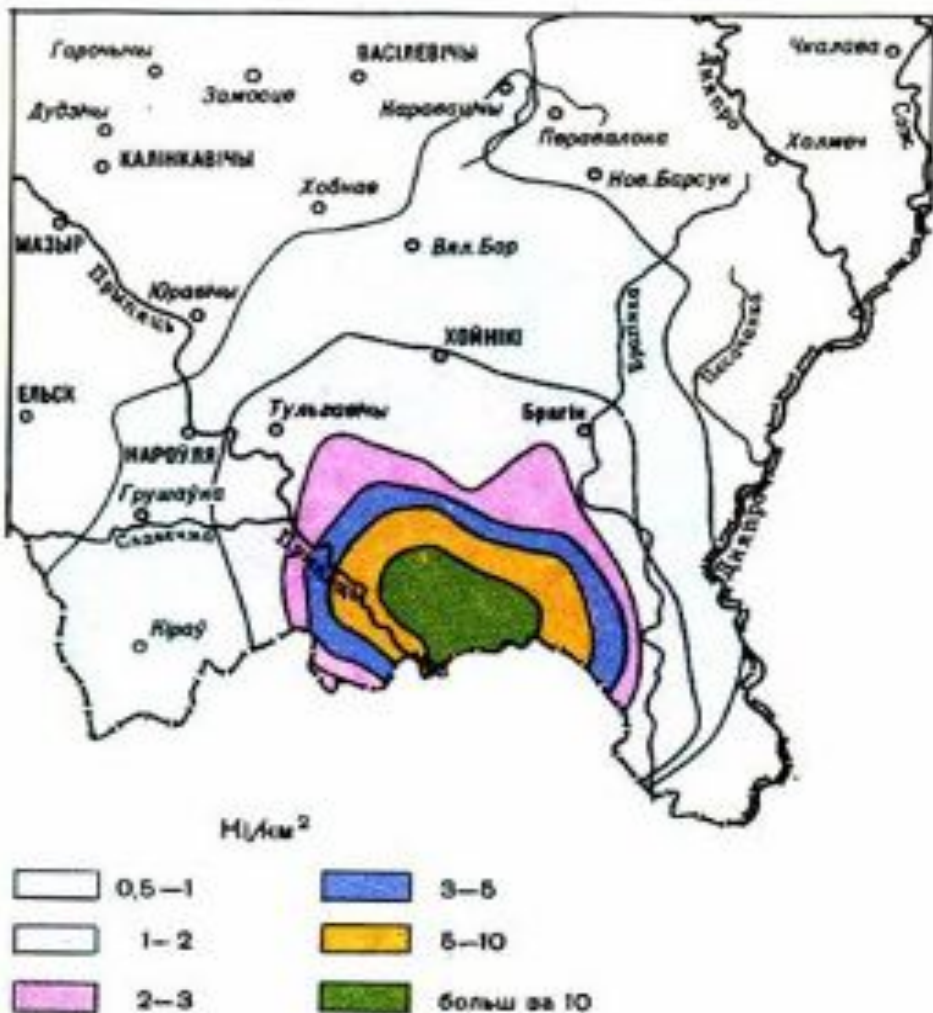


В 500-х мерах от города Чернобыль, расположилось некогда красивейшее село Залесье. Сейчас только пустые глазницы окон пугают редких заезжих посетителей.

Лежит село, как будто на картине,
И хатами белеет по долине.
А в том селе – ни голоса, ни звука,
И окна излучают боль и уку.



ПЛОТНОСТЬ ЗАГРЯЗНЕНИЯ ТЕРРИТОРИИ СТРОНЦИЕМ - 90 (1992 г.)



www.chernobyl.by

На карте выделено основное чернобыльское пятно, далее Гомельско-Могилевское, затем Плавско-Тульское в России. Загрязнение распространялось на запад, юго-запад, северо-запад, в скандинавские страны, потом на восток - очень большой, мощный след с обильными осадками. Потом тучи пошли на юг и юго-запад: Румыния, Болгария, запад: южная Германия, Италия, Австрия, альпийская часть Швейцарии. В атласе указывается, сколько цезия выпало в каждой стране и в целом по Европе. В Белоруссии - 33,5% от всего выброса, в России - 23,9%, на Украине - 20%, в Швеции - 4,4% в





На территории Липецкой области 75 населенных пунктов с общей численностью в 36 тысяч человек подверглось радиоактивному загрязнению от Чернобыльской катастрофы.

Спустя четверть века благодаря естественным процессам распада радионуклидов и их миграции в почву произошло существенное улучшение радиоактивной обстановки. Слабозагрязненные земли на территориях Белгородской, Курской, Воронежской, Пензенской, Тамбовской, Липецкой, Рязанской, Ульяновской областях полностью нормализовались.



Под воздействием радиации произошла мутация клеток живых организмов



Вырастали яблоки гигантских



Ребенок...



Гигантский сом из пруда-охладителя...





Жеребенок с пятью конечностями



*Сосна от облучения
радиацией стала гигантской
(слева)*



*Собака с двумя
головами*



После Чернобыльской катастрофы была произведена оценка загрязнения территорий, подвергшихся радиоактивному облучению.





Радионуклиды цезия, стронция, плутония и ряда других элементов плотностью от 1 до 160 кюри и выше покрыли площадь в 46,5 тысяч квадратных километров.

При дезактивации территорий использовали метод вакуумной очистки всасыванием (пылесосы), вручную протирали объекты тканями, пропитанными дезактивирующими растворами.



Его высота составила 61 метр, наибольшая толщина стен – 18 метров. Возведение "саркофага" осуществлялось с помощью самоходных кранов, оснащенных телевизионными средствами наблюдения.



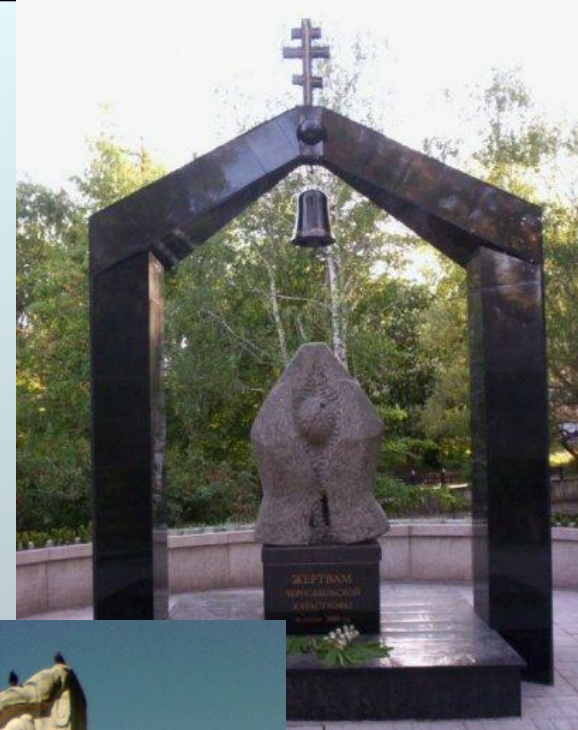
САРКОФАГ РАЗРУШЕННОГО РЕАКТОРА



Факты, что «подарил» нам Чернобыль.

- 30 млн. человек населения подверглось радиоактивному загрязнению.
- 116 тысяч человек были эвакуированы из зоны наибольшего радиоактивного загрязнения.
- Около 5 млн. человек проживает на загрязненных радиоактивными веществами территориях.
- Не менее 70000 кв. км территорий вокруг Чернобыльской АЭС являются непригодными для проживания или хозяйственной деятельности.
- Загрязненность лесов составила 1 млн. га в основном цезием – 137.
- Около 825 тысяч человек участвовали в ликвидации последствий аварии на Чернобыльской АЭС.
 - каждый 10-ый инвалид на всю жизнь;
 - каждый 25-ый уже умер.





По всей России стоят
памятники ликвидаторам
ядерных катастроф.

Остановись!
Задумайся!
Вспомни!
Не



допусти!

Памятники жертвам радиационных аварий и катастроф открыты в городах: Липецке, Грязи, Усмани, Данкове, Лебедяни, Добринке, в поселке Лев-Толстой.



Памятник в г. Липецке

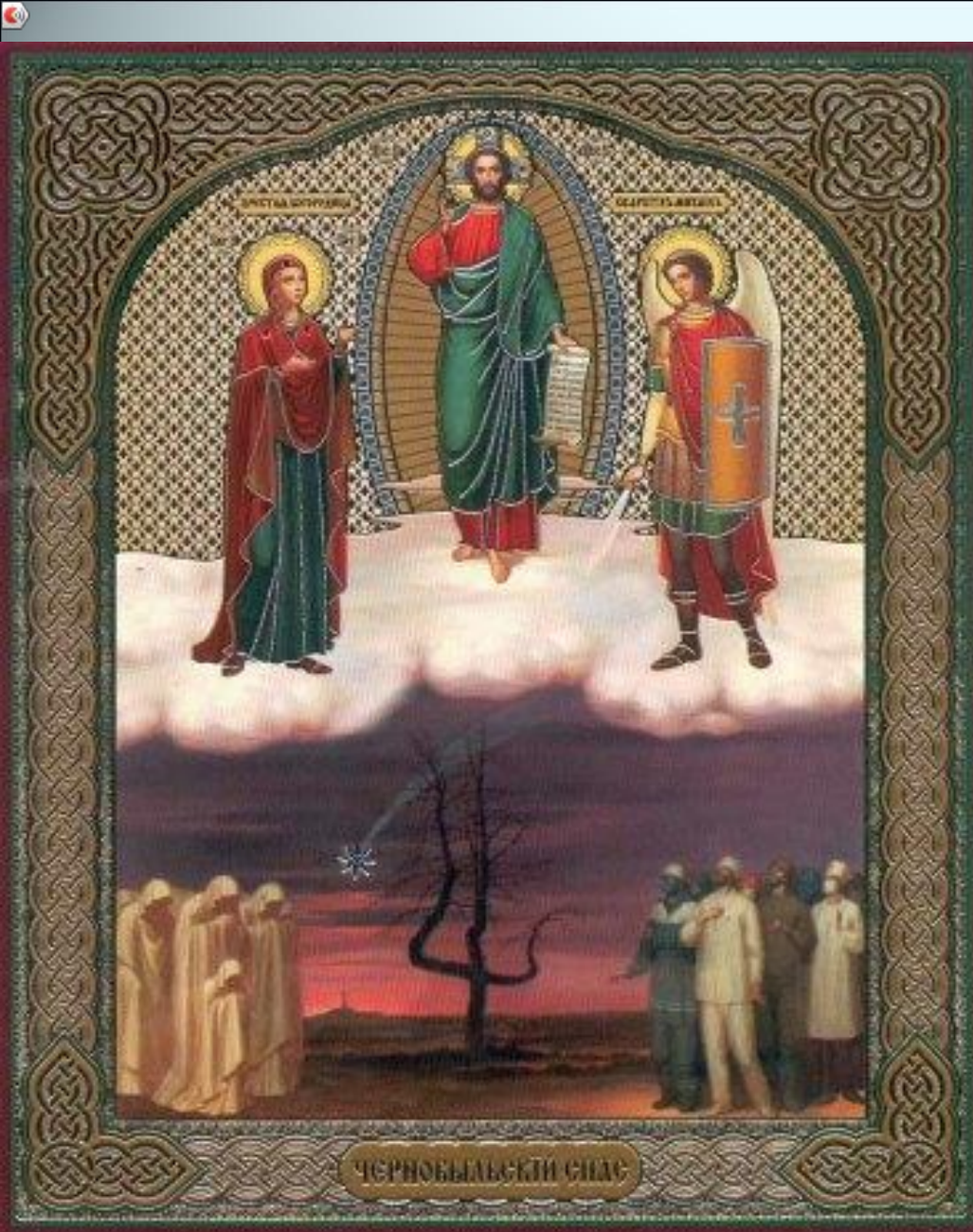
45 ликвидаторов чернобыльской аварии – жителей Липецкой области в год 25-ой годовщины трагедии награждены Указом Президента России медалью Ордена «За заслуги перед Отечеством II степени»





Низкий поклон и вечная память героям-ликвидаторам Чернобыльской аварии.





Ежегодно по храмам Липецкой области провозят икону «Чернобыльский Спас» и проходят молебны о здравии ныне живущих ликвидаторов и поминальные службы о погибших и умерших от последствий Чернобыльской катастрофы.



Чернобыль рисуют студенты ЛКТИДХ г. Липецка





**Тысячелетье начало отсчет,
Век двадцать первый по земле
шагает,
Пусть его детям больше повезет
И солнца луч их каждый день
встречает.**

**Помнить!
Чтобы такое не
повторилось никогда!**

