

300-летию Царского Села

посвящается

1710

2010



Государственное общеобразовательное учреждение средняя общеобразовательная школа № 552

Висневский Алексей Алексеевич

Начальник Северной Полярной Станции



Над проектом работали:
ученицы 11А класса

Егорова Е. и Ковалева Ю.

Руководитель:

учитель физики Телегина Н.М.

Технический редактор

ученик 11А класса Щербына Виктор

В проекте использованы материалы

Висневского А.А.

Санкт-Петербург, г.Пушкин Март 2010 года

Мы привыкли, что о героях, выдающихся людях пишут в газетах, показывают передачи по телевидению, снимают фильмы, ставят спектакли, и не знаем, что среди нас, рядом с нами живут замечательные, очень скромные люди, уже сейчас создающие историю нашей страны – герои наших дней.



Таким человеком является Висневский Алексей Алексеевич.



Алексей Алексеевич Висневский начальник Полярной станции-33, 34, 35. Родился 19 февраля 1952 года. Родители океанологи.. Закончил училище имени Макарова в 1974 году. В настоящее время живет в Пушкине. Работает на станции с 1987 года, первый раз занимался в качестве обычного гидролога и океанолога. Стал начальником на СП-33 в 2005 году.



Мы познакомились с Алексеем Алексеевичем случайно, оказалось, что он живет в нашем микрорайоне и его дочь Саша окончила нашу школу. А далее мы Вам предлагаем интервью с этим интересным человеком...



Почему вы решили связать свою жизнь с этой профессией?

-У меня родители были океанологами .

Расскажите подробнее про отца. Вы же говорили, что он океанолог.

-Он умер рано, когда я был маленький. Он погиб в экспедиции, провалившись под лед.



А где проходила эта экспедиция?

-В Тикси.

А мама ваша?

-По образованию тоже была океанологом, работала у нас в Александровском дворце.



Скажите с какого года вы работаете на полярной станции?

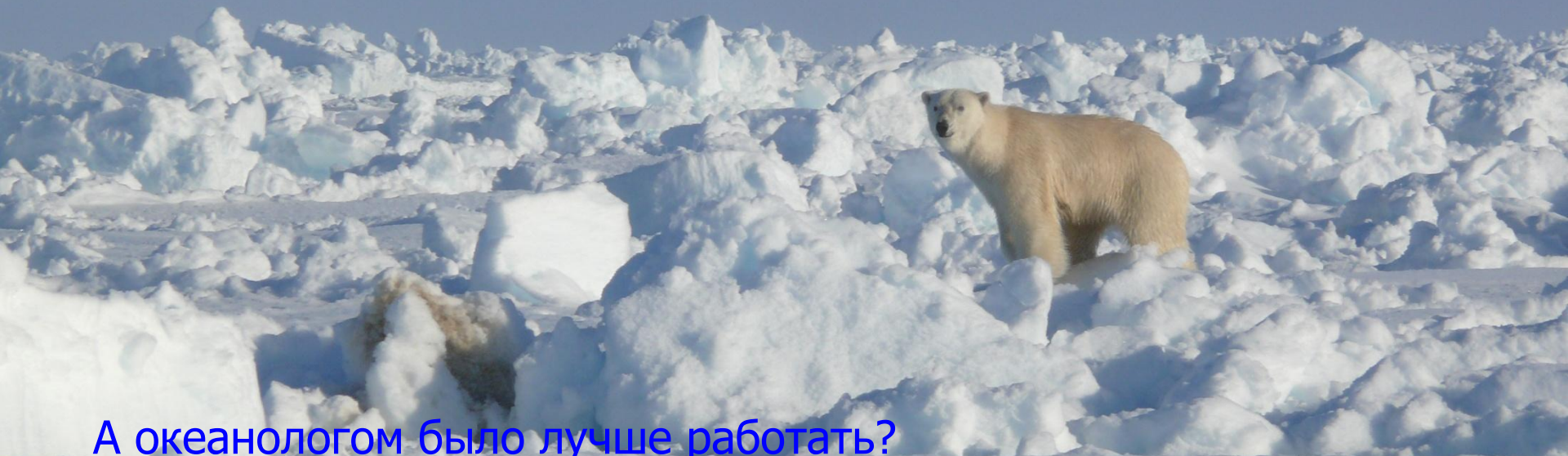
-Первый раз в 1987 году, до этого занимался другими делами.

А в качестве кого в первый раз были?

-Обычного гидролога, океанолога.

Когда вы стали начальником?

-На СП-33 в 2005 году.



А океанологом было лучше работать?

-Да, конечно. Назад дороги не было, пришлось.

Как вы учились в школе, чем увлекались?

-Не очень хорошо, но любил математику, физику и химию, увлекался раскопками на Пулковских высотах.



Что изучает ваша станция?

-Она изучает геофизические процессы в мировом океане.

Были ли у вас какие - то открытия?

-Да, погодные условия для авиации, которые стало возможно сейчас раскрывать, так как раньше не было таких приборов, которые появились после перерыва в 12 лет с 1991 по 2003 год.

Каковы ваши ощущения вдали от цивилизации?

-Стабильные, как в пионерском лагере, в училище, потому что привыкли уже к одному коллективу.

Сколько примерно человек в экспедиции?

-От 13 до 30 человек.

Какой самый большой срок проживания у вас на льдине?

-Полтора года.



Было очень тяжело прожить так долго на льдине?

-Тяжело, потому что я из одной экспедиции сразу попал в другую, не заезжая домой. Молодой был тогда еще, по молодости все возможно.

А что представляет собой дрейфующая льдина ?

-Выбирается участок дрейфующего льда, который обладает по мнению выбирающих наибольшей прочностью и вероятностью, что он не поломаётся как можно дольше
Как организован быт и электричество?

-Живем в передвижных домиках, энергию получаем от дизельных генераторов, у нас есть техника : тракторы, снегоходы. Делаем полосы для приема самолетов, когда нет возможности прилетают вертолеты.

Кто финансирует эти экспедиции?

-Государство.

Какие условия в экспедициях и может ли выжить там нетренированный человек?

-Конечно может.



Какая обычно температура на дрейфующей станции?

-Бывает сорок, но не всегда. Самая теплая +2, иногда +5. При такой температуре все тает, образуются лужи, называемые снежниками.

Знакомы ли вы с Чилингаровым?

-Да, знаком.

Сколько всего экспедиций там побывало?

-Официально 36, потому что сейчас идет СП-36, и еще были не официальные для военных, значит около сорока.

Существуют ли проблемы на сегодняшний день с водой?

-Не знаю, так как мы занимаемся проблемами глобального потепления.

В чем заключается проблема глобального потепления?

-Все относительно, точно сказать невозможно. Это все происходит периодами.

Как вы поддерживаете связь с остальным миром?

-Сейчас есть спутниковый телефон, интернет, модемная связь.



Скажите бывают ли какие то экстремальные ситуации?

-Мы считаем, что это не экстремальные ситуации, а просто неудобства.

Встречаются ли опасные ситуации с животными?

-На СП-35 было очень много медведей, около ста. они очень опасные ,но и убивать их нельзя, ведь они занесены в красную книгу. Поэтому приходится защищаться ракетницами.

Много ли кафедр океанологии в России?

-В Санкт-Петербурге и в Москве и в Одессе.

Скажите, а женщин туда берут?

-Да, но у нас не было.

Какая самая максимальная продолжительность полярной ночи?

-Продолжительность полярной ночи на Северном и Южном географических полюсах составляет около 178 суток.



Какова необходимость организации этих экспедиций?

-Нужно обозначить наше присутствие в Арктике.

Научные данные можно получать и другими способами, хотя есть такие наблюдения, которые приборами не измерить. Но в настоящее время есть противники, так как на это уходит много средств.

Почему, вода в океане соленая, а лед пресный?

-Когда морская вода замерзает, лед становится соленым.

Потом, когда на него падает снег, этот «рассол» стекает по каналам, и лед становится все более пресным.

Лед третьего года уже можно использовать.

А вы такой используете?

-Нет мы в основном используем снег, а летом снежницу.

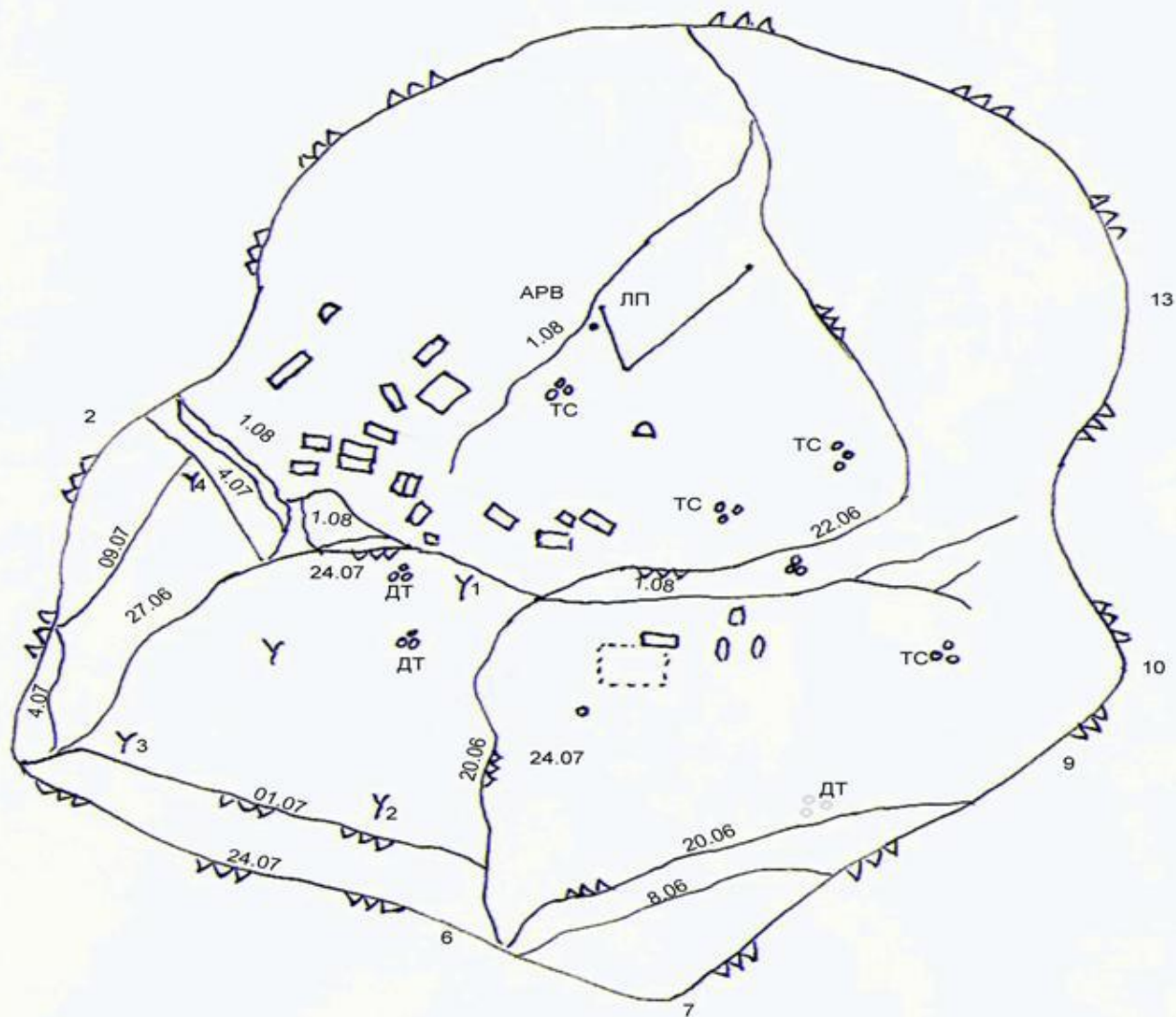


Не вредно ли жить долго на дрейфующей станции?

-Конечно это приносит вред: в той воде, которую мы пьем содержатся другие микробы. Человек справляется с этими микробами, а собаки нет, поэтому они проводят свою жизнь там, защищая людей от медведей.



Кроки льдины СП-33, май – июль 2005 г.



Цели и задачи

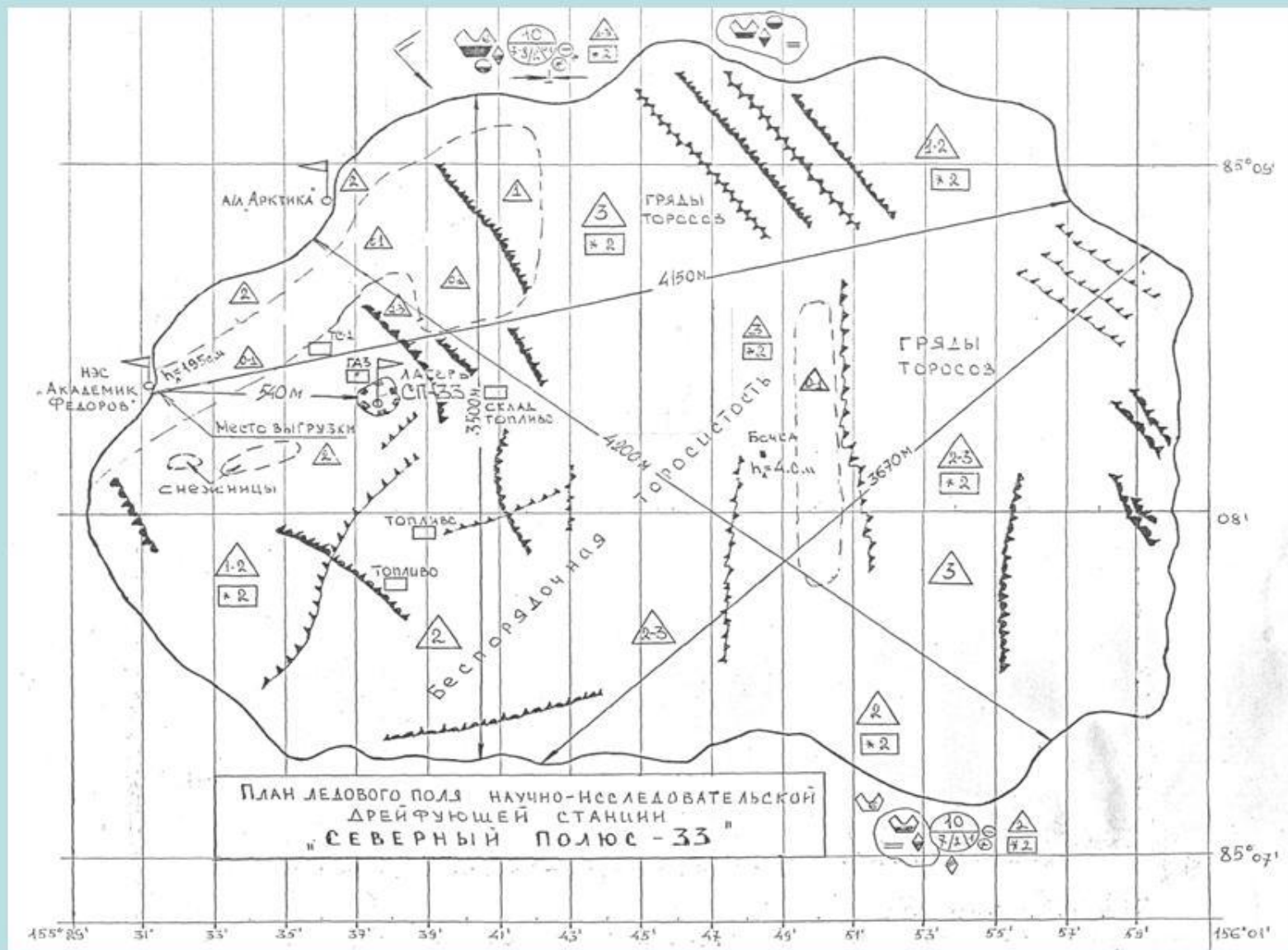
Дрейфующая станция «Северный полюс-33» образована на основании решения коллегии Росгидромета от 2 августа 2004г и Приказа Росгидромета от 02.08.2004 № 107 «О подготовке и проведении в 2004г. Высокоширотной Арктической экспедиции по организации дрейфующей станции «Северный полюс-33» (СП-33) . На коллегии Росгидромета 2 августа была утверждена Программа работ дрейфующей станции «Северный полюс-33».

Работа дрейфующей станции Северный Полюс-33 позволила продолжить отечественные исследования в высоких широтах Арктики; обеспечила российское присутствие в данном регионе; осуществляла комплексные исследования природной среды, мониторинг гидрометпараметров и загрязнения, исследование климатической изменчивости региона, а также получение новых данных об Арктическом бассейне Северного Ледовитого океана по:

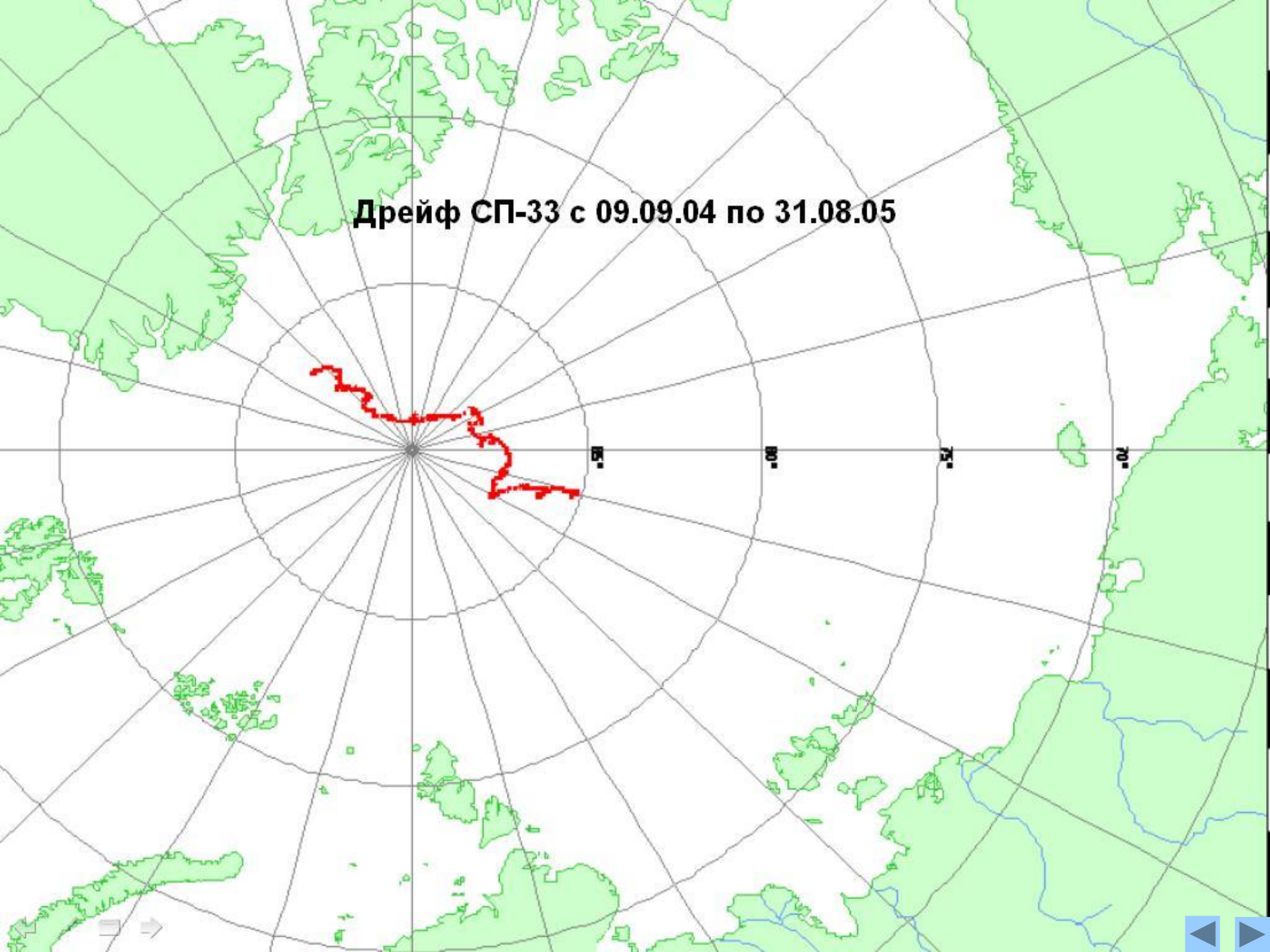
- характеристикам водных масс;
- гидрометеорологическим и ледовым процессам;
- радиационным процессам в системе “атмосфера-морской лед-верхний слой моря”;
- структуре и локальной динамике ледяного покрова в высоких широтах Арктики;
- об изменениях в состоянии арктических экосистем;
- геохимическим характеристикам.



Кроки льдины СП-33, сентябрь – декабрь 2004 г.



Дрейф СП-33 с 09.09.04 по 31.08.05



Участники дрейфа

Личный состав научно-исследовательской станции СП-33 насчитывал в период с 9 сентября 2004 г. по 9 апреля 2005 г. 11 человек, а именно:

- | | |
|----------------------------|--|
| 1. Висневский А.А. | начальник станции |
| 2. Кузнецов В.Л. | заместитель начальника по науке, ледоисследователь |
| 3. Левченко И.В. | начальник радио |
| 4. Писклов В.А. | начальник ДЭС |
| 5. Комогоров Г.С. | инженер-механик |
| 6. Нагибин А.В. | инженер-механик |
| 7. Новохатский Е.И. | повар |
| 8. Вышкваркин В.Г. | начальник отряда, океанолог |
| 9. Иевлев К.Ф. | метеоролог |
| 10. Пескишев А.Л. | врач |
| 11. Жуковский А.В. | гидрохимик, |

9 апреля 2005 г. на станцию прибыла группа сезонной экспедиции, работавшей на станции до 21 апреля и состоящая из 4 человек, а именно:

- | | |
|--------------------------|-------------------|
| 1. Клейн А.Э. | ледоисследователь |
| 2. Попов А.В. | океанолог |
| 3. Речнов А.А. | метеоролог |
| 4. Харитонов В.В. | ледоисследователь |

а также участники второй половины дрейфа

- | | |
|-------------------------|------------------|
| 1. Губин А.В. | озонметрист |
| 2. Ковалев С.М. | физика льда |
| 3. Румянцев А.Л. | геофизик |
| 4. Макаров С.А. | инженер-электрик |

Таким образом, после убытия 10 апреля механика Нагибина А.В. на станции осталось 14 человек постоянного состава и 4 человека сезонного отряда.

Где вы работали в период между экспедициями?

-Как все. Занимался много чем: работал во дворце реставратором, ездил челноком, строил дороги, ну и просто выживал.

Сколько у вас детей?

-Трое: две дочери и сын. Одна из дочерей ,Саша, училась в 552 школе.



**Мы предлагаем Вам
посмотреть видеофайлы
из архива
Алексея Алексеевича
Висневского**





Возвраща



Мы работаем



© Juergen Graeser, NP-35

Возврат



Полярная ночь



Возврат



Льдина



Возвращение



Весточка с Родины



© Juergen Graeser, NP-35



Животные

