

# ФУТБОЛ

# Л

Подготовила: Севастьянова О.Н.



**Футбóл** (от англ. foot — нога, ball — мяч) — командный вид спорта, в котором целью является забить мяч в ворота соперника ногами или другими частями тела (кроме рук) большее количество раз, чем команда соперника



Поле для игры имеет форму прямоугольника.

Боковая линия должна быть длиннее линии ворот.

Длина: минимум 90 м (100 ярдов) – максимум 120 м (130 ярдов)

Ширина: минимум 45 м (50 ярдов) – максимум 90 м (100 ярдов)

Международные матчи

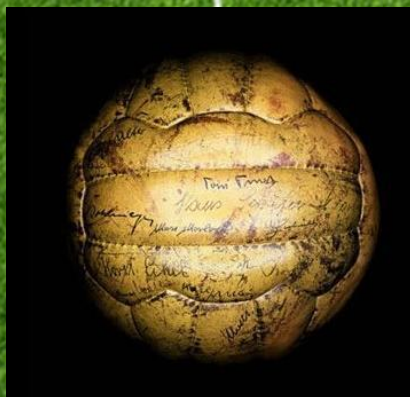
Длина: минимум 100 м (110 ярдов) – максимум 110 м (120 ярдов)

Ширина: минимум 64 м (70 ярдов) – максимум 75 м (80 ярдов)



## Ворота

Ворота должны размещаться по центру каждой из линий ворот. Они состоят из двух вертикальных стоек, находящихся на равном расстоянии от угловых флагов и соединенных сверху горизонтальной перекладиной. Расстояние между стойками – 7,32 м (8 ярдов), а расстояние от нижнего контура перекладины до поверхности земли – 2,44 м (8 футов). Ширина и высота сечения обеих стоек и перекладины одинаковы и не превышают 12 см (5 дюймов). Ширина линии ворот равна ширине стоек и перекладины. К воротам и грунту за воротами могут прикрепляться сетки, которые должны быть надежно закреплены и расположены так, чтобы не мешать вратарю. Стойки и перекладины ворот должны быть белого цвета.



## Мяч:

- имеет сферическую форму
- изготовлен из кожи или другого пригодного для этих целей материала
- имеет длину окружности не более 70 см (28 дюймов) и не менее 68 см (27 дюймов)
- на момент начала матча весит не более 450 г (16 унций) и не менее 410 г (14 унций)
- имеет давление, равное 0,6 -1,1 атмосферы (600 – 1100 г/кв. см) на уровне моря (от 8,5 фунта/кв. дюйм до 15,6 фунта/кв. дюйм)



## **Число игроков Игроки**

Матч проводится с участием двух команд, с числом игроков в каждой – не более одиннадцати, включая вратаря. Матч не может начинаться, если в состав любой из команд входит менее семи игроков.

## **Официальные соревнования**

В любом матче официального соревнования, организуемого под эгидой ФИФА, конфедераций или национальных федераций, разрешается замена не более трех игроков.

В регламенте соревнований должно быть оговорено количество заявляемых запасных – от трех до семи, но не более.

## Игровое время

Продолжительность игры – два равных тайма по 45 минут (если судья и две команды-участницы матча не согласовали иного варианта). Любая договоренность об изменении продолжительности игрового времени (к примеру, о сокращении каждого тайма до 40 минут из-за недостаточности освещения) должна быть достигнута до начала игры и должна отвечать правилам соревнований.



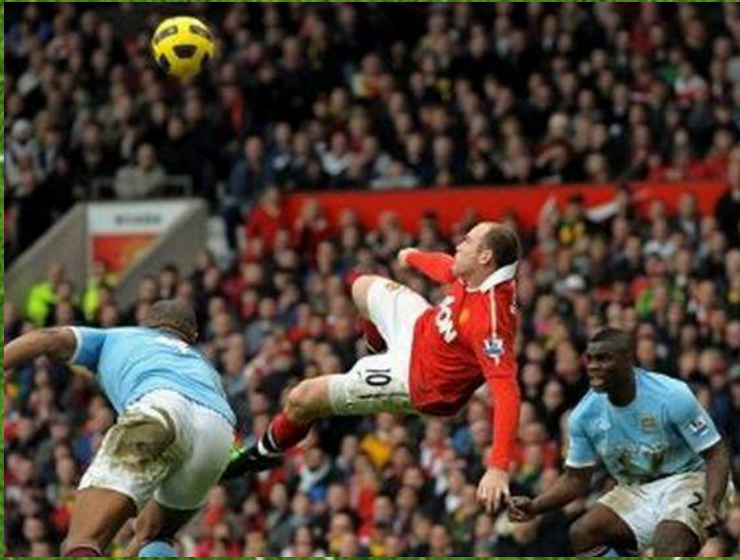
## Перерыв между таймами

Игроки имеют право на перерыв между двумя таймами.

Перерыв между таймами не должен превышать 15 минут.

В регламенте соревнования должна указываться продолжительность перерыва между таймами.

Продолжительность перерыва между таймами может изменяться только с согласия судьи.



## Гол

Мяч считается забитым в ворота, если он полностью пересек линию ворот между стойками и под перекладиной, при условии, что перед этим забившая гол команда не нарушила Правила игры.

## Команда-победитель

Команда, забившая в течение матча большее количество голов, считается победителем. Если обеими командами забито равное количество голов или не было забито ни одного гола, то матч заканчивается с ничейным результатом.







Положение игрока "вне игры" не является само по себе нарушением правил.

Игрок находится в положении "вне игры", если:

- он ближе к линии ворот соперника, чем мяч и предпоследний игрок соперника.

Игрок не находится в положении "вне игры", если:

- он на своей половине поля
- или
- он на одной линии с соперником, находящимся в предпоследней позиции
- или
- он на одной линии с двумя последними игроками противоположной команды или (новая поправка. внесена в ноябре 2003)
- он находится в так называемом пассивном положении "вне игры" и не влияет на развитие эпизода — не касается мяча и не блокирует его видимость игрокам обороняющейся команды, а также не мешает их перемещен

**Нарушения правил и недисциплинированное поведение игроков**  
Нарушения правил, выразившиеся в применении запрещенных приемов и недисциплинированном поведении, наказываются следующим образом:





### **Штрафной удар**

Право выполнения штрафного удара предоставляется противоположной команде в случае совершения игроком любого из следующих шести нарушений, в которых судья расценил его действия как небрежные, безрассудные или чрезмерно физически агрессивные:

- удар или попытка ударить соперника ногой
- подножка или попытка сделать сопернику подножку
  - прыжок на соперника
  - атака соперника
- удар или попытка ударить соперника рукой
  - толчок соперника.

Право выполнения штрафного удара также дается противоположной команде, если игрок совершит любые из следующих четырех нарушений:

- при отборе мяча у соперника соприкоснется с ним до того, как дотронуться до мяча
  - задержит соперника
  - плюнет в соперника
- умышленно сыграет мяч рукой (кроме вратаря в своей штрафной площади).

Штрафной удар выполняется с места, где произошло нарушение.



### Местонахождение мяча и игроков

Мяч:

- устанавливается на 11-метровую отметку.

Выполняющий удар игрок:

- должным образом идентифицирован.

Вратарь защищающейся команды:

- остается на линии своих ворот, лицом к выполняющему удар игроку, между стойками ворот, до тех пор, пока по мячу не будет произведен удар.

Игроки, кроме выполняющего удар, находятся:

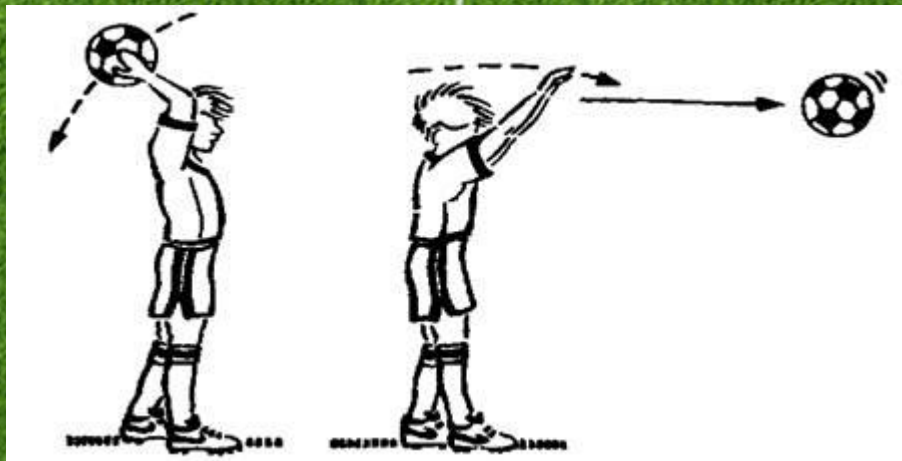
- в пределах поля
- за пределами штрафной площади
- позади 11-метровой отметки
- на расстоянии не менее 9,15 м (10 ярдов) от 11-метровой отметки.

### Пенальти

11-метровый удар назначается в ворота команды, игроки которой совершили одно из десяти нарушений, наказуемых штрафным ударом, в пределах своей штрафной площади в то время, когда мяч находился в игре. Гол, забитый с 11-метрового удара, засчитывается.

По окончании каждого из таймов основного или добавочного времени добавляется время, необходимое для выполнения 11-метрового удара.





### **Вбрасывание мяча**

Вбрасывание мяча является способом возобновления игры. Гол, забитый непосредственно после вбрасывания, не засчитывается.

#### **Вбрасывание назначается:**

- когда мяч полностью пересекает боковую линию – по земле или по воздуху
  - с места, где мяч пересек боковую линию
- в пользу команды-соперницы игрока, последним коснувшегося мяча.

#### **Процедура вбрасывания мяча:**

В момент вбрасывания мяча игрок:

- находится лицом к полю
- часть его ступней находится либо на боковой линии, либо на земле за пределами боковой линии
  - производит вбрасывание обеими руками
  - вбрасывает мяч движением из-за головы.

Выполняющий вбрасывание игрок не может, вновь коснуться мяча, прежде чем мяч коснется другого игрока.

Мяч находится в игре сразу же после его попадания в пределы поля.