



Таинственная энергетика пирамид.

Работу выполнила ученица 10 А класса
МОУ «СОШ № 95 им. Н. Щукина п.
Архара»

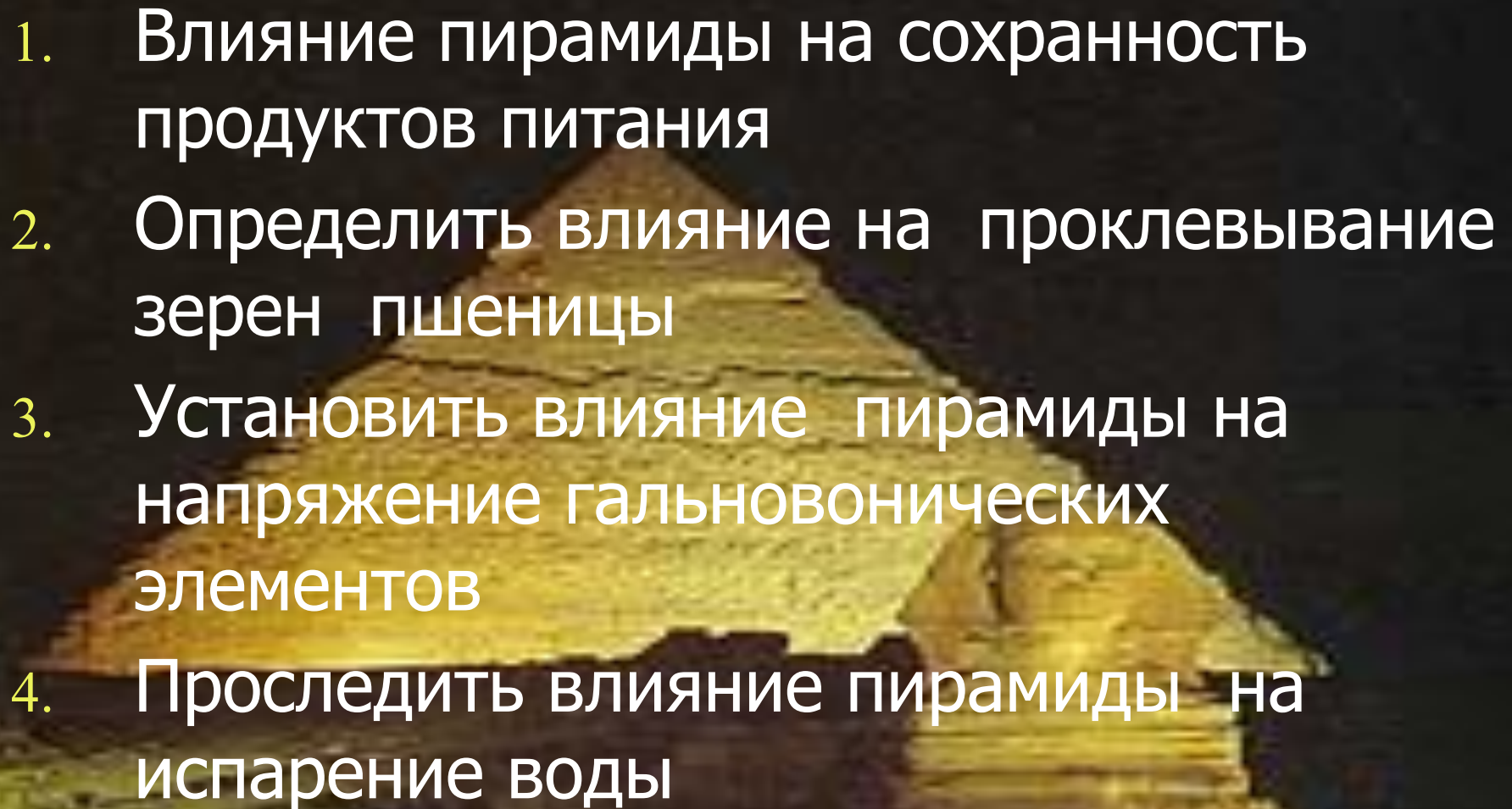
Остапенко Екатерина Викторовна.

Цель:

- Доказать насколько таинственна энергетика пирамид



Задачи:

1. Влияние пирамиды на сохранность продуктов питания
 2. Определить влияние на проклевывание зерен пшеницы
 3. Установить влияние пирамиды на напряжение гальновонических элементов
 4. Проследить влияние пирамиды на испарение воды
- 

Загадка пирамид.

Пирамиды- это самое удивительное чудо из семи античных чудес, единственно дошедшее почти в первозданном виде до наших дней.

Просвещенная Европа "открыла" их в начале 19 века после египетской экспедиции Наполеона взявшего в поход большую группу ученых, в том числе историков и археологов. Ценные коллекции, рисунки памятников и надписей, подробные описания находок, вышедшие вскоре, явились настоящим открытием древнейшей цивилизации.

Влияние пирамиды на проклевывание зерен пшеницы

Оборудование: 2 пиалы, 20 зерен пшеницы, картонная пирамида(ориентированная по частям света) , 2 кусочка бинта, полиэтиленовая пленка.

Ход работы:

В каждую пиалу на трое суток положили по десять зерен пшеницы, и одну пиалу поставили под пирамиду.

Температурные условия были практически одинаковы. В пиале под пирамидой зерна проросли, причем ростки достигали 2-3 мм! В другой они лишь набухли.

Вывод: Особое энергетическое поле пирамиды способно влиять на прорастание зерен пшеницы

Влияние пирамиды на напряжение гальванических элементов

Оборудование: 8 батареек, милливольтметр, картонная пирамида(ориентированная по частям света)

Ход работы:

8 батареек положили под пирамиду, предварительно измерив их напряжение милливольтметром. По истечению суток напряжение вновь измерили. Результаты приведены в таблице 1.

№

Таблица 1

Напряжение на клеммах
гальванического элемента

Исходное, В

Конечное, В

Разность, В

1

1,16

1,27

0,11

2

1,13

1,23

0,1

3

1,1

1,21

0,11

4

1,11

1,21

0,1

5

0,76

0,84

0,08

6

0,52

0,56

0,04

7

0,89

0,97

0,08

8

0,35

0,39

0,04

Вывод:

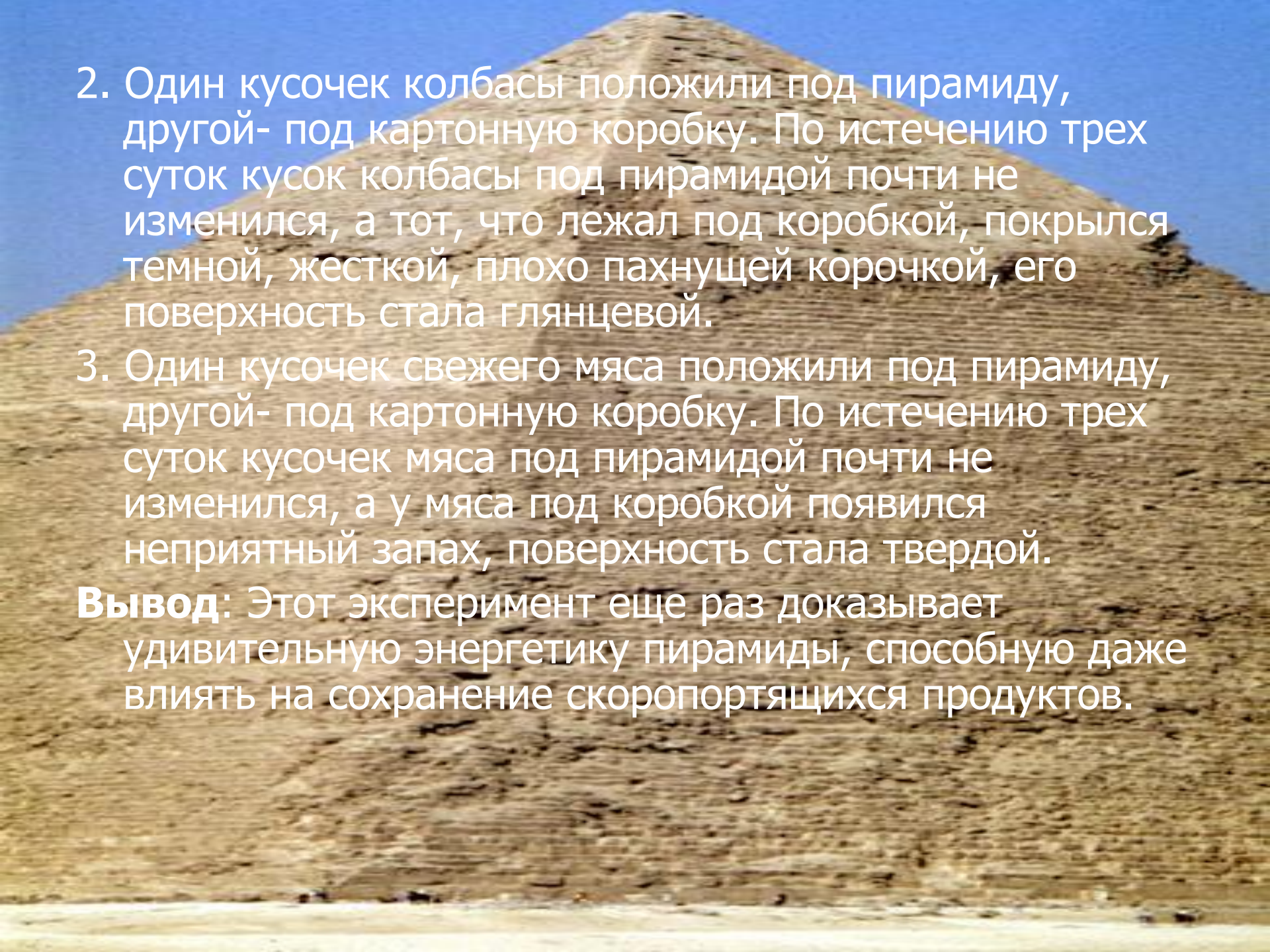
Напряжение на клеммах (ЭДС) батареек пусть незначительно, но все же повысилось. Значит, особое энергетическое поле пирамиды, способное влиять на ЭДС гальванических элементов, все таки существует.

Влияние пирамиды на сохранность продуктов питания

Оборудование: картонная коробка, 2 кусочка колбасы, 2 кусочка яблока, 2 кусочка свежего мяса, картонная пирамида(ориентированная по часам света)

Ход работы:

1. Один кусочек яблока положили под пирамиду, другой- под картонную коробку. По истечению трех суток кусочек яблока под пирамидой сохранил свои вкусовые качества и внешний вид, а кусочек яблока под картонной коробкой стал непривлекательным с виду и испускал неприятный запах, видны были процессы гниения.



2. Один кусочек колбасы положили под пирамиду, другой- под картонную коробку. По истечению трех суток кусок колбасы под пирамидой почти не изменился, а тот, что лежал под коробкой, покрылся темной, жесткой, плохо пахнущей корочкой, его поверхность стала глянцевой.

3. Один кусочек свежего мяса положили под пирамиду, другой- под картонную коробку. По истечению трех суток кусочек мяса под пирамидой почти не изменился, а у мяса под коробкой появился неприятный запах, поверхность стала твердой.

Вывод: Этот эксперимент еще раз доказывает удивительную энергетику пирамиды, способную даже влиять на сохранение скоропортящихся продуктов.

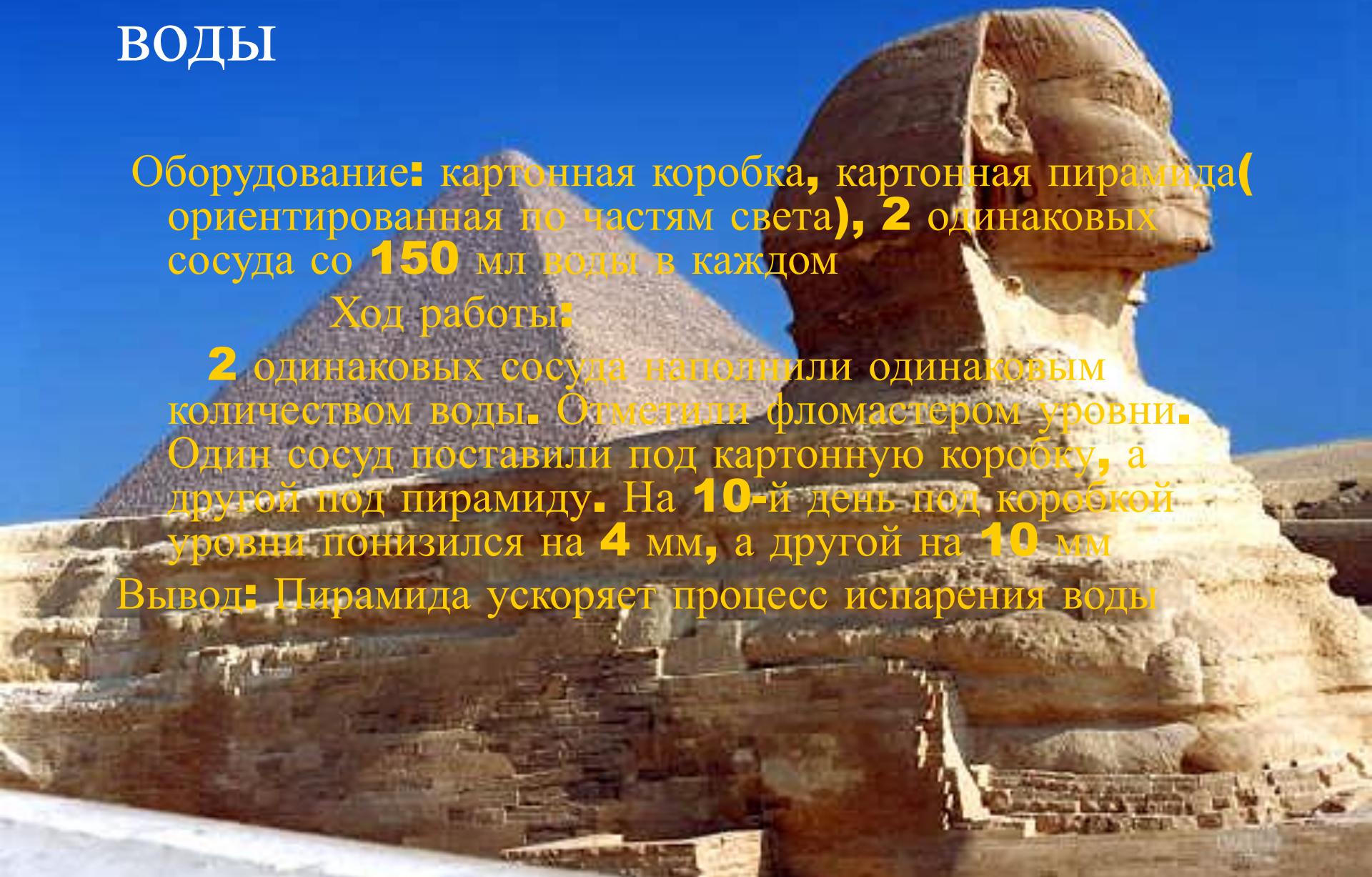
Влияние пирамиды на испарение ВОДЫ

Оборудование: картонная коробка, картонная пирамида (ориентированная по частям света), **2** одинаковых сосуда со **150** мл воды в каждом

Ход работы:

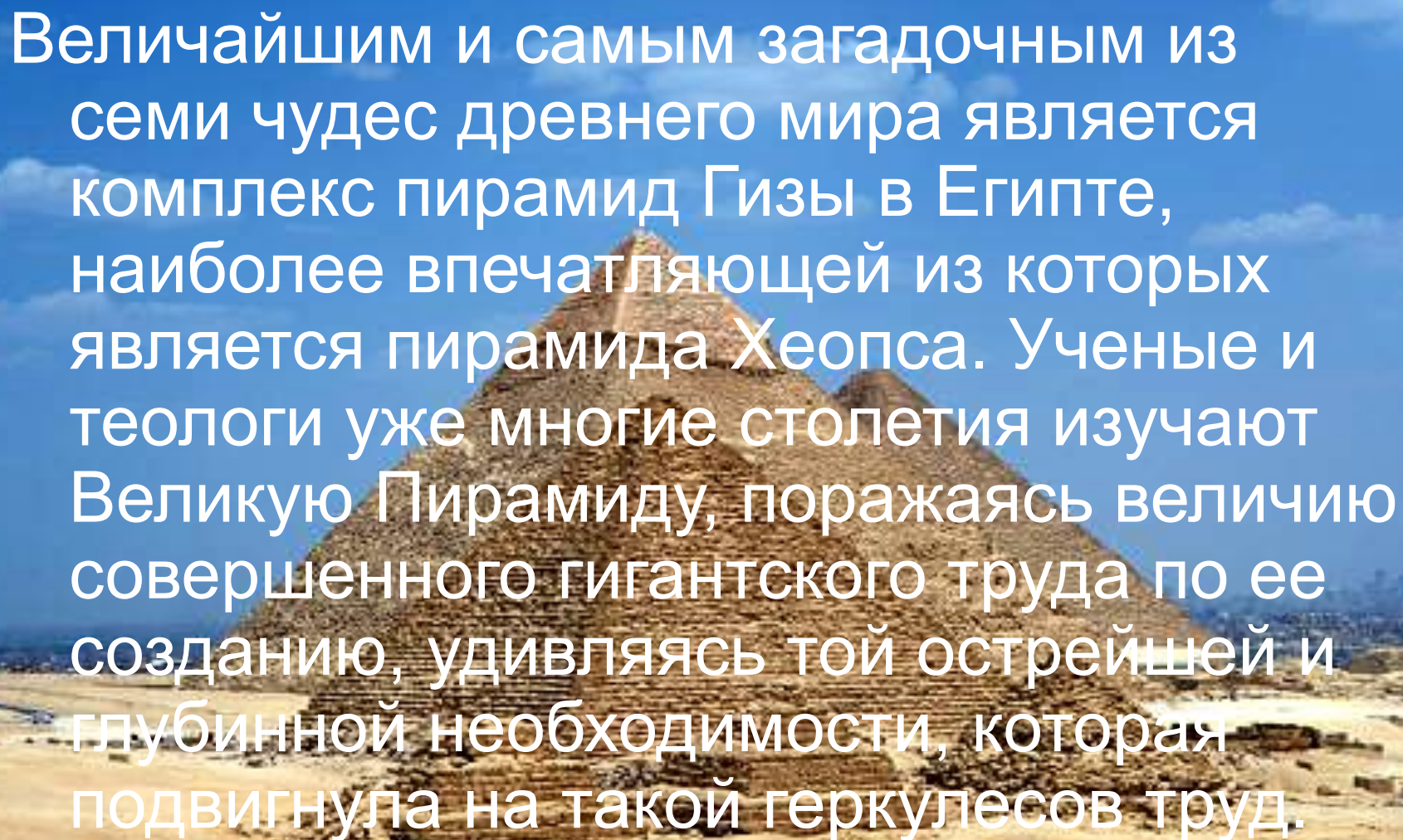
2 одинаковых сосуда наполнили одинаковым количеством воды. Отметили фломастером уровни. Один сосуд поставили под картонную коробку, а другой под пирамиду. На **10**-й день под коробкой уровни понизился на **4** мм, а другой на **10** мм

Вывод: Пирамида ускоряет процесс испарения воды



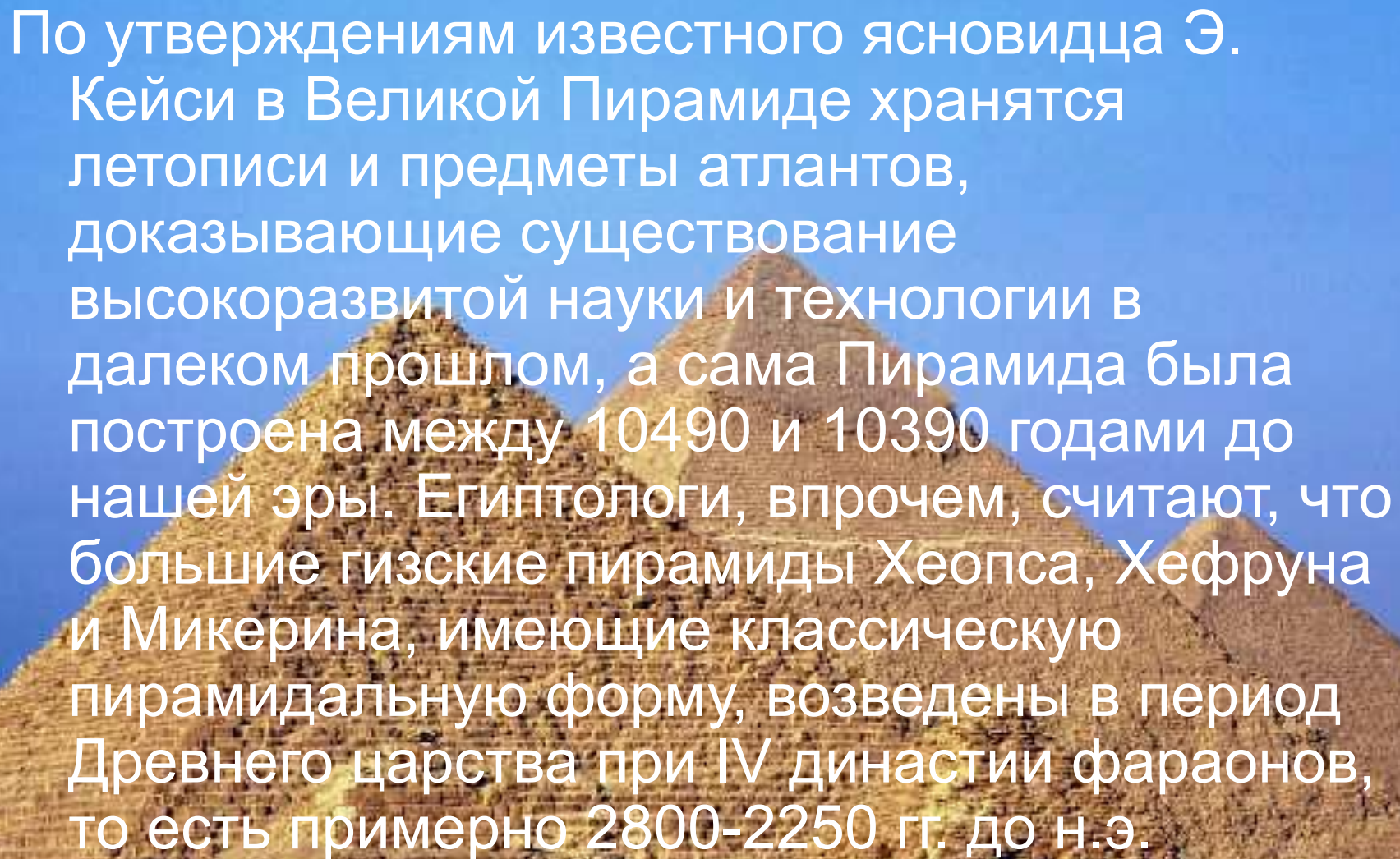
ЭНЕРГИЯ ПИРАМИД

Величайшим и самым загадочным из семи чудес древнего мира является комплекс пирамид Гизы в Египте, наиболее впечатляющей из которых является пирамида Хеопса. Ученые и теологи уже многие столетия изучают Великую Пирамиду, поражаясь величию совершенного гигантского труда по ее созданию, удивляясь той острейшей и глубинной необходимости, которая подвигнула на такой геркулесов труд.

A large pyramid, likely the Great Pyramid of Giza, stands in a desert landscape under a blue sky with scattered clouds. The pyramid is the central focus, with other smaller pyramids visible in the background. The foreground is a sandy, arid plain.

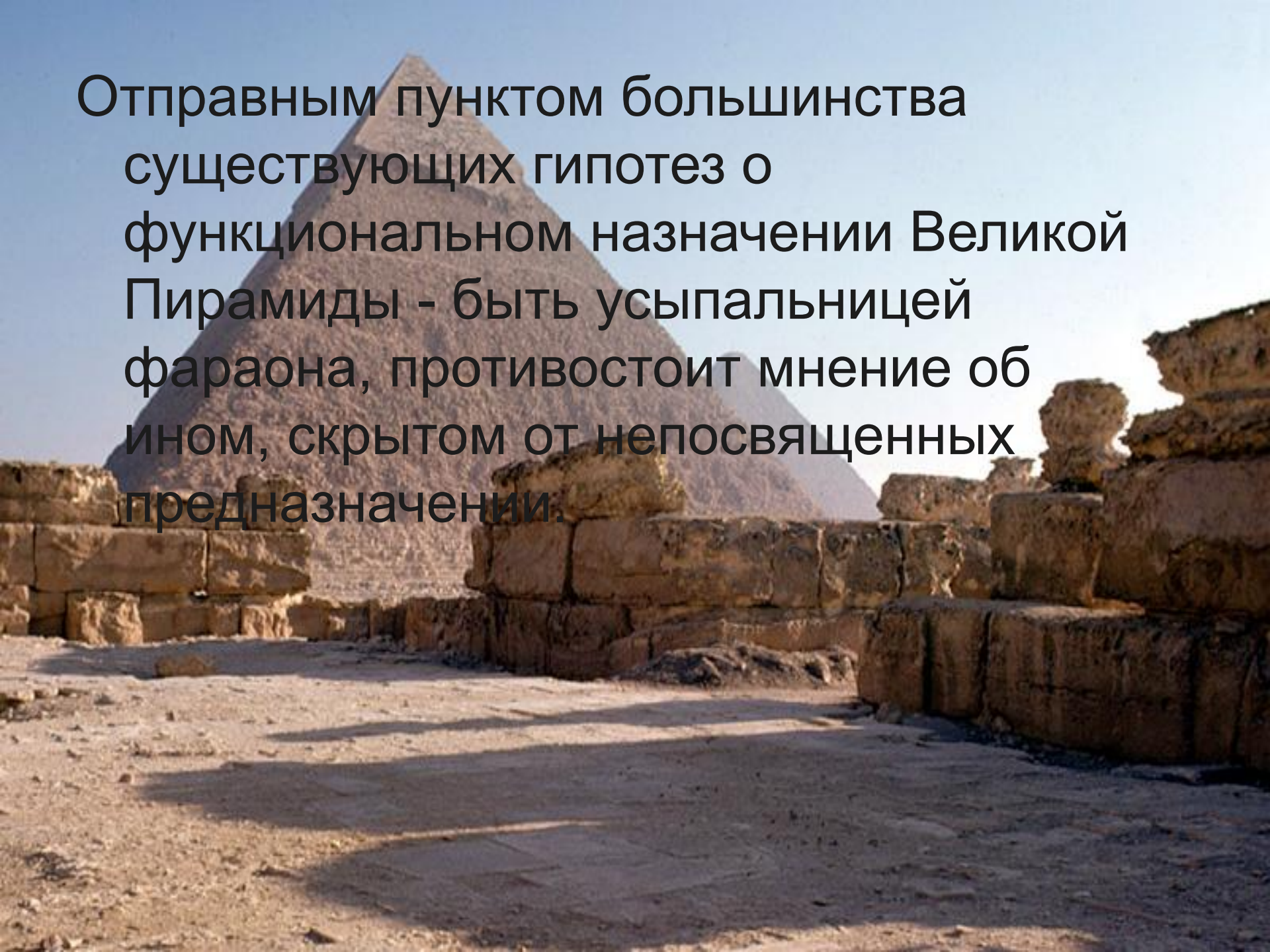
О пирамиде Хеопса говорят как о наиболее совершенном сооружении в мире, эталоне мер и весов, о том, что в ее геометрической форме закодирована информация о строении Вселенной, Солнечной системы и человека.





По утверждениям известного ясновидца Э. Кейси в Великой Пирамиде хранятся летописи и предметы атлантов, доказывающие существование высокоразвитой науки и технологии в далеком прошлом, а сама Пирамида была построена между 10490 и 10390 годами до нашей эры. Египтологи, впрочем, считают, что большие гизские пирамиды Хеопса, Хефруна и Микерина, имеющие классическую пирамидальную форму, возведены в период Древнего царства при IV династии фараонов, то есть примерно 2800-2250 гг. до н.э.

Отправным пунктом большинства существующих гипотез о функциональном назначении Великой Пирамиды - быть усыпальницей фараона, противостоит мнение об ином, скрытом от непосвященных предназначении.



Вывод:

Мы доказали, что таинственная энергетика пирамид влияет на прорастание зерен пшеницы, на напряжение гальванических элементов, на испарение воды, и на сохранность продуктов питания.



Карта внутреннего строения пирамид

