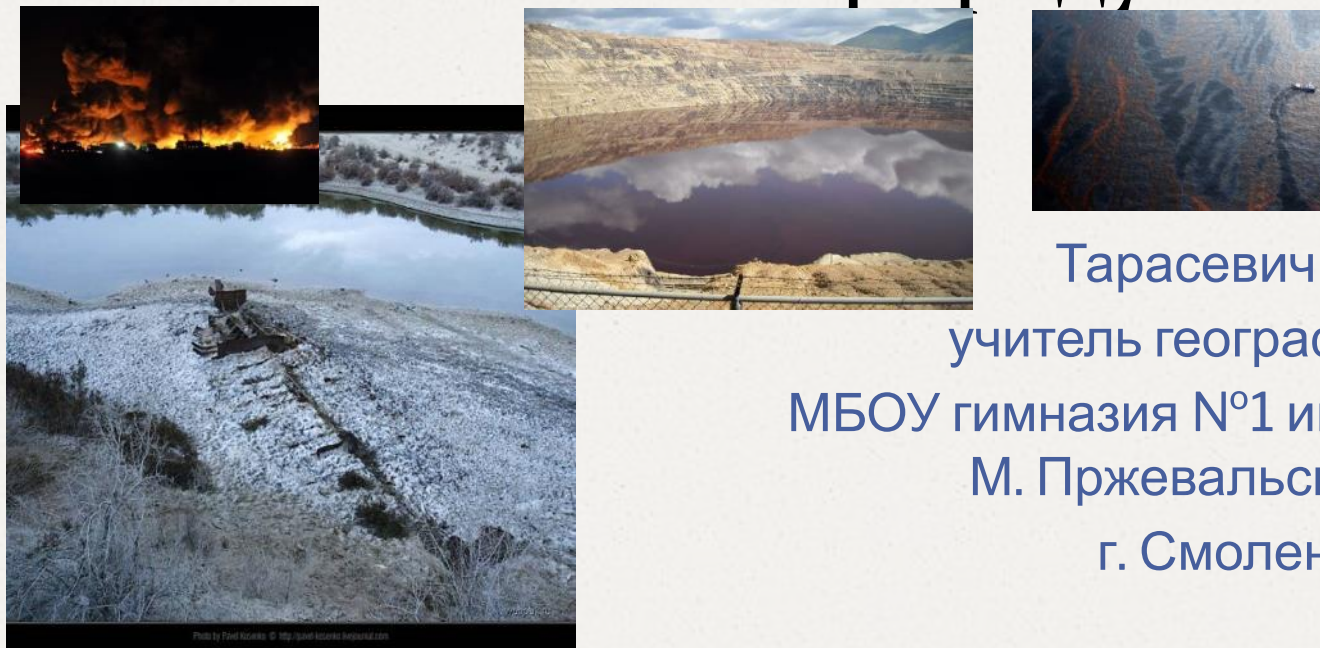


# 13 примеров губительного воздействия человека на природу



Тарасевич Д И  
учитель географии  
МБОУ гимназия №1 им Н.  
М. Пржевальского  
г. Смоленска

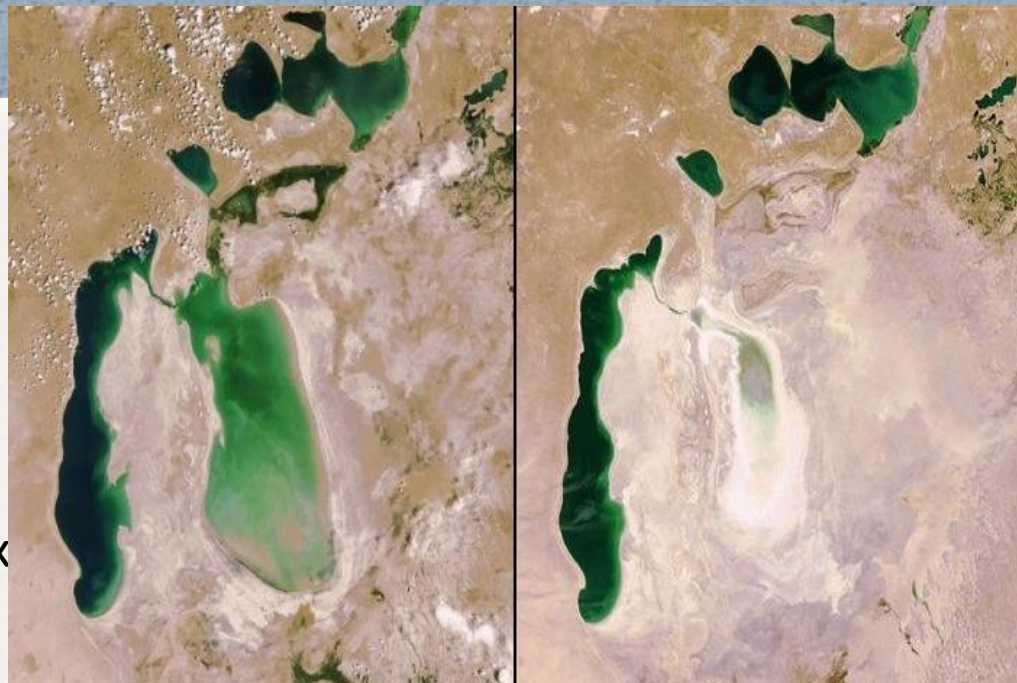
# День Земли

22 апреля – День Земли, когда раздаются призывы осознать губительное влияние человека на природу. Во многих частях мира это влияние приобрело катастрофический масштаб. Посмотрите на уродливые шрамы, которые человек нанес нашей планете.



## Опустынивание Аральского моря

Некогда Аральское море было одним из крупнейших озер мира. Сегодня это усеянная кораблями пустыня. Советские ирригационные проекты в начале XX века, изменившие течения двух главных рек региона Сырдарьи и Амударьи, по сути подписали морю смертельный приговор.



# Взрыв нефтяной платформы Deerwater Horizon

20 апреля 2010 г нефтяная платформа Deerwater Horizon взорвалась и затонула. Погибли 11 человек, а нефть изливалась в течение 87 дней. В Мексиканский залив попало почти 5 миллионов баррелей нефти.



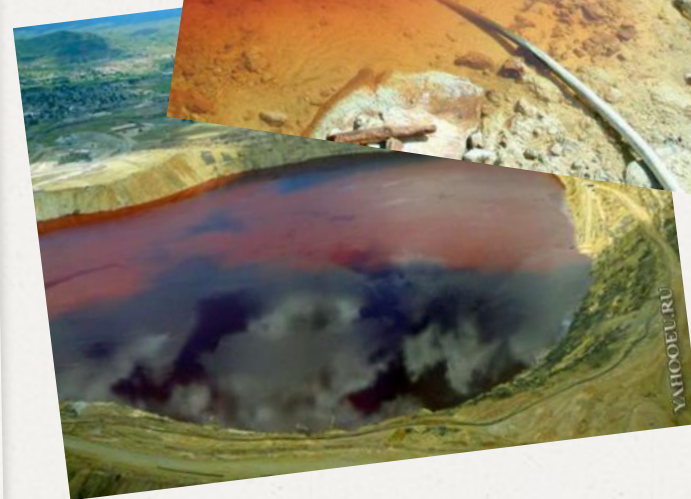
## Уничтожение влажных лесов Амазонки

Более 600 000 кв км  
амазонской сельвы  
было уничтожено  
начиная с 70-ых гг.  
Это в два раза больше  
территории  
Великобритании.



## Ядовитое озеро Беркли Пит

Это 500-метровая дыра в земле штата Монтана США – отравленная яма смерти. Раньше там был медный рудник, а сегодня карьер наполовину заполнен водой, отравленной токсичными минералами и металлами, вымытыми из окружающих скал. Ранее считалось, что в озере нет никакой жизни, однако в 90-ые исследователи обнаружили в Беркли Пит бактерии-экстремофилы



## Нефтяные пожары в Кувейте

Первая из двух инициированных Саддамом Хусейном природных катастроф. Нефтяные пожары в Кувейте длились почти год. Нефть была подожжена в январе и феврале 1991 г отступающими иракскими войсками во время первой войны в Заливе. Каждый день там сгорало почти 6 миллионов баррелей нефти – это больше всей утечки платформы Deerpwater Horizon, каждый день почти целого года.



## Ядерная катастрофа Чернобыля

Крупнейшая в мире атомная авария, взрыв на Чернобыльской АЭС в 1986 г, распространила радиоактивные вещества по всей России и Европе. 4 кв км леса, находящегося с подветренной стороны к АЭС, погибло сразу после катастрофы. По некоторым оценкам, радиация стала причиной миллиона преждевременных смертей между 19986 и 2004 годами.





## Медный рудник Чукикамата

Открытый медный рудник Чукикамата в Чили по размеру уступает лишь карьеру Бингем-Каньон в США. Его глубина – 850 м. Медь в нем добывают примерно с 550 г до нашей эры.



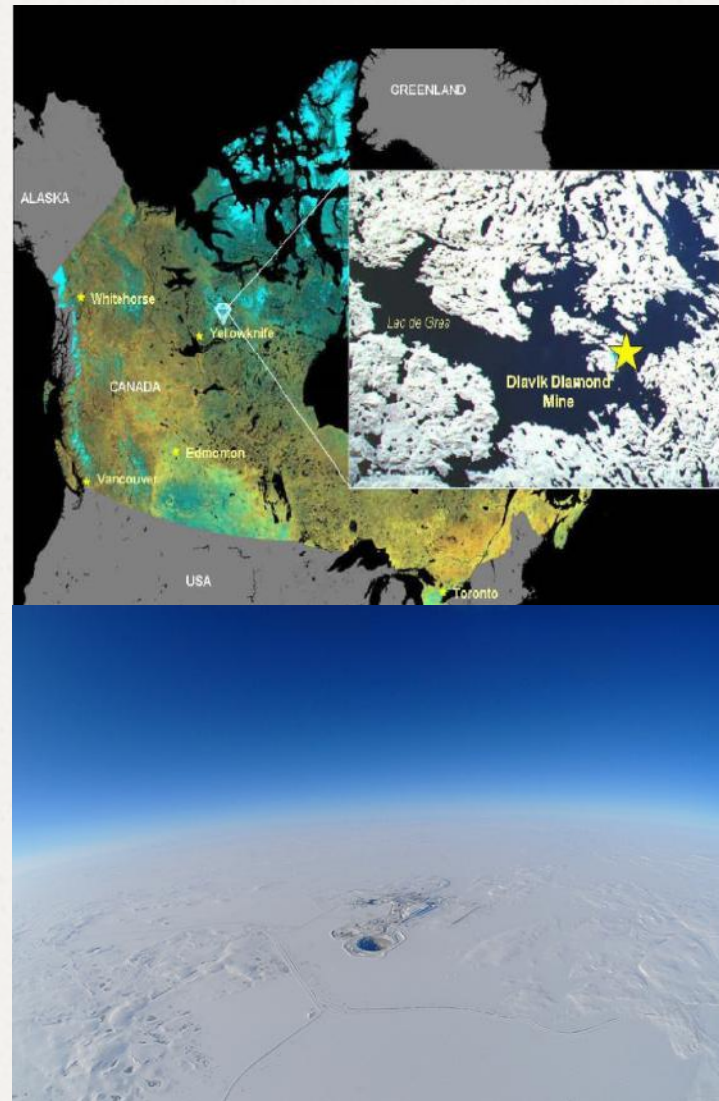
## ГЭС «Три ущелья»

Порядка 1,4 миллиона людей были вынуждены переселиться: при создании ГЭС водохранилище длиной 600 км затопило дома, фермы и города. Дамба была введена в эксплуатацию в июле 2012 г. Теперь это крупнейшая ГЭС мира.



## Алмазный карьер Дьявик

Рудник расположен на острове на ледяных Северо-Западных территориях Канады. Деятельность прииска осложняется сдерживанием вод озера Гра, а также жесткими реалиями работы вблизи Северного полярного круга.



## Разлив нефти в дельте Нигера

После открытия в дельте Нигера нефти в 50-х гг район превратился в коптящую и загрязненную местность. Между 1970 и 2000 гг там было зафиксировано более 7000 утечек нефти.



## Медный рудник Бингем-Каньон

Медный рудник – гигантский шрам на поверхности Земли шириной 4 км и глубиной почти км. Это крупнейшая в мире яма, вырытая человеком. Рудник в Юте принадлежит компании Rio Tinto и функционирует с 1906 года.



## Осушение месопотамских болот

Некогда площадь  
иракских болот  
составляла порядка 15  
000 км, там жили около  
500 000 человек.  
Режим Саддама  
Хусейна осушил эту  
местность.



## Кимберлитовая трубка «Мир»

Уже не действующий алмазный карьер «Мир» – это провал глубиной 500 м с опасными воздушными потоками, которые, как говорят, засасывают в воронку пролетающие над шахтой вертолеты.

