



# ЧТО МЫ ЗНАЕМ О ЗАПОВЕДНИКЕ «КУЗНЕЦКИЙ АЛАТАУ»



1. Горы
2. Флора
3. Ихтиофауна
4. Обо всем
5. Грызуны
6. Орнитофауна
7. Хищные
8. Рептилии
9. Олени

2

3

4

9

1

8

5

7

6

# ГОРЫ



ГЛАВНОЕ  
МЕНЮ

# 1. КАКИХ ЖИВОТНЫХ МОЖНО ВСТРЕТИТЬ НЕ ТОЛЬКО НА ТЕРРИТОРИИ ЗАПОВЕДНИКА «КУЗНЕЦКИЙ АЛАТАУ», НО И В НАЗВАНИЯХ ЕГО ВЕРШИН?



Ответ:  
на территории  
заповедника есть  
вершины, названные в  
честь обитателей здешней  
тайги:

г. Медвежья – 1270 м,

г. Заячья – 1199 м

г. Соловей – 1140 м

г. Черный верес – 1449 м.

МЕНЮ



2. НАЗОВИТЕ НАИВЫСШУЮ ТОЧКУ ХРЕБТА  
Кузнецкий Алатау, где она  
расположена?

2178 м

5642 м

2217 м

4506 м



Наиболее высокой частью Кузнецкого Алатау в Кузбассе является хребет Тегир – Тыш (поднебесные Зубья), здесь наивысшая точка – 2178 м (г. Верхний Зуб). Максимальная высота Кузнецкого Алатау находится на территории Хакасии, в районе хребта Харатас, с высшей точкой – 2217, это место туристы называют СТАРАЯ КРЕПОСТЬ.



**Гора «Верхний Зуб» (2178**





МЕНЮ



Старая крепость (2217 м)

3. НА КАКОЙ ВЫСОТЕ  
НАХОДЯТСЯ ЛЕДНИКИ В  
ЗАПОВЕДНИКЕ «КУЗНЕЦКОГО  
АЛАТАУ»?

900 – 1000 м

1500 – 1800

2100 – 2400 м

1200 - 1500 м



ОТВЕТ:

Уникальным в Кузнецком Алатау для внутриматериковых областей северного полушария является существование малых форм ледников на необычно низких абсолютных высотах – 1200 – 1500 м н.у.м



МЕНЮ



4. ЧТО В ПЕРЕВОДЕ С  
ДРЕВНЕТЮРСКОГО ЯЗЫКА  
ОЗНАЧАЕТ «КУРУМЫ»?

Снежные вершины

Каменные реки

Пещеры

Озера



# ОТВЕТ: КАМЕННЫЕ РЕКИ



МЕНЮ

**5. КАКИМ ПРИРОДНЫМ ОБЪЕКТАМ  
НА ТЕРРИТОРИИ ЗАПОВЕДНИКА НЕ  
ДОСТАЛОСЬ НАЗВАНИЯ?**

Горе

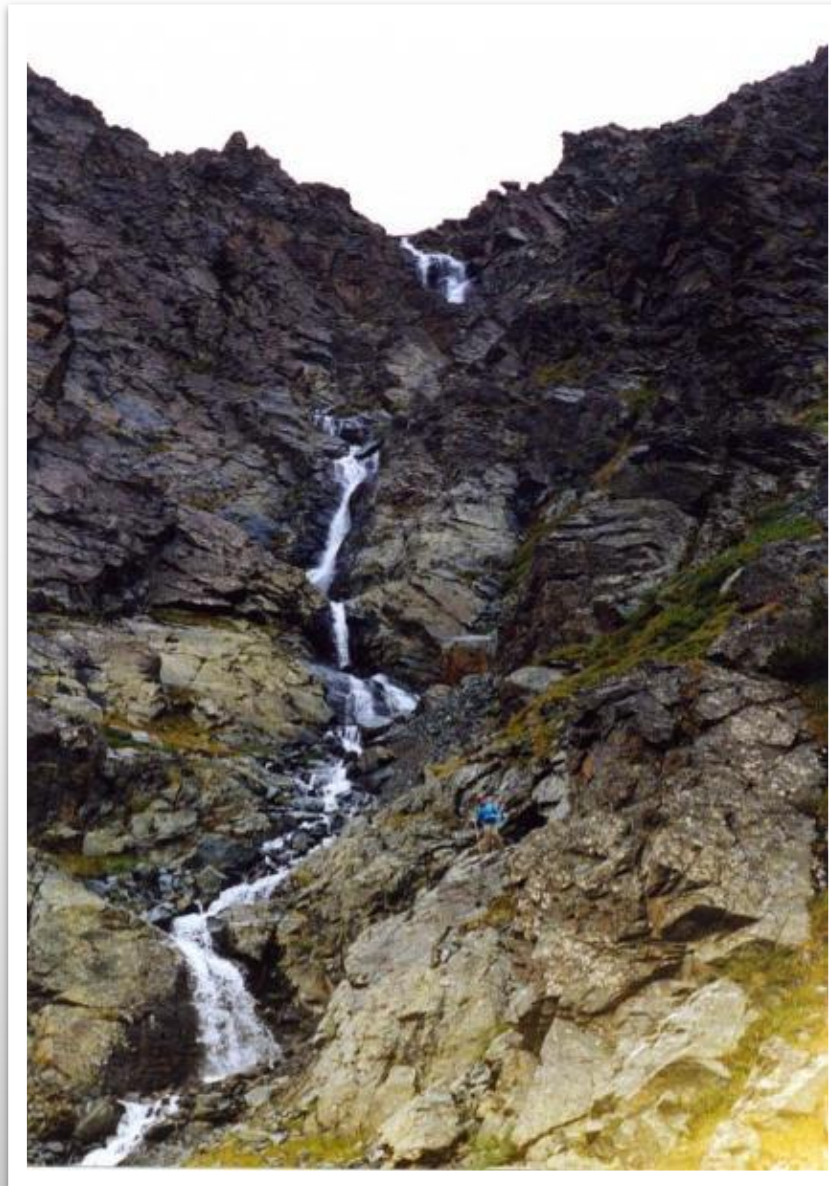
Ручью

Озеру

Реке



# ОТВЕТ: Ручей «БЕЗЫМЯННЫЙ»





**МЕИЮ**



6. НАЗОВИТЕ САМОЕ ГЛУБОКОЕ  
ОЗЕРО ЗАПОВЕДНИКА «КУЗНЕЦКИЙ  
АЛАТАУ»

Голубое

Рыбное

Среднетерсинское озеро

Черное



ОТВЕТ:

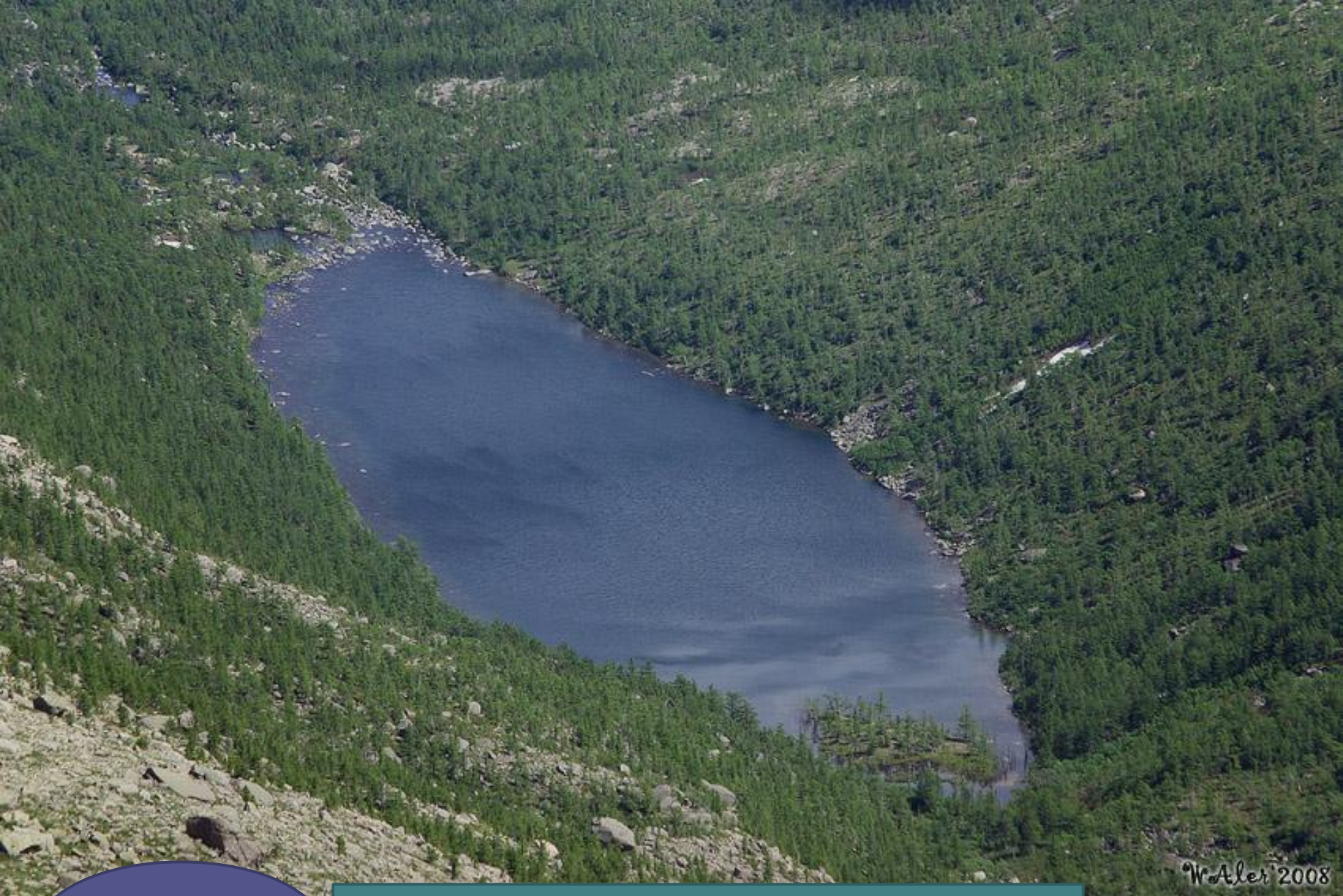
СРЕДНЕТЕРСИНСКОЕ ОЗЕРО — САМОЕ ГЛУБОКОЕ  
ОЗЕРО ЗАПОВЕДНИКА «КУЗНЕЦКИЙ АЛАТАУ», ЕГО  
ГЛУБИНА 80 МЕТРОВ.





# Среднетерсинское озеро





W. Aler 2008

МЕНЮ

Среднетерсинское

МЕНЮ  
РАЗДЕЛА

1

4

2

5

3

6



NO

# ФЛОРА

- 1
- 2
- 3
- 4
- 5
- 6

ГЛАВНОЕ  
МЕНЮ

1. ГРИБНИЦА И КОРЕНЬ ДЕРЕВА, СРАСТАЯСЬ, ОБРАЗУЮТ ЕДИНЬИ ЖИВОИ ОРГАНИЗМ. КАК ОН НАЗЫВАЕТСЯ?



Симбиоз

Содружество

Сплетение

Микориза  
(грибокорень)



ОТВЕТ: МИКОРИЗА ИЛИ ГРИБОКОРЕНЬ



МЕНЮ





## 2. ПОЧЕМУ ЕЛЬ НАЗЫВАЮТ ВЕТРОВАЛЬНЫМ ДЕРЕВОМ?



Потому что хрупкий  
ствол

Потому что имеет  
поверхностную корневую  
систему

Потому что растет на открытых местах



ОТВЕТ: ВСЕ ДРЕВЕСНЫЕ ПОРОДЫ  
МОЖНО КЛАССИФИЦИРОВАТЬ КАК  
ВЕТРОУСТОЙЧИВЫЕ (С ХОРОШО  
РАЗВИТОЙ КОРНЕВОЙ СИСТЕМОЙ) И  
ВЕТРОВАЛЬНЫЕ, К КОТОРЫМ  
ОТНОСИТСЯ ЕЛЬ, ИМЕЮЩАЯ  
ПОВЕРХНОСТНУЮ КОРНЕВУЮ  
СИСТЕМУ, НЕ УДЕРЖИВАЮЩУЮ  
ДЕРЕВО ПРИ УРАГАННОМ ВЕТРЕ,  
ПОЭТОМУ ОНО ПАДАЕТ, ВЫВОРАЧИВАЯ  
КОРНИ ИЗ ЗЕМЛИ





МЕНЮ

### 3. КАК ПО — НАУЧНОМУ НАЗЫВАЮТ «ТЕТЕРЕВИНЫЙ КУСТ»



Вереск

Брозжевельник

Можжевельник

Еленец



По – НАУЧНОМУ «ТЕТЕРЕВИНЫМ КУСТОМ» НАЗЫВАЮТ  
МОЖЖЕВЕЛЬНИК. ДРУГИЕ НАЗВАНИЯ ЭТОГО РАСТЕНИЯ ВЕРЕСК,  
ВЕРЕСОВОЕ ДЕРЕВО, БРОЗЖЕВЕЛЬНИК, ЕЛЕНЕЦ.



МЕНЮ



## 4. КАКИХ РЯБЧИКОВ МОЖНО ВСТРЕТИТЬ В ЗАПОВЕДНИКЕ «КУЗНЕЦКИЙ АЛАТАУ» И ЧЕМ ОНИ ОТЛИЧАЮТСЯ?



**В ЗАПОВЕДНИКЕ «КУЗНЕЦКИЙ АЛАТАУ» МОЖНО  
ВСТРЕТИТЬ НЕ ТОЛЬКО ПТИЦ, НО И РАСТЕНИЯ С  
АНАЛОГИЧНЫМ НАЗВАНИЕМ.**





**МЕЛЮ**





# 5. Ягель – это мох или лишайник? Какова скорость его роста?



3 - 4 мм в год

9 - 10 мм в год

1 – 2 мм в год

10 - 20 мм в год



ОТВЕТ: Ягель — это лишайник из рода кладония. Скорость его роста 3 — 4 миллиметра в год.



МЕНЮ

## 6. КАКОЕ ДЕРЕВО НАЗЫВАЮТ «ХЛЕБНЫМ ДЕРЕВОМ СИБИРИ»?



Липу

Кедр

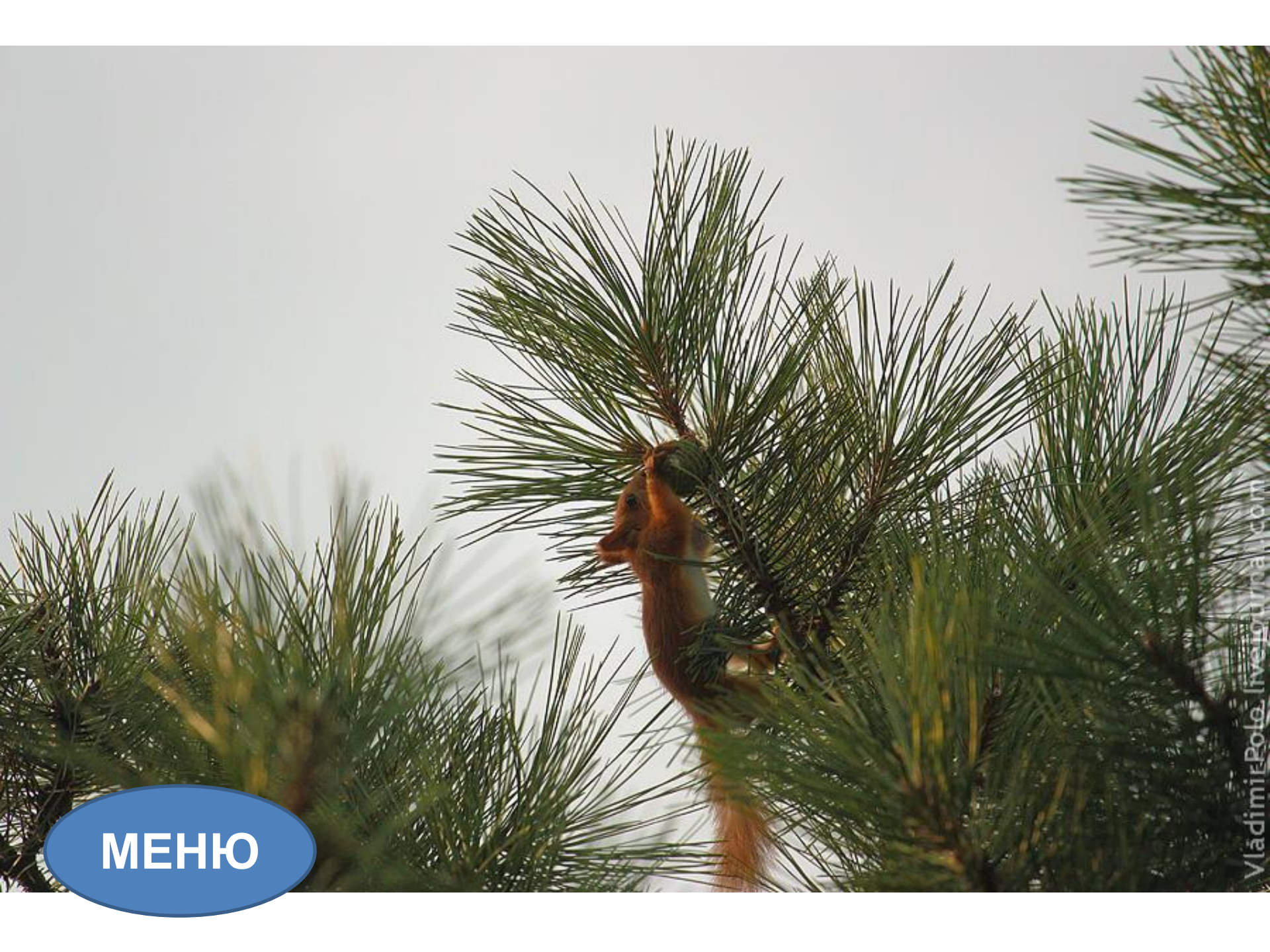
Березу

Осину



**ОТВЕТ: «ХЛЕБНЫМ ДЕРЕВОМ» КЕДР ОКРЕСТИЛИ РУССКИЕ КРЕСТЬЯНЕ-ПЕРЕСЕЛЕНЦЫ. «ХЛЕБНОЕ», ЗНАЧИТ, ПЛОДОВОЕ ДЕРЕВО. СИБИРСКИЙ КЕДР — ИСТИННЫЙ ТАЕЖНЫЙ КОРМИЛЕЦ. ЕГО ОРЕХАМИ ПИТАЮТСЯ МНОГИЕ ПТИЦЫ(СОЙКА, КЕДРОВКА, ГЛУХАРЬ, РЯБЧИК), ГРЫЗУНЫ (БЕЛКА, БУРУНДУК), ХИЩНИКИ (МЕДВЕДЬ, СОБОЛЬ). МНОГО ПОЛЬЗЫ ПРИНОСИТ ОН ЛЮДЯМ. КЕДРОВАЯ ХВОЯ, ЖИВИЦА — С ДРЕВНИХ ВРЕМЕН СПАСАЕТ ЧЕЛОВЕКА ОТ БОЛЕЗНЕЙ, НО ГЛАВНАЯ ЦЕННОСТЬ — ВКУСНЫЕ ОРЕХИ, СОДЕРЖАЩИЕ ПОЛЕЗНЫЕ ДЛЯ ОРГАНИЗМА ВЕЩЕСТВА.**





**МЕШО**

МЕНЮ  
РАЗДЕЛА

1

4

2

5

3

6



NO

# ИХТИОФАУНА

• 1

• 2

• 3

• 4

• 5

• 6

ГЛАВНОЕ  
МЕНЮ



1. У НЕЁ ВО РТУ ПИЛА,  
ПОД ВОДОЙ ОНА ЖИЛА:  
ВСЕХ ПУГАЛА, ВСЕХ ГЛОТАЛА,  
А ТЕПЕРЬ — В КОТЕЛ ПОПАЛА.



**ОТВЕТ: ЩУКА**



**МЕНЮ**



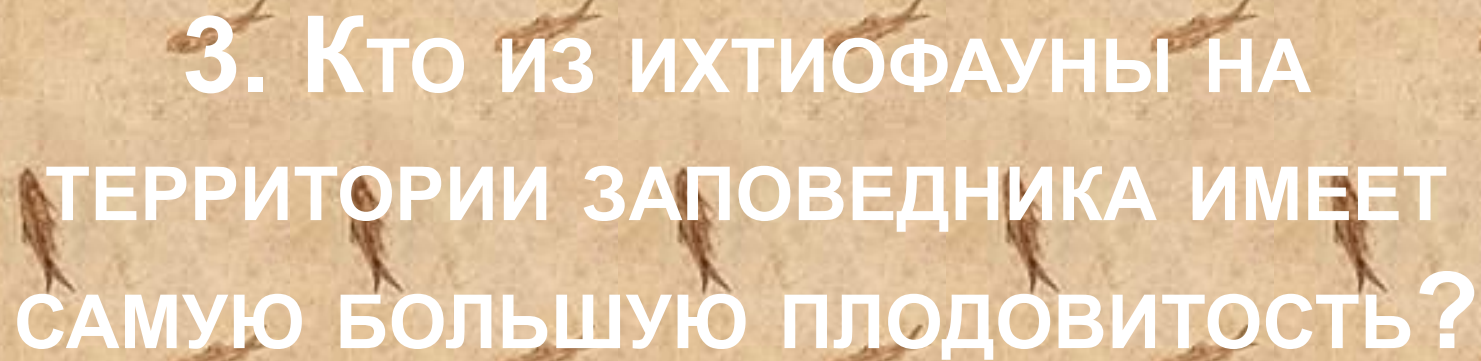
2. Я живу в подводной тине,  
Страшен с виду я, небось,  
Пасты да хвост, а между ними —  
Только игл колючих горсть.



ОТВЕТ: ЁРШ



МЕНЮ



3. Кто из ихтиофауны на территории заповедника имеет самую большую плодовитость?

Ленок

Хариус

Налим

Ерш



**ОТВЕТ: НАЛИМ ИМЕЕТ ПЛОДОВИТОСТЬ ДО 5  
МЛН. ИКРИНОК.**



**МЕНЮ**



**4. Кто из ихтиофауны  
заповедника относится к  
редким и исчезающим видам?**

Ленок

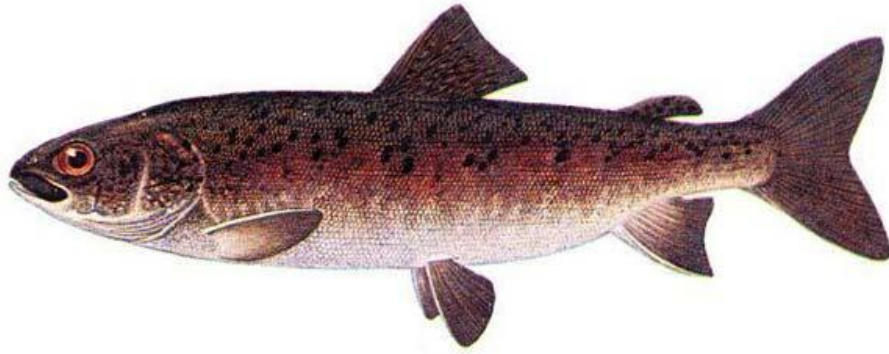
Таймень

Хариус

Налим

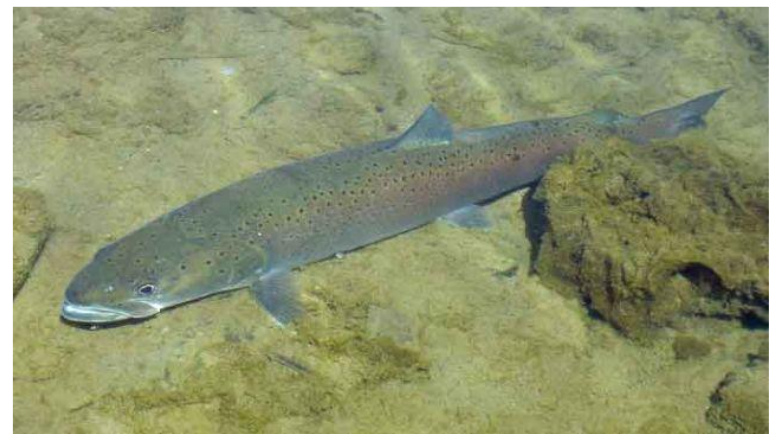


ОТВЕТ: ЛЕНОК — КАТЕГОРИЯ II, СОКРАЩАЮЩИЕСЯ В ЧИСЛЕННОСТИ; ОБЫКНОВЕННЫЙ ТАЙМЕНЬ — ВИД, КОТОРЫЙ МОЖЕТ ОКАЗАТЬСЯ НА ГРАНИ ИСЧЕЗНОВЕНИЯ.



Тайме

НЬ



Ленок

МЕНЮ



# 5. Кого НАЗЫВАЮТ ПЕСКОРОЙКОЙ?

Степную  
мышовку

Двуххвостку

Личинку миноги



**ОТВЕТ: Личинку миноги долгое время считали отдельным видом, т.к. она резко отличается от взрослой особи, паразитирующей на рыбах, и внешним видом, и образом жизни**



**МЕНЮ**



## 6. По чешуе можно определить возраст рыбы?

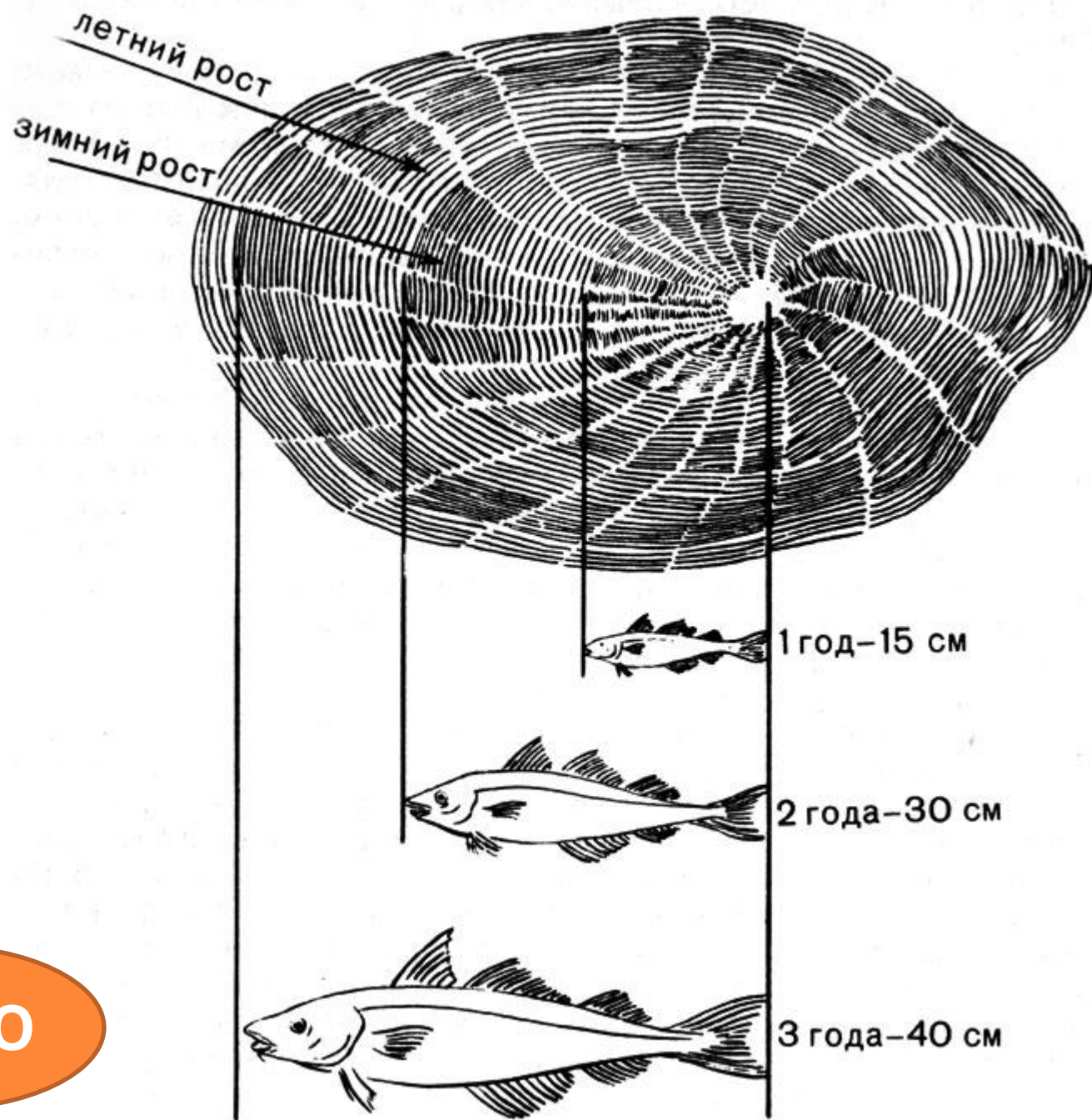


Просвет – лето,  
полоска – зима

Полоска – лето,  
просвет - зима



**ОТВЕТ: РЫБЬЯ ЧЕШУЙКА РАСТЁТ ВСЮ  
ЖИЗНЬ: НАРАСТАЕТ КОЛЕЧКАМИ. ЛЕТОМ  
РЫБА МНОГО ЕСТ, БЫСТРО РАСТЁТ, И  
КОЛЕЧКИ НА ЧЕШУЙКЕ ШИРОКИЕ. ЗИМОЙ  
ОНА ПОЧТИ НЕ ЕСТ И ПОЧТИ НЕ РАСТЕТ, И  
КОЛЕЧКИ ПОЛУЧАЮТСЯ УЗЕНЬКИЕ, ЧУТЬ  
ЗАМЕТНЫЕ. ПРОСВЕТ — ЛЕТО, ПОЛОСКА —  
ЗИМА, СРАЗУ ВИДНО, СКОЛЬКО РЫБЕ ЛЕТ,  
СКОЛЬКО РЫБЕ ЗИМ.**



**МЕНЮ**



МЕНЮ  
РАЗДЕЛА

1

4

2

5

3

6



NO

# Обо всём

1

2

3

4

5

6

ГЛАВНОЕ  
МЕНЮ

# 1. ПРИНЕСЕТ ЛИ ПОЛЬЗУ ЛЕСУ ВЫРУБКА СТАРЫХ ДУПЛИСТЫХ ДЕРЕВЬЕВ?



Да

Нет





**ОТВЕТ: НЕТ. ДАЖЕ СТАРЫЕ ОТЖИВШИЕ ДЕРЕВЬЯ ПРИНОСЯТ ОГРОМНУЮ ПОЛЬЗУ ЭКОСИСТЕМЕ ЛЕСА. ВЫРУБКА ПРИВЕДЕТ К УМЕНЬШЕНИЮ БИОЛОГИЧЕСКОГО РАЗНООБРАЗИЯ ДАННОЙ ЭКОЛОГИЧЕСКОЙ СИСТЕМЫ, Т.К. В ТАКИХ ДЕРЕВЬЯХ ГНЕЗДЯТСЯ ПТИЦЫ, ЖИВУТ ЛЕТУЧИЕ МЫШИ, РЕГУЛИРУЮЩИЕ ЧИСЛЕННОСТЬ ГРЫЗУНОВ И ОПАСНЫХ ДЛЯ ЛЕСА НАСЕКОМЫХ.**



**MEHЮ**

2. ДЕТЕНЬШИ МНОГИХ ЖИВОТНЫХ МОГУТ  
«ЗАТАИВАТЬСЯ». В КАКИХ СЛУЧАЯХ И КАК ОНИ  
ЭТО ДЕЛАЮТ?



**ОТВЕТ: ПРИ ПРИБЛИЖЕНИИ ЧЕЛОВЕКА ИЛИ ЖИВОТНОГО, В ПРЕДЧУВСТВИИ ОПАСНОСТИ ДЕТЕНЬШИ МНОГИХ ЖИВОТНЫХ ЗАМИРАЮТ БЕЗ ДВИЖЕНИЯ — ТАКАЯ УДИВИТЕЛЬНАЯ ОСОБЕННОСТЬ И НАЗЫВАЕТСЯ «ЗАТАИВАНИЕМ»**



**МЕНЮ**



### 3. КАК НАЗЫВАЮТ ИЗЛЮБЛЕННОЕ МЕСТО ПЕРЕХОДА ЗВЕРЯ ИЗ ОДНОГО УЧАСТКА УГОДИЙ В ДРУГОЙ



Тропа

Лаз

Дорога

Колея



**ОТВЕТ: ЛАЗ – ПУТЬ ЗВЕРЯ, НАИБОЛЕЕ  
УДОБНЫЙ ДЛЯ ПЕРЕХОДА**



**МЕНЮ**

## 4. ПОЧЕМУ ЗАЙЧИХА КОРМИТ ЗАЙЧАТ РАЗ В СУТКИ?



Она плохая мать

Приходится долго искать  
корм

Её молоко очень жирное и питательное, можно кормить  
и реже



ОТВЕТ: ЗАЙЧИХА КОРМИТ ЗАЙЧАТ ГУСТЫМ, ВЫСОКОКАЛОРИЙНЫМ МОЛОКОМ(24% ЖИРА, 12% БЕЛКА), ОНО В НЕСКОЛЬКО РАЗ ПИТАТЕЛЬНЕЕ КОРОВЬЕГО, ПОЭТОМУ МАЛЫШИ СПОКОЙНО МОГУТ ОСТАВАТЬСЯ БЕЗ КОРМЕЖКИ СУТКИ, А ТО И БОЛЬШЕ.



**МЕНЮ**





## 5. ГДЕ ЗИМУЮТ БОЖЬИ КОРОВКИ?



**ОТВЕТ: ОБЫЧНО ОНИ ЖИВУТ ПООДИНОЧКЕ, ОДНАКО ОСЕНЬЮ СОБИРАЮТСЯ В В СТАИ, ЧТОБЫ ВПАСТЬ В СПЯЧКУ «БОЛЬШОЙ КОМПАНИЕЙ». С НАСТУПЛЕНИЕМ ХОЛОДОВ БОЖЬИ КОРОВКИ МОГУТ ВЛЕТАТЬ В ПОМЕЩЕНИЕ, ЧТОБЫ В ТЕПЛЕ ВПАСТЬ В ЗИМНЮЮ СПЯЧКУ, А ТАКЖЕ ПРЯЧУТСЯ В ЩЕЛКАХ КОРЫ ДЕРЕВЬЕВ, ЗАРЫВАЮТСЯ В ЗЕМЛЮ. ЧЕМ СУРОВЕЙ ЗИМА, ТЕМ ГЛУБЖЕ ОНИ ЗАРЫВАЮТСЯ. ВЕСНОЙ ОНИ ПРОСНУТСЯ И ВЫЛЕТЯТ ИЗ СВОИХ УБЕЖИЩ.**



МЕЛЮ



**6. ПЕРЕЧИСЛИТЕ МЛЕКОПИТАЮЩИХ, НЕ  
ЯВЛЯЮЩИХСЯ АБОРИГЕНАМИ НАШЕЙ ТАЙГИ, НО  
ПРЕКРАСНО ПРИЖИВШИХСЯ В ЗДЕШНИХ СУРОВЫХ  
УСЛОВИЯХ.**



ОТВЕТ: ИЗ 68 ВИДОВ, ОБИТАЮЩИХ НА ТЕРРИТОРИИ  
КУЗБАССА, АБОРИГЕНАМИ ЯВЛЯЮТСЯ 62 ВИДА.  
3 ВИДА — ОНДАТРА, ЗАЯЦ — РУСАК, АМЕРИКАНСКАЯ НОРКА —  
АККЛИМАТИЗИРОВАНЫ В СЕРЕДИНЕ 20 ВЕКА

# ОНДАТРА



# ЗАЯЦ - РУСАК



# АМЕРИКАНСКАЯ НОРКА



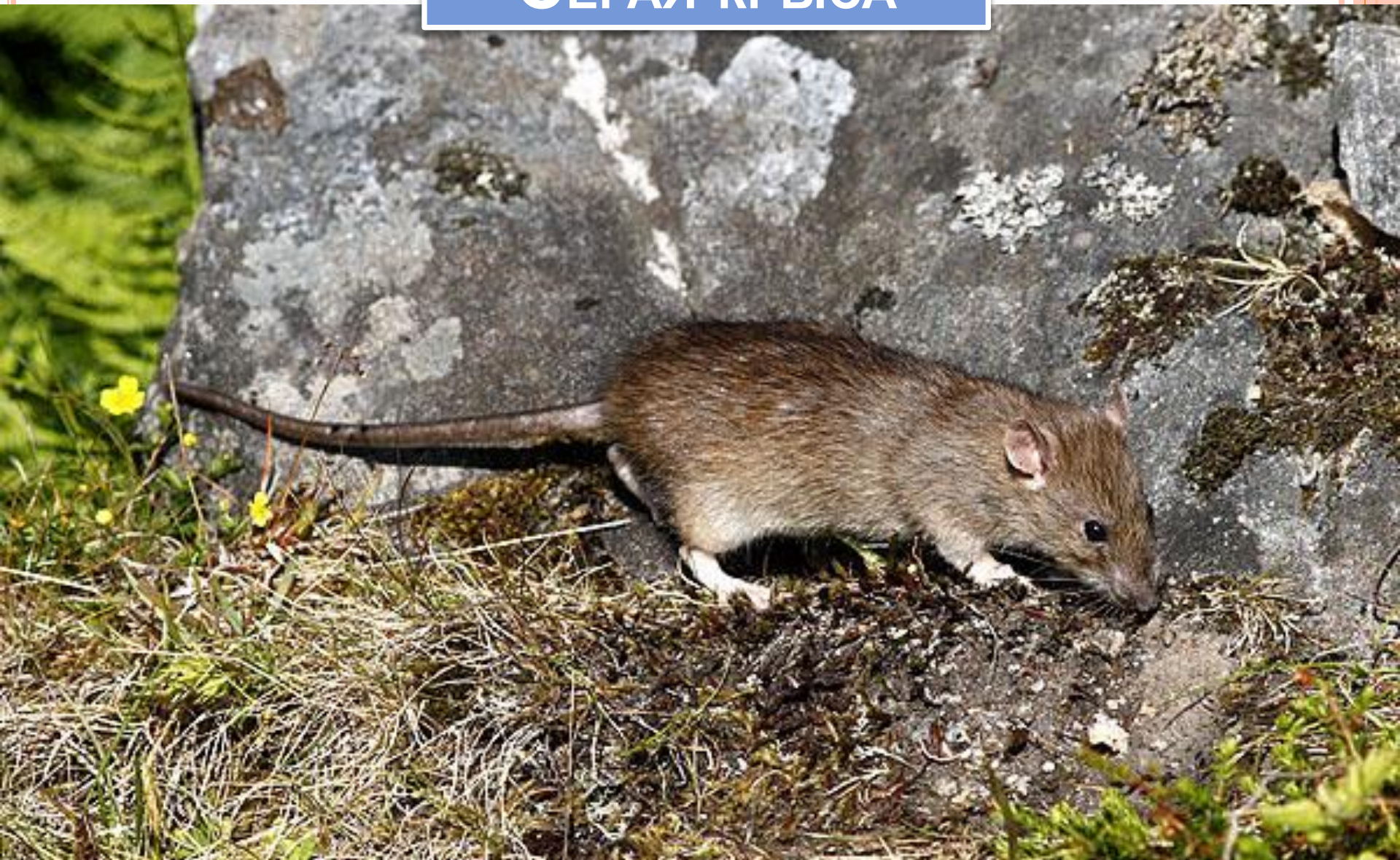
3 ВИДА — ОБЫКНОВЕННЫЙ ЕЖ, СЕРАЯ КРЫСА И ДАЖЕ КАБАН —  
ЗАВОЕВЫВАЮТ НОВЫЕ ПРОСТРАНСТВА, РАССЕЛЯЮТСЯ  
САМОСТОЯТЕЛЬНО

ЕЖ





# СЕРАЯ КРЫСА





**КАБАН**

**МЕНЮ**

МЕНЮ  
РАЗДЕЛА

1

4

2

5

3

6



NO

# ГРЫЗУНЫ

1



2



3



4



5



6

ГЛАВНОЕ  
МЕНЮ



# 1. НАЗОВИТЕ ОДНУ ИЗ ПОЛЕВОК, КОТОРАЯ ОБИТАЕТ В ЗАПОВЕДНИКЕ:



Золотистая

Серебристая

Медная



ОТВЕТ: СЕРЕБРИСТАЯ



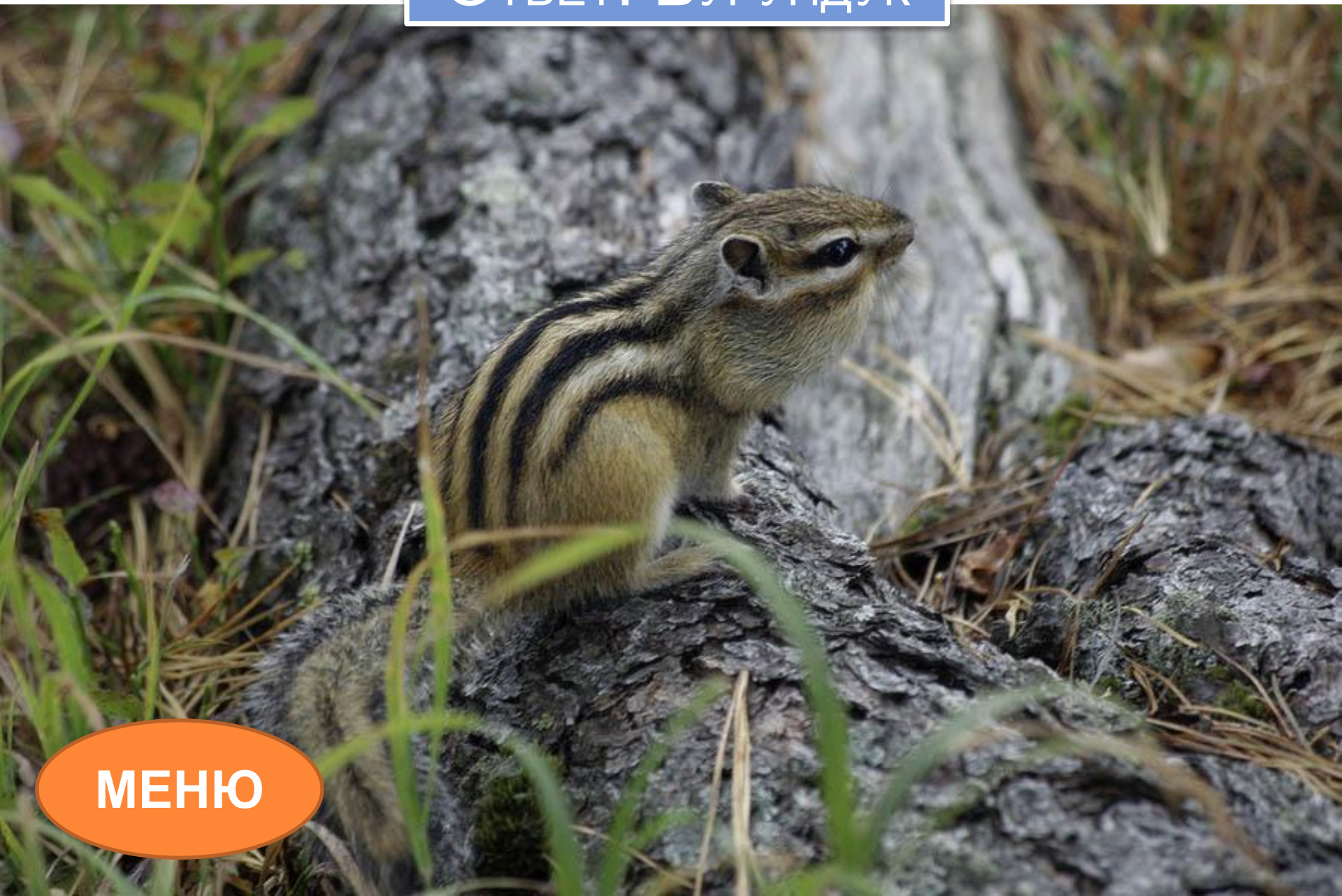
МЕНЮ

2. Назовите одного из обладателей  
защечных мешков, очень удобного  
приспособления для переноски у  
грызунов с серо-рыжеватой шубкой  
расчерченной 5ю продольными  
черными полосками?



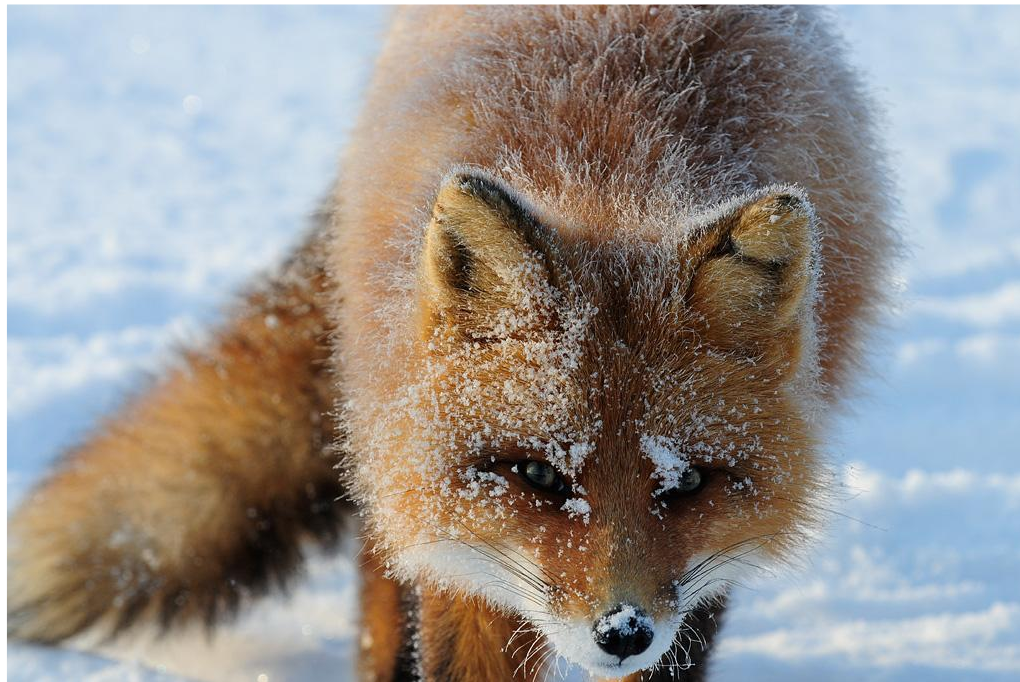
ОТВЕТ: БУРУНДУК

МЕНЮ





3. Какого маленького таежного зверька не будет есть даже самая голодная лиса?



Землеройку

Полевку

Пищуху



Ответ: Главная защита землеройки от многочисленных врагов — не только быстрота и проворство, но и мускусные железы.



**МЕНЮ**

# 4. Для чего бобру «ПОМАДА» и «РАСЧЕСКА»?



ОТВЕТ: БОБР РАСЧЕСЫВАЕТ И ЧИСТИТ МЕХ РАЗДВОЕННЫМ КОГТЕМ БОЛЬШОГО ПАЛЬЦА ЗАДНИХ КОНЕЧНОСТЕЙ. ЕГО И НАЗЫВАЮТ РАСЧЕСКОЙ БОБРА. А «ПОМАДА» БОБРОВ — ЭТО ПАРНЫЕ МУСКУСНЫЕ ЖЕЛЕЗЫ, БЛАГОДАРЯ МАСЛЯНИСТОЙ СТРУКТУРЕ КОТОРЫХ СЕКРЕТ «БОБРОВОЙ СТРУИ» ИСПАРЯЕТСЯ НАМНОГО ДОЛЬШЕ.



МЕНЮ

5. КАКОЙ ЗНАМЕНИТЫЙ ИССЛЕДОВАТЕЛЬ ЖИВОЙ ПРИРОДЫ НАЗВАЛ НАШУ БЕЛКУ «СЕВЕРНОЙ ОБЕЗЬЯНОЙ» И ПОЧЕМУ?



Миллер Г.Ф.

Мессершмитд Д.Г.

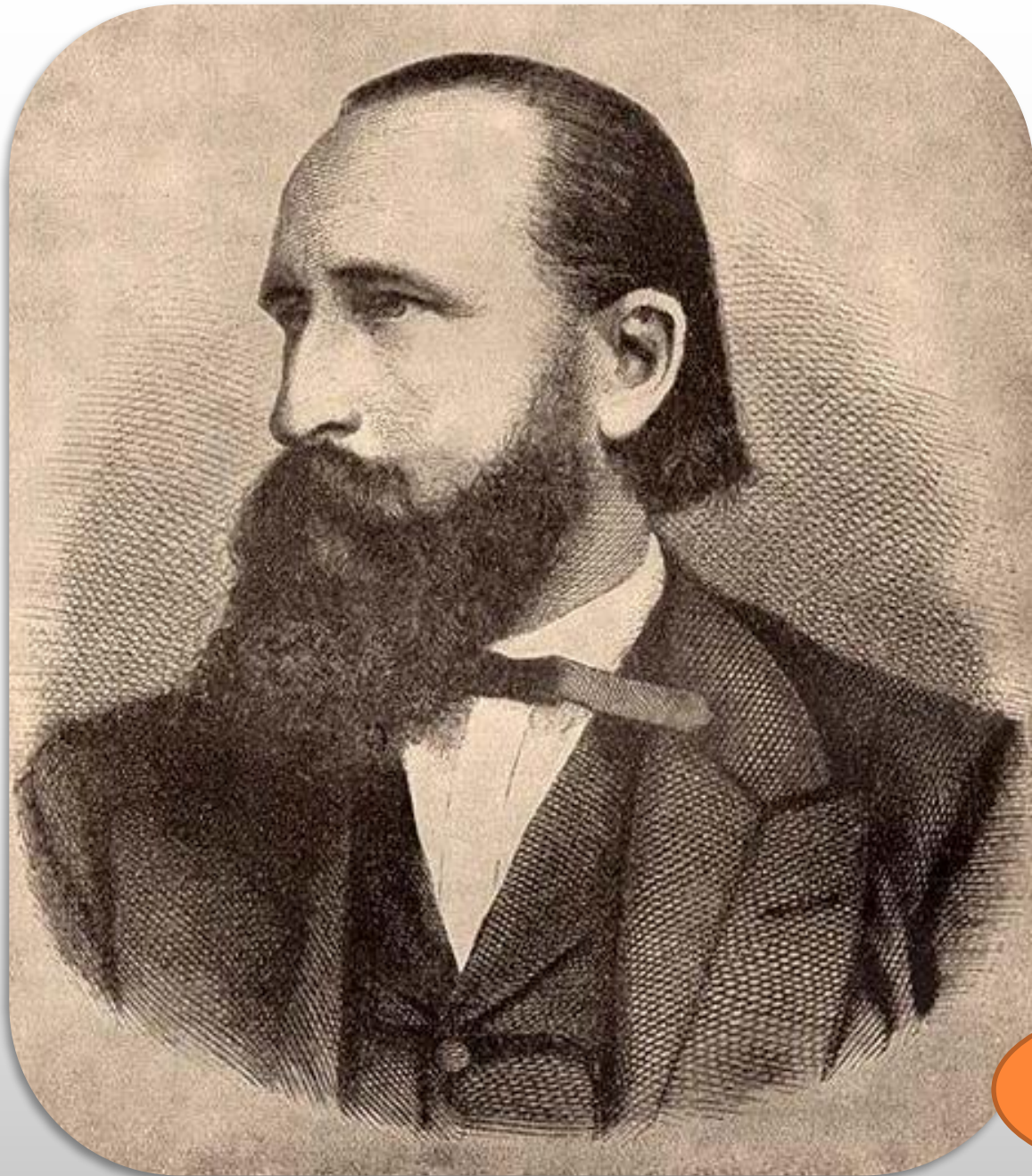
Чихачев П.А.

Брем Альфред Эдмунд



ОТВЕТ: ИГРИВУЮ, ПОДВИЖНУЮ,  
ДЕЯТЕЛЬНУЮ БЕЛКУ СОВЕРШАЮЩУЮ  
ГОЛОВОКРУЖИТЕЛЬНЫЕ ПРЫЖКИ,  
«СЕВЕРНОЙ ОБЕЗЬЯНОЙ» НАЗВАЛ  
ЗНАМЕНИТЫЙ НЕМЕЦКИЙ УЧЕНЫЙ —  
ЗООЛОГ ПУТЕШЕСТВЕННИК АЛЬФРЕД  
ЭДМУНД БРЕМ (1829 — 1884гг.) ЗА  
ЛОВКОСТЬ И ПРОВОРСТВО.





**МЕИЮ**

## 6. КАКИЕ МЕШОЧКИ ЕСТЬ У ХОМЯКА?



Заушные

Заплечные

Защечные





**ОТВЕТ: ЗАЩЕЧНЫЕ МЕШОЧКИ.**



**МЕНЮ**

МЕНЮ  
РАЗДЕЛА

1

4

2

5

3

6



NO

# ОРНИТОФАУНА

1

2

3

4

5

6

ГЛАВНОЕ  
МЕНЮ



# 1. Кто или что такое «зимняк»?



Заяц, перелинявший в  
зимнюю шубку

Птица из семейства  
Ястребинные

След зверя по первому снегу



**ОТВЕТ: Зимняк или мохноногий канюк — это ПТИЦА ИЗ СЕМЕЙСТВА ЯСТРЕБИНЫХ**



**МЕНЮ**

## 2. КАКАЯ ОСЕДЛАЯ ПТИЦА, ОБИТАЮЩАЯ В ЗАПОВЕДНИКЕ, - РОВЕСНИК МАМОНТА?



Рябчик

Воробей

Глухарь



ОТВЕТ: ЕСТЬ ПТИЦЫ КОТОРЫЕ МОГУТ ПОХВАСТАТЬСЯ  
И БОЛЕЕ ДОЛГОЙ ИСТОРИЕЙ, НО ВО ВРЕМЕНА  
МАМОНТОВ ЖИЛ ГЛУХАРЬ



МЕНЮ

### 3. НА ТЕРРИТОРИИ ЗАПОВЕДНИКА МОЖНО ВСТРЕТИТЬ ПОДОРОЖНИК. ЭТО РАСТЕНИЕ И ТОЛЬКО?





ОТВЕТ: Подорожник – ПТИЦА, ОТНОСЯЩАЯСЯ К  
ОТРЯДУ ВОРОБЬИНООБРАЗНЫХ, СЕМЕЙСТВУ:  
ОВСЯНКОВЫЕ



МЕНЮ

4. КАКАЯ ПТИЦА, ОБИТАЮЩАЯ  
В НАШИХ ЛЕСАХ, НОСИТ ОРЕХИ  
В «МЕШОЧКЕ»?



**ОТВЕТ: ЭТА ИНТЕРЕСНАЯ ПТИЦА —  
КЕДРОВКА (СЕМЕЙСТВО ВРАНОВЫЕ).**

**КАК ПРАВИЛО, ОНА ВЫБИРАЕТ САМЫЕ  
СПЕЛЫЕ И КРУПНЫЕ ОРЕХИ ИЗ ШИШКИ,  
СКЛАДЫВАЕТ В ПОДЪЯЗЫЧНЫЙ МЕШОК,  
ЗАТЕМ ПРЯЧЕТ НЕБОЛЬШИМИ ПОРЦИЯМИ  
ПО 5 — 6 ШТУК В ЛЕСНУЮ ПОДСТИЛКУ.**





MEHIO

5. **ФРАНЦУЗЫ** зовут эту птицу **ВЕЛИКИМ ГЕРЦОГОМ**, поляки говорят про нее — **ПУГАЧ**. Как называют у нас эту редкую лесную птицу?



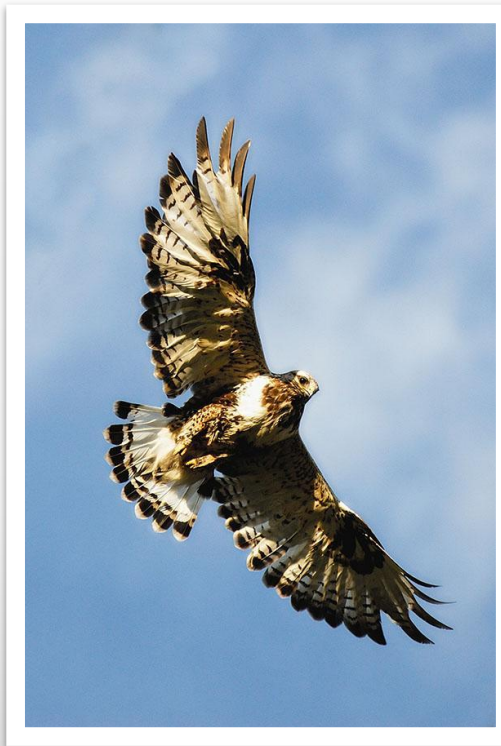
**ОТВЕТ: У НАС ЭТУ ПТИЦУ ПРИНЯТО ВЕЛИЧАТЬ  
ФИЛИНОМ ( СЕМЕЙСТВО СОВИНЫЕ) ЭТО  
САМАЯ БОЛЬШАЯ СОВА (РАЗМАХ КРЫЛЬЕВ ДО  
ДВУХ МЕТРОВ), С ДЛИННЫМИ ТЕМНЫМИ  
«УШКАМИ» И БЕСШУМНЫМ, НЕСМОТря НА  
РАЗМЕРЫ, ПОЛЕТОМ, ОХРАНЯЕТСЯ  
КРАСНЫМИ КНИГАМИ РОССИИ (КАТЕГОРИЯ  
II) И КЕМЕРОВСКОЙ ОБЛАСТИ (КАТЕГОРИЯ I) И  
ЗАПОВЕДНИКОМ «КУЗНЕЦКИЙ АЛАТАУ»**





**МЕНЮ**

6. У КАКОГО СЕМЕЙСТВА ПТИЦ САМЫЙ ДЛИННЫЙ ЯЗЫК? СКОЛЬКО ВИДОВ ЭТИХ ПТИЦ ВСТРЕЧАЕТСЯ В ЗАПОВЕДНИКЕ?



Семейство  
«овсянковые»

Семейство  
«ястребиных»

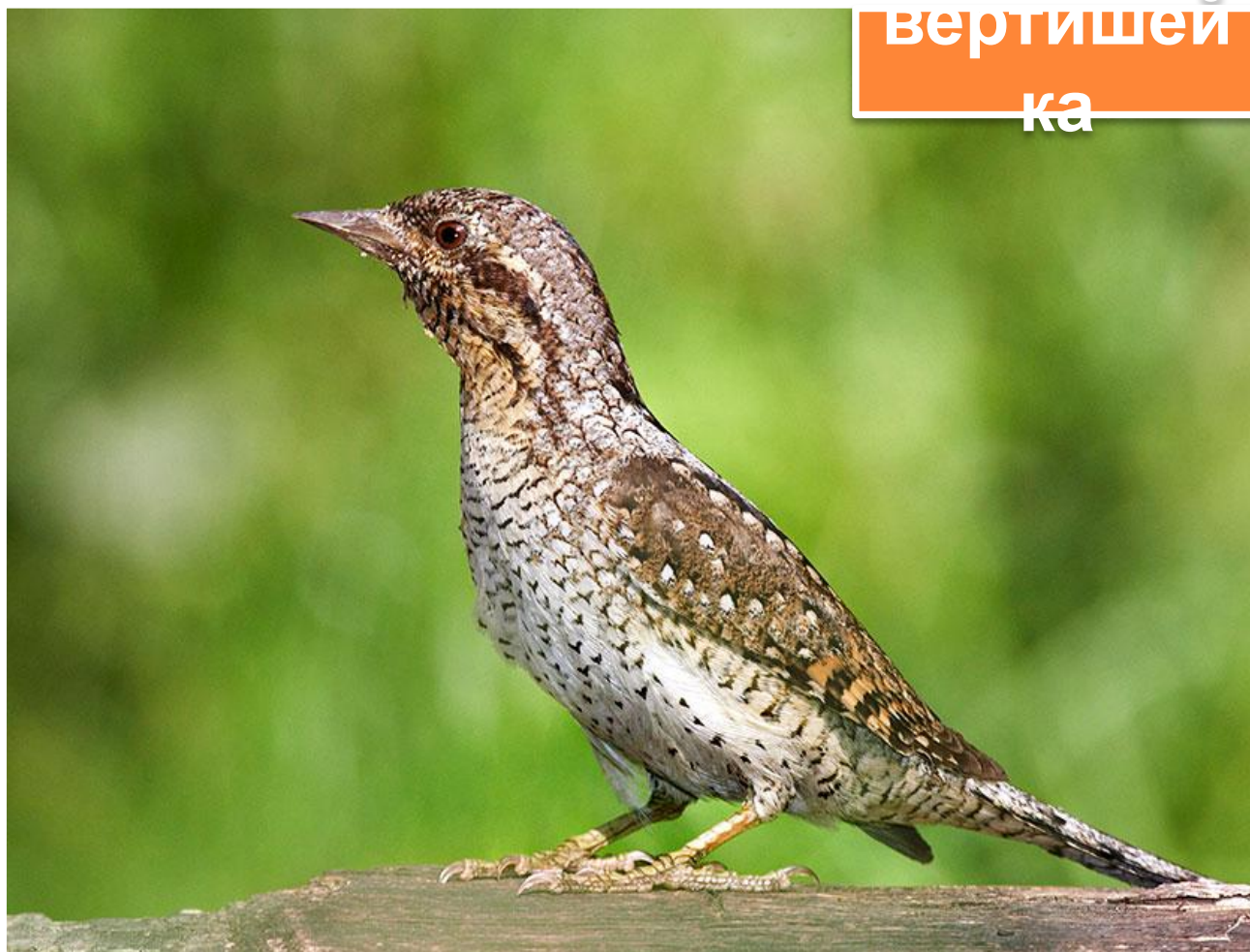
Семейство «дятловых»





СЕМЕЙСТВО ДЯТЛОВЫЕ: ВЕРТИШЕЙКА, СЕДОЙ ДЯТЕЛ,  
ЖЕЛНА, ПЕСТРЫЙ ДЯТЕЛ, БЕЛОСПИННЫЙ ДЯТЕЛ,  
МАЛЫЙ ДЯТЕЛ, ТРЕХПАЛЫЙ ДЯТЕЛ.

Вертишей  
ка



# СЕДОЙ ДЯТЕЛ



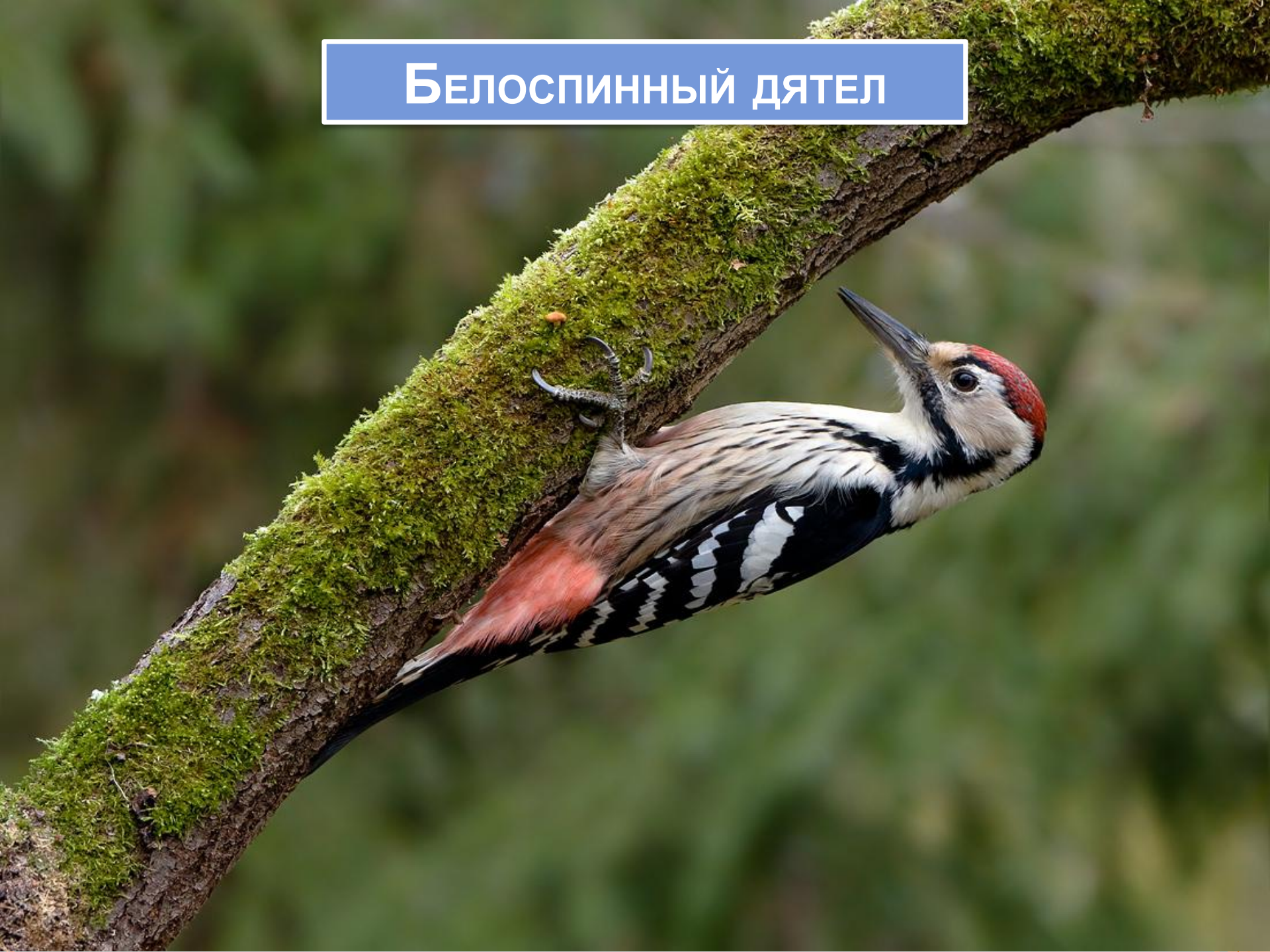
ЖЕЛНА



# ПЕСТРЫЙ ДЯТЕЛ



# БЕЛОСПИННЫЙ ДЯТЕЛ



# ТРЕХПАЛЫЙ ДЯТЕЛ





**МАЛЫЙ ДЯТЕЛ**

**МЕНЮ**

МЕНЮ  
РАЗДЕЛА

1

4

2

5

3

6



NO



# Олени

3

4

1

2



ГЛАВНОЕ  
МЕНЮ

5

6

# 1. ЧЕМ В ОСНОВНОМ ПИТАЮТСЯ СЕВЕРНЫЕ ОЛЕНИ?



Лишайниками

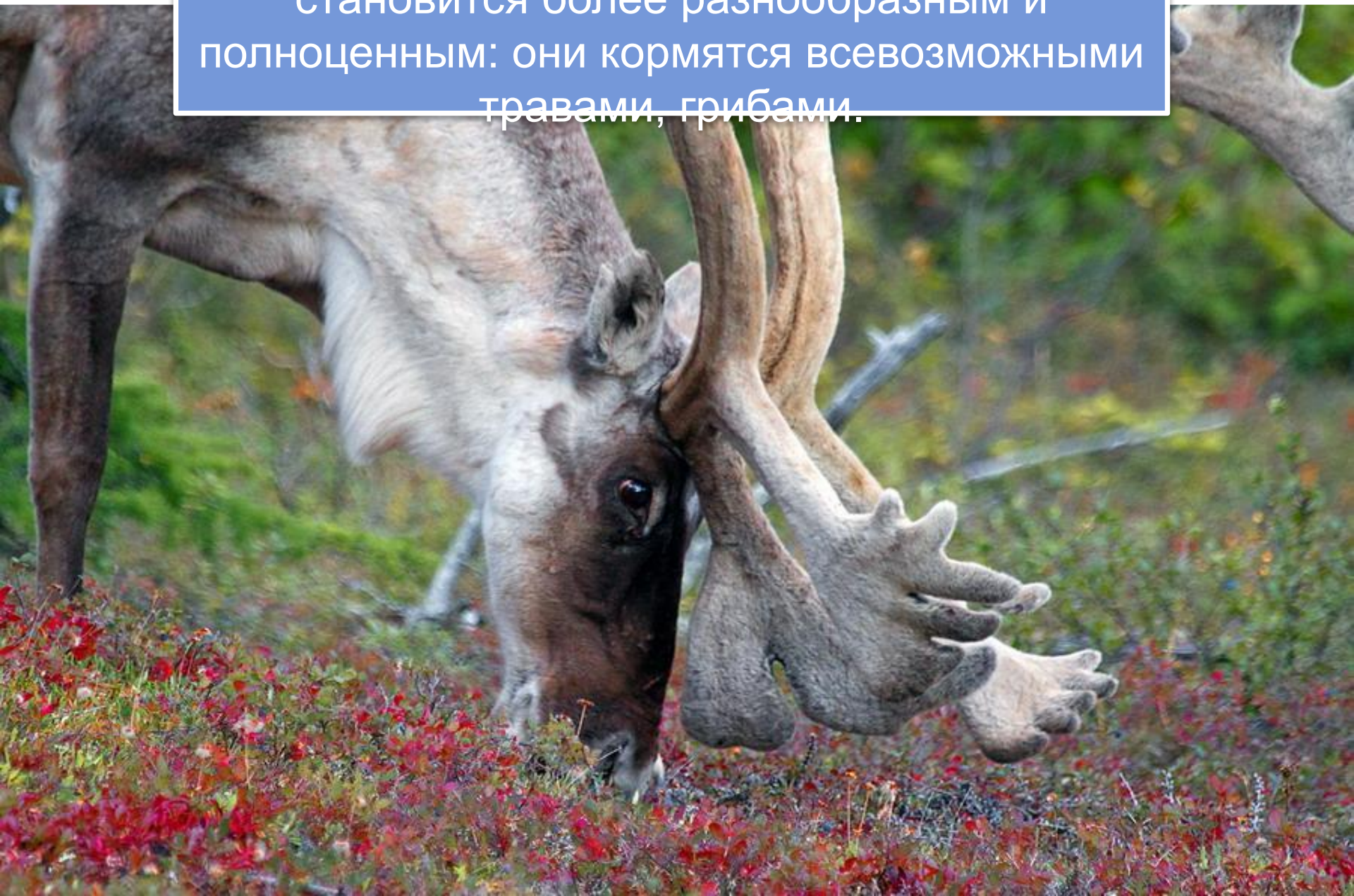
Травами

Мохом

Грибами



Основную часть пищи для них составляют лишайники. Летом питание северных оленей становится более разнообразным и полноценным: они кормятся всевозможными травами, грибами.





**МЕНЮ**

2. Назовите млекопитающее, одновременно охраняемое и заповедником «Кузнецкий Алатау», и Красными книгами Кузбасса и России?

Лось

Северный  
олень

Кабарга

Косуля



ОТВЕТ: СЕВЕРНЫЙ ОЛЕНЬ





**МЕНЮ**

### 3. КТО ИЗ ЖИТЕЛЕЙ ЗАПОВЕДНИКА НОСИТ СЕРЬГУ?

|                |              |
|----------------|--------------|
| <u>Лось</u>    | <u>Олень</u> |
| <u>Кабарга</u> | <u>Морал</u> |

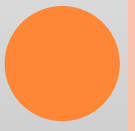
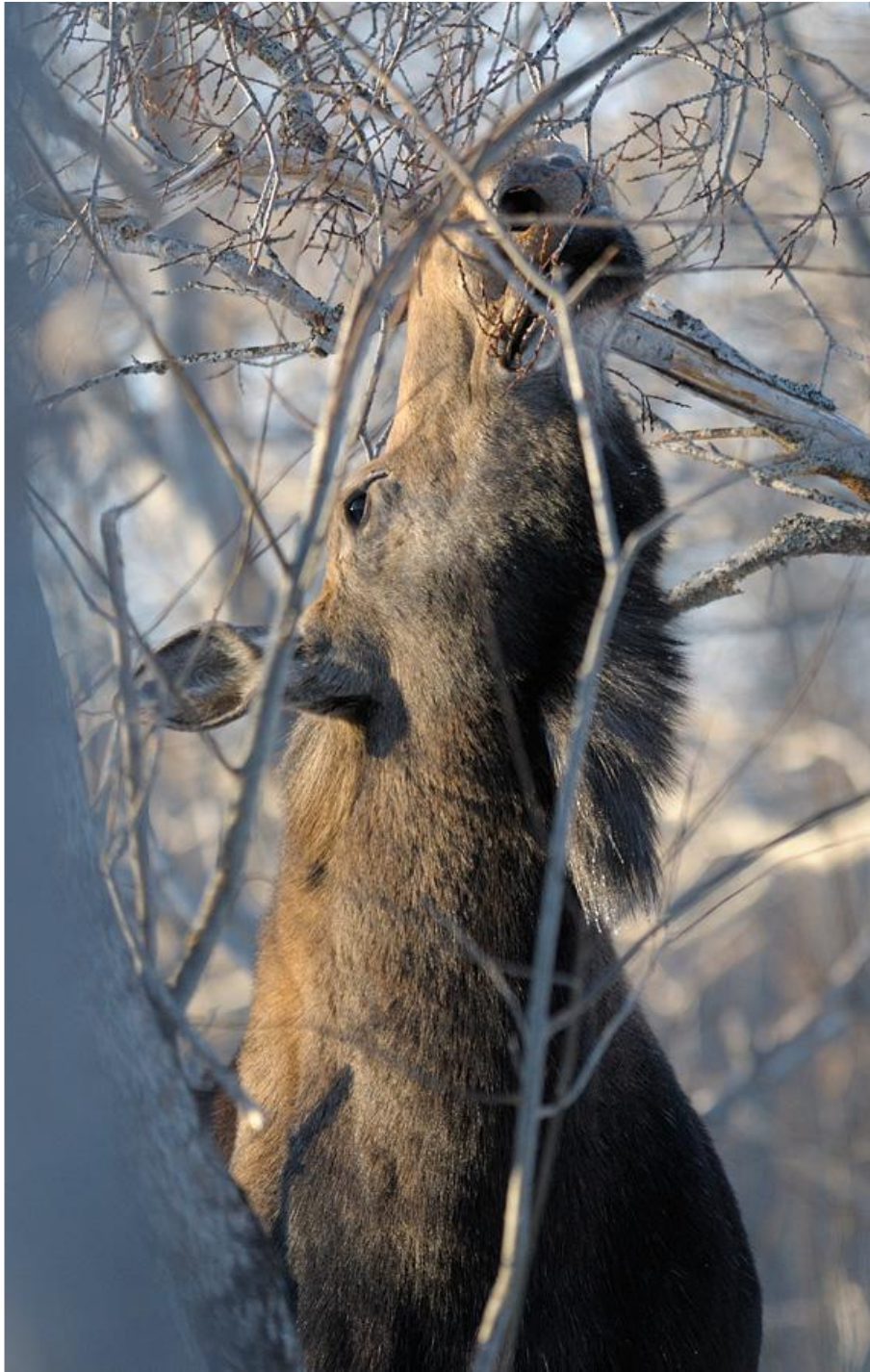




ОТВЕТ: У САМОК И САМЦОВ ЛОСЕЙ ПОД ГОРЛОМ  
НАХОДИТСЯ КОЖИСТЫЙ ВЫРОСТ — ТАК  
НАЗЫВАЕМАЯ СЕРЬГА.









MEHIO

# 4. ЗАЧЕМ КОСУЛЕ ЗЕРКАЛО?

Для того что бы  
посмотреться

Для того что бы  
пустить солнечные  
зайчики

Для коммуникативных функций



**ОТВЕТ: МНОГИЕ КОПЫТНЫЕ ИМЕЮТ ОКОЛОХВОСТОВОЕ ПЯТНО — ЗЕРКАЛО, У КОСУЛЬ ОНО ЯРКО ВЫРАЖЕННОЕ ЖЕЛТОВАТО — БЕЛОЕ. ХВОСТОВОЕ ПЯТНО — ЭТО СРЕДСТВО КОММУНИКАЦИИ, ВАЖНЫЙ ВИЗУАЛЬНЫЙ ИСТОЧНИК ИНФОРМАЦИИ, НЕОБХОДИМЫЙ В ПЕРИОД ГРУППОВОГО ОБРАЗА ЖИЗНИ КОСУЛЬ, ТАКОЙ ЖЕ, КАК ЗВУКОВЫЕ СИГНАЛЫ, ЗАПАХИ. Вид побежавшей особи с РАСПУЩЕННЫМ «ЗЕРКАЛЬЦЕМ» ЧАЩЕ ВСЕГО ЯВЛЯЕТСЯ НЕПОСРЕДСТВЕННЫМ ЗРИТЕЛЬНЫМ СИГНАЛОМ К БЕГСТВУ ВСЕЙ ГРУППЫ. К ТОМУ ЖЕ ЭТО ХОРОШИЙ ОРИЕНТИР, ПОЗВОЛЯЮЩИЙ ДЕТЕНЬШАМ НЕ ПОТЕРЯТЬСЯ В ЗАРОСЛЯХ И НЕ ОТСТАТЬ ОТ СОРОДИЧЕЙ.**



**МЕЛЮ**

# 5. ЗАЧЕМ ЛОСИ ЕДЯТ МУХОМОРЫ?

Вкусные

Красивые

Лечебные

Питательные





ОТВЕТ: МУХОМОР — ОЧЕНЬ ЯДОВИТЫЙ ГРИБ.  
КРАСНЫЙ МУХОМОР НЕ ТАК ОПАСЕН, ПОТОМУ ЧТО  
ЕГО ЛЕГКО ОТЛИЧИТЬ ОТ СЪЕДОБНЫХ ГРИБОВ. НА  
ЖИВЫЕ ОРГАНИЗМЫ МОЖЕТ ОКАЗЫВАТЬ РАЗНОЕ  
ДЕЙСТВИЕ. ЯВЛЯЕТСЯ ИЗВЕСТНЫМ СРЕДСТВОМ ОТ  
МУХ И КЛОПОВ. ПРИ ПРАВИЛЬНОМ ПРИМЕНЕНИИ  
СТАНОВИТСЯ ЦЕННЫМ ЛЕКАРСТВЕННЫМ СЫРЬЕМ.  
С ДРЕВНИХ ВРЕМЕН ПРИМЕНЯЕТСЯ В НАРОДНОЙ  
МЕДИЦИНЕ КАК АНТИБИОТИК.



Мухомор пантерный.

Поган бледн

Мухомор розовый.

Мухомор красный.

МЕНЮ

## 6. СКОЛЬКО МЕСЯЦЕВ ДЕТЁНЫШИ КОСУЛИ ИМЕЮТ ПЯТНИСТУЮ ОКРАСКУ?



2 - 3 мес

4 - 5 мес

6 - 7 мес

8 - 9 мес



**ОТВЕТ: В ВОЗРАСТЕ 2 – 3 МЕСЯЦЕВ ОБЩАЯ ОКРАСКА ТЕМНЕЕТ, СТАНОВЯСЬ БУРОВАТО – РЫЖЕЙ. ПО МЕРЕ ОТРАСТАНИЯ РЫЖЕГО МЕХА ПЯТНИСТОСТЬ БЛЕДНЕЕТ И ИСЧЕЗАЕТ**



**МЕНЮ**

**МЕНЮ  
РАЗДЕЛА**

1

4

2

5

3

6



**NO**

# ХИЩНЫ Е

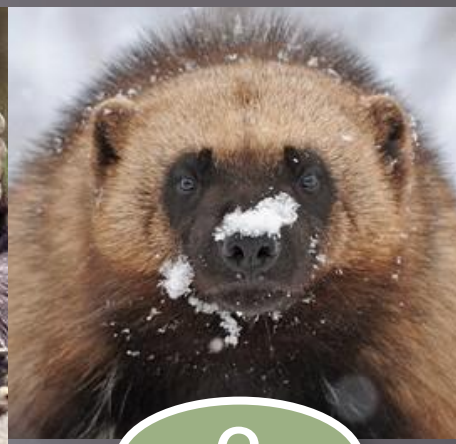
ГЛАВНОЕ  
МЕНЮ



1



2



3



4



5

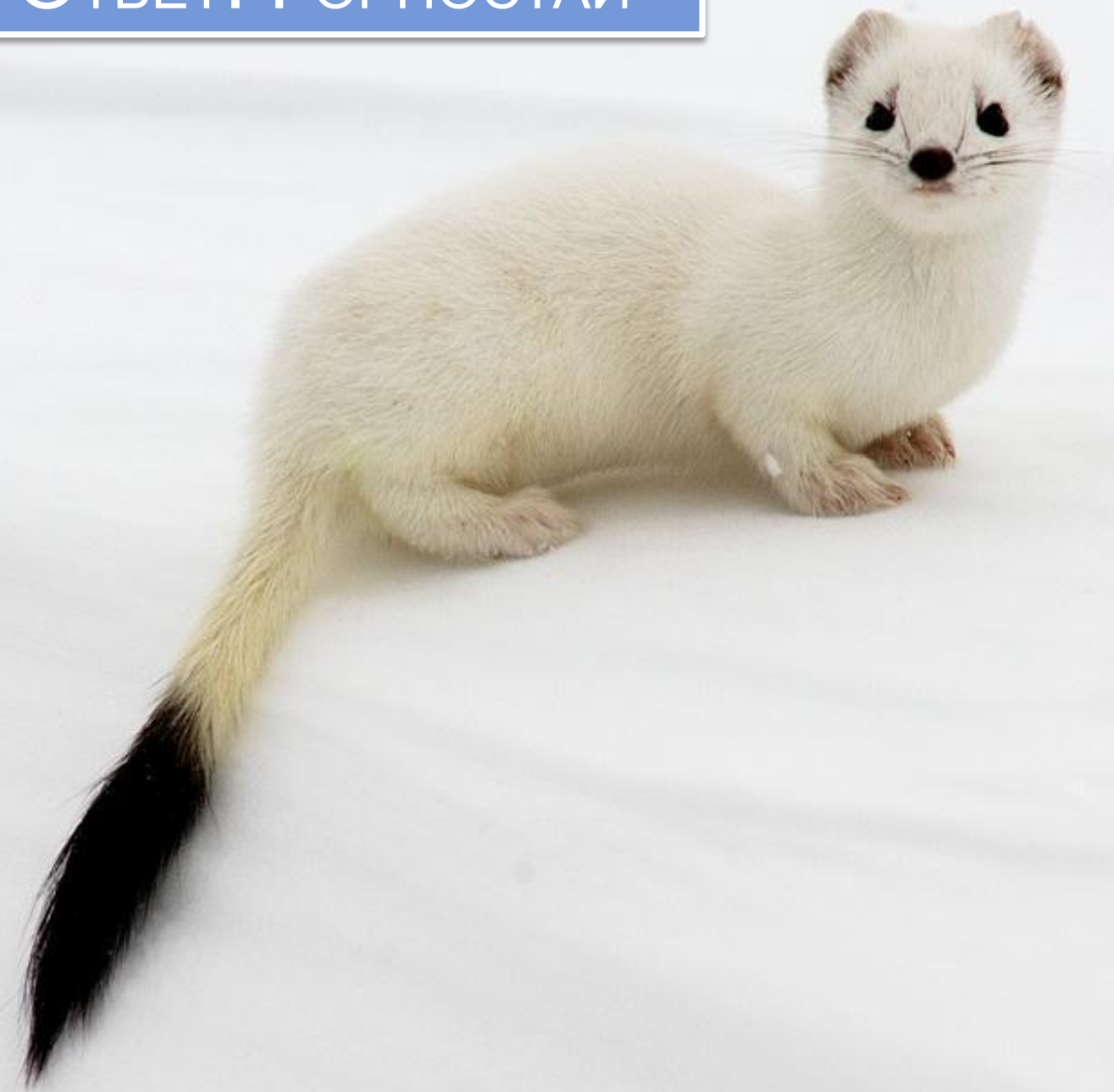


6

1. В день, как ляжет снег несмело,  
Обновит окрест места,  
Кто становится вдруг белым  
Кроме кончика хвоста?



ОТВЕТ: ГОРНОСТАЙ



МЕНЮ



## 2. САМЫЙ ЧИСТОПЛОТНЫЙ ХИЩНИК?



Барсук

Медведь

Лиса

Соболь



ОТВЕТ: БАРСУК

МЕНЮ



### 3. КАКАЯ ОСОБЕННОСТЬ МЕХА РОСОМАХИ ОСОБЕННО ЦЕНИЛАСЬ У СЕВЕРНЫХ НАРОДОВ?



**ОТВЕТ: МЕХОМ РОСОМАХИ ОТОРАЧИВАЛИ  
КАПЮШОНЫ, ПОТОМУ ЧТО ОН НЕ ПОКРЫВАЕТСЯ  
ИНЕЕМ ПРИ ДЫХАНИИ.**



**МЕНЮ**

## 4. Для чего медведь оставляет задиры на деревьях?



ОТВЕТ: У КАЖДОГО ЗВЕРЯ, И У МЕДВЕДЯ В ТОМ ЧИСЛЕ, ЕСТЬ СВОИ УГОДЬЯ. ПРЕДЕЛЫ ИХ ОБОЗНАЧЕНЫ ПАХУЧИМИ И ЗРИМЫМИ МЕТКАМИ. ТАК ЧТО ЧЕМ ВЫШЕ НАД ЗЕМЛЕЙ ЗАДИРЫ, ТЕМ БОЛЬШЕ И СИЛЬНЕЕ ХОЗЯИН ЭТОЙ ТЕРРИТОРИИ.



МЕНЮ

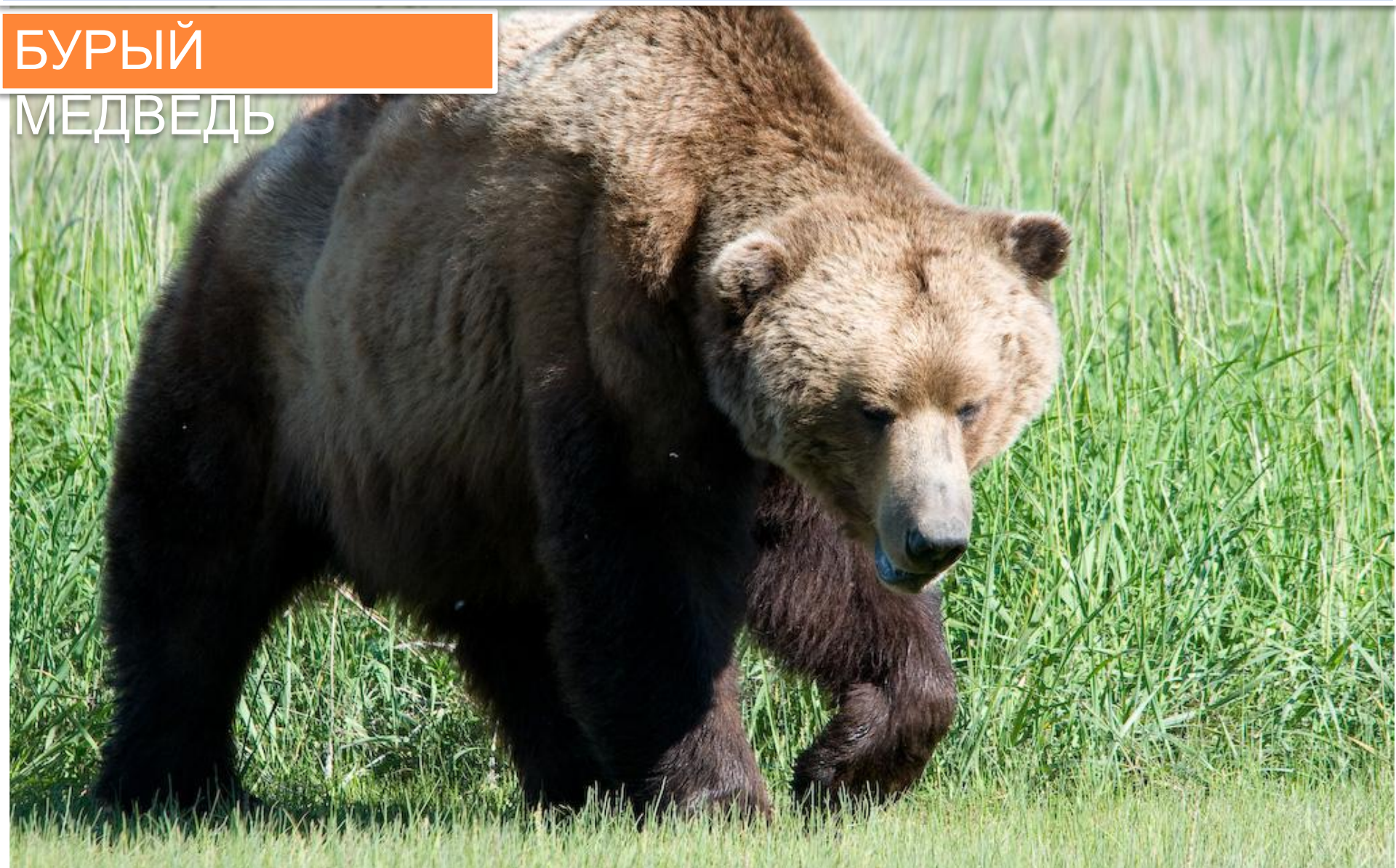
5. Сколько видов млекопитающих отряда  
Хищные обитают в заповеднике?  
Перечислите их.

|           |           |
|-----------|-----------|
| <u>8</u>  | <u>13</u> |
| <u>15</u> | <u>20</u> |



ОТВЕТ: В ЗАПОВЕДНИКЕ ОБИТАЕТ 13 ВИДОВ ОТРЯДА  
ХИЩНЫЕ.

БУРЫЙ  
МЕДВЕДЬ





СОБОЛЬ



# БАРСУК



# ОПА ГОРНОСТАЙ



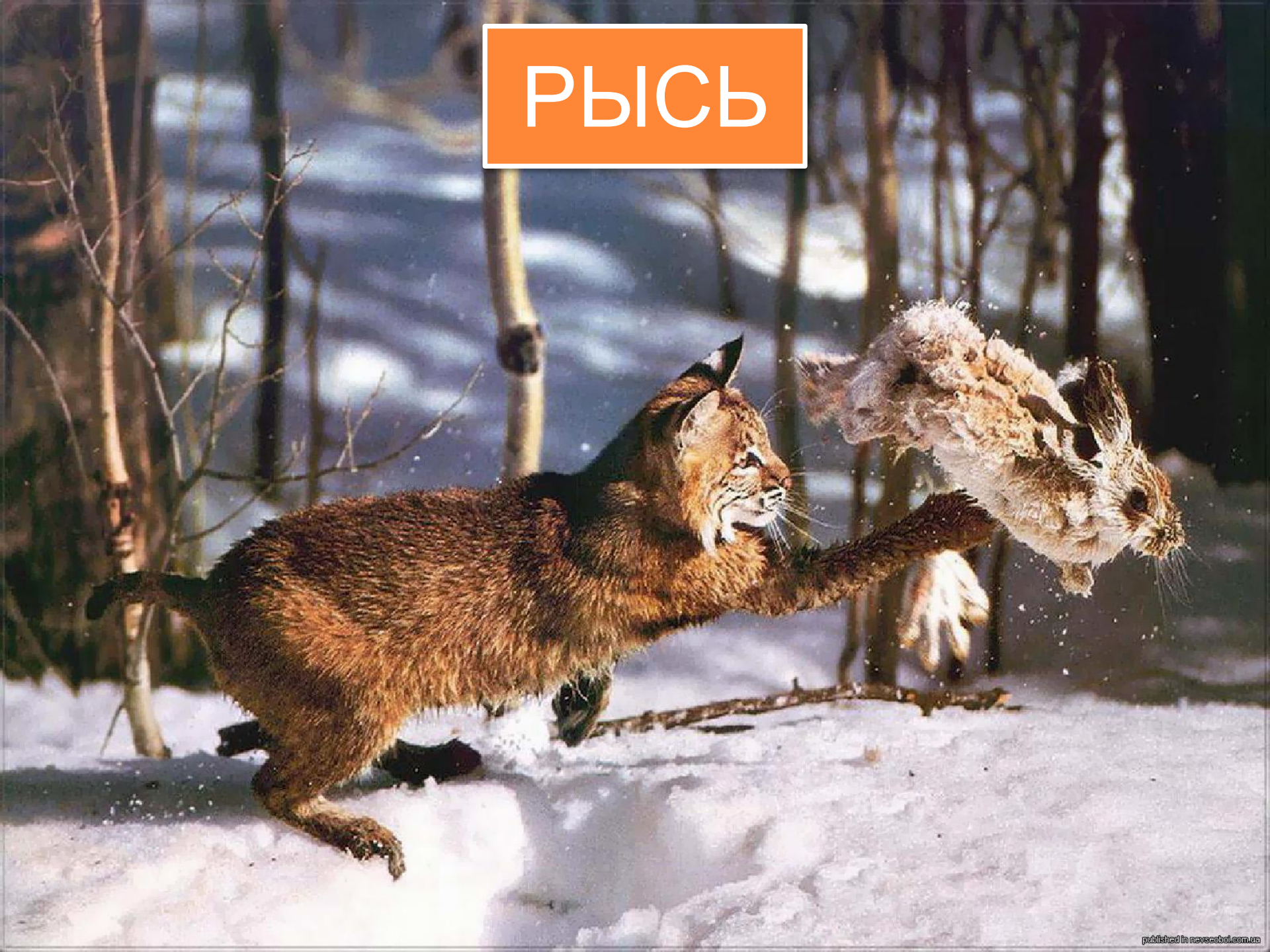
ЛИСА





АМЕРИКАНСКАЯ НОРКА

# РЫСЬ



# РЕЧНАЯ ВЫДРА



# ВОЛК





# КОЛОНОК



POCOMAXA



# ЛАСКА



# СТЕПНОЙ ХОРЕК



МЕНЮ

## 6. В КАКИХ СЛУЧАЯХ РОСОМАХА УСТРАИВАЕТ ЛОГОВО?



Когда уходит в  
спячку

Когда собирается  
отдохнуть на ночь

Когда собирается принести потомство



ОТВЕТ: ЛОГОВО РОСОМАХА УСТРАИВАЕТ ТОЛЬКО ТОГДА, КОГДА СОБИРАЕТСЯ ПРИНЕСТИ ПОТОМСТВО, А ПРОИСХОДИТ ЭТО РАЗ В 2 – 3 ГОДА.



МЕНЮ

**МЕНЮ  
РАЗДЕЛА**

1

4

2

5

3

**NO**

6



# РЕПТИЛИИ

1

2

3

ГЛАВНОЕ  
МЕНЮ

4

5

6



1. ЭТО КТО ЖЕ ЛЕНТОЙ ЧЕРНОЙ  
К РУЧЕЙКУ СКОЛЬЗИТ ПРОВОРНО?  
СКВОЗЬ КУСТЫ ПРОБРАЛСЯ ЛОВКО,  
А НА МАЛЕНЬКОЙ ГОЛОВКЕ  
ВСЕ ОБ ЭТОМ ЗНАТЬ ДОЛЖНЫ!  
ПЯТНА ЖЕЛТЫЕ ВИДНЫ.



ОТВЕТ: УЖ



МЕИЮ

**2. БЕГАЕТ СРЕДИ КАМНЕЙ,  
НЕ УГОНИШЬСЯ ЗА НЕЙ.  
УХВАТИЛ ЗА ХВОСТ, НО АХ!  
УДРАЛА, А ХВОСТ В РУКАХ!**



ОТВЕТ: ЯЩЕРИЦА



МЕНЮ

3. ПОЧЕМУ ПРИ ОТРЫВАНИИ ХВОСТА У ЖИВОРОДЯЩЕЙ ЯЩЕРИЦЫ ОСНОВАНИЕ ХВОСТА ПОЧТИ НЕ КРОВОТОЧИТ? ПОЧЕМУ ОНА НАЗЫВАЕТСЯ ЖИВОРОДЯЩАЯ?



ОТВЕТ: ЯЩЕРИЦА НАЗЫВАЕТСЯ ЖИВОРОДЯЩЕЙ, ПОТОМУ ЧТО РОЖДАЕТ ЖИВЫХ ДЕТЁНЫШЕЙ. ОСНОВАНИЕ ОТБРОШЕННОГО ХВОСТА ПОЧТИ НЕ КРОВОТОЧИТ: РАЗОРВАННЫЕ СОСУДЫ РЕФЛЕКТОРНО ПЕРЕЖИМАЮТСЯ СПЕЦИАЛЬНЫМИ СОСУДАМИ.



**МЕНЮ**

## 4. СКОЛЬКО ВРЕМЕНИ ОБЫКНОВЕННЫЙ УЖ МОЖЕТ ПРОВЕСТИ ПОД ВОДОЙ?



10 мин

30 мин

120 мин

60 мин



ОТВЕТ: УЖ ПРЕДПОЧИТАЕТ БЕРЕГА РЕК И ВОДОЕМОВ,  
ЗНАЧИТЕЛЬНУЮ ЧАСТЬ ВРЕМЕНИ ПРОВОДЯ В ВОДЕ.  
ОН МОЖЕТ НЫРЯТЬ, ЗАДЕРЖИВАЯСЬ ПОД ВОДОЙ ДО  
ПОЛУЧАСА.



МЕНЮ



## 5. КАК НАЗЫВАЕТСЯ ШКУРА, СБРОШЕННАЯ ЗМЕЕЙ?



Выползок

Чулок

Прошлогодний наряд



ОТВЕТ: ПРИ ЛИНЬКЕ, ОТДЕЛЬНЫЕ ЧЕШУЙКИ СМЕНЯЮТСЯ У ЗМЕЙ НЕ ПОСЛЕДОВАТЕЛЬНО, А ОДНОВРЕМЕННО, ПОЭТОМУ ЗМЕЯ ИЗБАВЛЯЕТСЯ ОТ СТАРОЙ КОЖИ, СНИМАЯ ЕЕ ЧУЛКОМ. КОЖА ВСЕГДА ТРЕСКАЕТСЯ НА МОРДЕ, А ПОТОМ СЛАЗИТ, ВЫВОРАЧИВАЯСЬ НАРУЖУ, ТАКУЮ СБРОШЕННУЮ КОЖУ НАЗЫВАЮТ ВЫПОЛЗКОМ.



МЕНЮ

## 6. Как зимуют рептилии заповедника?



ОТВЕТ: живородящая ящерица зимует в земле, забираясь на глубину 30-40 см, и остаются там до весны, Гадюки зимуют в почве на глубине ниже промерзающего слоя, забираясь в норы грызунов и ходы сгнивших корней деревьев.



**МЕНЮ**

**МЕНЮ  
РАЗДЕЛА**

1

4

2

5

3

**NO**

6

