

МОУ «Старо-Маткская сош»
Алькеевского района Республики Татарстан

300 – летию Верхних Матак

Работа учащейся 7 класса
Севрикеевой Анастасии
Руководитель Тихонова Н. М.

2009 г

Цель: характеристика физико-географического положения деревни Верхние Матаки

Задачи

- Узнать происхождение названия деревни
- Физико – географическая характеристика
- Охарактеристика населения

Методика исследования:

- Изучить литературу по теме
- Опрос
- Сбор статистических данных
- Изучение интернет – ресурсов
- Интервью
- Наблюдения



Какое забавное и непонятное словечко - "матаки" и откуда оно только взялось в татарской глубинке?

Существует множество легенд по поводу возникновения названия "Матаки". Одна из них предполагает арабские корни. Для арабов торговое место - это "мятаг". У местных жителей это слово превратилось сначала в "матаг", а затем в "матак". Еще одна легенда утверждает, что первого человека, повелевшего строить жилища и распахать земли в этих местах, звали Матак, от него, мол, и пошло название села.

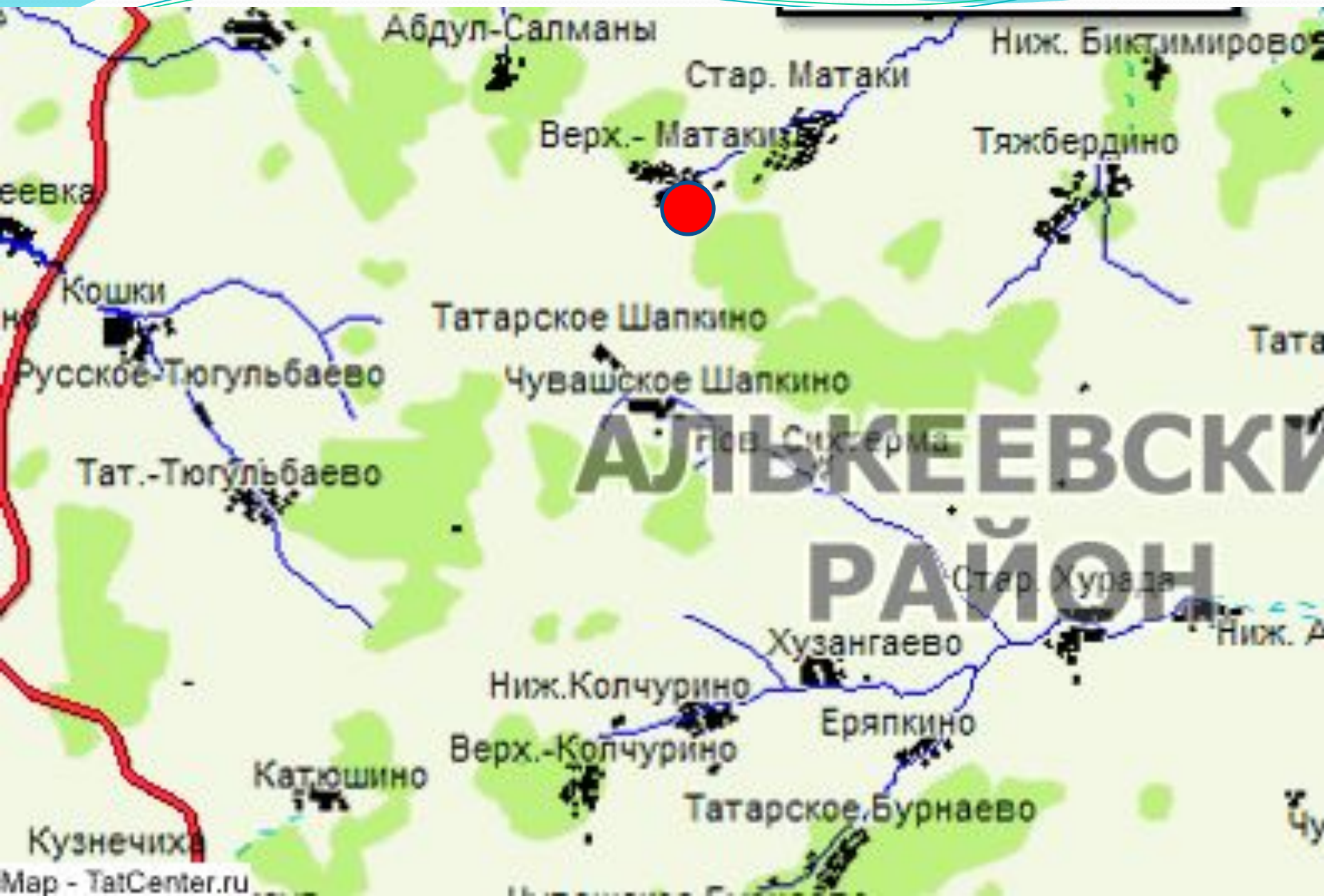
- Верхние – находиться в верховье реки Актай

«Тёбелгей»

Жители соседних чувашских деревень нашу деревню называют «Тёбелгей» почему?

Известно с 1710 года. В дореволюционных источниках упоминается также под названием Чувашское Тюгульбаево.





Абдул-Салманы

Ниж. Биктимирово

Стар. Матаки

Верх.- Матаки

Тяжбердино



Татарское Шапкино

Чувашское Шапкино

АЛЬКЕЕВСКИЙ

РАЙОН

Кошки

Русское-Тюгульбаево

Тат.-Тюгульбаево

Стар. Хурада

Хузангаево

Ниж. Колчурино

Еряпкино

Верх.-Колчурино

Татарское Бурнаево

Катюшино

Кузнечиха

Географическое положение

Регион - ТАТАРСТАН РЕСПУБЛИКА

Район - АЛКЕЕВСКИЙ РАЙОН

Населенный пункт – д. Верхние
Матаки

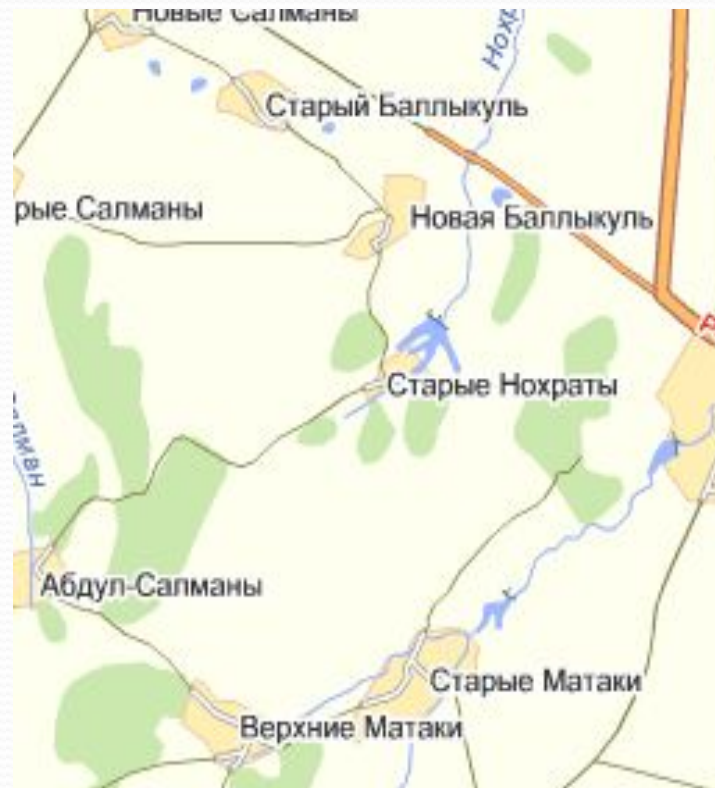
Долгота - $49^{\circ}53'$ в.д

Широта - $54^{\circ}53'$ с.ш.

в верховье р. Актай, в 10 км к Ю.-З.

от с. Базарные Матаки на высоте

140 м над уровнем моря



Рельеф

- Слаборасчленённая равнина с относительной высотой 8-12 м, неглубокими оврагами и речными долинами.



- Почва- серая лесная, чернозёмная и пойменная.
- Полезные ископаемые - залежи торфа, песчаный карьер, глина. В 60-ых годах на территории нашей деревни нашли нефть.



Климат

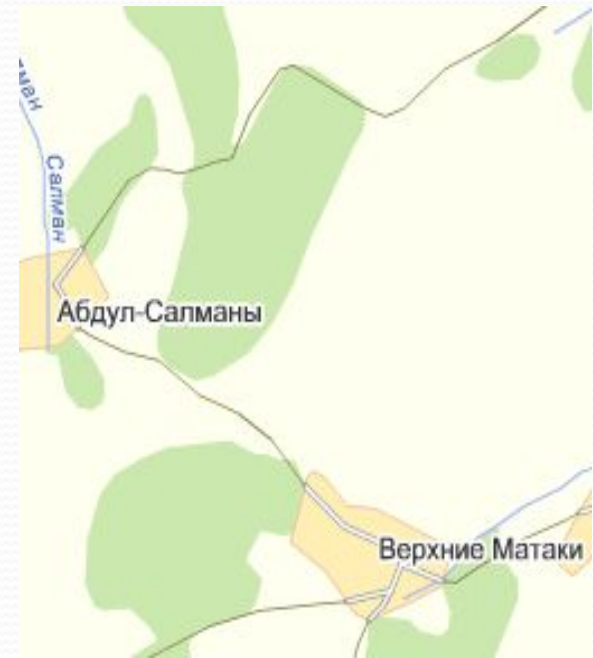


- На территории деревни расположено два запрудных озера, два озера копани, начинается река Актай. В переводе с тюркского «Ак» – белый, «тай» -жеребенок



Внутренние воды река «Актай»

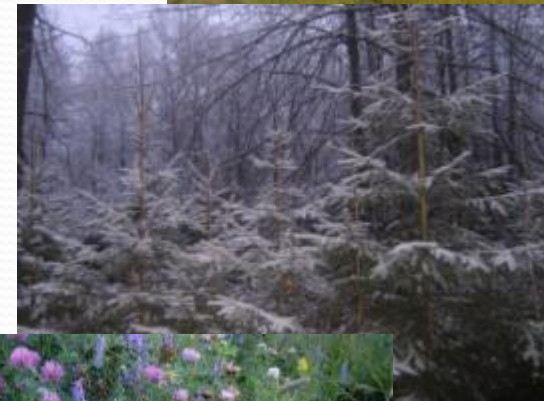
Актай, река в Татарстане, левый приток Волги. Исток у деревни Верхние Матаки Алькеевского района, устье у села Измери Спасского района. Длина 89 км, площадь бассейна 1016 квадратных километров. Главные притоки: Челнинка, Салманка, Ромоданка. Максимальный расход воды 422 куб. м/с. Среднегодовой сток в устье 71 мм. В верховьях пересыхает. Минерализация в межень 500-700 мг/л. Сток зарегулирован.



Растительный мир

Наша местность покрыта травянистой растительностью, состоящих из двудомных растений (клевер, шалфей, разные виды колокольчиков, васильки, лютики и многие другие) и луговых злаков (мятлик, овсяница, тимофеевка и некоторые другие).

- Мы живем в лесостепной зоне. С западной и восточной стороны окружают леса. В восточной стороне лес лиственный. Там растут осины, дубы, липы, клены и берёзы. В лесопосадке растут хвойные деревья: сосны и ели, которым уже 15 лет. В западной стороне лес смешанный.



ЖИВОТНЫЙ МИР

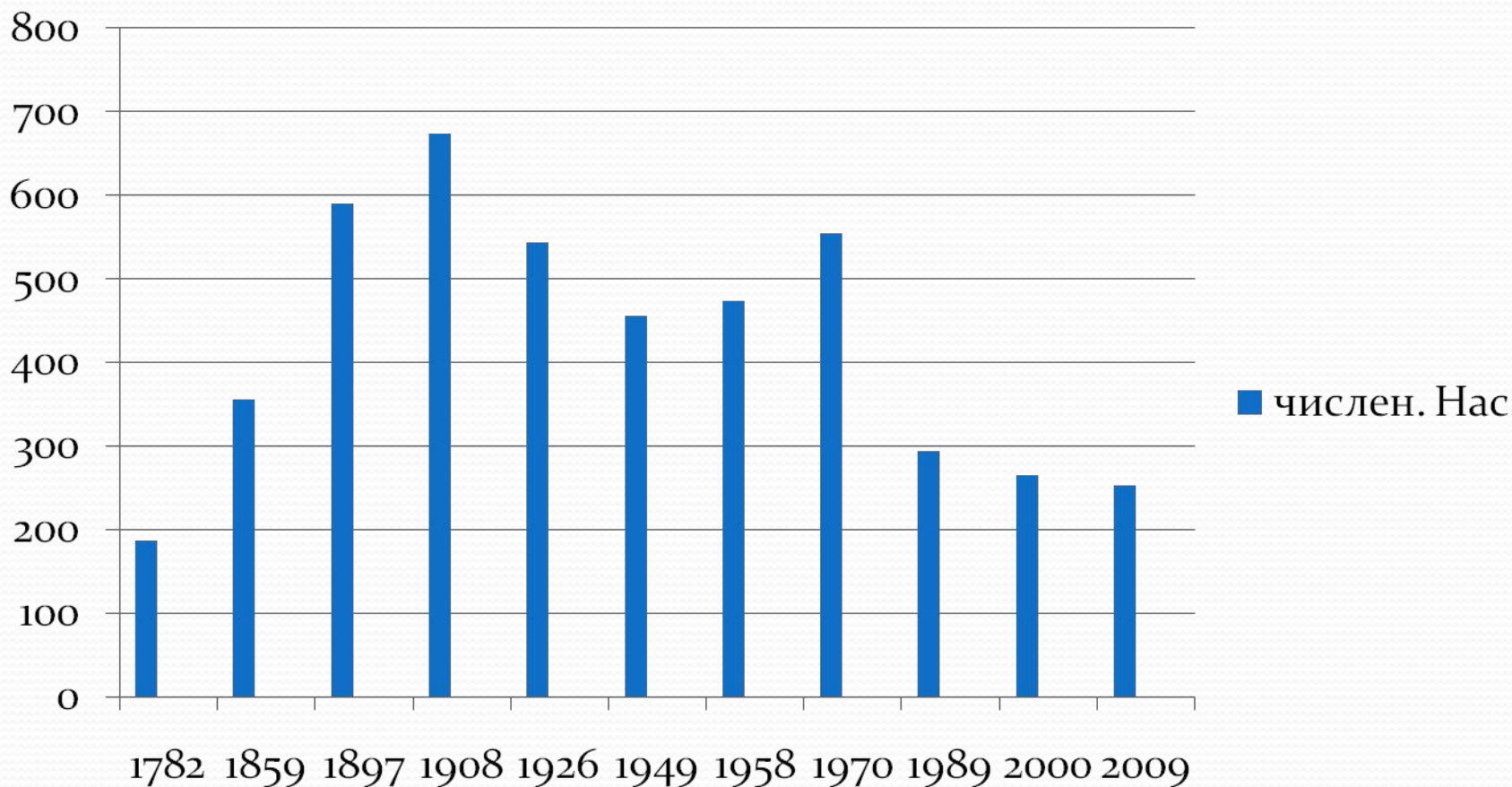
- В нашей местности встречаются: лоси, косули, лисы, волки, зайцы, кроты и многие другие. На полях водятся животные питаются зерном и травами. Среди них наиболее распространены грызуны- мыши, полевки суслики. Весной прилетают цапли и утки, которые строят свои гнёзда по берегам реки «Актай». В реке строят свои плотины бобры.
- Встречаются редкие птицы: щурка золотистая и зелёный дятел, удог .



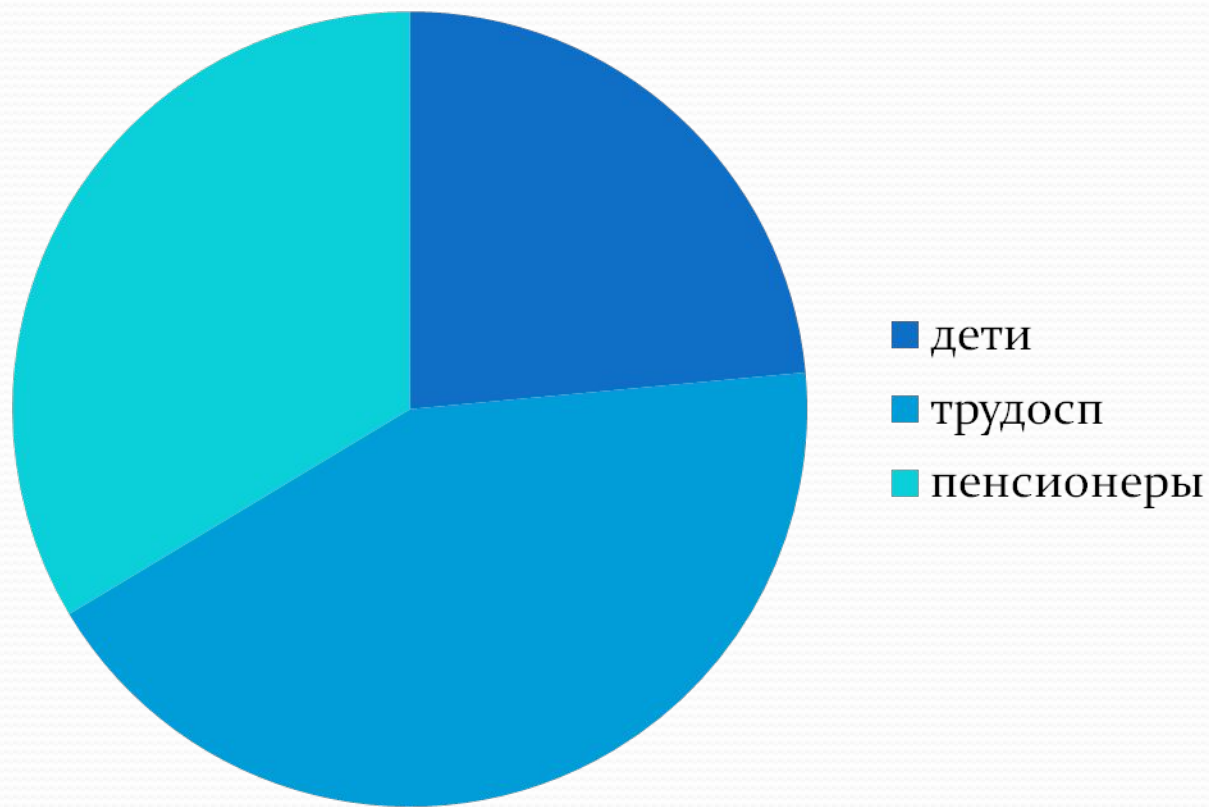
Население

- До 1860-х гг. жители относились к категории государственных крестьян. Занимались земледелием, разведением скота. В начале 20 в. в В.М. функционировали школа Братства св. Гурия, 2 ветряные мельницы, кузница, 2 бакалейные лавки. В этот период земельный надел сел. общины составлял 1120,5 дес. До 1920 деревня входила в Базарно-Матаковскую вол. Спасского у. Казанской губ. С 1920 в составе Спасского кантона ТАССР. С 10.8.1930 в Алькеевском, с 1.2.1963 в Куйбышевском, с 12.1.1965 в Алькеевском р-нах. Число жит.: в 1782 - 93 души муж. пола; в 1859 - 355, в 1897 - 590, в 1908 - 674, в 1926 - 544, в 1938 - 511, в 1949 - 456, в 1958 - 473, в 1970 - 554, в 1989 - 293 чел., 2000 – 265, 2009 – 252.

Численность населения по годам




- В настоящее время численность населения составляет 252 человека. Из них детей 56, трудоспособное население – 112, пенсионеры -80. Хозяйств – 102. Национальный состав – 239 – чуваши, 13 – русских.



«Мадьяры?»

До сих пор жителей нашей деревни нет-нет да назовут мадьярами, которые якобы являются их предками. В 1236 году хан Бату сражался с мадьярами и после их разгрома, захватив немало пленных, направился к болгарским городам Булгар, Биляр, Сувар, Нухрат. Наши предки некогда населяли деревню Тюгульбаево, но в процессе великого переселения многим пришлось перебраться на новое место. В числе этих переселенцев были в основном венгры. Их культура, язык растворились затем в преобладающем чувашском окружении. Между тем венгерский след остался, и не только на словах. В этом году в Тетюшах состоялась международная конференция, посвященная археологии раннесредневековых городов Среднего Поволжья и Предуралья. Участие в ней принял в числе других археологов известный ученый-историк из Будапешта Фодор Иштван. Он сделал на конференции очень интересный доклад, в котором подтвердил факт пребывания венгров в давние времена не только на территории Тетюшского района, но и всего Татарстана. Кстати, интересно, что мадьяров нередко именовали венграми-кочевниками.



Спасибо за внимание