

**ВИКТОРИНА
«ПРИРОДНО-
ХОЗЯЙСТВЕННЫЕ ЗОНЫ
РОССИИ»**

ГБОУ СОШ №443

8 КЛАСС

УЧИТЕЛЬ: ПЕТРОВА Р.Ф.

Выбор

категории

Северные безлесные зоны	<u>10</u>	<u>20</u>	<u>30</u>	<u>40</u>	<u>50</u>
Лесные зоны	<u>10</u>	<u>20</u>	<u>30</u>	<u>40</u>	<u>50</u>
Степи и лесостепи	<u>10</u>	<u>20</u>	<u>30</u>	<u>40</u>	<u>50</u>
Южные безлесные зоны	<u>10</u>	<u>20</u>	<u>30</u>	<u>40</u>	<u>50</u>
Субтропики	<u>10</u>	<u>20</u>	<u>30</u>	<u>40</u>	<u>50</u>
Высотная поясность	<u>10</u>	<u>20</u>	<u>30</u>	<u>40</u>	<u>50</u>

Главный элемент
ландшафта арктических
пустынь - ...

10



ДЛЯ ЗОНЫ АРКТИЧЕСКИХ ПУСТЫНЬ
ХАРАКТЕРНО ОГРОМНОЕ КОЛИЧЕСТВО
ЛЬДА И СНЕГА ВО ВСЕ СЕЗОНЫ ГОДА





Олений мох,
или...

20

Ягель (олений мох) – это определенный вид лишайника, который составляет до 1/3 рациона северных оленей. Летом они с удовольствием поедают другую растительность тундры: листья, травы, грибы и ягоды. Зимой же, в отсутствии каких-либо кормов, с удовольствием поедают ягель.



Субарктический климат с его особенностями на протяжении многих столетий формировал особую климатическую зону – тундру, характеризующуюся суровыми условиями жизнедеятельности и уникальным типом почв

30

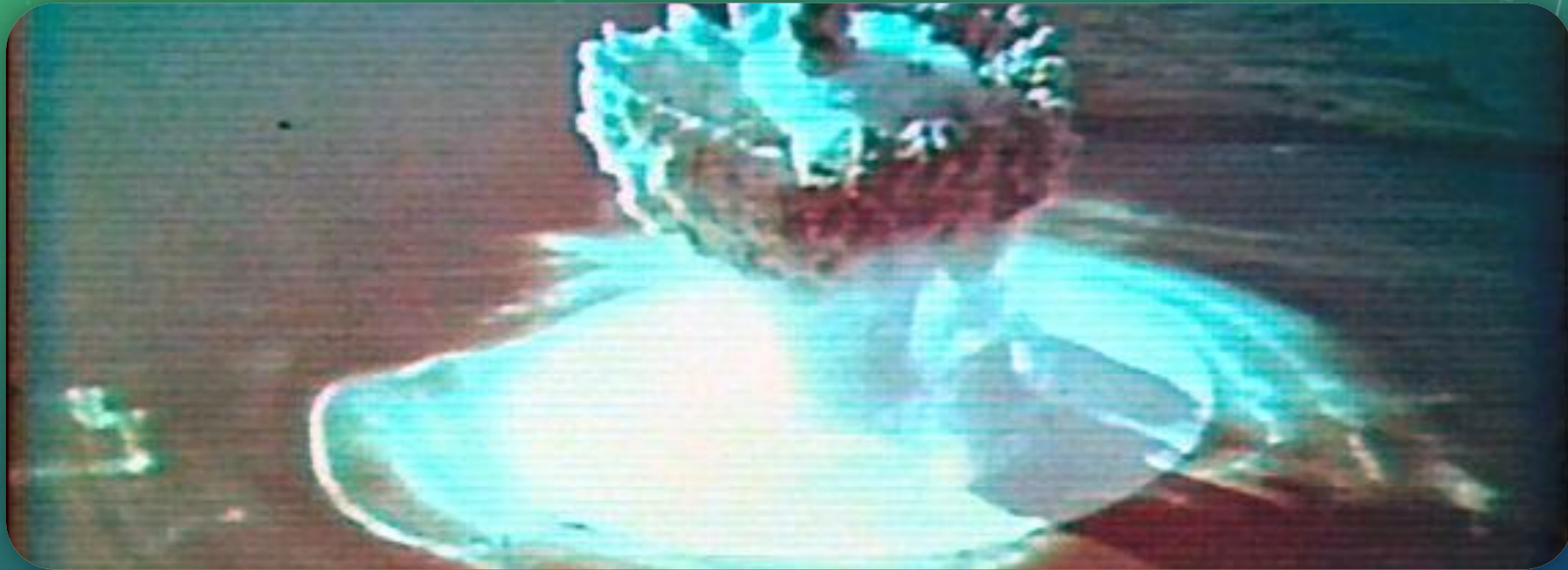
ХОЛОД ОТРИЦАТЕЛЬНО СКАЗЫВАЕТСЯ НА РАЗВИТИИ
ВСЕГО ЖИВОГО, А МАЛОЕ КОЛИЧЕСТВО
РАСТИТЕЛЬНОСТИ ДАЕТ СКУДНЫЙ ОПАД. ПОЭТОМУ
ТУТ ОЧЕНЬ ТОНКИЙ ПЛОДОРОДНЫЙ СЛОЙ (ВСЕГО ПАРУ
САНТИМЕТРОВ).



В арктических пустынях и тундре очень низкая плотность населения, многие территории вообще не заселены. Несмотря на немногочисленное население, человек оказывает негативное воздействие на природу арктических пустынь и тундр.

Даже спустя много лет, некоторые поступки человека здесь отражаются эхом невидимого загрязнения

40



30 ОКТЯБРЯ 1961 ГОДА НА ПОЛИГОНЕ НОВАЯ ЗЕМЛЯ ПРОШЛИ УСПЕШНЫЕ ИСПЫТАНИЯ СОВЕТСКОЙ ТЕРМОЯДЕРНОЙ БОМБЫ АН606 МОЩНОСТЬЮ 57 МЕГАТОНН. ЭТА МОЩНОСТЬ В 10 РАЗ ПРЕВЫШАЛА СУММАРНУЮ МОЩНОСТЬ ВСЕХ БОЕПРИПАСОВ, КОТОРЫЕ БЫЛИ ИСПОЛЬЗОВАНЫ ВО ВРЕМЯ ВТОРОЙ МИРОВОЙ ВОЙНЫ.



Летом 2007 года российские океанологи спустились на дно почти в самом центре Северного ледовитого океана, примерно на 4300 метров! Погружение было связано с большим риском — как утверждают специалисты, это опаснее, чем полет в космос. В рамках экспедиции провели ряд научных исследований. Однако океанологи совершили еще кое-что, чего до них не делал никто. Что они сделали и где?

50

УЧЁНЫЕ
УСТАНОВИЛИ
ФЛАГ РОССИИ ИЗ
ТИТАНА НА ДНЕ
ОКЕАНА НА
СЕВЕРНОМ
ПОЛЮСЕ



Светлохвойная тайга — один из основных типов тайги. Здесь произрастает самая распространённая порода деревьев на планете и в России. Эта хвойная порода примечательна тем, что хвоя ежегодно опадает на зиму

10



ЛИСТВЕННИЦА



Каких животных называют лесными инженерами? Что вам известно об их повадках?

20

ЛЕСНЫМИ ИНЖЕНЕРАМИ НАЗЫВАЮТ БОБРОВ.
НА МАЛЫХ РЕЧКАХ ОНИ СТРОЯТ ПЛОТИНЫ,
СОЗДАЮТ ЗАПРУДЫ



Угадайте животное по его голосу



30



Почему ель очень чувствительна даже к беглым низовым пожарам, когда горят на земле мох, хвоя, трава?

40

У ЕЛИ КОРНЕВАЯ
СИСТЕМА
РАСПОЛОЖЕНА В
ПОВЕРХНОСТНОМ
СЛОЕ ПОЧВЫ



Это наиболее сложная отрасль лесного комплекса, связанная с механической обработкой и химической переработкой древесины. По воздействию на окружающую среду эта отрасль остаётся одной из проблемных по величине токсичных выбросов в атмосферу и сбросов в воду.

50

ЦЕЛЛЮЛОЗНО- БУМАЖНАЯ ПРОМЫШЛЕННОСТЬ



Самые плодородные почвы России

10

ЧЕРНОЗЕМЫ В РОССИИ ЗАНИМАЮТ 8,9%
ВСЕХ ПОЧВ ИЛИ ПОЧТИ 2000 КМ². 50%
ЧЕРНОЗЕМОВ МИРА НАХОДЯТСЯ В РОССИИ.

ЧЕРНОЗЕМЫ НА ТЕРРИТОРИИ РОССИИ



Найдите лишнее:
КОВЫЛЬ, ТИПЧАК, ЧЕРНИКА,
КОСТРЕЦ

20

ЧЕРНИКА НЕ РАСТЕТ В СТЕПИ



Распаханность территории и ливневый характер осадков способствуют смыву верхнего плодородного горизонта почв и образованию оврагов на полях. В степях развита и ветровая .

30



ЭРОЗИЯ ПОЧВЫ, НАЧИНАЮЩАЯСЯ С ЛЕГКОЙ
КОЛЕИ, МОЖЕТ «ВЫРАСТИ» ВОТ В ТАКОЙ
ОВРАГ.



Почему тушканчика
иногда называют
«птицезверем»?

40

Он скачет со скоростью до 50 км/час.
Каждый прыжок до трёх метров!



Природа лесостепной и степной зоны очень сильно изменена антропогенной деятельностью. В чем изменения наблюдаются в наибольшей степени?

50

В НАСТОЯЩЕЕ
ВРЕМЯ
ЛЕСОСТЕПНАЯ И
СТЕПНАЯ ЗОНЫ
ПРАКТИЧЕСКИ
ПОЛНОСТЬЮ
РАСПАХАНЫ.
СТЕПЬ — ГЛАВНАЯ
ЗЕРНОВАЯ
ЖИТНИЦА
СТРАНЫ.



Расположенный около естественного
водоёма островок растительности в
пустыне

10



ОАЗИ С

victorprofessor.com



Из-за чего появились пустыни
в Калмыкии?

20

ПУСТЫНИ В КАЛМЫКИИ ВОЗНИКЛИ В ПРЕДЕЛАХ
ЗОНЫ ПОЛУПУСТЫНЬ ВСЛЕДСТВИЕ
ПЕРЕВЫПАСА СКОТА. ПО СУТИ, НИ ИМЕЮТ
АНТРОПОГЕННОЕ ПРОИСХОЖДЕНИЕ



Шкура этого животного представляет собой большую ценность, из нее изготавливают прочную кожу для обуви. Только от одного этого животного можно получить до 250 кг мяса, 8 – 10 кг сала. Каждый год снимают с него около 12 кг тончайшей длинной шерсти

30



© www.spb-photo.ru

Верблюд



Традиционный вид животноводства в Калмыкии

40

КОНЕВОДСТВО



Здесь добывают 80% всей соли
России. О каком природном
объекте идет речь?

50

СОЛЕННОЕ ОЗЕРО БАСКУНЧАК



© victorprofessor.com



На Южном берегу Крыма ландшафт
напоминает...

10

...СРЕДИЗЕМНОМОРСКИЙ: ВЕНОЗЕЛЁНЫЕ
РАСТЕНИЯ, ЦВЕТУЩИЕ КУСТАРНИКИ,
КОЛЮЧИЕ ЗАРОСЛИ ПРЕДГОРИЙ,
НАЗЫВАЕМЫЕ ЗДЕСЬ ШИБЛЯК



В каком виде обычно выпадают осадки в субтропиках России?

20

ОСАДКИ ЗДЕСЬ ВЫПАДАЮТ В
ВИДЕ ДОЖДЯ. ДАЖЕ ЗИМОЙ,
ПОТОМУ ЧТО СРЕДНИЕ
ЯНВАРСКИЕ ТЕМПЕРАТУРЫ
ИМЕЮТ ПОЛОЖИТЕЛЬНОЕ
ЗНАЧЕНИЕ



Это растение можно встретить вдоль дорог Черноморского побережья. Растет по опушкам лесов, по берегам рек и ручьев, среди кустарников. Растение часто достигает высоты человеческого роста, а иногда встречаются экземпляры высотой до 4 метров. Оно опасно тем, что оставляет довольно сильные ожоги, образуя болезненные волдыри

30

БОРЩЕВИК СОСНОВСКОГО



Какие ценные эфиромасличные культуры
выращивают в субтропиках России?

40



Sergey Anashkevitch | aquatek-filips.livejournal.com | 2



Сержей Анашкевич



У него очень короткий хвост. Борода как правило тоже коротка и широка. Шерсть на верхней стороне красновато-коричневая, на нижней — желтоватая. Зимой окраска шерсти меняется на серо-коричневую. Телосложение более массивное, чем у ибекса. Международный союз охраны природы придаёт ему статус «в опасности».

50

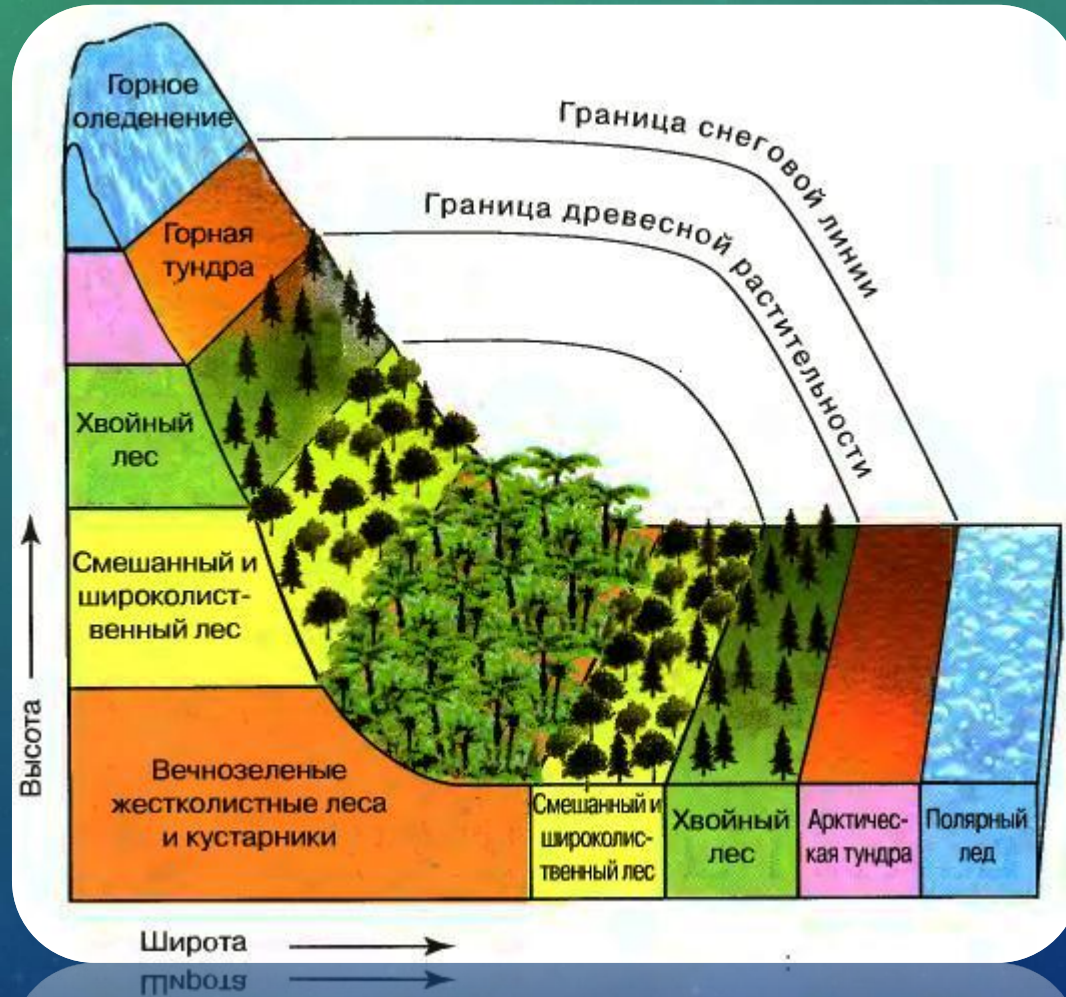
ЗАПАДНОКАВКАЗСКИЙ ТУР, ИЛИ КАВКАЗСКИЙ ГОРНЫЙ КОЗЁЛ



Чем выше горы, тем...

10

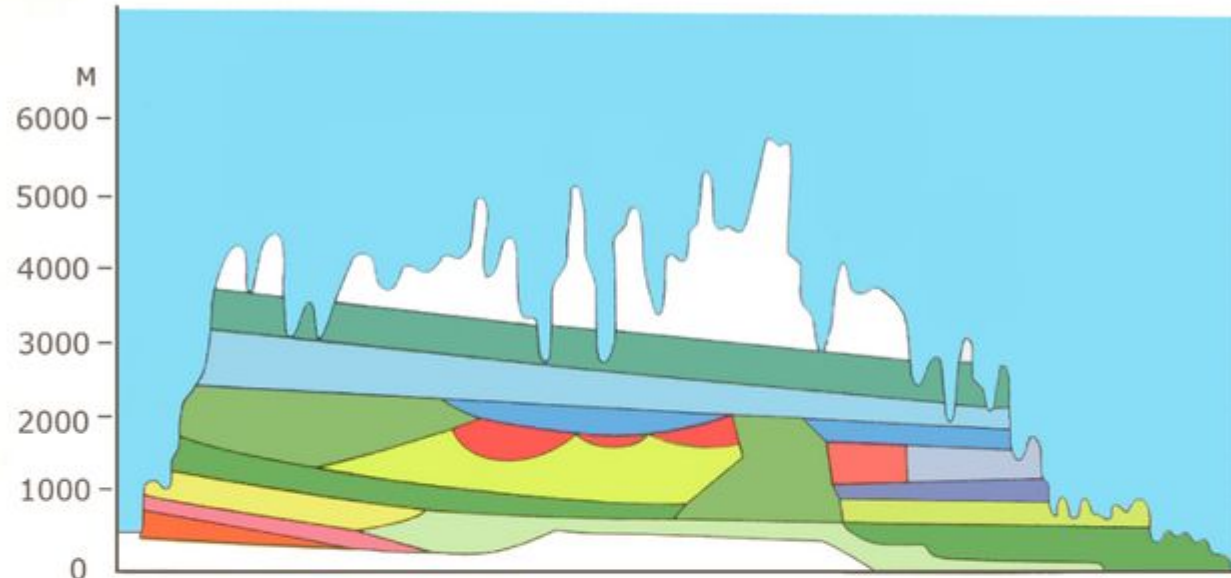
...ТЕМ ПОЛНЕЕ НАБОР ВЫСОТНЫХ ПОЯСОВ



В каких горах России количество
высотных поясов наибольшее?

20

КАВКАЗСКИЕ ГОРЫ



Северный склон (при взгляде с севера)

- | | | |
|---|------------------------------------|--|
| Зона нивальных ландшафтов | Пояс шибляка | Пояс широколиственных лесов (дуб, граб, каштан и т.д.) |
| Альпийский пояс | Пояс хвойно-широколиственных лесов | Пояс темнохвойных лесов |
| Субальпийский пояс | Пояс буковых лесов | Пояс сухих степей и аридного редколесья |
| Пояс субальпийского криволесья и редколесья | Зона горно-степных ландшафтов | Зона полупустынных ландшафтов |
| Пояс сосновых лесов | Зона ландшафтов луговых степей | |

Пояс сосновых лесов и берёзовых

луговых степей зона ландшафтов

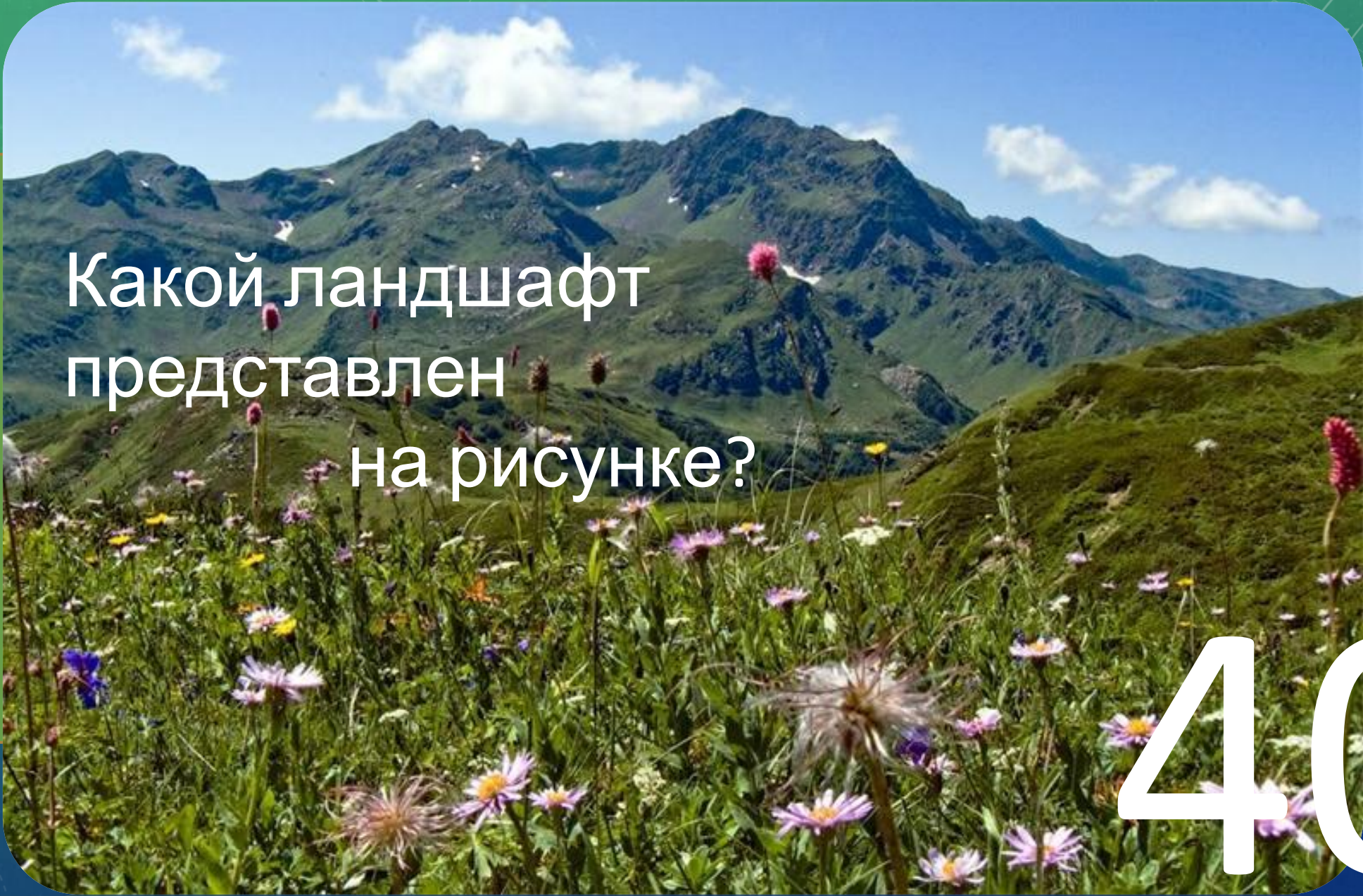
ландшафтов зона полупустынных

Какой вид животноводства преобладает в горных районах?

30

ОВЦЕВОДСТВО

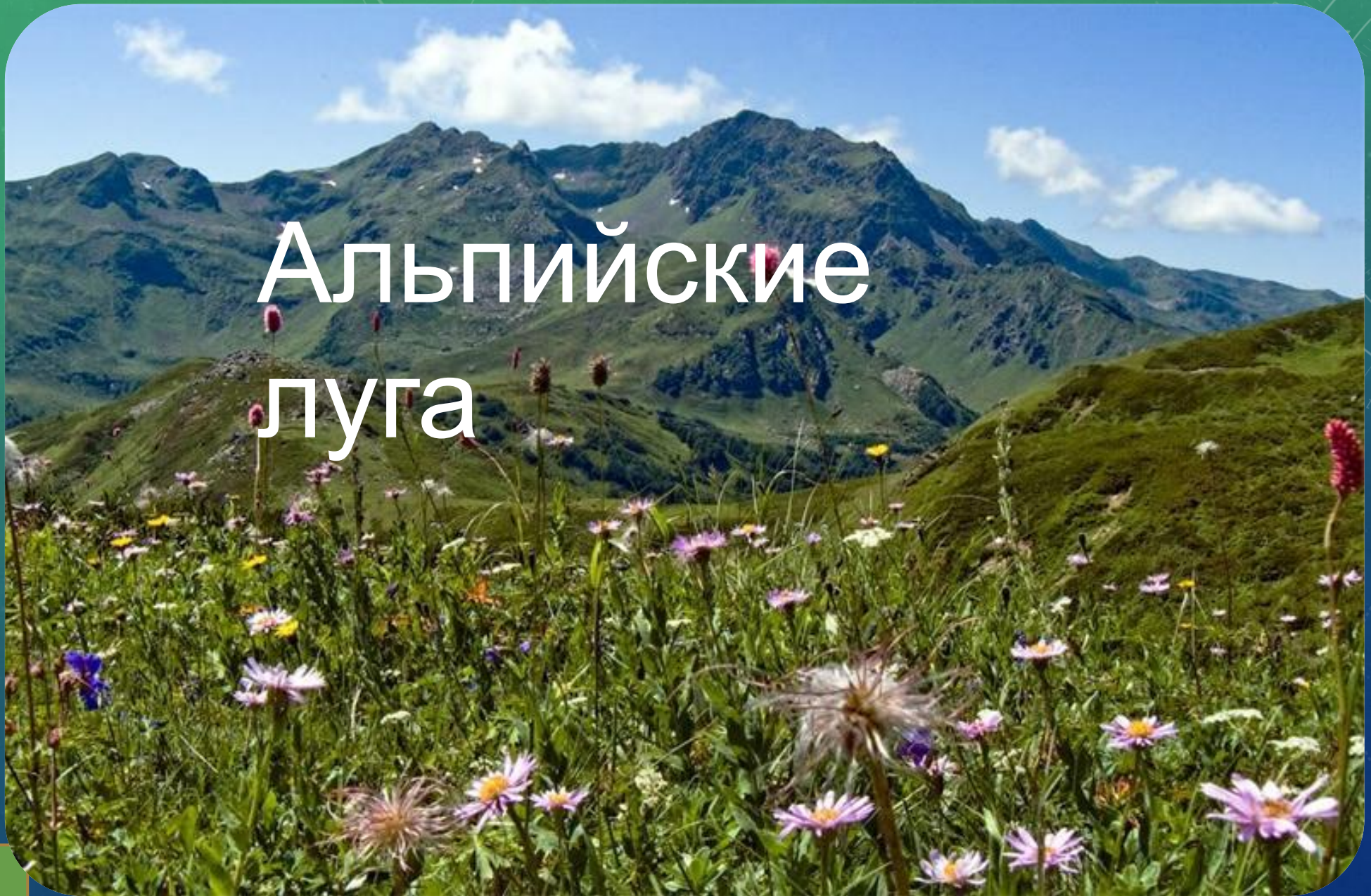




Какой ландшафт
представлен
на рисунке?

40

Альпийские луга



Наличие каких полезных ископаемых
характерно для горных районов?

50



РУДНЫЕ ПОЛЕЗНЫЕ ИСКОПАЕМЫЕ



ВСЕМ СПАСИБО ЗА
УРОК!