

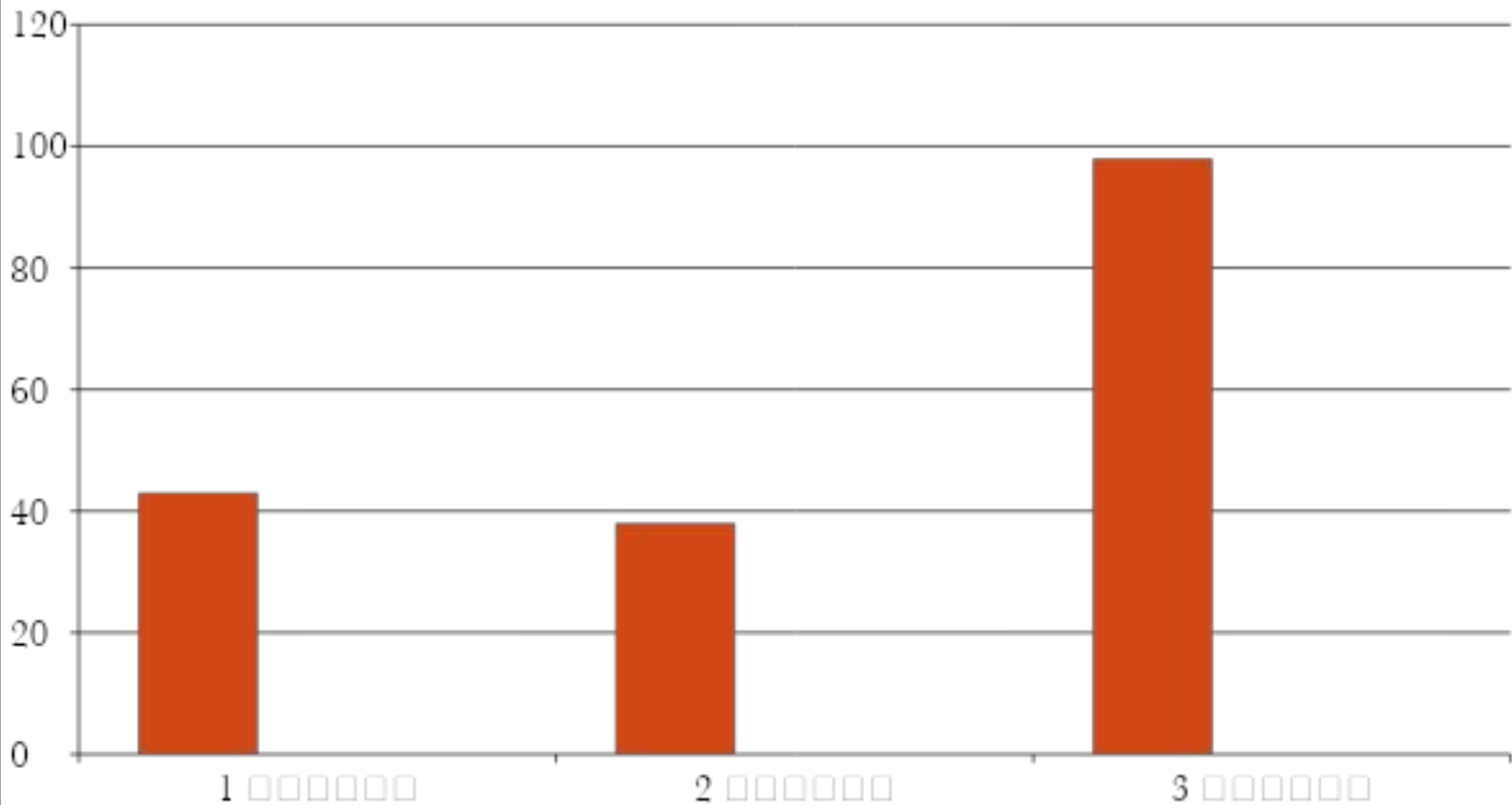
- - Учебно – исследовательская
 - работа на тему:
- «Метеостанция села
- Улу – Теляк»

Вопросы опроса:

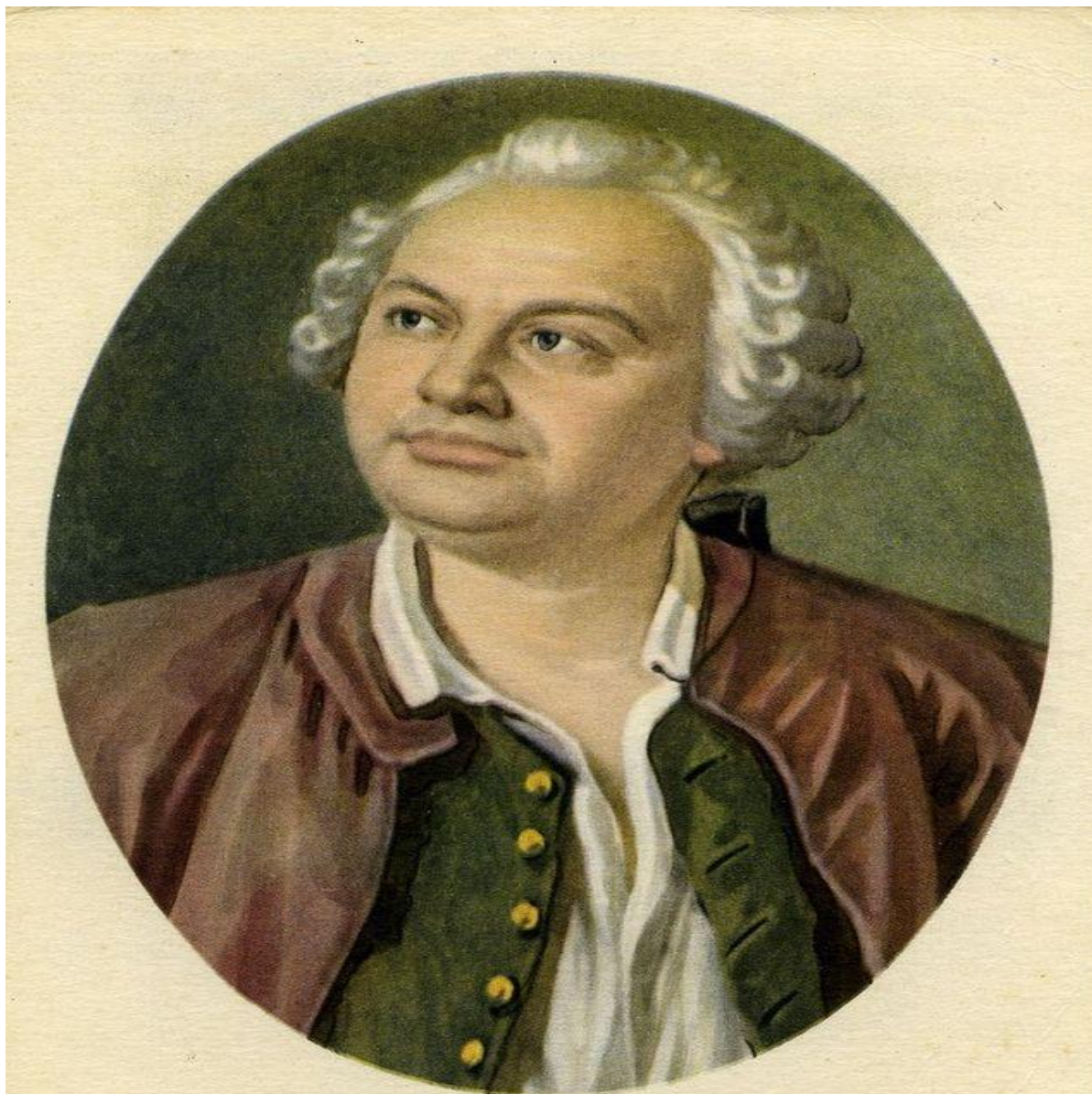
- 1. Знаете ли вы, что в нашем селе есть метеостанция?
- 2. Знаете ли вы, чем занимается метеостанция?
- 3. Интересуетесь ли вы сообщениями о погоде?

- **Цель работы:** Выяснить, чем занимается метеорологическая станция села Улу –Теляк, её вклад во всемирную службу погоды.
- **Методы исследования:** изучение литературы по исследуемой теме, наблюдение, интервьюирование, изучение устройства метеоплощадки и метеоприборов, проведение социологического опроса, его анализ, составление диаграмм.
- **Задачи:**
 - 1. Узнать историю развития метеорологической службы в России.
 - 2. Узнать историю создания метеостанции в селе Улу – Теляк.
 - 3. Узнать принципы работы метеостанции.

опроса учащихся школы с 1 по 11 класс



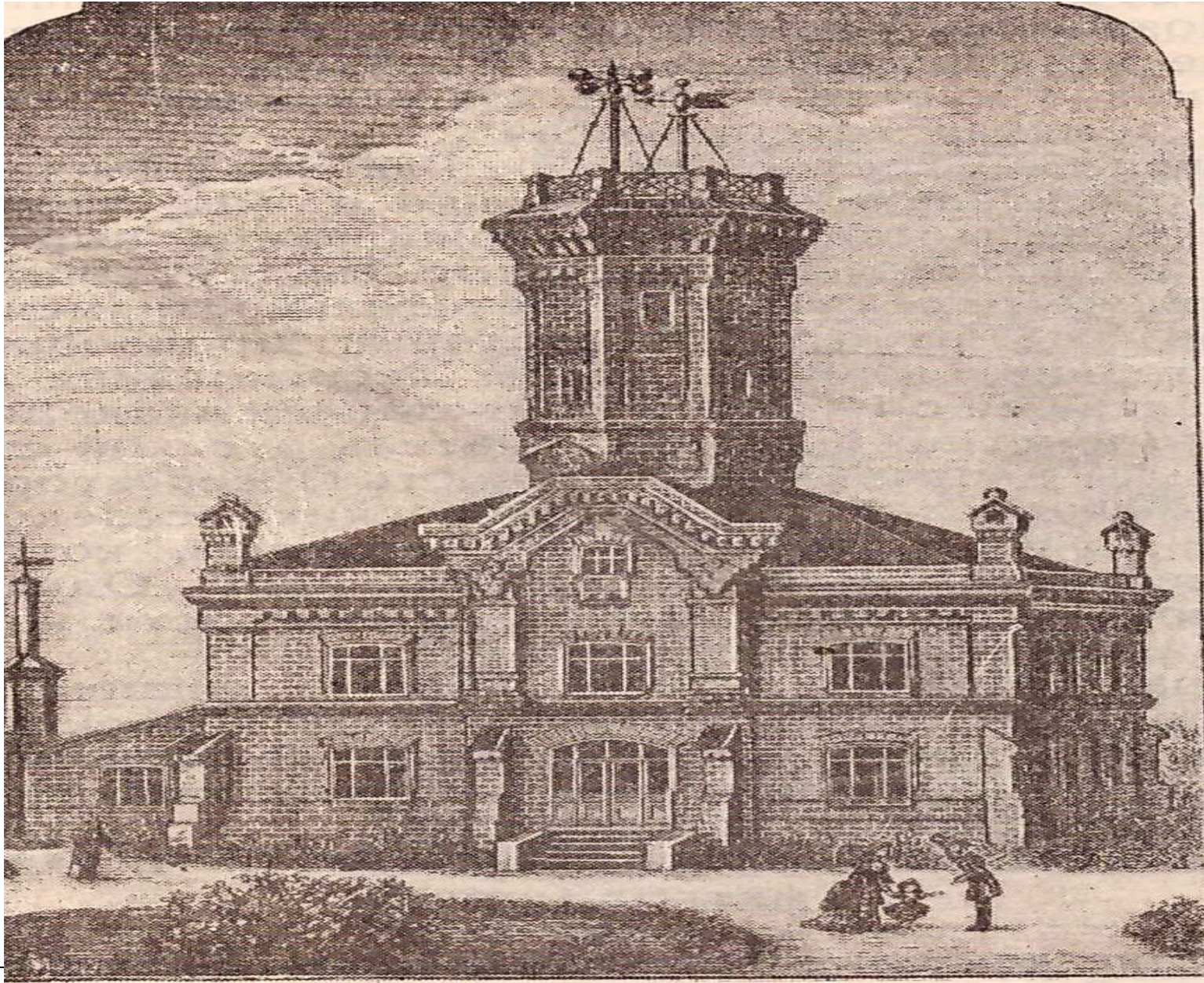
Михаил Васильевич Ломоносов



Адольф Яковлевич Купфер



Главная геофизическая обсерватория



Дмитрий Иванович Менделеев



Александр Иванович Воейков



Метеорологическая сеть Республики Башкортостан



Караулова Ольга Андреевна





Штат метеостанции 1933года



1. Горин М.Г. 2. Горина А.А. 3. Коновалова М

Общий вид метеоплощадки. 1933г.



НКО СССР

Глазное Управление Гидрометеорологической Службы
Красной Армии

Т и п 10

Общесоюзный номер 440070

Синоптический индекс 3027

ПАСПОРТ
ГИДРОМЕТЕОРОЛОГИЧЕСКОЙ СТАНЦИИ

УЛУ - ТОЛЯК.

(название станции)

Составлен „26“ апреля 1941 г.

III. ФИЗИКО-ГЕОГРАФИЧЕСКОЕ ОПИСАНИЕ

1. Рельеф местности, водные объекты, растительность и т. д.

Гидрометстанция (метеоплощадка) находится на SW
окраине села Улу-Теляк, в 200 м к SW от ж.д. станции.

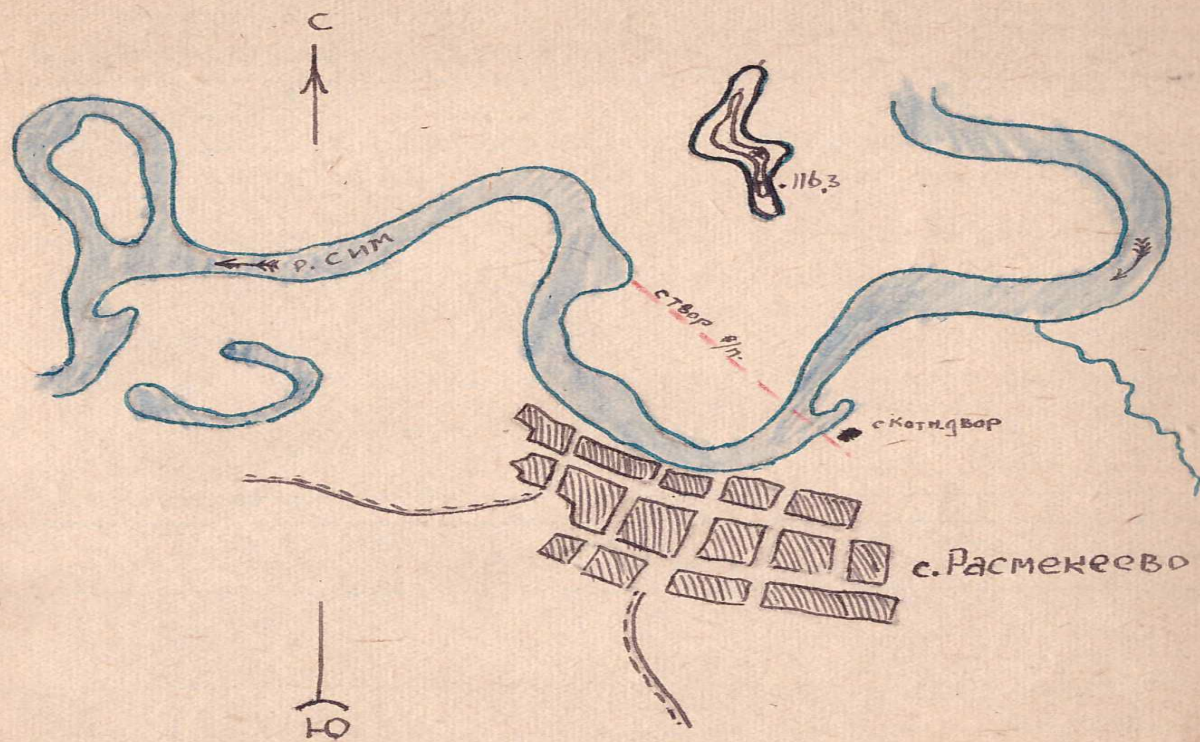
Рельеф окружающей станцию местности средне-холми-
стой (западное предгорье Урала). На NW, W и SW, в 1-2 км
от станции, расположены холмы, покрытые лиственным
лесом. Относительная высота холмов 15-20 м. В восточном
и юго-восточном направлении, на протяжении 5-8 км,
местность низменная, заболоченная. В 5 км на SE от стан-
ции с NE на SW протекает река Сим. Далее - за рекой в 7-
10 км - горы, высотой 200-300 м, покрытые лесом (зачешские
горы, Бака, Манга и другие).

Этот лесом занято не менее 80% общей площади. Преобладают
главным образом лиственные породы (липа, осина).

Ближайший лес на SW в 500 м. На SW, в 3 км от метео-
площадки, с NW на SE протекает небольшая р. Теляк, приток
р. Сим. К SE в 500 м находятся небольшие озера.

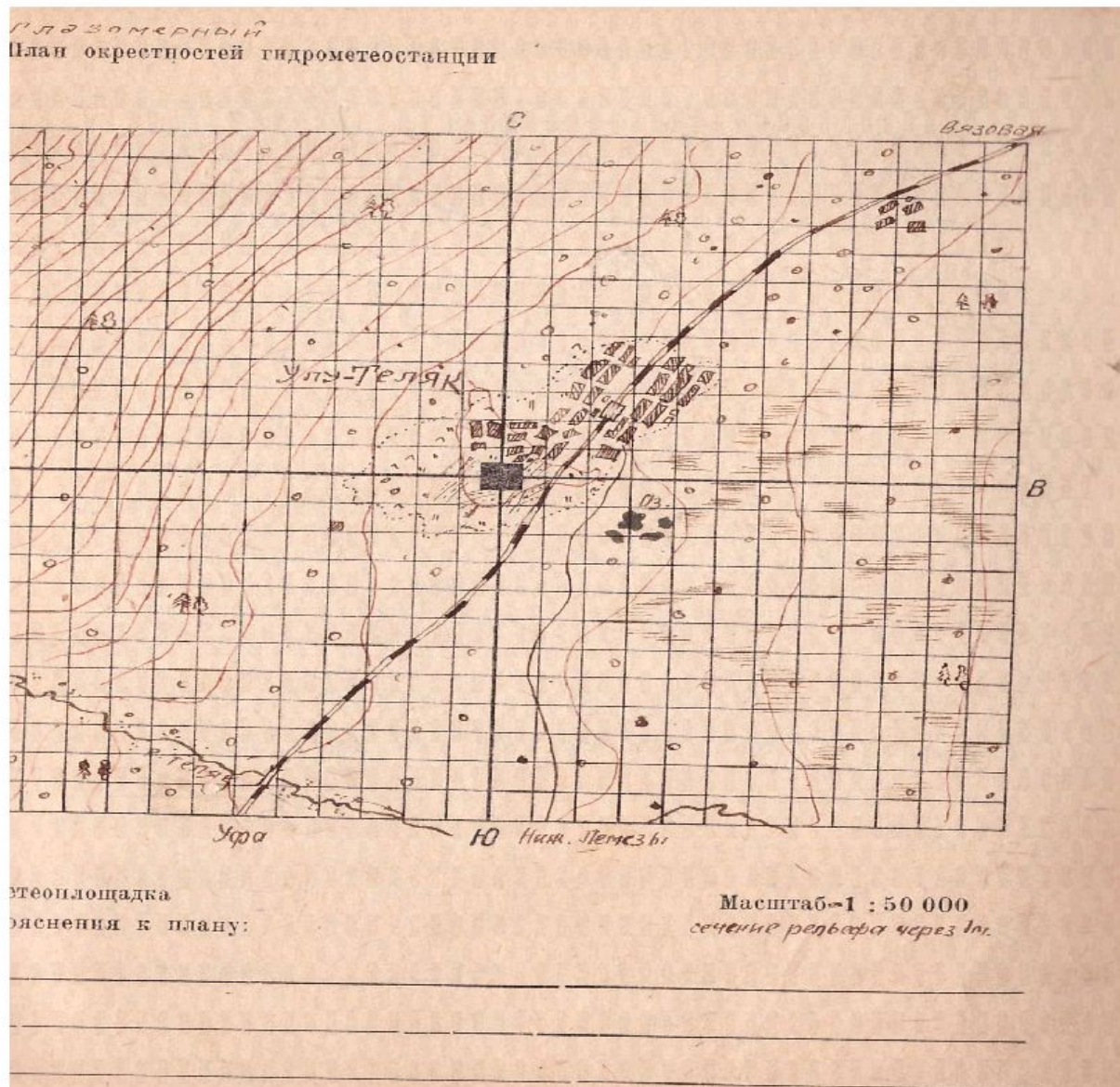
Метеоплощадка расположена на ровном возвышенном
месте. Со всех сторон к площадке примыкают огорожки.
На N и NE - в 60-70 м от установок и SE - в 100 м находят-
ся небольшие дома, высотой 5-6 м. (см. обрат.)

4. План участка гидрологических работ.



Пояснения к плану: _____

Глазомерный план гидрометеостанции



Метеоплощадка на ул. Вокзальная 1950г.



Объект 318 МЕТЕОПЛОЩАДКА

Штат метеостанции 1950года

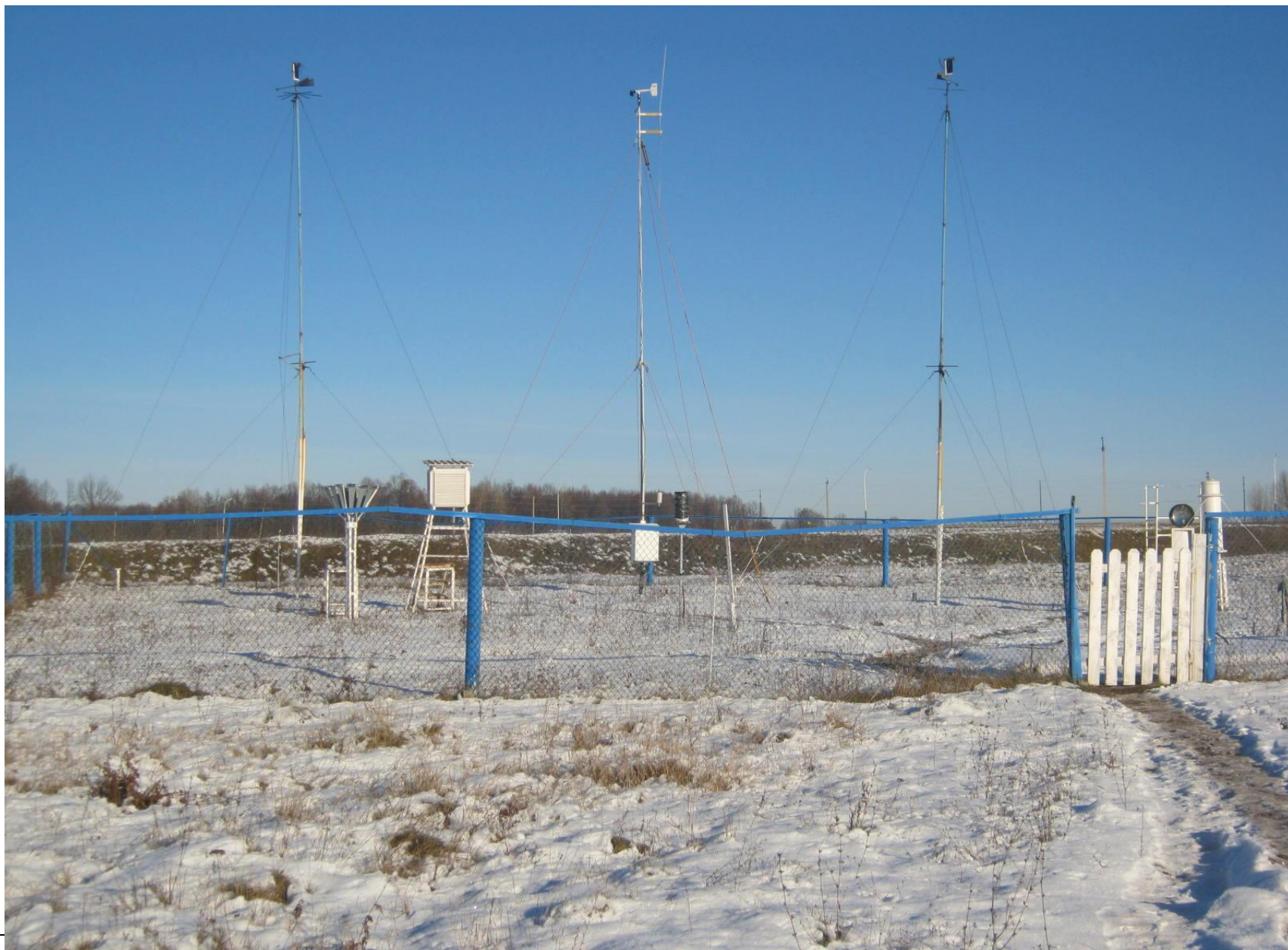


**1. Начальник станции Евгеньева Л.В. 2. старший наблюдатель Роянова Ф.
3. наблюдатель Караулова Р.А.**

Метеостанция на ул. Школьная



Метеоплощадка



Термометры



Почвенно – глубинный термометры



Барометр-анероид



Психометрическая будка



Психометрическая будка



Волосяной гигрометр



Весовой гигрометр



Флюгер



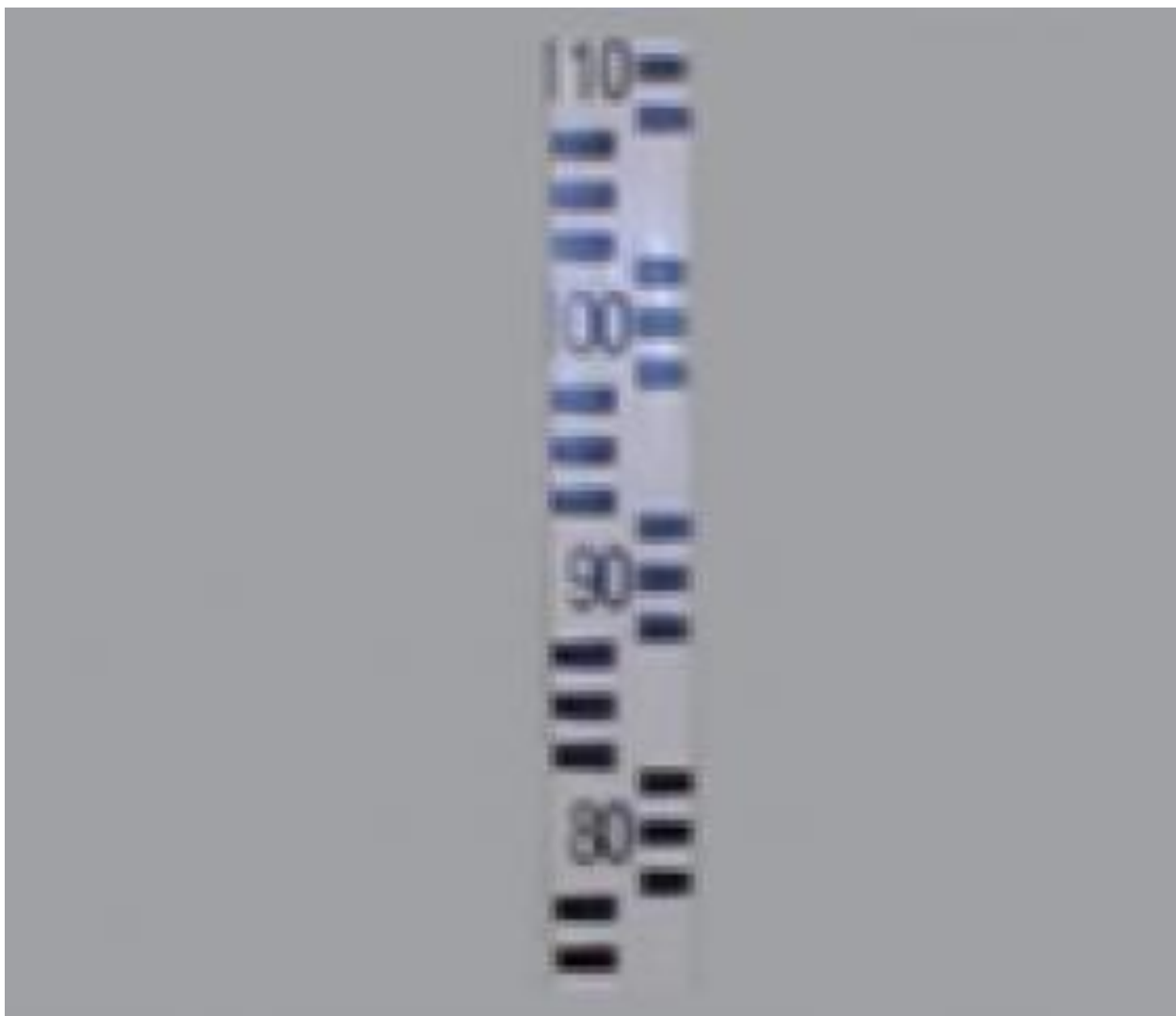
Анемометр



Осадкомер Третьякова



Снегомерная рейка





Уфа-2012г.