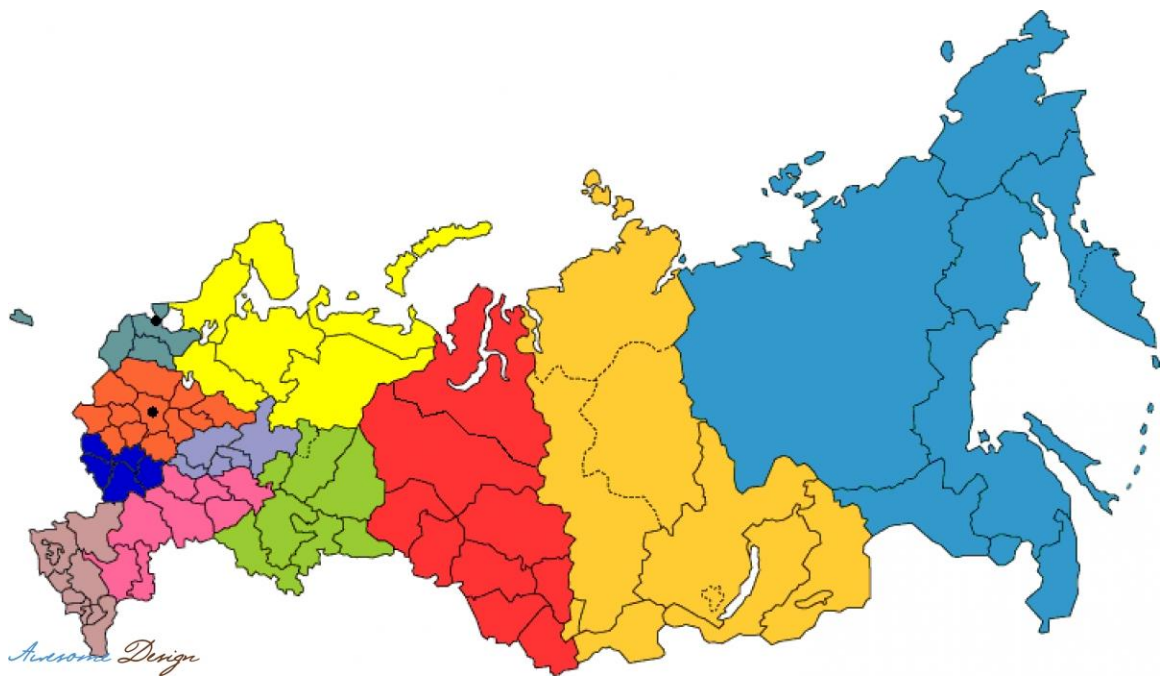


# СЕВЕРНЫЙ ЭКОНОМИЧЕСКИЙ РАЙОН

**9** класс

Презентацию выполнил  
учитель географии  
ГБОУ лицей №1561  
ЮРИЙ ОРГАНОВ

# СЕВЕРНЫЙ ЭКОНОМИЧЕСКИЙ РАЙОН



Северный экономический район является самым крупным по площади и самым маленьким по населению среди экономических районов европейской части России.

СЭР – главный потенциал флота, здесь находится  $\frac{2}{3}$  атомных подводных лодок РФ и мощной морской авиации. В СЭР – космодром Плесецк и основной полигон для испытания ядерного оружия (архипелаг Новая Земля).

# СОСТАВ

В состав Северного экономического района входит 6 субъектов Федерации (2 республики, 1 автономный округ и 3 области):

Субъект Федерации	Центр субъекта	Площадь, кв. км	Население, тыс. человек (2002 г.)
Республика Карелия	Петрозаводск	172 400	716,3
Архангельская область	Архангельск	410 700	<u>1295,0</u>
Мурманская область	Мурманск	144 900	892,5
Республика Коми	Сыктывкар	<u>415 900</u>	1018,7
Вологодская область	Вологда	145 700	1269,6
Ненецкий автономный округ (в составе Архангельской области)	Нарьян-Мар	176 700	41,5

Экономический лидер – **Архангельск.**

# ГРАНИЦЫ СЭР

1. СЭР выходит к северо-западной сухопутной границе РФ с Норвегией, Финляндией.
2. СЭР выходит к морской границе РФ с Норвегией.
3. СЭР граничит с Северо-Западным, Центральным, Волго-Вятским, Уральским и Западно-Сибирским экономическими районами.

# ЭГП района

Экономико-географическое положение СЭР **выгодное**, так как:

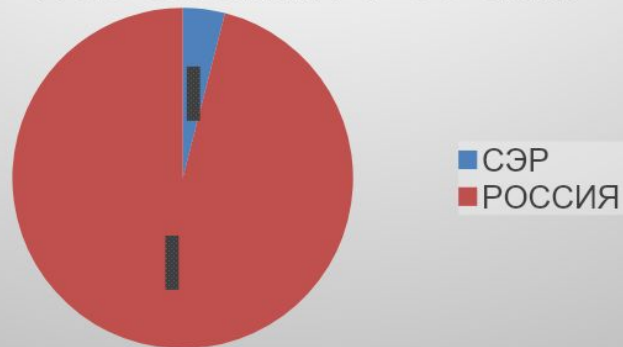
1. Близость крупнейших промышленных баз Северо-Запада, Центра, Урала.
2. Приморское положение.
3. Сложившаяся транспортная сеть с незамерзающим портом - Мурманск.
4. Выход к государственной границе с Норвегией и Финляндией.
5. Тимано-Печерские и Кольско -Карельские месторождения полезных ископаемых.

# «ВИЗИТНАЯ КАРТОЧКА» СЭР

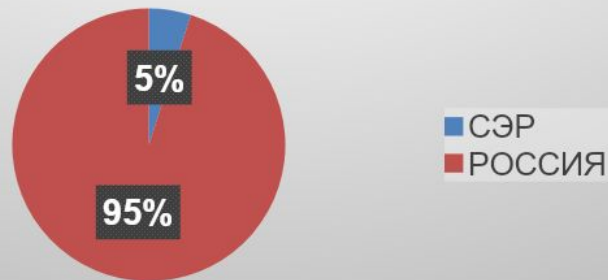
Территория, млн. кв. км	1,466
Количество субъектов Федерации	6
Население, млн. человек (9.10.2002)	5,9
Городское население, %	77
Плотность населения, чел. на кв. км	3,5
Площадь с/х угодий, млн.га (% от РФ)	2,2 (1)
Площадь пашни, млн.га (% от РФ)	1,2 (1)
Площадь, покрытая лесом, млн.га	71,1
Лесистость территории, %	52,0
Запасы древесины, млрд. куб. м	7,1
Валовый региональный продукт, % от РФ	4
Продукция промышленности, % от РФ	5
Продукция сельского хозяйства, % от РФ	2
Производство потребительских товаров, % от РФ	3
Оборот розничной торговли, % от РФ	3

# «ВИЗИТНАЯ КАРТОЧКА» СЭР

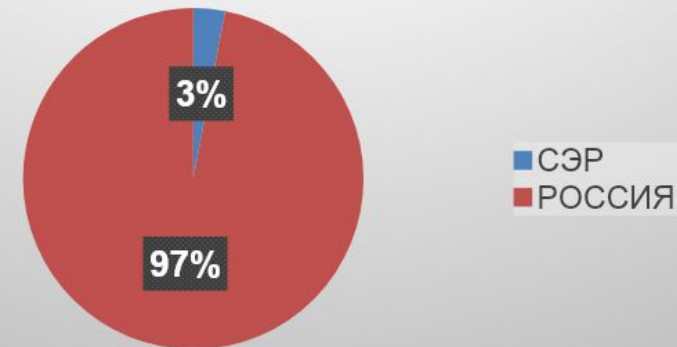
## Доля СЭР в населении России



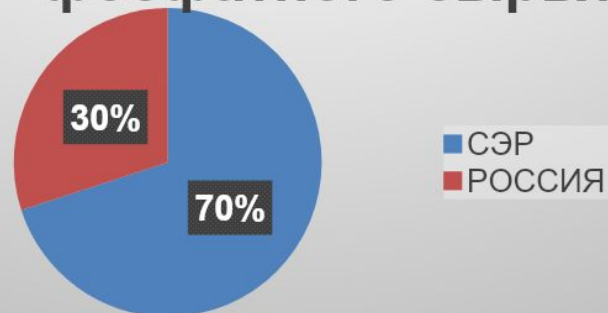
## Доля СЭР в промышленности России



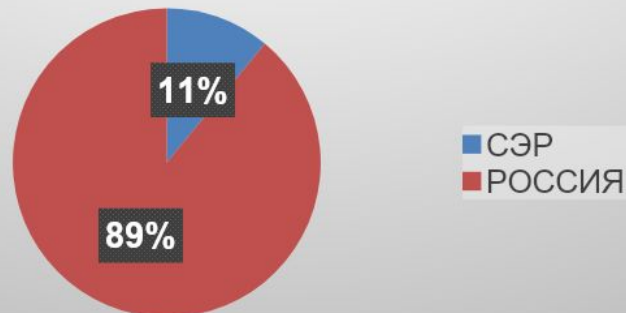
## Доля СЭР в сельском хозяйстве России



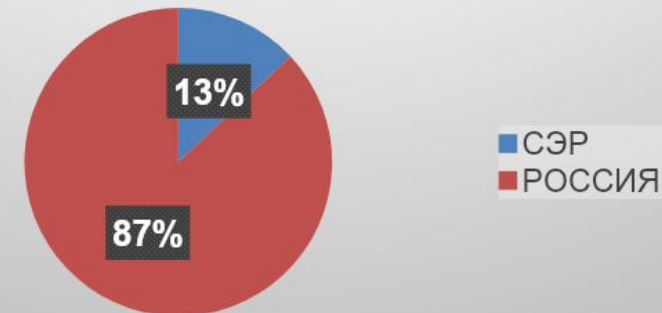
## Доля СЭР в производстве фосфатного сырья



## Доля СЭР в металлургическом комплексе России



## Доля СЭР в химико-лесном комплексе России



# ПРИРОДНЫЕ УСЛОВИЯ

Природные условия	Краткая характеристика
Тектоническое строение	Русская платформа, Балтийский щит, плиты молодых платформ, байкальская складчатость
Рельеф	Преобладает равнинный рельеф. Северная часть Восточно-Европейской равнины, Большеземельская тундра, Тиманский кряж, Северные Увалы, горы Хибины (макс.высота — 1191 м — Мурманская обл.)
Климат	Субарктический и умеренный пояса. Преобладающий тип погоды — циклональный. Средние температуры: январь — (-16°), июль — (+12°). Среднегодовое количество осадков — 400–600 мм/год. Основные воздушные массы: морские арктические, континентальные арктические.
Почвы	Тундрово-глеевые, торфянистые (гумусовый горизонт — 2–4см), подзолистые (гумусовый горизонт — 10 см).
Внутренние воды	Имеют преимущественно смешанное питание (снеговое, дождевое, грунтовое). Основные реки — Печора, Северная Двина, Вычегда, Мезень, Онега, Тулома — принадлежат к бассейну Северного Ледовитого океана. По режиму — это реки с весенним половодьем, летней и зимней меженью, летнее — осенними дождевыми паводками. Озера имеют преимущественно ледниковое происхождение. Крупнейшие озера: Онежское, Белое, Сегозеро, Пяозеро, Ковдозеро и др. На территории СЭР находятся Беломорско-Балтийский и Волго-Балтийский каналы. На севере — многолетняя мерзлота.
Природные зоны	Тундра, лесотундра, тайга.



# ПРИРОДНЫЕ РЕСУРСЫ

Природные ресурсы	Краткая характеристика
Минеральные	<p>Каменный уголь (высокого качества) — Печорский бассейн: Воркута, Инта, Хальмер-Ю (Коми).</p> <p>Нефть, газ — Тимано-Печорский бассейн (около 70 месторождений): Вуктыл, Возейское, Усинск (Коми); Лаявожское, Песчаноозерское (Ненецкий АО).</p> <p>Железные руды составляют 5% российских запасов: Костомукша (Карелия); Ковдор, Оленегорск (Мурманская обл.).</p> <p>Медно-никелевые руды: Печенга (Мурманская обл.).</p> <p>Алюминиевые руды: Тимшерское (Коми); Иксинское (Архангельская обл.); Хибинское (Мурманская обл.).</p> <p>Поваренная соль: Серегово (Коми).</p> <p>Апатиты: Хибинское, Ковдор (Мурманская обл.).</p> <p>Сырье редких металлов: титан, литий, цезий, цирконий, стронций (Мурманская обл.).</p> <p>Технические алмазы: 5 кимберлитовых трубок до глубины 460 метров (Архангельская обл.).</p> <p>Стройматериалы.</p>
Лесные	<p>Лесные ресурсы значительны.</p> <p>По запасам древесины занимает 4 место в России и лидирует в европейской части: 8,5% запасов РФ, 10% запасов спелого леса РФ.</p> <p>Ценные хвойные породы (ель, сосна) составляют около 80% площади лесов.</p> <p>Лесоизбыточные районы: Карелия, Коми, Архангельская, Вологодская области.</p> <p>80% леса сосредоточены в Республике Коми и Архангельской области.</p>

# ПРИРОДНЫЕ РЕСУРСЫ

Почвенно-земельные	<p>Почвы — малопродородные. На севере — неплодородные. Необходима мелиорация: химическая, известкование, осушение. В структуре земельных угодий преобладают леса, оленьи пастбища. На долю с/х угодий приходится 2,2% территории. Наибольшие площади с/х угодий в Вологодской области (52%).</p>
Агроклиматические	<p>На севере района — холодный агроклиматический пояс. Сумма температур воздуха за период выше 10°C составляет 400–1000° и менее, коэффициент увлажнения равен или больше единицы. Преобладает умеренный агроклиматический пояс, холодно-умеренный подпояс. Сумма температур воздуха за период выше 10°C составляет 1000–2200°, коэффициент увлажнения равен или больше единицы.</p>
Водные	<p>Значительные водные ресурсы. Запасы водных ресурсов составляют 515 куб. км. Средний многолетний годовой сток рек СЭР составляет 10–20 л/с с км<sup>2</sup>.</p>
Рекреационные	<p>В СЭР в среднем низкая степень туристской освоенности территории. Однако здесь находятся такие популярные центры познавательного туризма, как Соловецкие острова, Кижы, Валаам, горы Хибинны и др.</p>

# ПРИРОДНЫЕ РЕСУРСЫ

Минеральные ресурсы значительны.

Здесь сосредоточены 50% топливных ресурсов европейской территории РФ – нефти, газа, угля, сланцев, торфа.

Велики запасы алюминиевого, титанового сырья, железных, медно-никелевых руд.

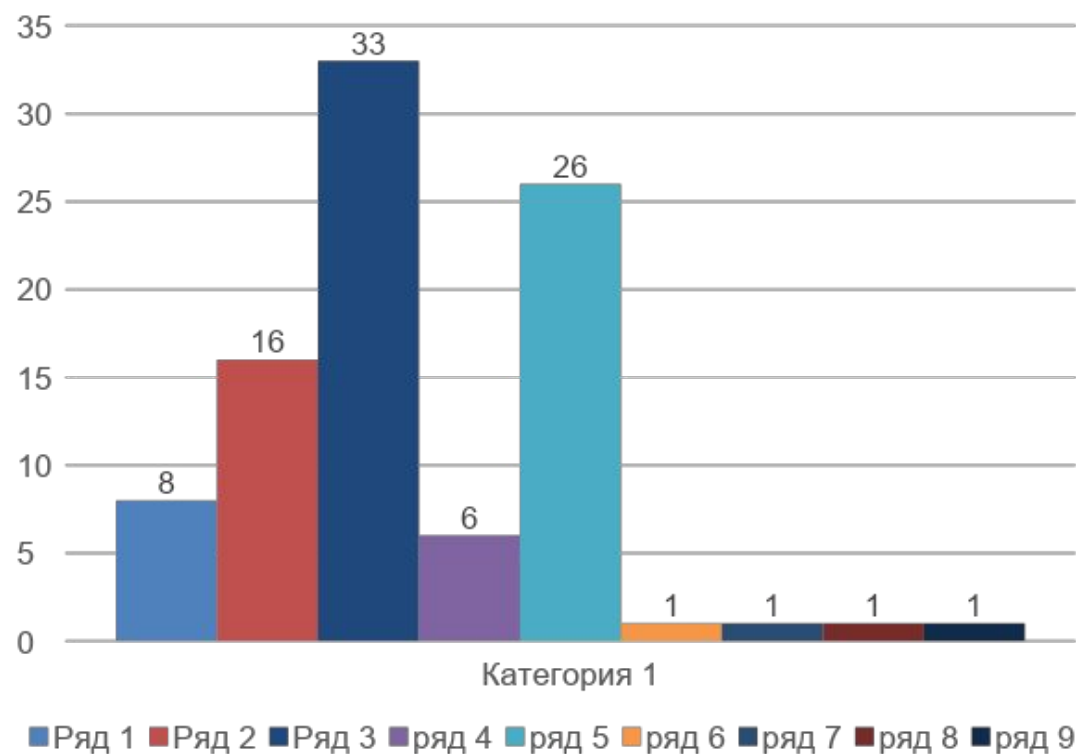
Выявлены запасы алмазов.

Основой экономики СЭР являются мощные лесные ресурсы.

Водные и земельные ресурсы считаются избыточными.

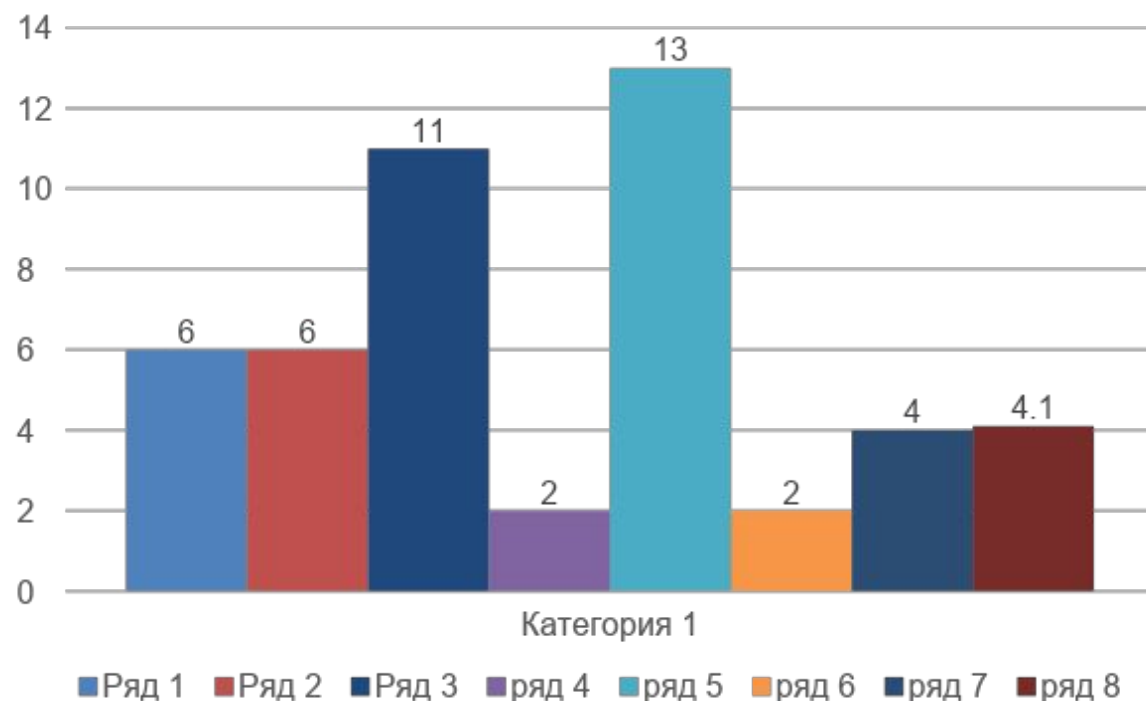
Значительные рыбные ресурсы (Баренцево море).

# ОТРАСЛЕВАЯ СТРУКТУРА ПРОМЫШЛЕННОСТИ



	ВСЯ ПРОМЫШЛЕННОСТЬ	100%
1	Электроэнергетика	8%
2	Топливная промышленность	16%
3	Металлургический комплекс	33%
4	Машиностроительный комплекс	6%
5	Химико-лесной комплекс	26%
6	Производство стройматериалов	1%
7	Легкая промышленность	1%
8	Пищевая промышленность	1%
9	Прочие отрасли	1%

# УДЕЛЬНЫЙ ВЕС СЭР В ПРОМЫШЛЕННОМ ПРОИЗВОДСТВЕ



	ВСЯ ПРОМЫШЛЕННОСТЬ	5%
1	Электроэнергетика	6%
2	Топливная промышленность	6%
3	Металлургический комплекс	11%
4	Машиностроительный комплекс	2%
5	Химико-лесной комплекс	13%
6	Производство стройматериалов	2%
7	Легкая промышленность	4%
8	Пищевая промышленность	4,1%

# ОБЩИЕ СВЕДЕНИЯ



Площадь – 1466,2 тыс.км<sup>2</sup>  
Доля территории – 8,59%  
от площади России.

Население – 5,9 млн.чел.  
Доля в населении России  
- 4% .

# НАСЕЛЕНИЕ

- ❑ Численность – 5,9 млн.чел. (4% населения РФ)
- ❑ Вне главной полосы расселения.
- ❑ Средняя плотность населения – 3,5 чел. / км<sup>2</sup>
- ❑ Естественный прирост – отрицательный (-5 промилле), старение населения
- ❑ Национальный состав – неоднородный. Преобладают русские.
- ❑ Проживают народы уральской семьи: карелы, коми, ненцы.
- ❑ 2\3 коренных народов Севера проживает в Ненецком АО.
- ❑ Квалифицированные трудовые ресурсы.
- ❑ Самый крупный город - Мурманск (около 390 тыс. чел.)
- ❑ Городское население – 77% района
- ❑ Наблюдается отток населения в центральные районы.

# ПРОМЫШЛЕННАЯ СПЕЦИАЛИЗАЦИЯ

$$K = П / Н$$

К – коэффициент специализации

П - % доля в производстве России

Н - % доля в населении России

- Химико-лесной комплекс – 13%
- Metallургический комплекс – 11%
- Производство стройматериалов – 2%
- Пищевая (рыбная) – 4,1%
- Электроэнергетика – 6%

Сельскохозяйственная специализация:

- оленеводство
- рыболовство



# ПРОМЫШЛЕННОСТЬ

## 1. ЛЕСНАЯ ПРОМЫШЛЕННОСТЬ

Ведущая отрасль промышленности.

На ее долю приходится 20% товарной продукции СЭР.

Заготовка древесины идет вдоль Северной Двины, Беломорско-Балтийского канала, железных и автомобильных дорог.

**1.1. Центры лесопиления:** Архангельск, Новодвинск, Сыктывкар, Котлас.

**1.2. Фанерное производство:** Сортовала (Карелия)

**1.3. Целлюлозно-бумажная промышленность:** Архангельск, Новодвинск, Котлас, Сыктывкар, Сокол (Вологодская обл.), Кондопога, Сегежа (Карелия).

На территории СЭР находится два лесопромышленных комплекса:

- Архангельск
- Сыктывкар

# ПРОМЫШЛЕННОСТЬ

## 2. МЕТАЛЛУРГИЧЕСКИЙ КОМПЛЕКС

### 2.1. Черная металлургия

Черная металлургия СЭР дает 20% товарной руды России, 16% чугуна, 14% стали и более 10% всей товарной продукции черной металлургии РФ.

### 2.2. Цветная металлургия

Около 5% российского производства цветных металлов.

- ❑ **Алюминиевые заводы:** Кандалакша (Мурманская обл.), Надвоицы (Карелия).
- ❑ **Медно- кобальто -никелевая промышленность:** Мончегорск, Никель (Мурманская обл.).

Своего сырья для производства меди и никеля недостаточно, поэтому рудные концентраты поставляются из Норильска по Северному морскому пути.

# ПРОМЫШЛЕННОСТЬ

## 3. ЭЛЕКТРОЭНЕРГЕТИКА

- ТЭС: Печорская, Сосногорская, Архангельская
- ГЭС: Териберские, Серебрянские, Нивские, Ондская и др.
- АЭС: Кольская.

## 4. НЕФТЕПЕРЕРАБАТЫВАЮЩИЕ ЗАВОДЫ

- НПЗ – Ухта (Коми)

## 5. ТОПЛИВНАЯ

ТЭК обеспечивает добычу угля, нефти, газа и дает 10% товарной продукции района.

# ПРОМЫШЛЕННОСТЬ

## 6. ХИМИЧЕСКАЯ ПРОМЫШЛЕННОСТЬ

- Азотно-туковый завод – ПО «Аммо-фос» (Череповец)

## 7. ПИЩЕВАЯ

По всем видам продовольствия, кроме рыбы, СЭР зависит от других экономических районов.

Рыбная промышленность отправляет 80% продукции за пределы района.

- Океаническая рыба – Архангельск, Мурманск
- Рыбные консервы – Беломорск (Карелия), Кандалакша

## 8. ПРОЧИЕ

- Производство судов – Сыктывкар, Великий Устюг (Вологодская обл.), Мурманск.
- Тракторы для лесной промышленности – Петрозаводск.

# СЕЛЬСКОЕ ХОЗЯЙСТВО

Основная специализация – животноводство.

- ❑ **Оленеводство** – 17% оленьего стада России. (продукция идет на экспорт)
- ❑ **Звероводство**
- ❑ **Молочное животноводство** (Вологодская обл.)

# НАРОДНЫЕ ПРОМЫСЛЫ

- ❑ **Резьба по кости** – Холмогоры (Архангельская обл.)
- ❑ **Северное деревянное зодчество** – Малые Карелы (Кировск, Мурманская обл.)
- ❑ **Плетение кружев** - Вологда

# ТРАНСПОРТ

Представлен всеми видами.

Преобладает водный транспорт:

- Северный морской путь
- Беломорско-Балтийский канал

Основа ж\д транспорта:

- Волхов – Петрозаводск – Мурманск
- Вологда – Архангельск
- Коноша – Котлас – Воркута

Газопровод «Сияние Севера», транзитные газопроводы из Западной Сибири и нефтепровод Ухта-Ярославль.

## ТПК

1. Горнодобывающий и рыбоперерабатывающий комплекс – Карелия, Мурманская обл.
2. Топливо-энергетический комплекс – Коми, Ненецкий АО.

**СПАСИБО  
ЗА ВНИМАНИЕ!**