The image shows a lush, green mountainous landscape with rocky peaks and dense vegetation. A large, semi-transparent green oval is centered over the image, containing white text. The text reads: "Урал – «каменный пояс Русской земли»".

Урал –
«каменный
пояс Русской
земли»

Урал – горная страна, протянувшаяся от побережья Карского моря до степей Казахстана, рубеж между Европой и Азией.

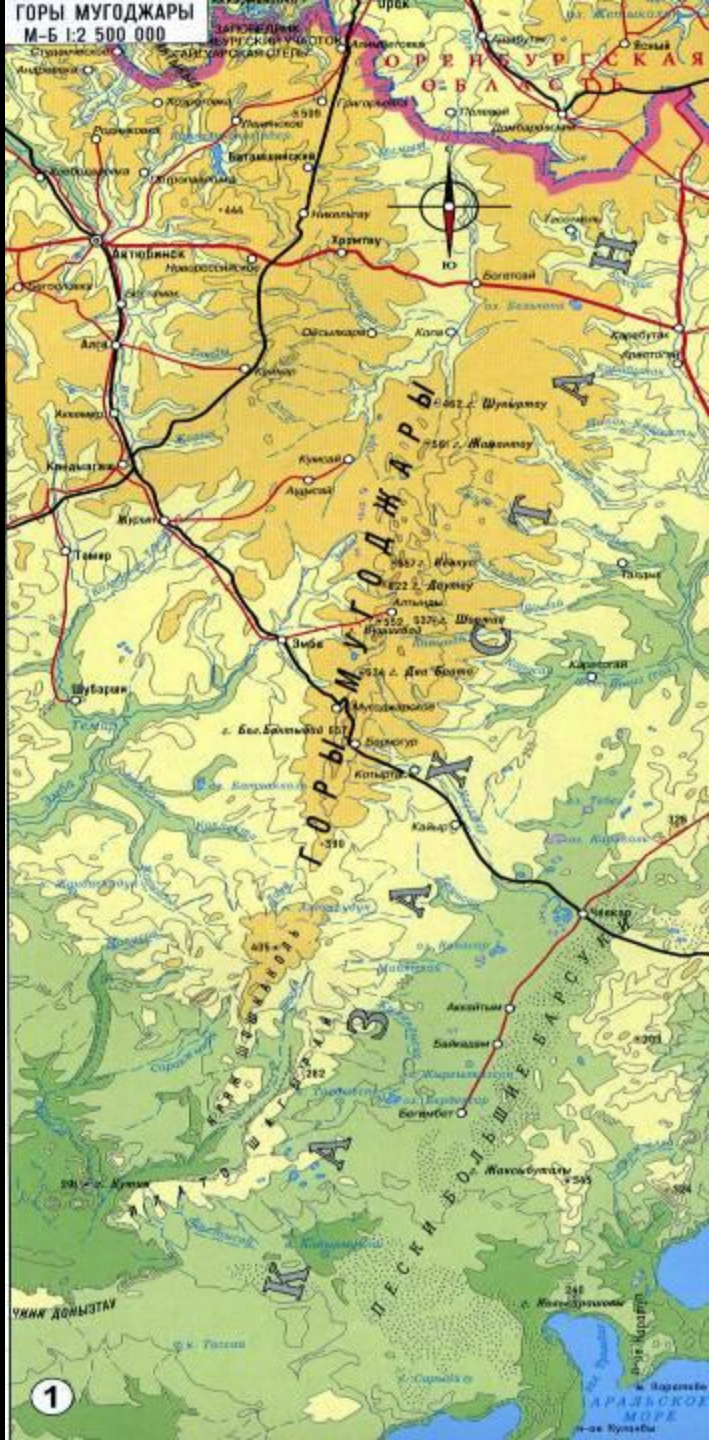
Протяженность Уральских гор с севера на юг – более 2000 км, ширина – от 50 до 150 км. Самая высокая вершина Урала – гора Народная (1895м).



Географическое положение



- Урал – граница между Европой и Азией.
- С запада к Уралу подходит Русская равнина (отдалены краевым прогибом), а с востока – Западно-Сибирская низменность.



- Продолжением Уральских гор на севере являются острова Новая Земля и Вайгач, а на юге- Мугоджарские горы



На Урале по
различию в
высотах,
геологическому
развитию,
климатическим
условиям
выделяют
несколько
частей:

Полярный

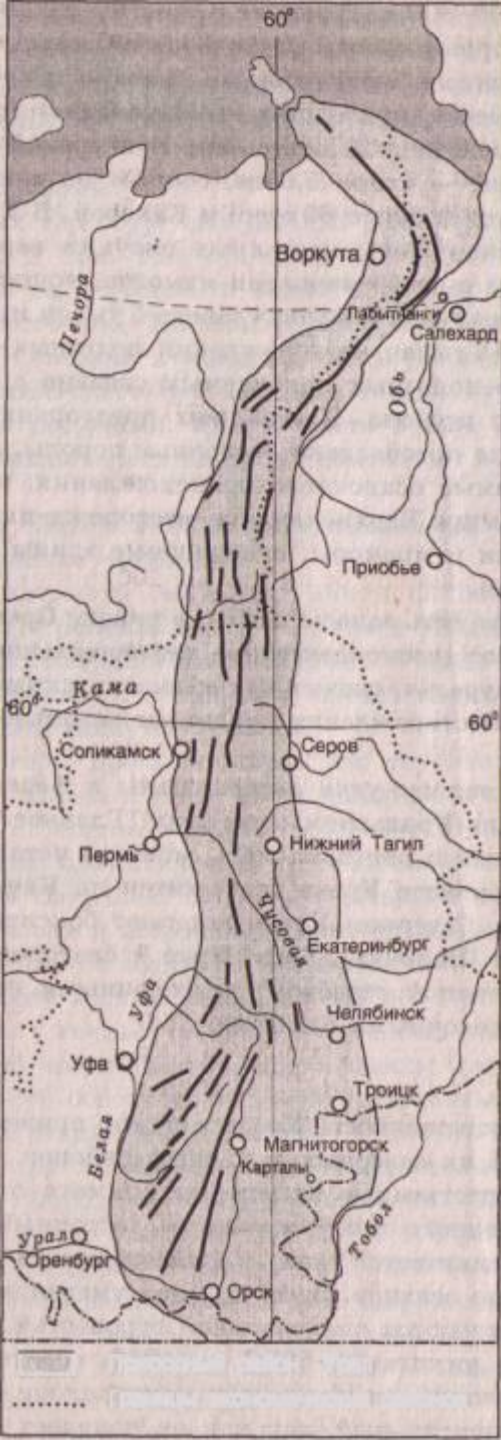
Приполярный

Северный

Средний

Южный

Рельеф



Это единая горная система, созданная в герцинскую складчатую эпоху. Горы низкие., имеют плоские или округлые вершины, покрытые каменными россыпями.

Широтный профиль Урала.

- Уральские горы ассимметричны: западный склон пологий, восточный- довольно крутой.



Магнитогорское

Красноуральское

Высокогорское

Крупные
месторождения
руд

Халиловское

Качканарское

Бакальское

Полезные ископаемые

- Размещение полезных ископаемых связано с геологическим строением.
- В западных предгорьях содержатся полезные ископаемые осадочного происхождения: калийные соли, поваренные соли, известняки и мраморы, огнеупорные глины, пески, угли и серный колчедан.
- В Предуралье есть запасы нефти, газа.

УГОЛЬ

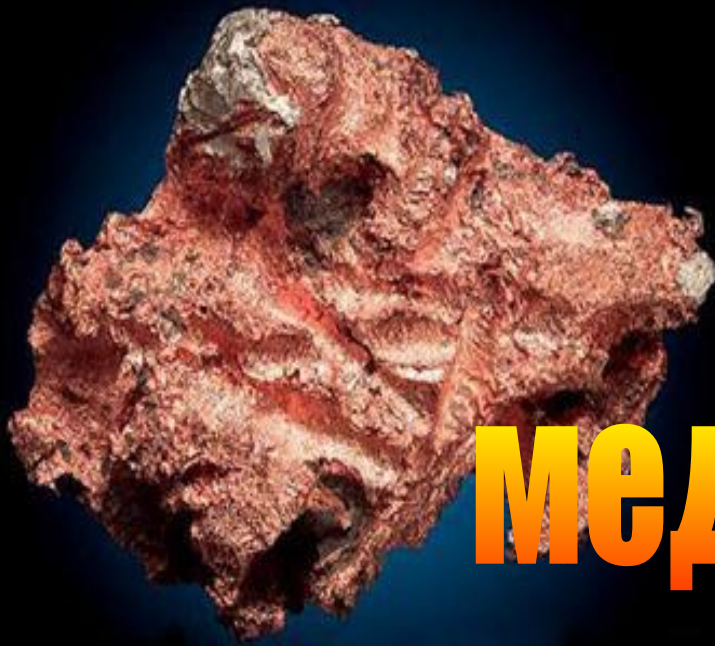


КАЛИЙНАЯ СОЛЬ

добыча соли



магматические породы



медь

- На Северном Урале-бокситы.
- Главное богатство Урала-руды черных и цветных (медь, никель) металлов.

ЗОЛОТО



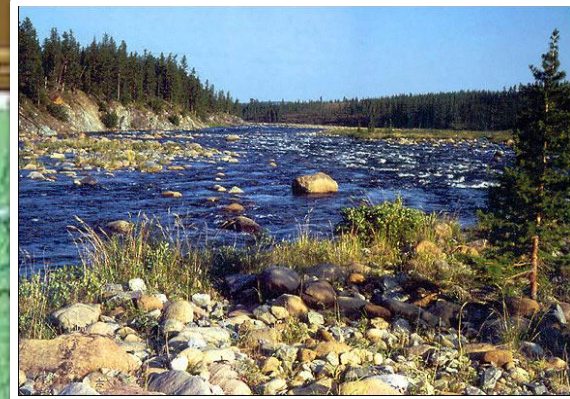
ПЛАТИНА

- Богат Урал и благородными металлами (золотом, платиной, серебром), драгоценными, полудрагоценными, а также поделочными камнями.

серебро



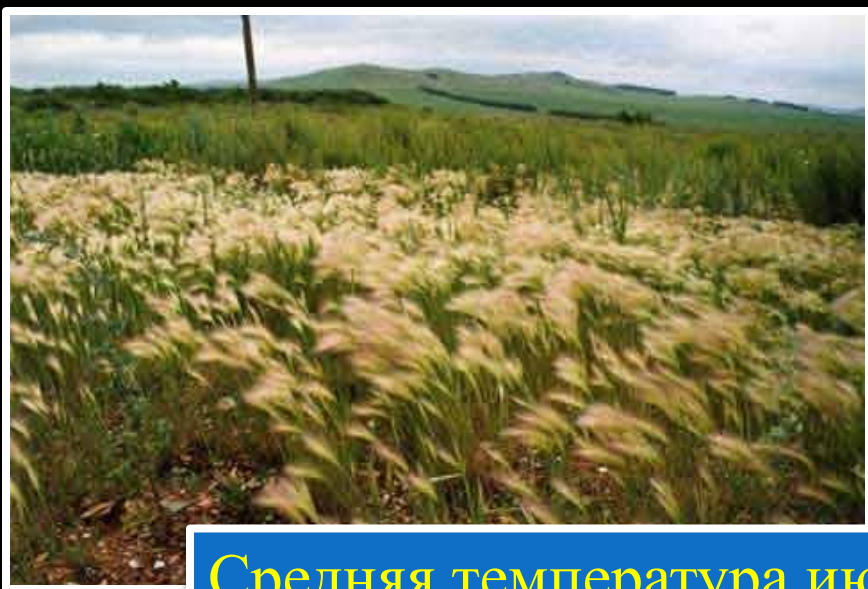
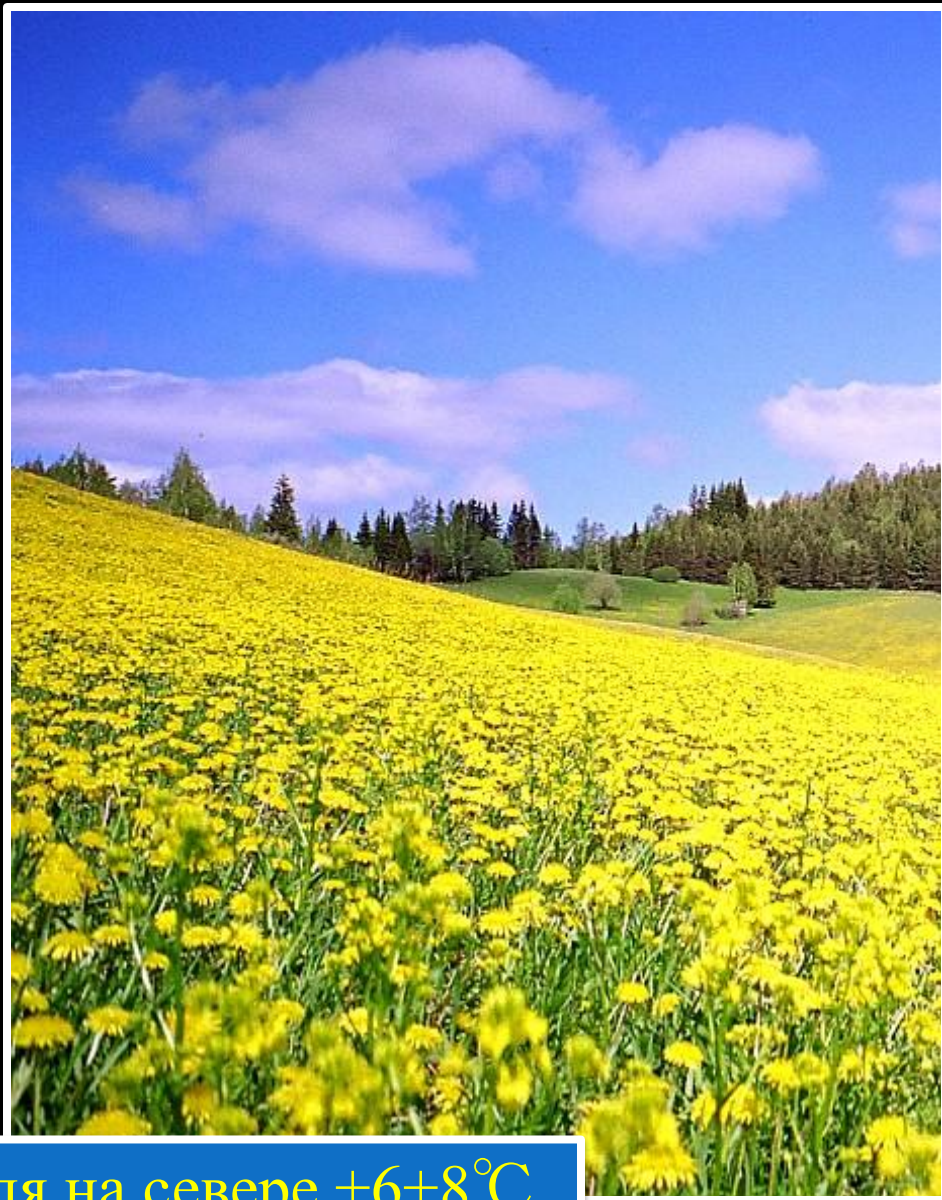
КЛИМАТ



Климат Урала определяется его положением среди равнин, небольшой высотой и шириной гор.



Ясно выражена смена времен года. Возрастание зимы к зоне тундры, а лета к зоне степи.



Средняя температура июля на севере $+6+8^{\circ}\text{C}$,
на юге $+20+22^{\circ}\text{C}$.



Зимой различия сглаживаются. Средняя температура января на юге -16°C , на севере $-20-22^{\circ}\text{C}$.



Find more Free Wallpapers on PicsDesktop.net

В результате вторжения воздушных масс с Северного Ледовитого океана характерны весенние и осенние заморозки.



Нередки на Урале ливни, грозы, ураганы, град. .

Зима на Урале.





Лето на Урале.



Осень на Урале.





Уральские горы выполняют барьерную роль, поэтому западные склоны получают осадков на 150-200мм. больше восточных. Предуралье 600-800 мм в год, а в Зауралье – 400-600 мм.

Вывод:

- Различие климата северных и южных районов
- Изменение климата с высотой
- Западные: ветрам усиливает циклоническую деятельность на западе и формируют резкие различия в климате западных и восточных склонов.



Западный склон.

- Погода смягчается теплым атлантическим воздухом
- Выпадает больше осадков



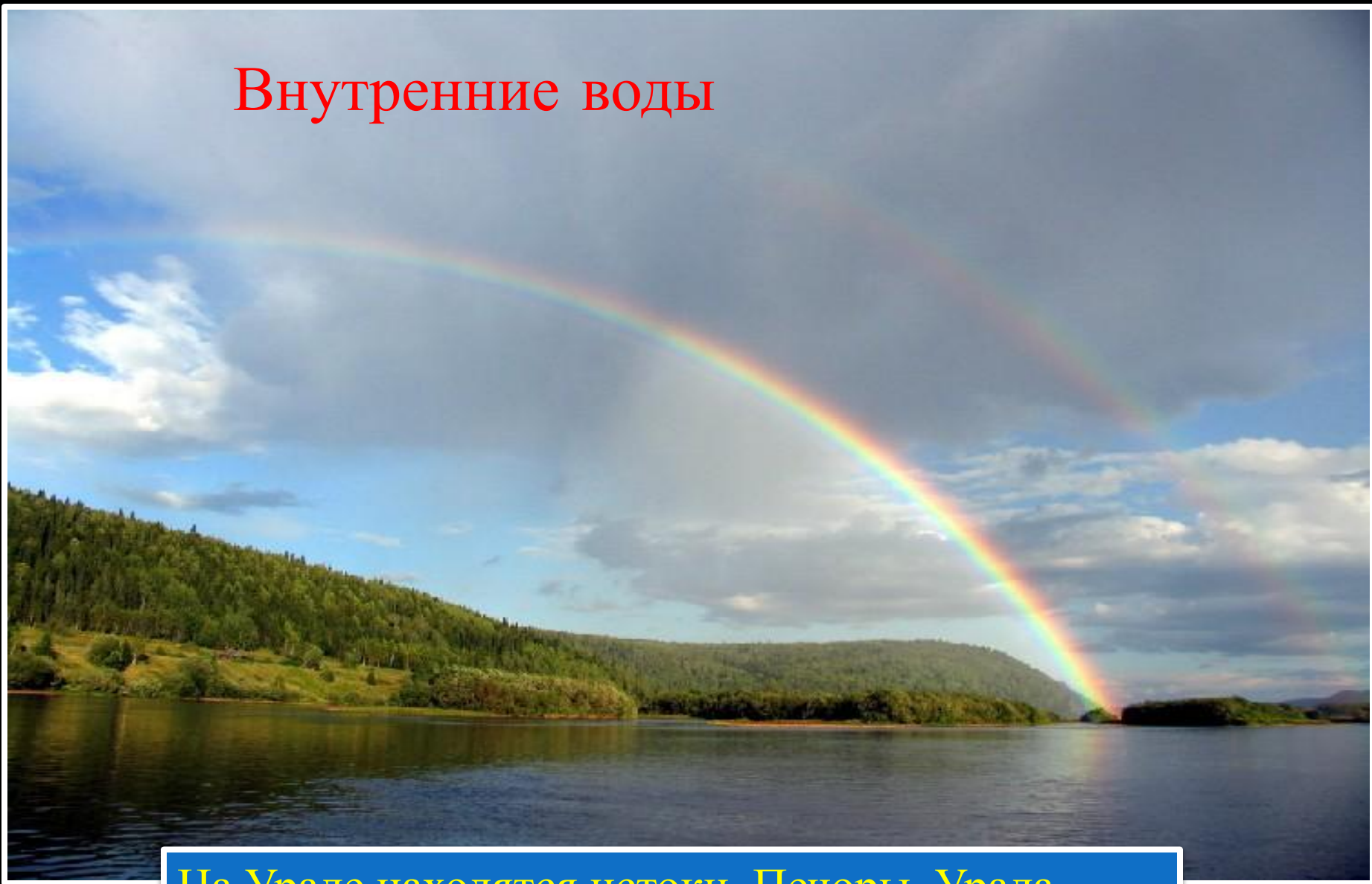


Восточный склон

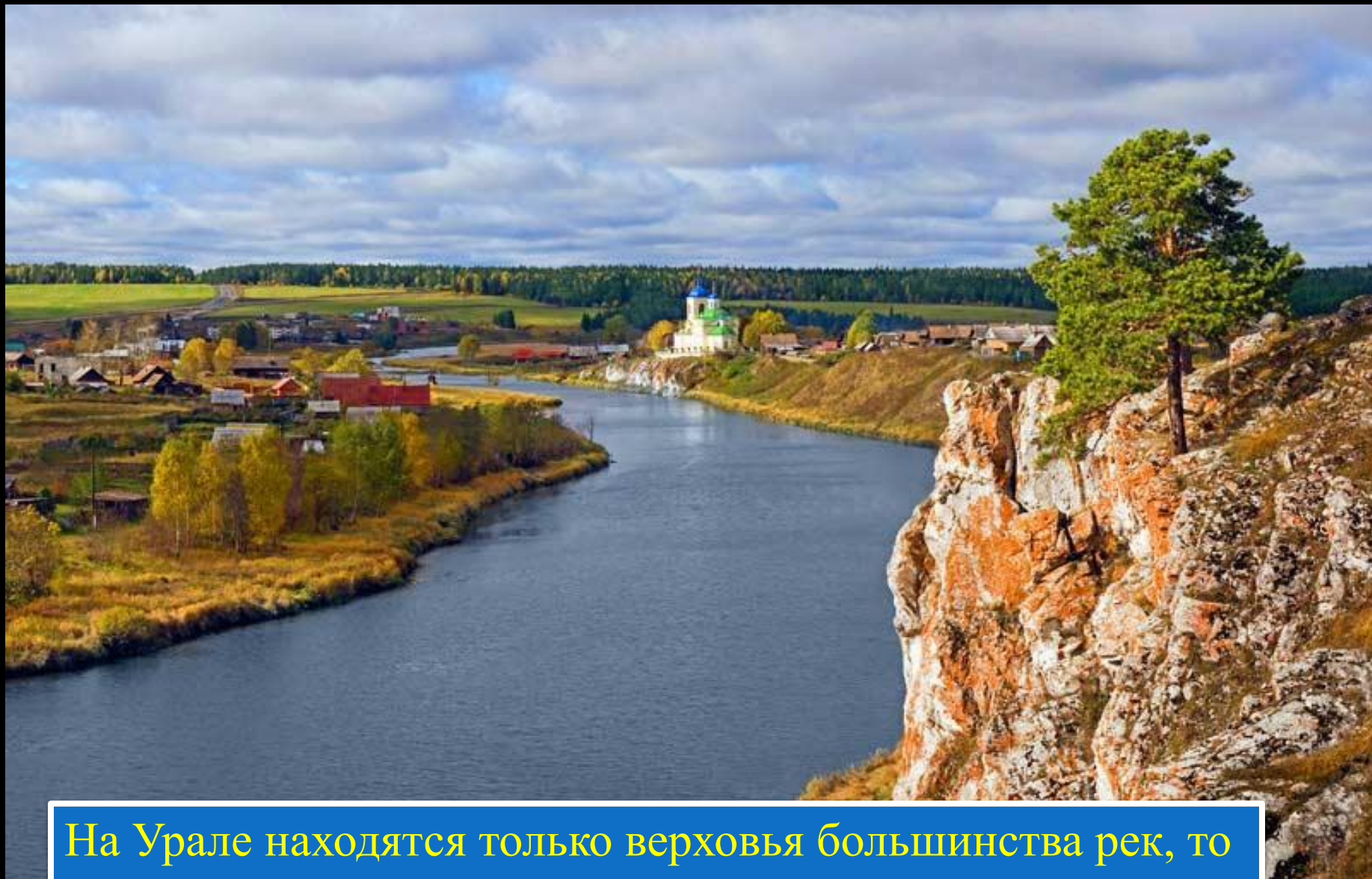
- Климат континентальный
- Зона влияния холодного сибирского воздуха



Внутренние воды



На Урале находятся истоки Печоры, Урала, притоков Камы и левых притоков Оби.



На Урале находятся только верховья большинства рек, то есть они маломощные, а потребность в водных ресурсах велика.



На западном склоне Урала речная сеть развита значительно лучше, чем на восточном.



Реки многоводные, глубоко врезаны, имеют много террас.



Реки западных склонов текут по более пологим и длинным склонам, поэтому они длиннее и скорость меньше.



Курумы – каменные реки, имеют укороченный профиль и насыщены обломочным материалом, появившимся при разрушении гор.



В питании рек участвуют снеговые воды 70%,
дождевые 20-30 % и подземные.



Озер немного, размещены неравномерно, большинство тектонические и карстовые. Наиболее крупные – глубокие, на равнинах мелкие. Самое крупное озеро Тургояк.

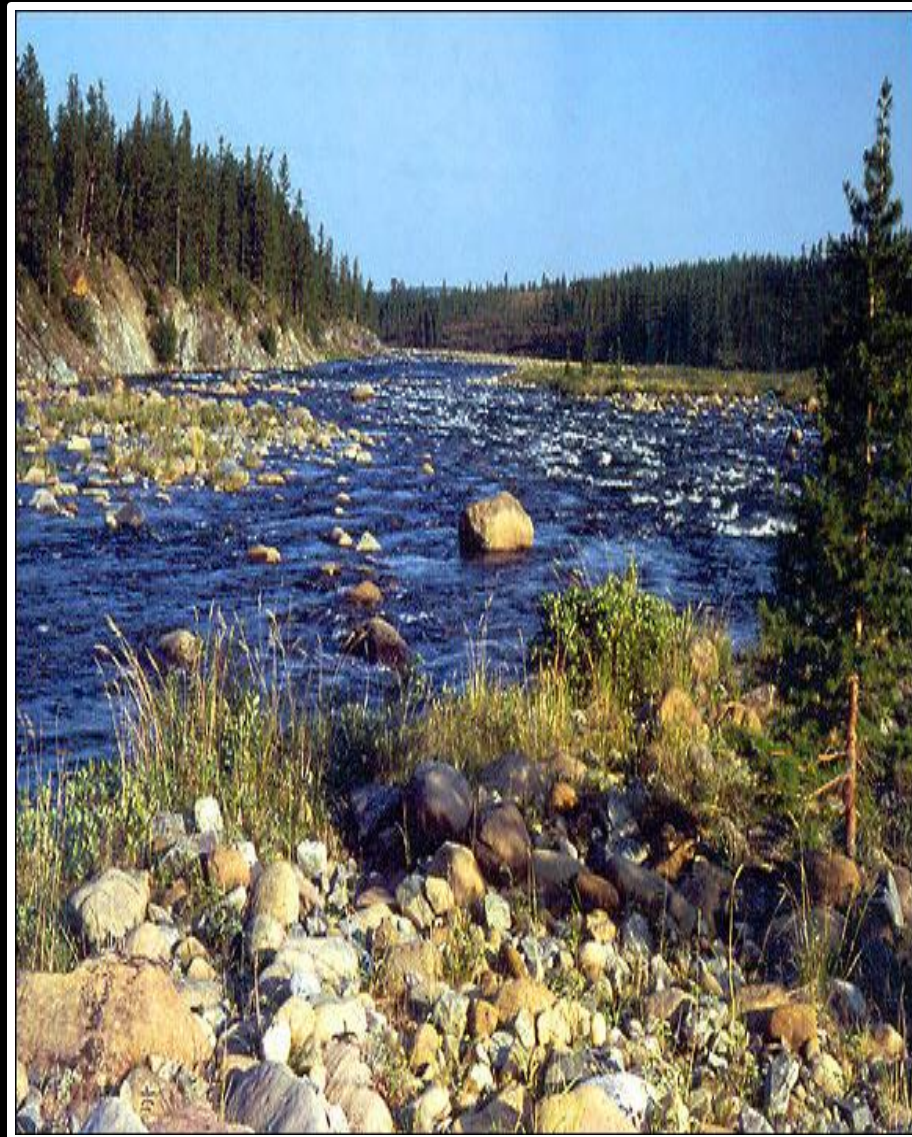
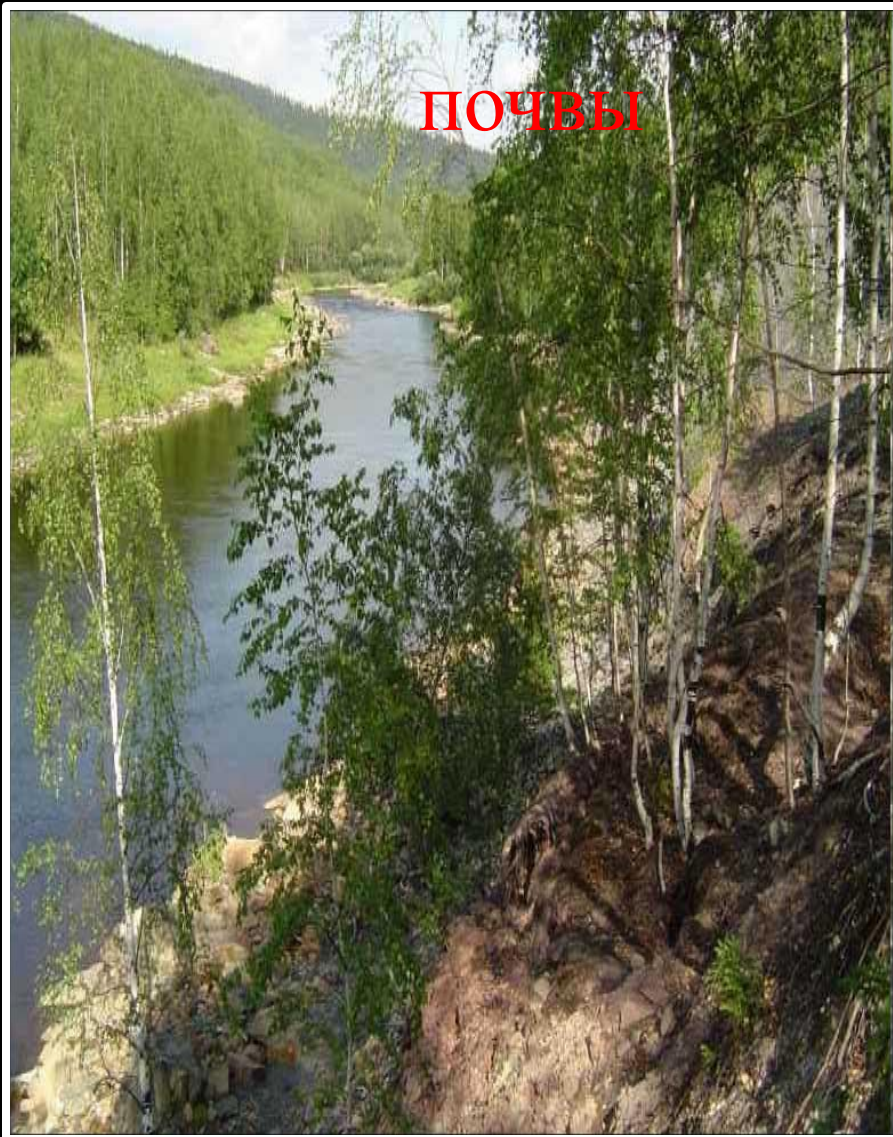


Имеются «леднички» длиной 1,5-2 километра на Приполярном и Полярном Урале.



Много на Урале прудов и водохранилищ,
почти у каждого города.

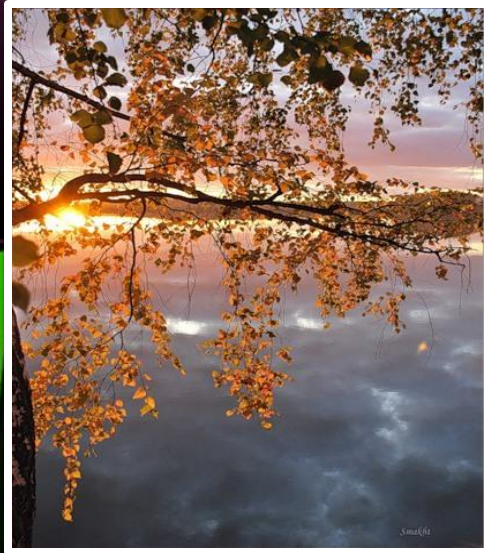
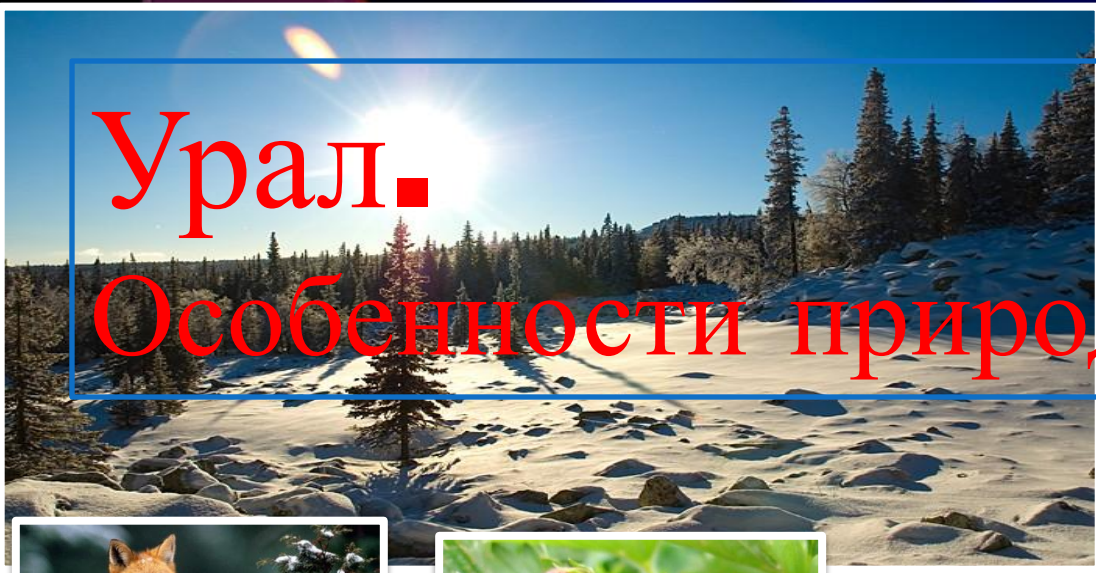
ПОЧВЫ



Почвы горные , не имеют сплошного распространения, прерываются скалистыми выходами коренных пород и

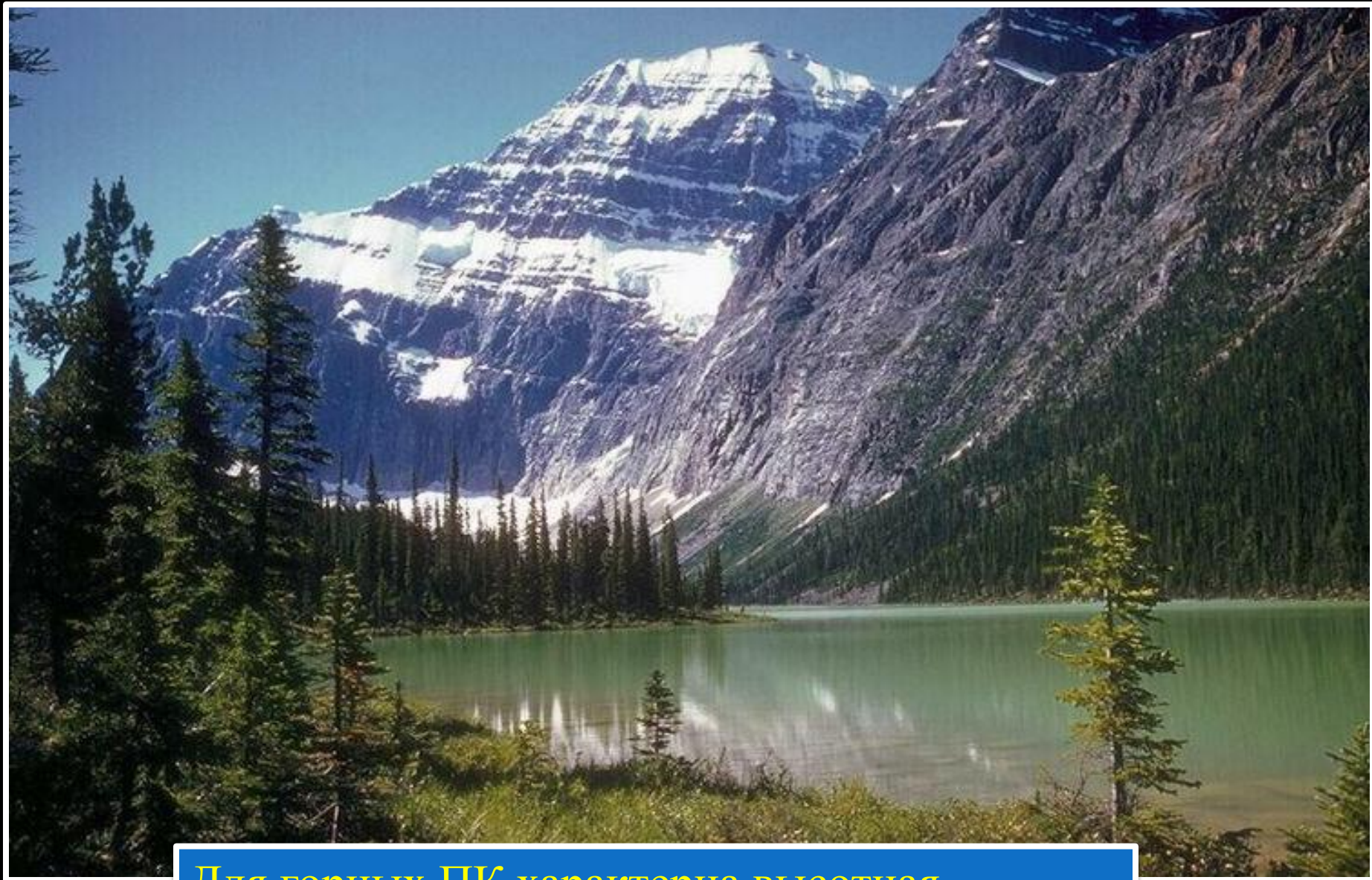
Урал.

Особенности природы.

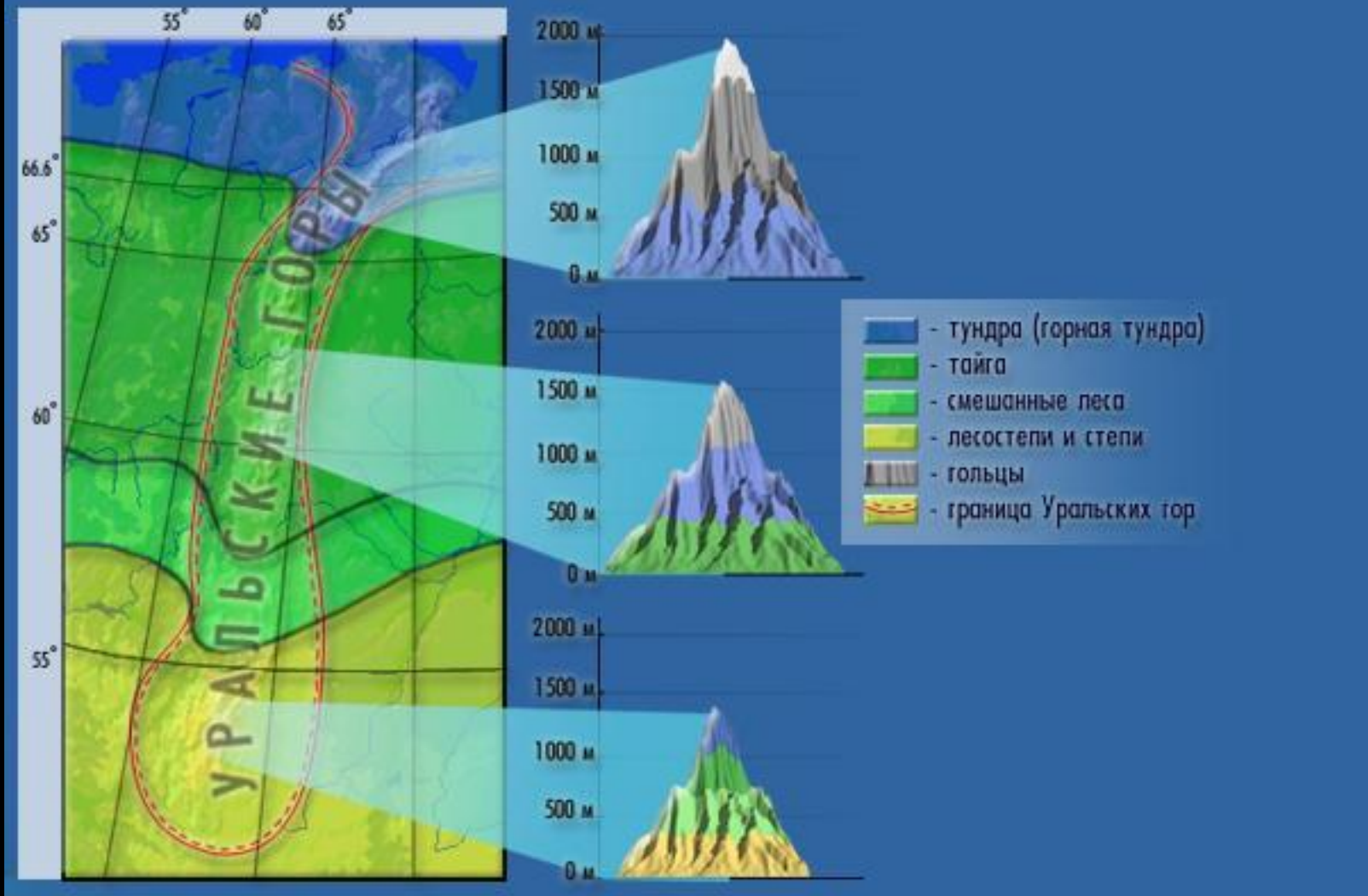




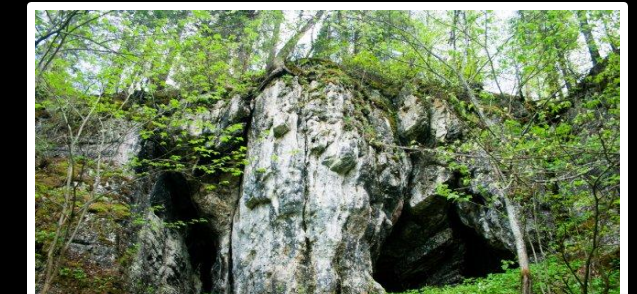
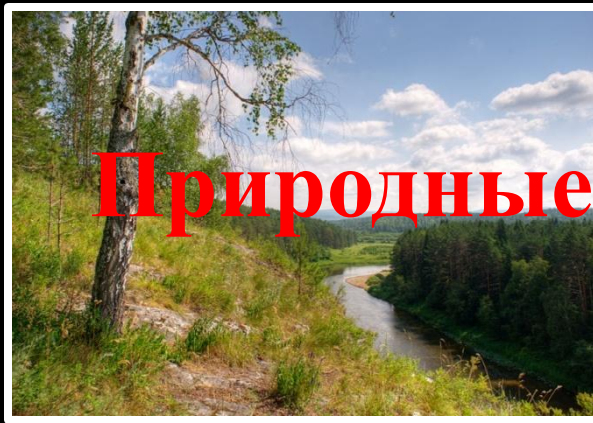
Природа Урала, огромной горной страны, необычайно разнообразна в связи с вытянутостью на 2000км с севера на юг.



Для горных ПК характерна высотная
поясность климата, растительности, почв.



Смещение границ ландшафтных поясов в горах к югу относительно их границ на равнинах.



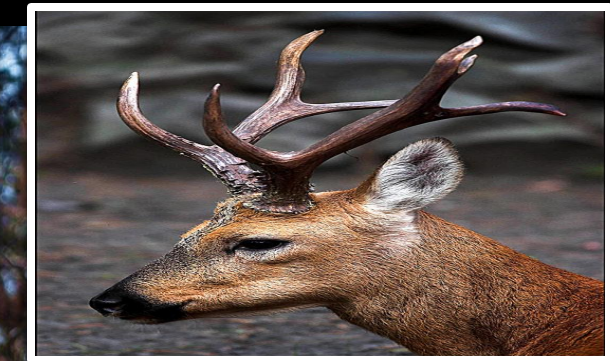
Урал пересекает несколько природных зон , отчетливо выраженных на соседних равнинах: Русской и З.Сибирской.



Растительный и животный мир Урала разнообразен, но имеет много общего с растительным и животным миром соседних равнин.



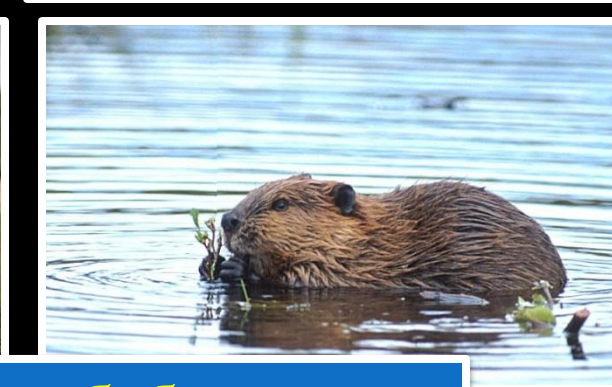
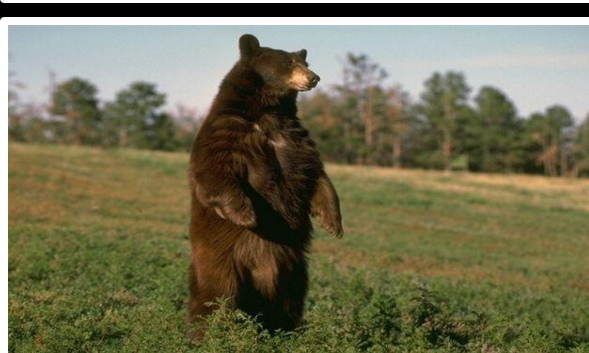
Фауна Уральской тундры менее богата, чем тайга.



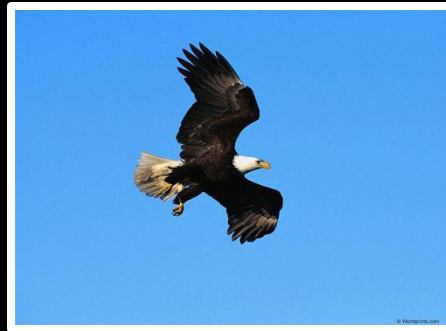
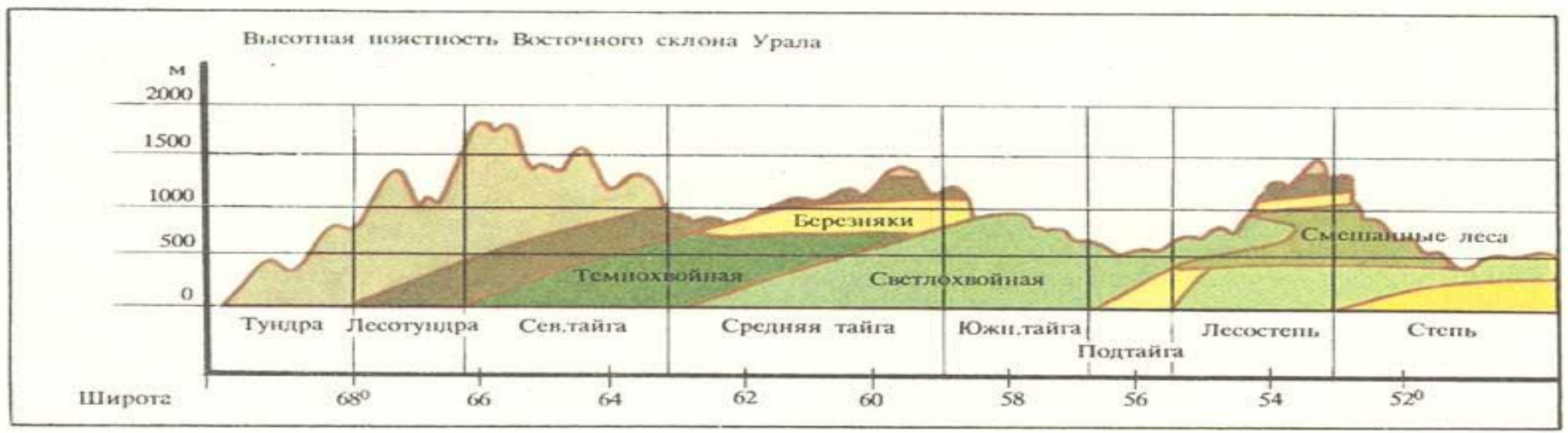
В тайге живут лось, россомаха, соболь, колонок, бурый медведь, олень, горностай, ласка...много птиц.



Сократилась численность хоря, барсука, белки, соболя, куницы, бобра. В реках почти нет рыбы.



По речным долинам встречаются выдра и бобр.
Основные промысловые животные - белка и куница.



Наиболее полный набор высотных поясов характерен для Южного Урала, подножие которого лежит в лесостепной и степной зонах.



В результате климатических различий западных и восточных склонов существуют различия в породах деревьев и кустарников.

запад

ВОСТОК

Тайга.



Ель европейская, пихта, сосна с примесью березы и осины.

Ель сибирская, кедр, лиственница с примесью березы

Лесостепь.

Запад



Дуб черешчатый



ВОСТОК

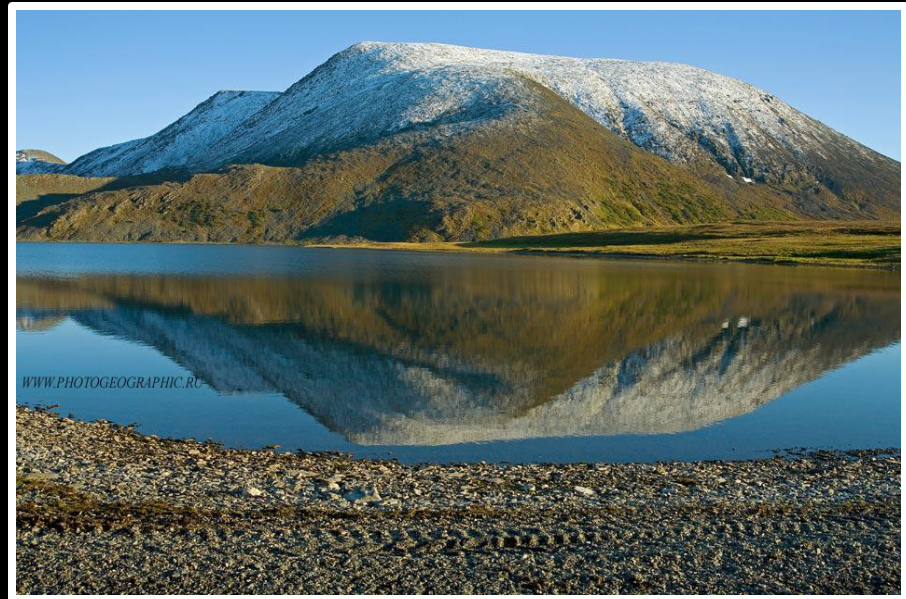


Широколиственные породы: дуб, липа, клен, вяз.

Осиново-березовые колки.

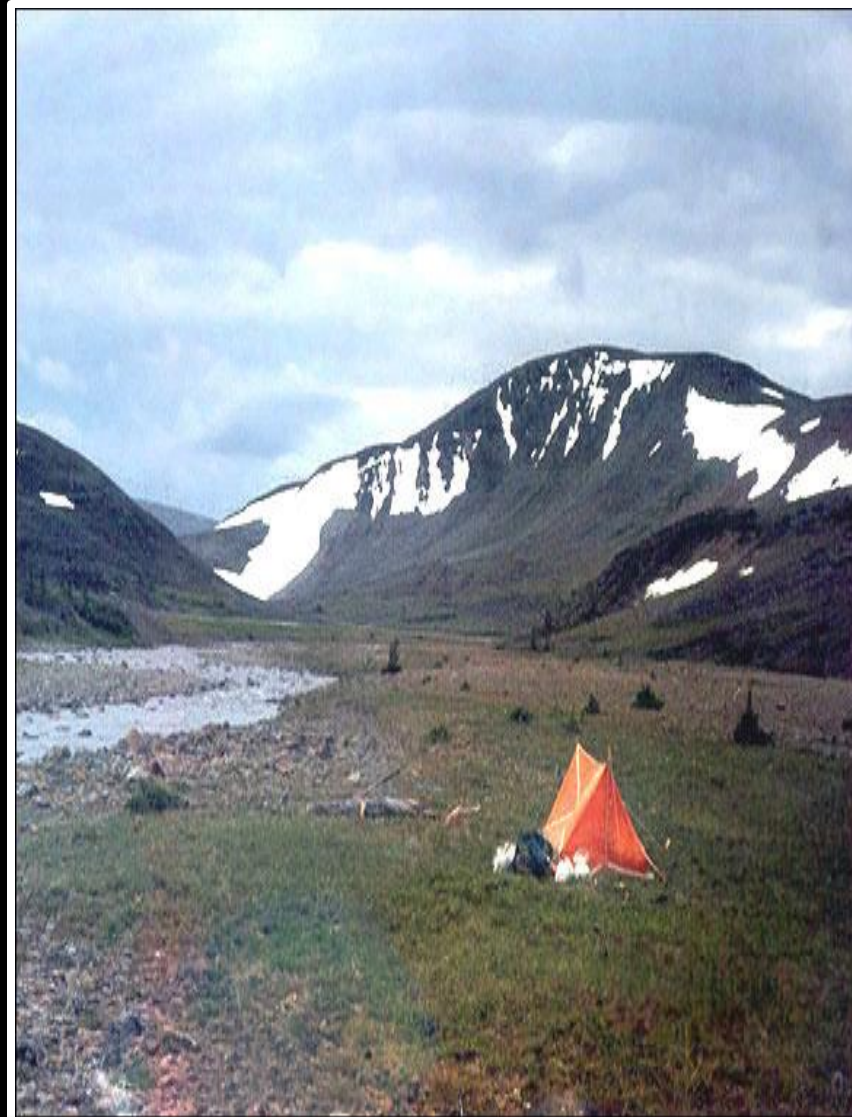
Природные комплексы

Пай-Хой и Полярный Урал



Суровая полярная тундра, .Следы горного оледенения, отсутствие лесов.

Приполярный Урал



Отличается значительной высотой горных массивов. Здесь находится главная вершина хребта г. Народная. Следы древнего оледенения, моренные гряды...

Северный Урал



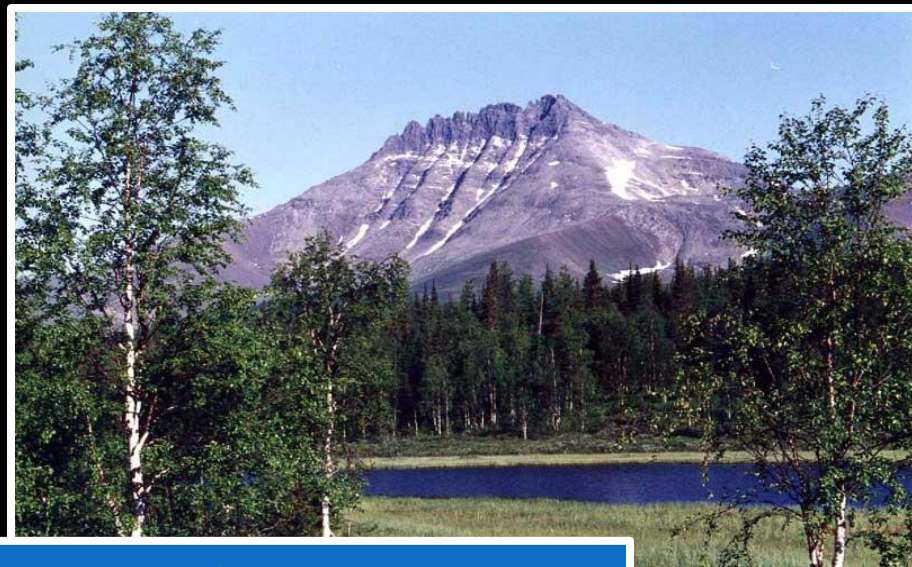
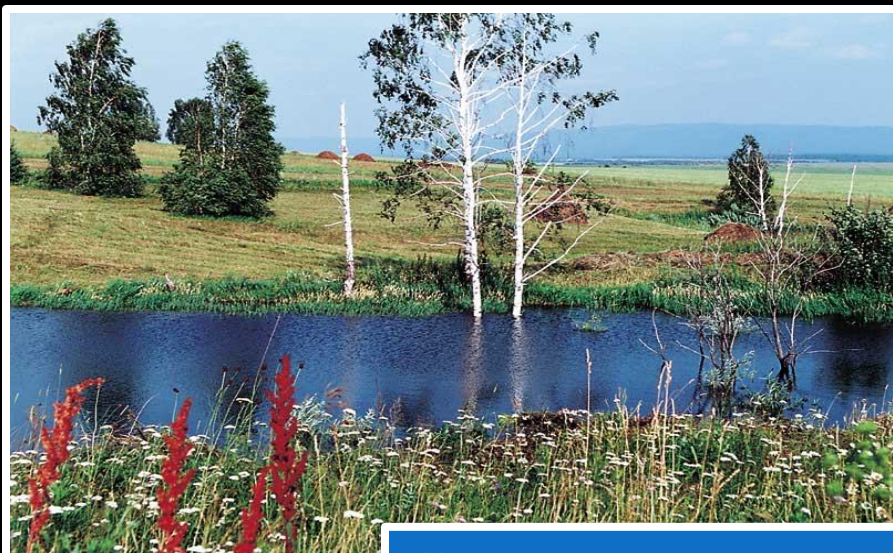
Один из глухих и труднодоступных районов Урала. В горах много снега. Большой интерес представляют скалы и останцы.

Средний Урал



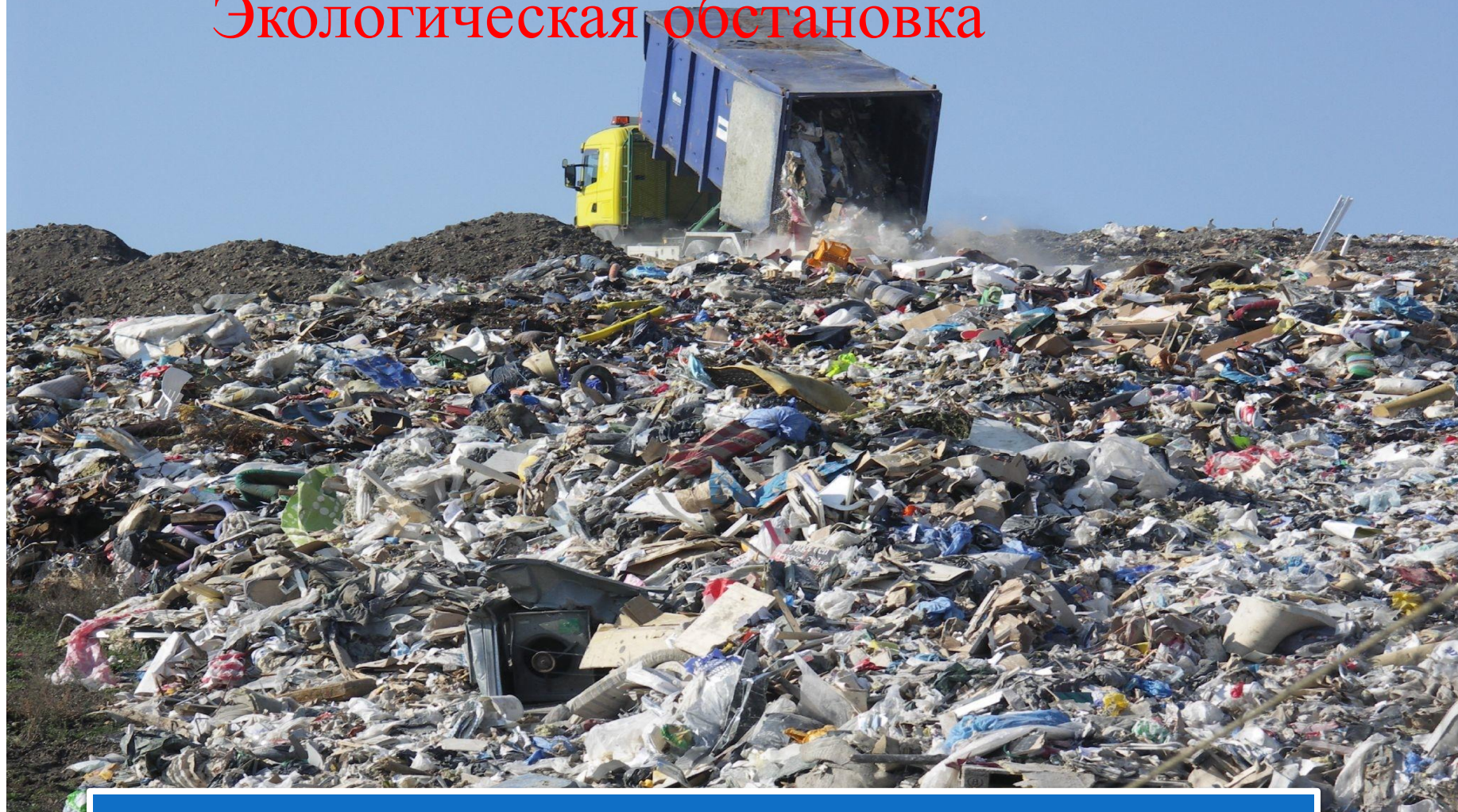
Самая невысокая часть Уральских гор. Именно здесь знаменитая Чусовая пересекает Уральский хребет.

Южный Урал.



Самый теплый и светлый. Здесь заканчивается Уральская горная страна.

Экологическая обстановка



Урал- несомненный лидер среди регионов России по загрязнению окружающей среды.



Сильный ущерб наносит горнодобывающая промышленность, оставляя карьеры, шахты, котлованы, терриконы.



Сложная экологическая обстановка В СЯЗИ С ХИМИЧЕСКИМ И РАДИОАКТИВНЫМ ЗАГРЯЗНЕНИЕМ.



© Worldprints.com

Металлургия- -крупнейший загрязнитель окружающей среды. Одна треть самых грязных городов России находится здесь на Урале.