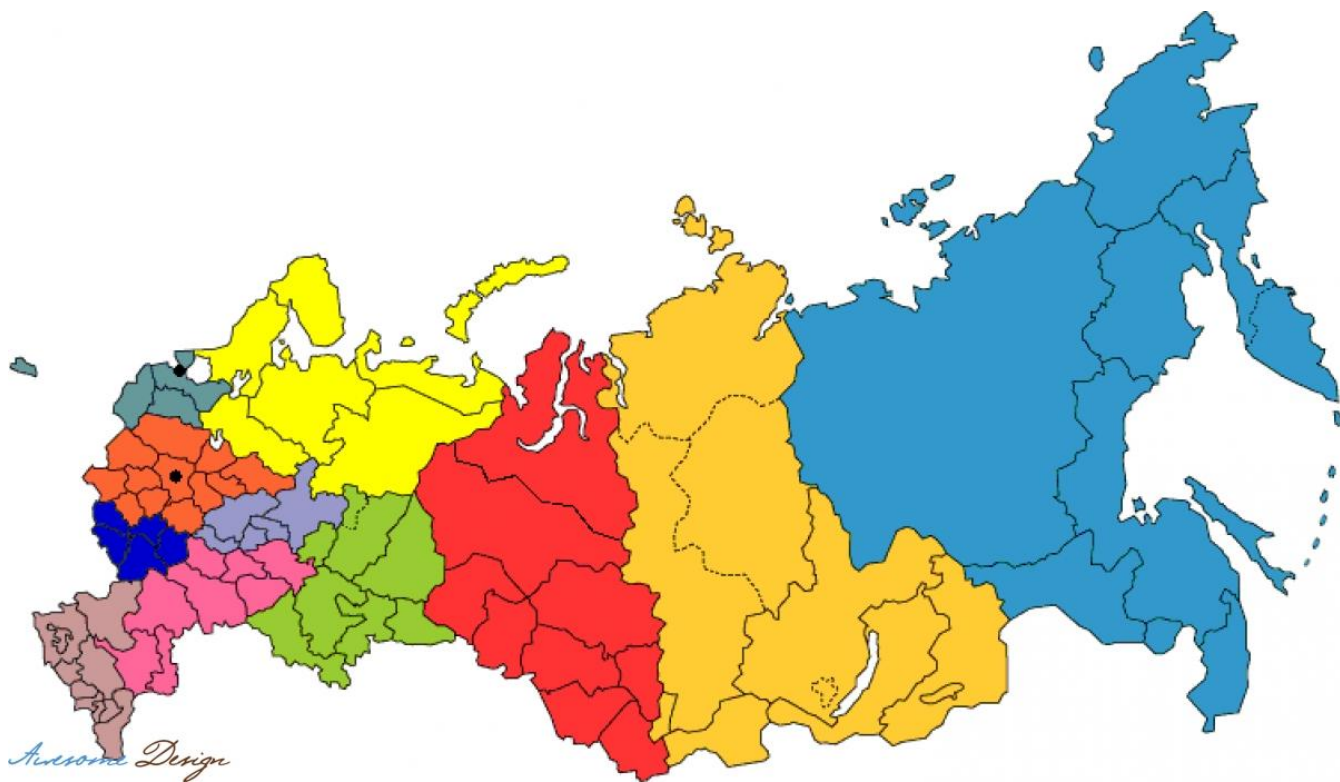


ЦЕНТРАЛЬНЫЙ ЭКОНОМИЧЕСКИЙ РАЙОН

9 класс

Презентацию выполнил
учитель географии
ГБОУ лицей №1561
ЮРИЙ ОРГАНОВ

ЦЕНТРАЛЬНЫЙ ЭКОНОМИЧЕСКИЙ РАЙОН



Центральный экономический район находится в Западной экономической зоне РФ.

ЦЭР является историческим, политическим, хозяйственным, научным, культурным, финансовым, транспортным центром России.

На его территории находится столица РФ – Москва.

СОСТАВ

В состав Центрального экономического района входит 13 субъектов Федерации:

Субъект Федерации	Центр субъекта	Площадь, км ²	Население, тыс.чел.
Брянская область	Брянск	34 900	1 378,9
Владимирская область	Владимир	29 000	1 524,0
Рязанская область	Рязань	39 600	1 227,9
Ивановская область	Иваново	23 900	1 148,3
Калужская область	Калуга	29 900	1 041,6
Костромская область	Кострома	60 100	736,6
Орловская область	Орел	24 700	860,3
Московская область	Москва	46 000	6 618,5
Смоленская область	Смоленск	49 800	1 049,6
Тверская область	Тверь	84 100	1 471,5
Тульская область	Тула	25 700	1 675,8
Ярославская область	Ярославль	36 400	1 367,4
Москва	Москва	1 000	10 382,8

ГРАНИЦЫ ЦЭР

1. ЦЭР выходит к сухопутной границе РФ:

- с Белоруссией – Смоленская и Брянская области;
- с Украиной – Брянская область.

2. ЦЭР не выходит к морям, однако столица Москва является портом 5 морей, так как связана с Черным, Азовским, Каспийским, Балтийским, Белым морями системой рек и каналов.

3. ЦЭР граничит со следующими экономическими районами:

- Северо-Западным
- Северным
- Волго-Вятским
- Поволжским (Рязанская область)
- Центрально-Черноземным

ЭГП района

Экономико-географическое положение ЦЭР благоприятное, так как:

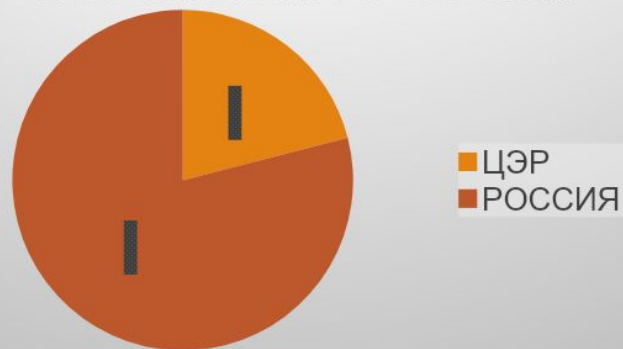
1. Район находится в центре Русской равнины, на водоразделах рек Волги, Днепра, Оки, Западной Двины.
2. ЦЭР находится на пересечении транспортных путей, вследствие этого возможно привлечение ресурсов из других районов и включение ЦЭР в межрайонные экономические связи.
3. ЭГП – центральное, столичное.
4. ЦЭР является древним ядром Русского государства
5. ЦЭР находится в центре сбыта продукции и основных финансовых потоков страны
6. ЦЭР граничит с пятью экономическими районами России
7. ЦЭР выходит к государственной границе РФ с Белоруссией и Украиной

«ВИЗИТНАЯ КАРТОЧКА» ЦЭР

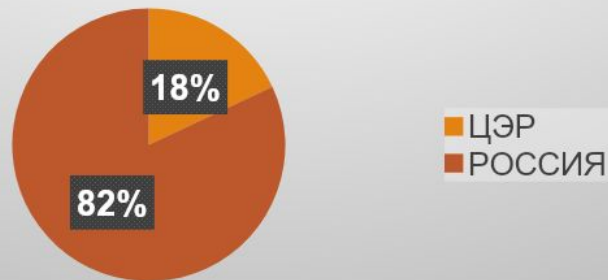
Территория, млн. кв. км	0,5
Количество субъектов Федерации	13
Население, млн. человек (9.10.2002)	30,5
Городское население, %	84
Плотность населения, чел. на кв. км	63,1
Площадь с/х угодий, млн. га (% от РФ)	18,5 (9)
Площадь пашни, млн. га (% от РФ)	13,1 (11)
Площадь, покрытая лесом, млн. га	13,0
Лесистость территории, %	44,0
Запасы древесины, млрд. куб. м	2,4
Валовый региональный продукт, % от РФ	30
Продукция промышленности, % от РФ	18
Продукция сельского хозяйства, % от РФ	13
Производство потребительских товаров, % от РФ	25
Оборот розничной торговли, % от РФ	37

«ВИЗИТНАЯ КАРТОЧКА» ЦЭР

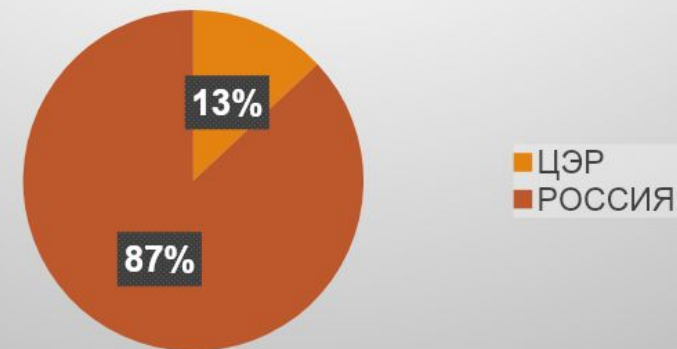
Доля ЦЭР в населении России



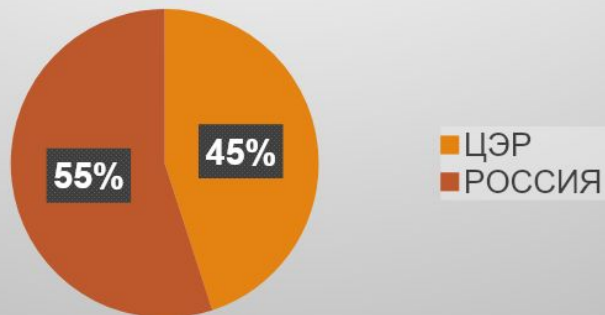
Доля ЦЭР в промышленности России



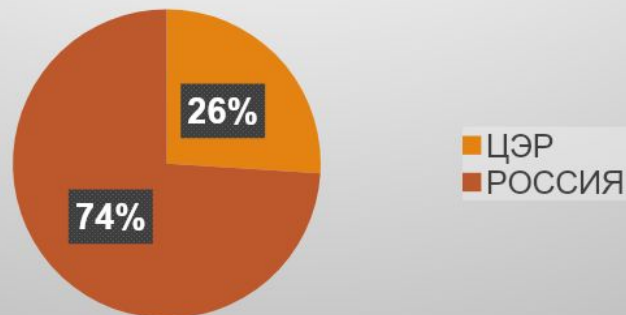
Доля ЦЭР в сельском хозяйстве России



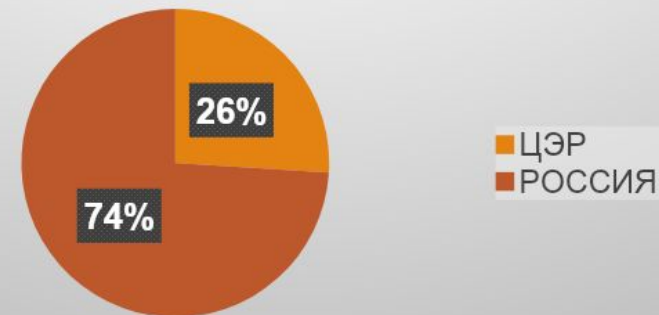
Доля ЦЭР в легкой промышленности России



Доля ЦЭР в машиностроении России



Доля ЦЭР в пищевой промышленности России



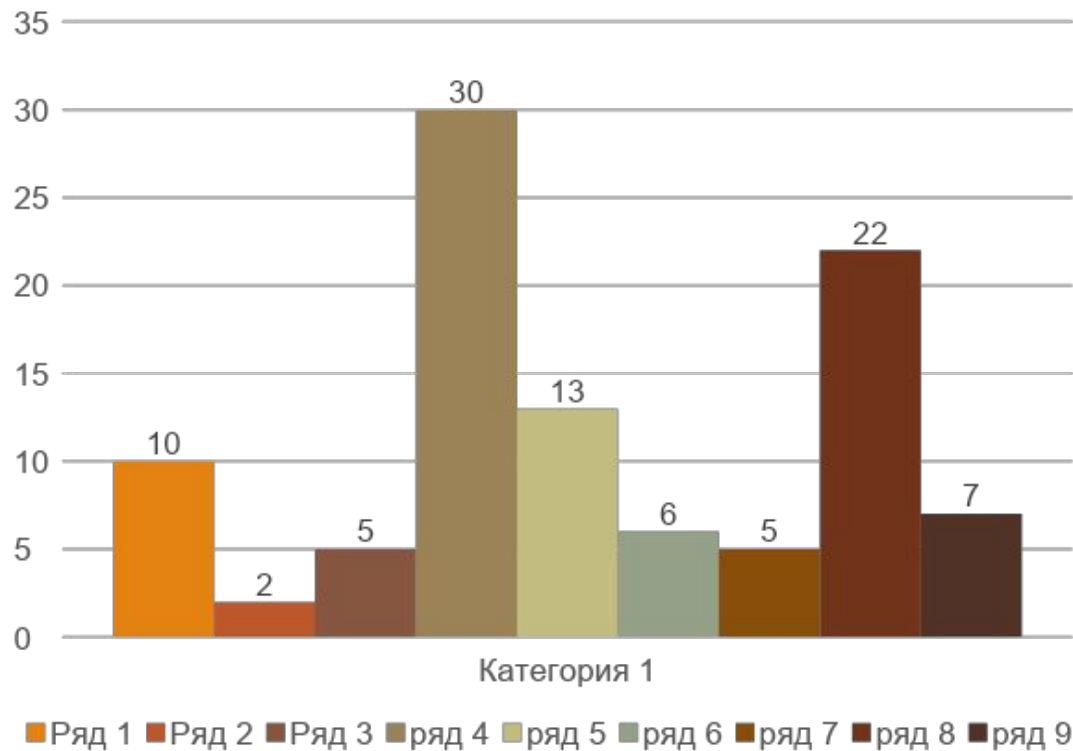
ПРИРОДНЫЕ УСЛОВИЯ

Природные условия	Краткая характеристика
Тектоническое строение	ЦЭР находится на Русской платформе, которая является одной из древнейших докембрийских платформ мира
Рельеф	Район расположен в центре Восточно-Европейской равнины и имеет равнинно-холмистый рельеф. Основные формы рельефа — Валдайская, Смоленско-Московская возвышенности, Клинско-Дмитровская гряда, Мещерская низменность
Климат	Климатический пояс ЦЭР — умеренный, климатическая область — умеренно-континентальная, преобладающий тип погоды — циклональный. Средние температуры: год — (+9°), январь — (-10,8°), июль — (+18,4°), среднегодовое количество осадков — 600–700 мм/год, основные воздушные массы — морские умеренные, морские арктические
Почвы	Подзолистые (гумусовый горизонт — 10 см), дерново-подзолистые (гумусовый горизонт — 15 см), на юге района — оподзоленные черноземы, на западе и юго-западе — серые лесные почвы.
Внутренние воды	Внутренние воды ЦЭР имеют преимущественно смешанное питание (снеговое, дождевое, грунтовое). Основные реки: Волга (верховья), Клязьма, Ока, Москва — бассейн внутреннего стока; истоки Днепра, Западной Двины, Десны — бассейн Атлантического океана. По режиму — это реки с весенним половодьем, летней и зимней меженью, летнее — осенними дождевыми паводками. Озера района имеют преимущественно ледниковое происхождение.
Природные зоны	Север — таежные леса, большая часть — смешанные и широколиственные леса, юг района — лесостепи.

ПРИРОДНЫЕ РЕСУРСЫ

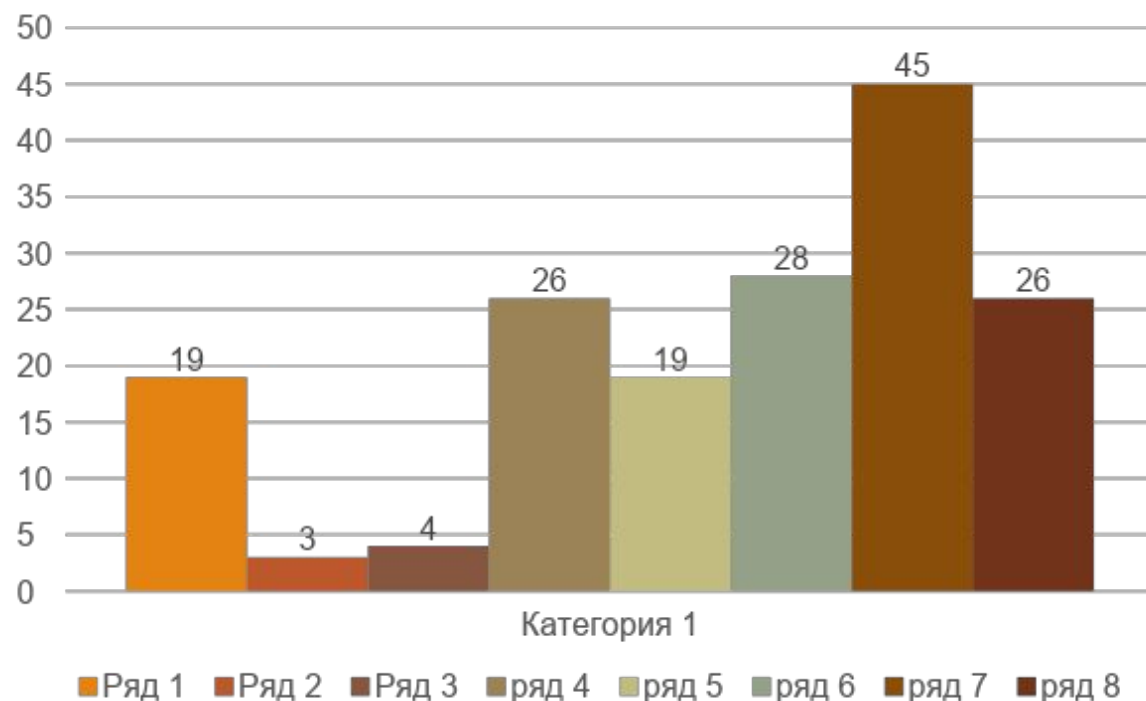
Природные ресурсы	Краткая характеристика
Минеральные	Бурый уголь — Подмосковский бассейн. Фосфориты — Егорьевск (Московская область), Щекино (Брянская область) Стройматериалы (глина, песок, доломиты, мергель) — повсеместно. Торф — север, восток
Лесные	Площадь, покрытая лесом — 13 млн.га, лесистость территории — 44%. Лесные ресурсы значительны в северных областях ЦЭР: Костромская, Тверская области. Большая часть лесов выполняет рекреационную и санитарную функции.
Почвенно-земельные	С/х угодья — 18,5 млн.га (9% РФ), из них пашни — 13,1 млн.га. Удельный вес пашни в с/х угодьях — 71%. Почвы — малопродородны, местами истощены вследствие большого антропогенного воздействия. Необходима мелиорация: химическая, известкование, осушение. В структуре земельных угодий преобладают обрабатываемые земли и пастбища
Агроклиматические	Преобладает умеренный агроклиматический пояс, холодно-умеренный подпояс. Сумма температур воздуха за период выше 10°C составляет 1000–2200°, коэффициент увлажнения равен или больше единицы
Водные	Средний многолетний годовой сток рек составляет 4–8 л/с с км ² . Величина суммарного стока рек: 50–100 куб. км в год
Рекреационные	В ЦЭР высокая степень туристской освоенности территории. Здесь находится много районов оздоровительного и спортивного туризма, а также зон отдыха и санаторного лечения, чему способствует умеренно-континентальный климат. На территории района расположены важнейшие центры познавательного туризма, историко-архитектурные памятники: Владимир, Суздаль, Ростов Великий, Переславль-Залесский и т.д.

ОТРАСЛЕВАЯ СТРУКТУРА ПРОМЫШЛЕННОСТИ



	ВСЯ ПРОМЫШЛЕННОСТЬ	100%
1	Электроэнергетика	10%
2	Топливная промышленность	2%
3	Металлургический комплекс	5%
4	Машиностроительный комплекс	30%
5	Химико-лесной комплекс	13%
6	Производство стройматериалов	6%
7	Легкая промышленность	5%
8	Пищевая промышленность	22%
9	Прочие отрасли	7%

УДЕЛЬНЫЙ ВЕС ЦЭР В ПРОМЫШЛЕННОМ ПРОИЗВОДСТВЕ



	ВСЯ ПРОМЫШЛЕННОСТЬ	18%
1	Электроэнергетика	19%
2	Топливная промышленность	3%
3	Металлургический комплекс	4%
4	Машиностроительный комплекс	26%
5	Химико-лесной комплекс	19%
6	Производство стройматериалов	28%
7	Легкая промышленность	45%
8	Пищевая промышленность	26%

ОБЩИЕ СВЕДЕНИЯ



Площадь – 485,1 тыс.км²
Доля территории – 2,84%
от площади России.

Население – 30 млн.чел.
Доля в населении России
- 21% .

НАСЕЛЕНИЕ

- Численность – 30 млн.чел. (21% населения РФ)
- Главная полоса расселения.
- Средняя плотность населения – 63,1 чел. / км²
- По численности и плотности населения среди ЭР – 1 место
- Естественный прирост – отрицательный (-5 промилле), старение населения.
- Национальный состав – однородный, преобладают русские.
- Высококвалифицированные трудовые ресурсы – 1 место (1/3 научных работников страны)
- Крупнейшая агломерация – Московская (12,5 млн.чел.)
- 1 город миллионер – Москва (10,4 млн.чел.)
- Городское население – 84% района
- На территории района – 250 городов.

ПРОМЫШЛЕННАЯ СПЕЦИАЛИЗАЦИЯ

$$K = P / N$$

К – коэффициент специализации

П - % доля в производстве России

Н - % доля в населении России

- Машиностроение – 26%
- Легкая промышленность – 45%
- Промышленность стройматериалов – 28%
- Пищевая промышленность – 26%

ПРОМЫШЛЕННОСТЬ

1. МАШИНОСТРОЕНИЕ

Ведущая отрасль промышленности. Преобладает трудоемкое и наукоемкое машиностроение.

1.1. Приборостроение, станкостроение, электротехника, производство электронных систем управления – Московская агломерация.

1.2. Транспортное машиностроение:

- Автобусы – Москва, Ликино-Дулево, Голицыно.
- Вагоны метро – Мытищи.
- Тепловозы – Коломна, Людиново, Муром.
- Вагоностроение – Тверь, Брянск, Вышний Волочок, Мытищи.
- Речные суда – Москва, Рыбинск, Кострома.

ПРОМЫШЛЕННОСТЬ

1.3. Сельскохозяйственное машиностроение:

- Картофелеуборочные комбайны – Рязань, Тула.
- Колесные тракторы – Владимир.
- Силосоуборочные комбайны – Люберцы.
- Льноуборочные комбайны – Бежецк.
- Авиастроение – Москва.

2. МЕТАЛЛУРГИЯ

2.1. Черная металлургия

- Доменная – Тула.
- Передельная – Электросталь, Москва.

2.2. Цветная металлургия

- Медь – Москва.

ПРОМЫШЛЕННОСТЬ

3. ЭЛЕКТРОЭНЕРГЕТИКА

- ТЭС – Смоленская, Конаковская, Рязанская, Костромская.
- ГЭС – Ивановская, Рыбинская, Сергиев Посад.
- АЭС – Смоленская, Тверская.

4. НЕФТЕПЕРЕРАБАТЫВАЮЩИЕ ЗАВОДЫ (НПЗ)

- НПЗ – Москва, Ярославль, Рязань.

5. ХИМИЧЕСКАЯ

- Производство серной кислоты – Воскресенск, Новомосковск.
- Производство удобрений – Воскресенск, Новомосковск, Щекино, Полпино.
- Химия органического синтеза – Москва.
- Химические волокна – Тверь, Клин.
- Синтетический каучук – Ярославль, Ефремов.

ПРОМЫШЛЕННОСТЬ

6. ЛЕГКАЯ

Текстильная промышленность – старейшая отрасль. Работает на привозном сырье. Преобладает хлопчатобумажная. Производятся шерстяные, шелковые и льняные ткани.

Центры: Москва, Иваново, Орехово-Зуево, Ногинск, Кострома, Ярославль.

7. ПОЛИГРАФИЧЕСКАЯ

Центры: Москва, Тверь, Чехов, Ярославль, Владимир.

8. ПИЩЕВАЯ

Основное размещение – по потребительскому фактору. Расположены в крупных городах.

9. ПРОЧИЕ

- Стекольная – Московская и Владимирская область.
- Фарфоро –фаянсовое – Ликино-Дулево
- Парфюмерное - Москва

СЕЛЬСКОЕ ХОЗЯЙСТВО

1. ЗЕМЛЕДЕЛИЕ

Зерновое хозяйство занимает 50% посевной площади района:

- рожь
- овес
- ячмень
- пшеница

Кормовые травы – 30%

Картофель и овощи – 10%

Лен, сахарная свекла – 5%

2. ЖИВОТНОВОДСТВО

Молочное животноводство – Тверская, Брянская, Смоленская, Рязанская

Птицеводство – Московская, Владимирская

ТРАНСПОРТ

Представлен всеми видами и отличается высокой степенью развития.

Территориальная структура – радиально-кольцевая.

В грузообороте доминируют:

- железнодорожный
- автомобильный

Москва – порт пяти морей.

НАРОДНЫЕ ПРОМЫСЛЫ

- Поселок Турыгино – Гжель (Московская обл.) – гжельская керамика с 17в.
- Мстера (Владимирская обл.) – лаковая миниатюра с 17в.
- Палеха (Ивановская обл.) – лаковая миниатюра с 15в.
- Торжок (Тверская обл.) – золотое шитье с 18в.

**СПАСИБО
ЗА ВНИМАНИЕ!**