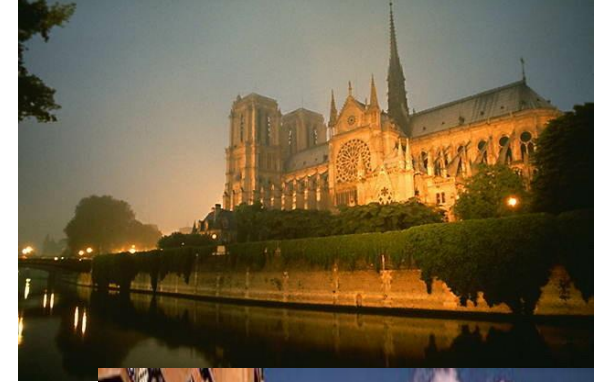


ЗАРУБЕЖНАЯ ЕВРОПА



СОДЕРЖАНИЕ:

- Вступление.....*
- 1. Территория, границы, положение.....*
- 2. Природные условия и ресурсы.....*
- 3. Население: воспроизводство, миграция, национальный состав, урбанизация.....*
- 4. Хозяйство: место в мире, различие между странами.....*
- 5. Промышленность: главные отрасли.....*
- 6. Сельское хозяйство: три главных типа.....*
- 7. Транспорт: главные магистрали и узлы.....*
- 8. Наука и финансы: научно-исследовательские парки и банковские центры.....*
- 9. Отдых и туризм: главный туристический регион мира*



ВСТУПЛЕНИЕ:

Зарубежная (по отношению к странам СНГ) **Европа** занимает территорию в 5,1млн.кв км с населением 500млн.человек (1995г.).Здесь расположены около 40 суверенных государств, связанных между собой общностью исторических судеб, тесными политическими, экономическими и культурными отношениями. Зарубежная Европа - один из очагов мировой цивилизации, родина Великих географических открытий, промышленных переворотов, городских агломераций, международной экономической интеграции. И хотя, как вы уже знаете, эпоха «европоцентризма» ушла в прошлое, этот регион и в наши дни занимает очень важное место в мировой политике и экономике.

1. ТЕРРИТОРИЯ, ГРАНИЦЫ, ПОЛОЖЕНИЕ

Территория зарубежной Европы простирается с севера на юг (от о. Шпицберген до о. Крит) на 5 тыс. км, а с запада на восток более чем на 3 тыс. км. Уральские горы образуют границу Европы с Азией, которая составляет единый материк с Европой. Берега Европы сильно расчленены и образуют множество полуостровов, заливов и островов. Самый крупный остров — Великобритания — находится у северо-западного побережья Европы. Северные окраины Европы лежат за Северным полярным кругом. Оттуда дуга Скандинавского полуострова тянется на юг, ограничивая Балтийское море. Основные пространства Центральной Европы занимает огромная равнина. Она простирается от России до Франции и Юго-Восточной Англии; на территории ее расположены Польша, Германия, Нидерланды и Бельгия. Южная Европа отделяется от Северной высокими горными хребтами Пиренеев, Альп и Карпат. На крайнем юго-востоке Европы поднимаются суровые скалистые горы Греции с ее многочисленными каменистыми островками. На юго-западе Европы Пиренейский полуостров выдается в Атлантический океан. Основную часть полуострова занимает жаркое сухое плато. Он отделен от Северной Африки узким Гибралтарским проливом.



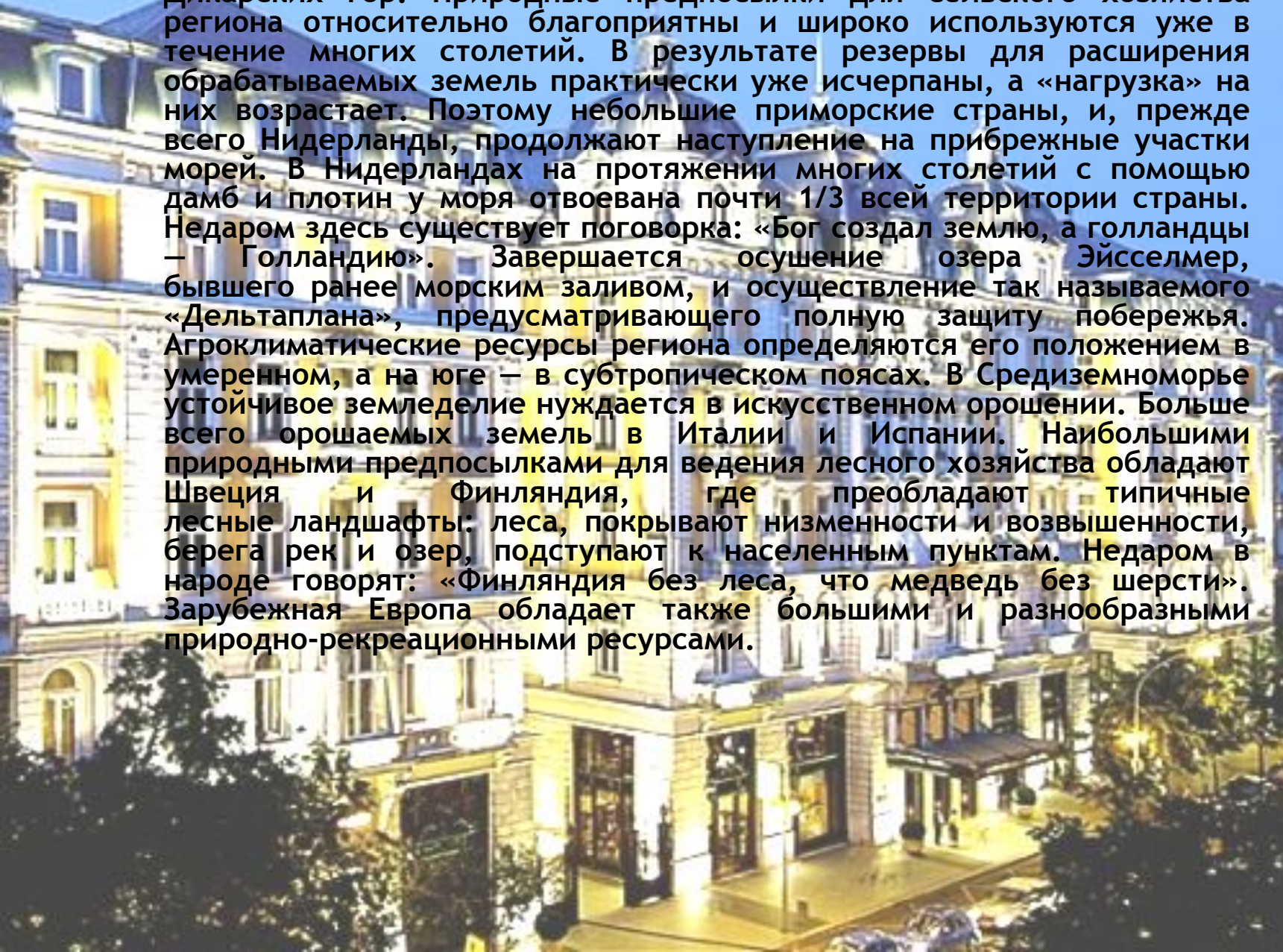
2. ПРИБОДНЫЕ УСЛОВИЯ И РЕСУРСЫ

Природные предпосылки для промышленности зарубежной Европы сложились под большим влиянием размещения полезных ископаемых.

Однако их состав в северной (платформенной) и южной (складчатой) частях региона существенно различается. В северной части распространены как рудные полезные ископаемые, связанные с Балтийским щитом и зоной герцинской складчатости, так и топливные, «привязанные» прежде всего к осадочному чехлу платформы и ее краевым прогибам. Среди каменноугольных бассейнов особенно выделяются Рурский в ФРГ и Верхнесилезский в Польше, среди нефтегазоносных — Североморский, среди железорудных — Лотарингский во Франции и Кируна в Швеции. В южной части преобладают рудные месторождения как магматического, так и осадочного (бокситы) происхождения, но запасы топливных ресурсов здесь значительно меньше. Таким тектоническим строением территории в значительной мере объясняется «некомплектность» набора полезных ископаемых в отдельных странах.



Гидроэнергетические ресурсы зарубежной Европы довольно велики, но приходится в основном на районы Альп, Скандинавских и Дикарских гор. Природные предпосылки для сельского хозяйства региона относительно благоприятны и широко используются уже в течение многих столетий. В результате резервы для расширения обрабатываемых земель практически уже исчерпаны, а «нагрузка» на них возрастает. Поэтому небольшие приморские страны, и, прежде всего Нидерланды, продолжают наступление на прибрежные участки морей. В Нидерландах на протяжении многих столетий с помощью дамб и плотин у моря отвоевана почти 1/3 всей территории страны. Недаром здесь существует поговорка: «Бог создал землю, а голландцы — Голландию». Завершается осушение озера Эйсселмер, бывшего ранее морским заливом, и осуществление так называемого «Дельтаплана», предусматривающего полную защиту побережья. Агроклиматические ресурсы региона определяются его положением в умеренном, а на юге — в субтропическом поясах. В Средиземноморье устойчивое земледелие нуждается в искусственном орошении. Больше всего орошаемых земель в Италии и Испании. Наибольшими природными предпосылками для ведения лесного хозяйства обладают Швеция и Финляндия, где преобладают типичные лесные ландшафты: леса, покрывают низменности и возвышенности, берега рек и озер, подступают к населенным пунктам. Недаром в народе говорят: «Финляндия без леса, что медведь без шерсти». Зарубежная Европа обладает также большими и разнообразными природно-рекреационными ресурсами.



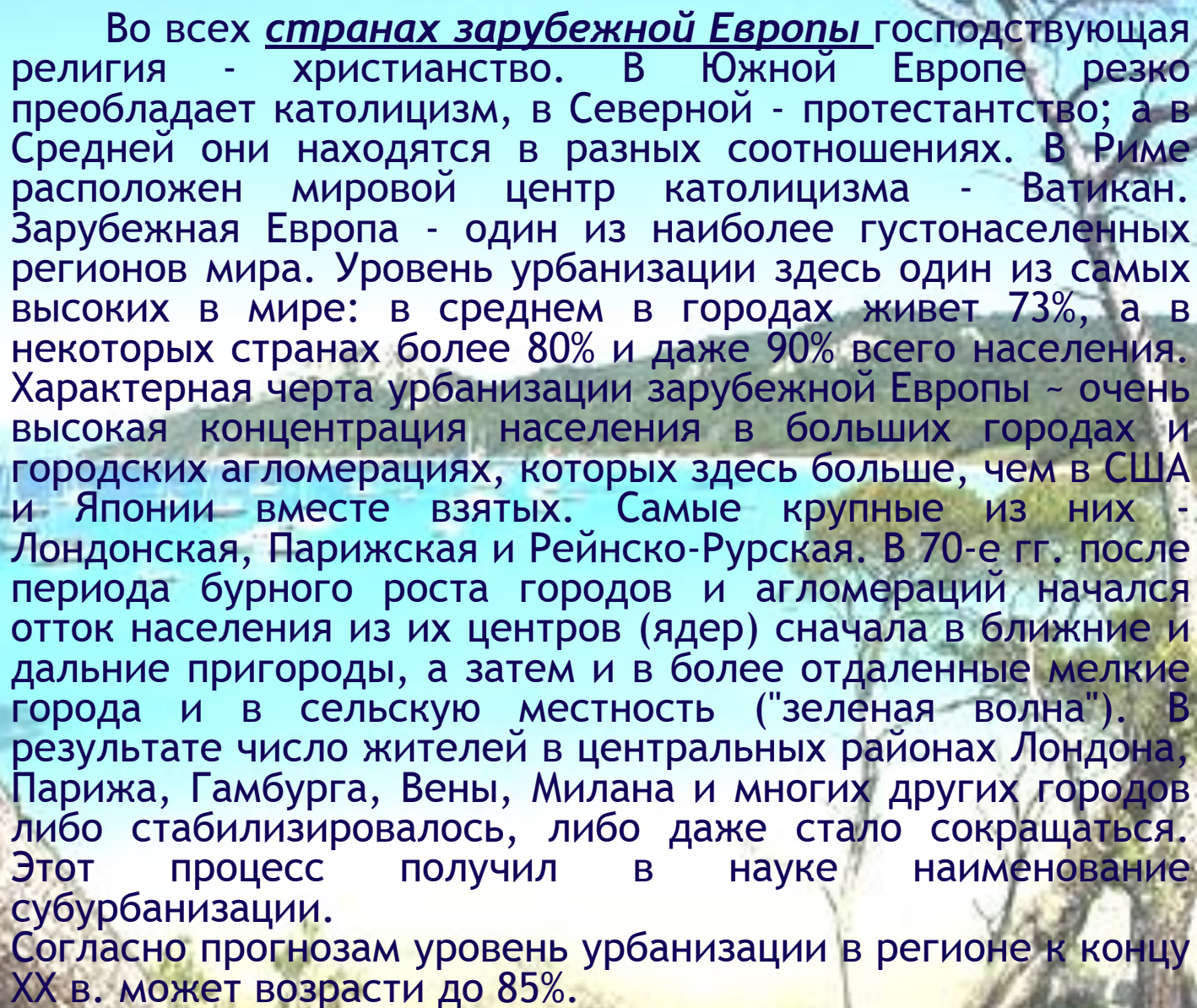
3. НАСЕЛЕНИЕ: ВОСПРОИЗВОДСТВО, МИГРАЦИЯ, НАЦИОНАЛЬНЫЙ СОСТАВ, УРБАНИЗАЦИЯ

В последнее время население зарубежной Европы стало возрастать очень медленно. Как вы уже знаете, это объясняется тем, что для воспроизводства населения региона характерна сложная демографическая ситуация. В некоторых странах происходит даже естественная убыль населения. Одновременно меняется и возрастной состав населения, растет доля пожилых людей.

Все это привело к резкому изменению доли региона в мировой системе внешних миграций населения. Бывшая со времени Великих географических открытий главным очагом эмиграции, зарубежная Европа превратилась в главный мировой очаг трудовой иммиграции. Теперь здесь насчитывается 12 - 13 млн. иностранных рабочих, значительная часть которых находится в положении не граждан, а временных гостей-рабочих (по-немецки "гастарбайтеров").

По национальному составу население зарубежной Европы относительно однородно: подавляющее большинство из 62 народов региона относится к индоевропейской языковой семье. При этом родственные языки славянской, романской, германской групп имеют значительные черты сходства. То же свойственно и языкам уральской семьи. Тем не менее этническая карта региона, складывавшаяся на протяжении тысячелетий, не так проста. Наряду с однонациональными, здесь немало государств со сложным национальным составом, в которых в последнее время наблюдается обострение межнациональных отношений; примером такого рода может служить Югославия.





Во всех странах зарубежной Европы господствующая религия - христианство. В Южной Европе резко преобладает католицизм, в Северной - протестантство; а в Средней они находятся в разных соотношениях. В Риме расположен мировой центр католицизма - Ватикан. Зарубежная Европа - один из наиболее густонаселенных регионов мира. Уровень урбанизации здесь один из самых высоких в мире: в среднем в городах живет 73%, а в некоторых странах более 80% и даже 90% всего населения. Характерная черта урбанизации зарубежной Европы - очень высокая концентрация населения в больших городах и городских агломерациях, которых здесь больше, чем в США и Японии вместе взятых. Самые крупные из них - Лондонская, Парижская и Рейнско-Рурская. В 70-е гг. после периода бурного роста городов и агломераций начался отток населения из их центров (ядер) сначала в ближние и дальние пригороды, а затем и в более отдаленные мелкие города и в сельскую местность ("зеленая волна"). В результате число жителей в центральных районах Лондона, Парижа, Гамбурга, Вены, Милана и многих других городов либо стабилизировалось, либо даже стало сокращаться. Этот процесс получил в науке наименование субурбанизации. Согласно прогнозам уровень урбанизации в регионе к концу XX в. может возрасти до 85%.

4. ХОЗЯЙСТВО: МЕСТО В МИРЕ, РАЗЛИЧИЕ МЕЖДУ СТРАНАМИ

Зарубежная Европа, как целостный регион, занимает первое место в мировом хозяйстве по размерам промышленного и сельскохозяйственного производства, по экспорту товаров и услуг, по запасам золота и валюты, по развитию международного туризма. Понятно, что экономическую мощь региона в первую очередь определяют четыре страны, входящие в "большую семерку" стран Запада - ФРГ, Франция, Великобритания и Италия. Именно эти страны обладают наиболее широким комплексом различных отраслей и производств. Но соотношение сил между ними за последние десятилетия изменилось. Роль лидера перешла к ФРГ, экономика которой на путях реиндустриализации развивается более динамично. Великобритания же, бывшая "мастерская мира", утратила многие свои прежние позиции. Из остальных стран зарубежной Европы наибольший экономический вес имеют Испания, Нидерланды, Швейцария, Бельгия и Швеция. В отличие от четырех главных стран их экономика специализируется прежде всего на отдельных отраслях, завоевавших, как правило, европейское или мировое признание. Малые и средние страны особенно широко втянуты во всемирные экономические отношения. Наиболее высокого уровня открытость экономики достигла в Бельгии и Нидерландах. Особое место на экономической карте региона занимают страны Восточной Европы, где с конца 80-х гг. происходит переход от прежней системы общественной собственности и централизованного планирования к системе, основанной на рыночных принципах.



5. ПРОМЫШЛЕННОСТЬ: ГЛАВНЫЕ ОТРАСЛИ

"Лицо" зарубежной Европы в международном географическом разделении труда в течение более 200 лет определялось, да и теперь еще во многом определяется развитием промышленности.

Регион производит больше металлообрабатывающих станков, промышленных роботов, точных и оптических приборов, автомобилей, тракторов, нефтепродуктов, пластмасс, химических волокон, чем США. Машиностроение - ведущая отрасль промышленности зарубежной Европы, которая является его родиной. На эту отрасль приходится 1/3 всей промышленной продукции региона и 2/3 его экспорта.

Машиностроение, ориентирующееся прежде всего на трудовые ресурсы, научную базу и инфраструктуру, более всего тяготеет к крупным городам и агломерациям, включая столичные. Но при этом для каждой из многочисленных подотраслей самого машиностроения типичны свои особенности ориентации.

В Великобритании по развитию электротехники, электроники, приборостроения, авиаракетно-космической промышленности выделяется район Лондона, по развитию станкостроения и автомобилестроения - район Бирмингема, текстильного машиностроения - район Манчестера, судостроения - район Глазго.

Один из крупнейших промышленных узлов зарубежной Европы - столица Венгрии Будапешт, где в этой отрасли занято более 0,5 млн. человек.

Здесь производится более 1/3 всей промышленной продукции страны.

Но есть и такие районы и даже целые страны, в которых машиностроение очень рассредоточено. В ФРГ, Бельгии, Нидерландах, Великобритании, Чехии предприятия этой отрасли имеются почти в каждом городе.

Химическая промышленность в зарубежной Европе занимает второе место после машиностроения. В особенности это относится к самой "химизированной" стране не только этого региона, но и всего мира - ФРГ. До второй мировой войны химическая промышленность ориентировалась главным образом на каменный и бурый уголь, калийные и поваренные соли, пириты и размещалась в районах их добычи. В западной части региона этот сдвиг нашел выражение прежде всего в возникновении крупных центров нефтехимии в эстуариях Темзы, Сены, Рейна, Эльбы, Роны, где эта отрасль сочетается с нефтепереработкой.

Крупнейший в регионе узел нефтехимических производств и НПЗ сформировался в эстуарии Рейна и Шельды в Нидерландах, в районе Роттердама. В восточной части региона сдвиг "к нефти" привел к созданию НПЗ и нефтехимических комбинатов на трассах магистральных нефте- и газопроводов. Главные нефтеперерабатывающие и нефтехимические предприятия Чехии, Словакии, Польши, Венгрии были построены на трассе международного нефтепровода "Дружба" и газопроводов, по которым поступают нефть и природный газ. В Болгарии по той же причине нефтехимия "сдвинута" к побережью Черного моря.

В топливно-энергетическом хозяйстве большинства стран зарубежной Европы ведущее место заняли нефть и природный газ, добываемые как в самом регионе (Северное море), так и импортируемые из развивающихся стран, из России. Добыча и потребление угля в Великобритании, ФРГ, Франции, Нидерландах резко сократились. В восточной части региона ориентация на уголь еще сохраняется, причем не столько на каменный (Польша, Чехия), сколько на бурый. Пожалуй, во всем мире нет другого района, где бурый уголь играл бы такую большую роль в топливно-энергетическом балансе

Крупнейшие в зарубежной Европе буроугольные бассейны находятся в Польше (Белхатов), Чехии (Северо-Чешский) и Германии (Нижне-Лаузицкий, Галле-Лейпцигский).

На угольные бассейны ориентируется и большинство ТЭС. Но они построены также в морских портах (на привозном топливе) и в крупных городах. Все большее воздействие на структуру и географию электроэнергетики - особенно во Франции, Бельгии, ФРГ, Великобритании, Чехии, Словакии, Венгрии, Болгарии - оказывает сооружение АЭС, которых в регионе уже более 80 (см. рисунок 51). На Дунае и его притоках, на Роне, Рейне, Дуэро сооружены ГЭС или целые их каскады.

Самый большой из гидроузлов на Дунае построен в начале 70-х гг. в ущелье Железные ворота совместными усилиями Румынии и Югославии. Мощность ГЭС - 2,1 млн. кВт, выработка электроэнергии - 11 млрд. кВт ч в год.

Металлургическая промышленность зарубежной Европы в основном сформировалась еще до начала эпохи НТР. Черная металлургия получила развитие прежде всего в странах, обладающих металлургическим топливом и (или) сырьем, - ФРГ, Великобритании, Франции, Испании, Бельгии, Люксембурге, Польше, Чехии.

Южная металлургическая база Польши сформировалась на основе Верхне-Силезского каменноугольного бассейна. В ее состав входит около двух десятков заводов, и в том числе два очень крупных комбината - "Хута-Краков" и "Катовице".

После второй мировой войны крупные металлургические комбинаты были построены или расширены в морских портах с ориентацией на импорт более высококачественной и дешевой железной руды и металлолома.

Самый большой и современный из комбинатов, сооруженных в морских портах, находится в Таранто (Италия). Его мощность - более 10 млн. т стали в год. В последнее время строятся преимущественно не большие комбинаты, а мини-заводы.

Важнейшие отрасли цветной металлургии - алюминиевая и медная промышленность. Производство алюминия возникло как в странах, располагающих запасами бокситов (Франция, Италия, Венгрия, Румыния, Греция), так и в странах, где нет алюминиевого сырья, но вырабатывается много электроэнергии (Норвегия, Швейцария, ФРГ, Австрия). В последнее время алюминиевые заводы все более ориентируются на сырье, поступающее из развивающихся стран морским путем. Медная промышленность получила наибольшее развитие в ФРГ, Франции, Великобритании, Италии, Бельгии, Польше [10], Югославии.

Лесная промышленность, ориентирующаяся прежде всего на источники сырья, превратилась в отрасль международной специализации Швеции и Финляндии, которые давно уже образуют главный "лесной цех" региона.

Легкая промышленность, с которой, как вы уже знаете, начиналась индустриализация зарубежной Европы, в значительной мере утратила свое былое значение. Конечно, старые текстильные районы, сформировавшиеся еще на заре промышленной революции (Ланкашир и Йоркшир в Великобритании, Фландрия в Бельгии, Лионский во Франции, Миланский в Италии), а также возникший уже в XIX в. Лодзинский район Польши существуют и в наши дни. Но в последнее время легкая промышленность смещается в Южную Европу, где еще есть резервы дешевой рабочей силы. Так, Португалия превратилась едва ли не в главную "швейную фабрику" региона. А Италия по производству обуви уступает только США. Во многих странах сохраняются также богатые национальные традиции в производстве мебели, музыкальных инструментов, изделий из стекла, металла, украшений, игрушек и т. д.

6. СЕЛЬСКОЕ ХОЗЯЙСТВО: ТРИ ГЛАВНЫХ ТИПА

По основным видам сельскохозяйственной продукции большинство стран полностью обеспечивает свои потребности и заинтересовано в ее сбыте на внешних рынках. После второй мировой войны в их аграрном строе, в системе землевладения и землепользования произошли значительные изменения, связанные с переходом от универсального мелкого крестьянского хозяйства к крупному специализированному высокотоварному хозяйству, включенному в систему агробизнеса. Основным типом сельскохозяйственного предприятия стала крупная высокомеханизированная ферма. Но в Южной Европе еще преобладают помещичье землевладение и мелкое землепользование крестьян-арендаторов.

Главные отрасли сельского хозяйства зарубежной Европы - растениеводство и животноводство, которые распространены повсеместно, сочетаясь друг с другом. Под воздействием природных и исторических условий в регионе сложились три основных типа сельского хозяйства: 1) североевропейский, 2) средневропейский и 3) южноевропейский.

Для североевропейского типа, распространенного в Скандинавии, Финляндии, а также в Великобритании, характерно преобладание интенсивного молочного животноводства, а в обслуживающем его растениеводстве - кормовых культур и серых хлебов. Среднеевропейский тип отличается преобладанием животноводства молочного и молочно-мясного направления а также свиноводства и птицеводства.

Растениеводство не только удовлетворяет основные потребности населения в продовольствии, но и "работает" на животноводство. Значительная, а иногда и преобладающая часть пахотных земель занята кормовыми культурами. Для южноевропейского типа характерно значительное преобладание растениеводства, тогда как животноводство играет второстепенную роль. Хотя главное место в посевах занимают зерновые культуры, международная специализация Южной Европы определяется прежде всего производством фруктов, цитрусовых, винограда (который с древнейших времен служит символом плодородия и изобилия), оливок, миндаля, орехов, табака, эфиромасличных культур. Побережье Средиземного моря - главный "сад Европы". Все средиземноморское побережье Испании и особенно район Валенсии обычно называют "уэрта", т. е. "сад". Здесь выращивают различные фрукты и овощи, но больше всего - апельсины, сбор которых продолжается с декабря по март. По экспорту апельсинов Испания занимает первое место в мире. Рыболовство давно уже стало отраслью международной специализации в Норвегии, Дании и особенно в Исландии.

7. ТРАНСПОРТ: ГЛАВНЫЕ МАГИСТРАЛИ И УЗЛЫ

Региональная транспортная система региона относится в основном к западноевропейскому типу. По дальности перевозок она намного уступает системам США и России. Зато по обеспеченности транспортной сетью стоит далеко впереди, занимая первое место в мире. Очень высока и густота движения, велика роль международных и транзитных перевозок. Сеть железных дорог в большинстве стран сокращается, и крупные новостройки в 50 - 70-х гг. были характерны только для некоторых стран Восточной Европы (Польша, Югославия, Албания). Конфигурация транспортной сети региона очень сложна. Но основной ее каркас образуют магистрали широтного и меридионального направлений, имеющие международное значение. Речные пути также имеют меридиональное (Рейн) или широтное (Дунай) направления. Особенно велико транспортное значение Рейна, по которому перевозится 250 - 300 млн. т грузов в год. В местах пересечения сухопутных и внутренних водных путей возникли крупные транспортные узлы. По существу такими узлами являются и морские порты, обслуживающие прежде всего международные перевозки. Многие мировые порты (Лондон, Гамбург, Антверпен, Роттердам, Гавр) находятся в устьях-эстуариях рек, которые связывают их с глубинными районами. Все они фактически превратились в единые портово-промышленные комплексы. Для них характерно развитие отраслей морского хозяйства и особенно так называемой "портовой промышленности", работающей на привозном, заморском сырье. Самый крупный из них - Роттердам. Грузооборот Роттердамского порта составляет 250 - 300 млн. т в год. С глубинными районами он связан водными путями по Рейну и Мозелю, железными и шоссейными дорогами, нефтегазо-проводами.

8. НАУКА И ФИНАНСЫ: НАУЧНО-ИССЛЕДОВАТЕЛЬСКИЕ ПАРКИ И БАНКОВСКИЕ ЦЕНТРЫ

По примеру "Силиконовой долины" в США в зарубежной Европе также возникло много научно-исследовательских парков, которые уже в значительной степени определяют географию науки ряда стран. Самые крупные из них находятся в окрестностях Кембриджа (Великобритания), Мюнхена (ФРГ). На юге Франции, в районе Ниццы, формируется так называемая "Долина высокой технологии".

В зарубежной Европе находится 60 из 200 крупнейших мировых банков. Эталоном страны-банкира давно уже стала Швейцария: в сейфах ее банков лежит половина всех ценных бумаг мира. Особенно выделяется "экономическая столица" страны - Цюрих. В последнее время в страну-банкира превратился и Люксембург. Но все же крупнейшим финансовым центром был и остается Лондон.



9. ОТДЫХ И ТУРИЗМ: ГЛАВНЫЙ ТУРИСТИЧЕСКИЙ РЕГИОН МИРА

Как вы уже знаете, зарубежная Европа - главный район международного туризма. "Рекордсмен мира" по туризму - Франция, которую ежегодно посещает свыше 50 млн. человек; это значит, что на каждого француза приходится примерно по одному приезшему иностранцу! К числу самых популярных туристских стран принадлежат также Испания, Италия, Швейцария, Австрия, Великобритания, Чехия, Венгрия, Португалия, Греция. А в таких микросообществах, как Андорра, Сан-Марино, Монако, обслуживание туристов давно уже служит главным источником доходов. Здесь на каждого жителя приходится по сто туристов.

В зарубежной Европе наиболее широко представлены туристско-рекреационные районы двух типов - приморские и горные. Главный район приморского туризма - Средиземноморье, которое ежегодно посещают от 100 до 150 млн. человек. Особенно популярны побережье Лазурного моря, где находится замечательный север Альп и Лазурный берег (Ривьера) с центром в Ницце, побережье Адриатического моря в Хорватии, побережье Испании, Балеарские острова. Главный район горного туризма - Альпы. Нижний пояс гор используется главным образом для лечения и пешеходного туризма, средний - для занятия горнолыжным спортом, верхний - для альпинизма.

Наряду со странами, "продающими свой климат", туристов и отдыхающих привлекают "старые камни Европы" - достопримечательности ее городов. Необразной "туристской Меккой" стали Париж, Рим, Мадрид (см. рисунок). Где в июле - августе местных жителей, наверное, меньше, чем приезжих. Множество туристов бывает также в Лондоне, Амстердаме, Вене, Дрездене, Праге, Будапеште, Венеции, Неаполе, Афинах.

