

Природные зоны Земли

Цели урока:

- **Обучающие:** конкретизировать понятия «природная зона», «широтная зональность», «высотная поясность»; сформировать понятие о природных зонах Земли как зональных природных комплексах; выявить закономерность размещения природных зон на Земле.
- **Развивающие:** продолжать формирование умения работы с географической картой, составлять комплексные характеристики природных зон.
- **Воспитательные:** воспитывать интерес к изучению географии, показать уникальность каждой природной зоны, формировать бережное отношение к животному и растительному миру.

Размещение большинства природных комплексов на Земле подчинено закону широтной зональности.

Причина зональности – неодинаковое количество тепла, поступающего на разные широты, в связи с шарообразностью Земли.

При этом, на одной и той же широте на суше могут быть влажные прибрежные районы и внутренние сухие, защищенные горами или открытые всем ветрам.



Природные зоны – зональные природные комплексы с разным сочетанием тепла и влаги, закономерно сменяющиеся от экватора к полюсам.

Природные комплексы закономерно сменяются и в горах. Смена природных комплексов в горах с высотой называется – **высотной поясностью**.

Высотная поясность существует в горах любой природной зоны.

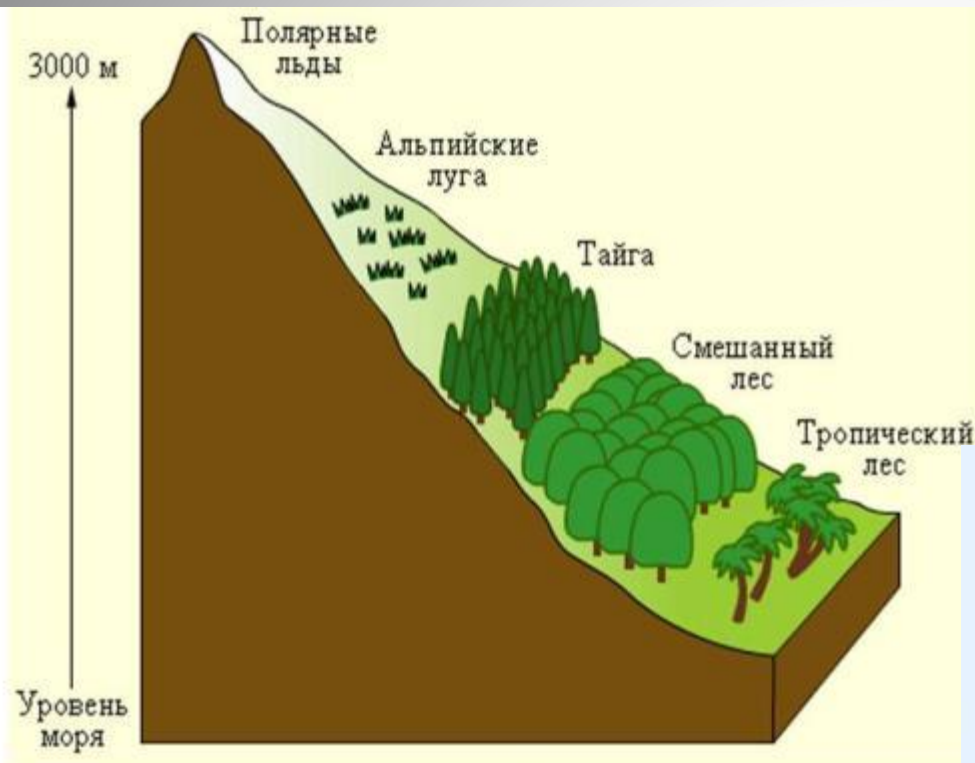


С высотой в тропосфере температура падает.

Поднимаясь все выше и выше

в горы, мы попадаем во все более холодные условия.

Смена растительности с высотой в умеренных (справа) и тропических (слева) широтах.



Смена природных комплексов в горах хорошо заметна по изменению растительности.



Природные зоны – зональные комплексы, сочетаются с азональными.

Азональные природные комплексы бывают

Крупные
(материки и
их части,
океаны).

Мелкие
(оазис, высотные
пояса).



Экваториальные леса формируются в условиях жаркого и влажного климата. Растительность образует несколько ярусов. Животный мир очень разнообразен. Здесь нет времен года. Круглый год тепло и влажно.





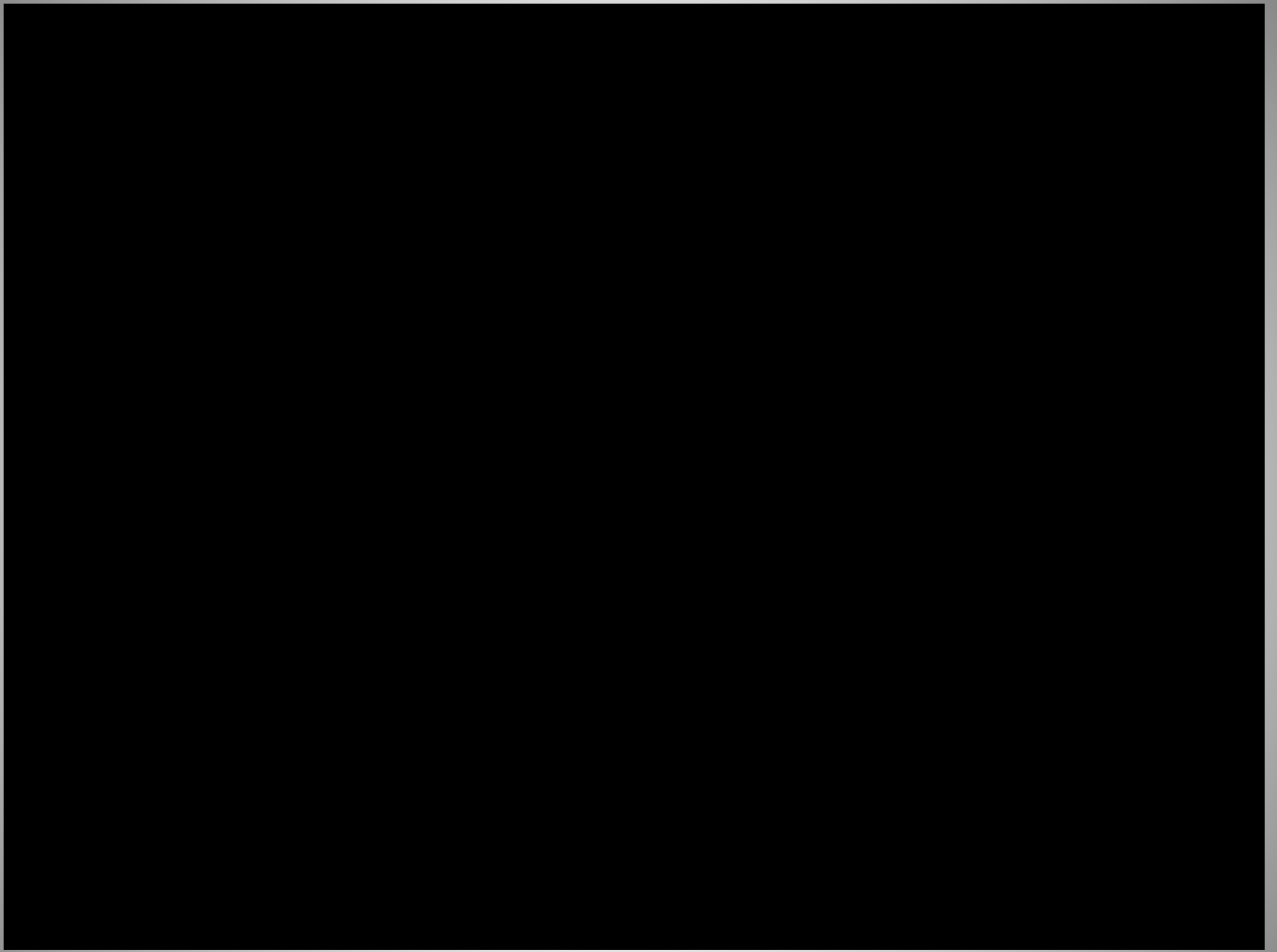
Equatorial Climates

*В кронах деревьев живут обезьяны, множество птиц,
Ползают змеи и ящерицы. В многоводных реках водятся
Крокодилы, бегемоты. Самый известный хищник –
леопард.*

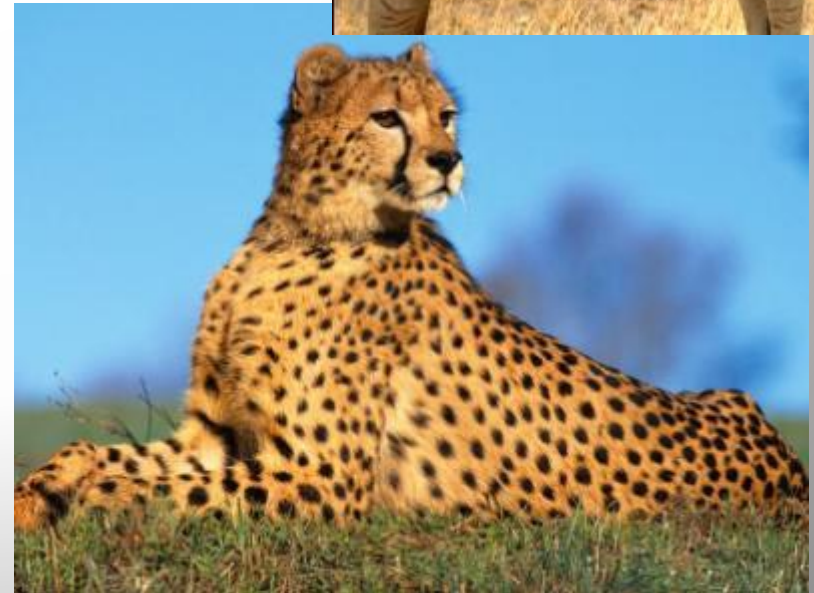


Саванны – это территории с травянистой растительностью и отдельными группами деревьев. Здесь различают зимний сухой сезон и летний сезон дождей. Высокие травы, толстая кора редких деревьев, как у африканского баобаба и мелкие листья, как у акации помогают запасать воду.





Дикие животные (антилопы, зебры) могут пробегать большие расстояния в поисках воды и пищи, величественно ступают слоны. Самые известные хищники – львы, гепарды.



Отличительной особенностью пустыни – недостаток влаги, высокие температуры в течение всего года и их большие суточные амплитуды, скудность растительности и животного мира. На материке Африка располагается Одна из величайших пустынь планеты – Сахара, на западе Южной Америки самая сухая пустыня – Атакама. В оазисах



стает царица пустыни – финиковая пальма.



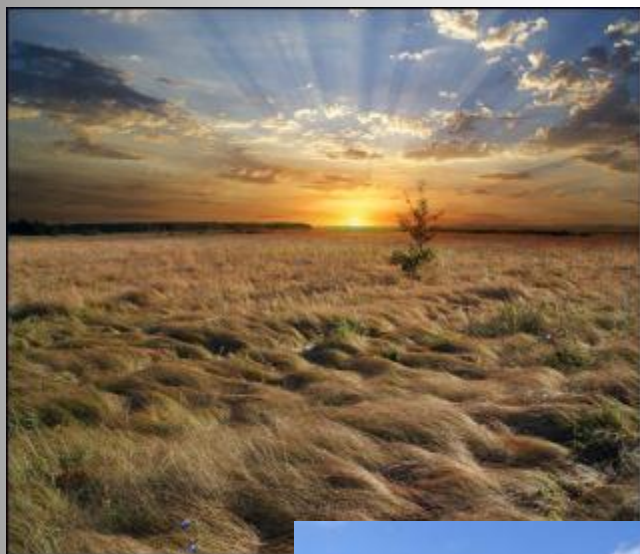


Sean Johnik

Животный мир представлен грызунами (тушканчики, песчанки), копытными животными (антилопами, верблюдами). Водятся змеи, ящерицы. Много насекомых – скорпионов, пауков, муравьев.



В степях жаркое. Относительно сухое лето и суровая зима, плодородные почвы и богатая травянистая растительность. Степи сильно изменены человеком (в основном распаханы и густо заселены).

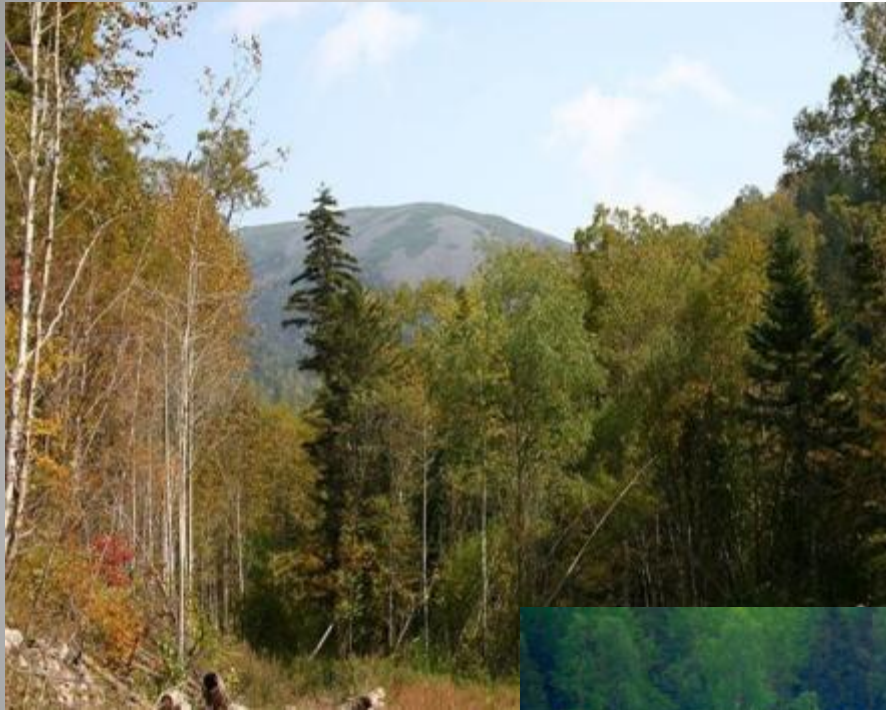




В степной зоне большое разнообразие птиц. Много птиц гнездятся на земле. Одни питаются растениями, другие и растениями и насекомыми (дрофа, стрепет, жаворонок), третьи - хищники (степной орел). Здесь водятся грызуны, хищники.



Леса умеренных широт – смешанный и широколиственный лес, тайга. Здесь четко выделяется четыре времени года: зима, весна, лето, осень – выпадает достаточное количество осадков.





В широколиственных лесах увеличивается число копытных: олени, лоси, косули. Гораздо реже, чем раньше встречаются волки, лисы, медведи. Животный мир тайги богат пушным зверем (соболь, куница).



Отличительные особенности тундры – недостаток тепла, долгая зима и короткое лето, мерзлотный грунт, скудная, малорослая растительность.



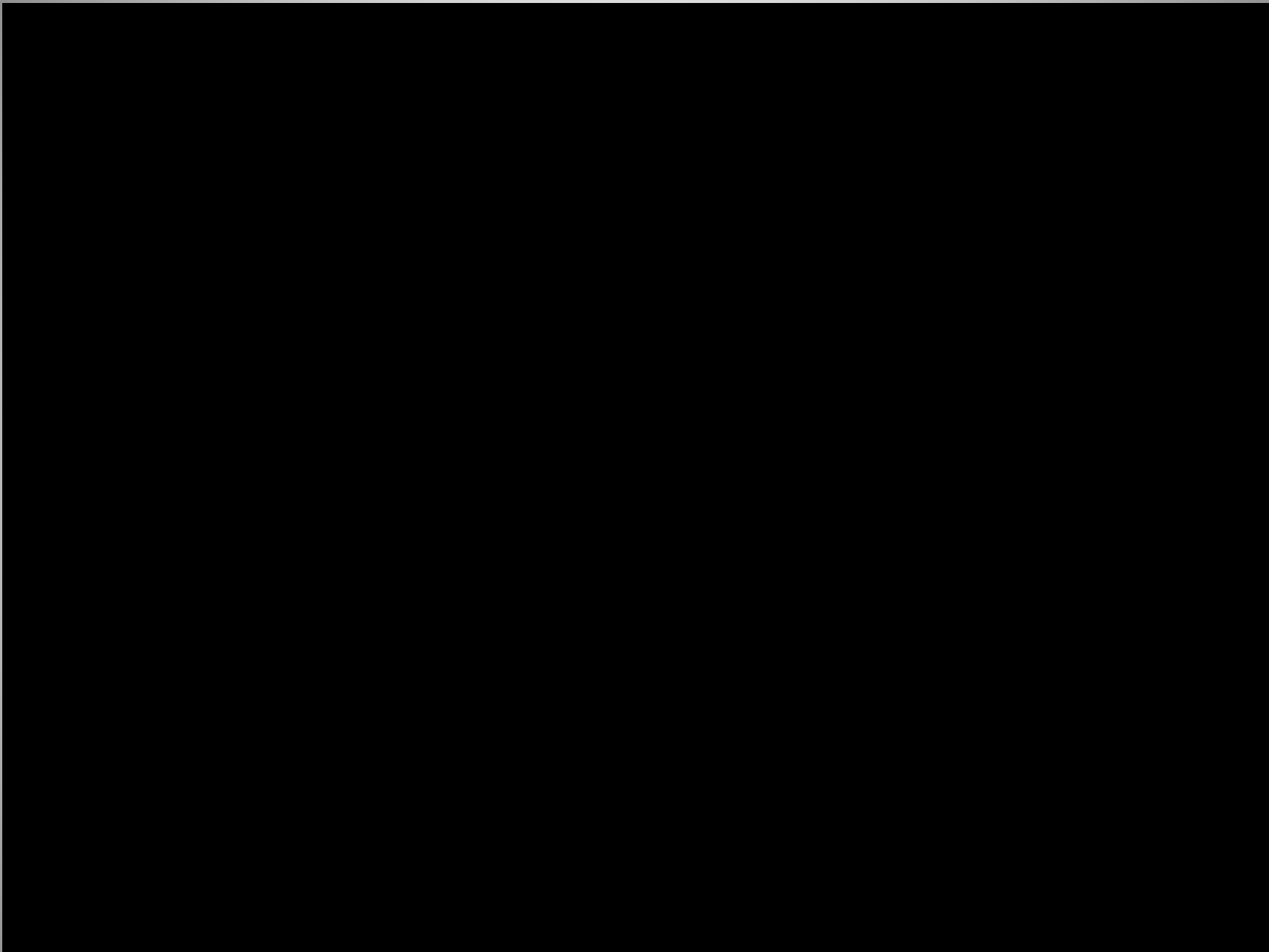


В тундре количество наземных животных представлено небольшим числом их видов: лемминг, заяц-беляк, волк, песец, полярная сова, северный олень.



Арктические и антарктические пустыни – это царство снега и льда. Животный мир в основном связан с морем. Здесь распространены ластоногие - моржи, тюлени, морские слоны. В Арктике живет белый медведь. В Антарктиде – пингвины.





Выводы:

На земном шаре обитает огромное число видов растений и животных, распространение которых зависит от многих факторов, но важнейшим из них является распределение тепла и влаги, что создает в разных широтах неодинаковые условия для жизни организмов. Территории, имеющие сходные климатические условия, образуют природные зоны.