

# Арктические пустыни

Кузьмина Анастасия и  
Кузьмина Александра 8 класс

# План

- Географическое положение
- Климат
- Почва
- Население
- Природные ресурсы
- Хозяйственная деятельность человека
- Растительный мир
- Животный мир
- Проблемы
- Северное сияние

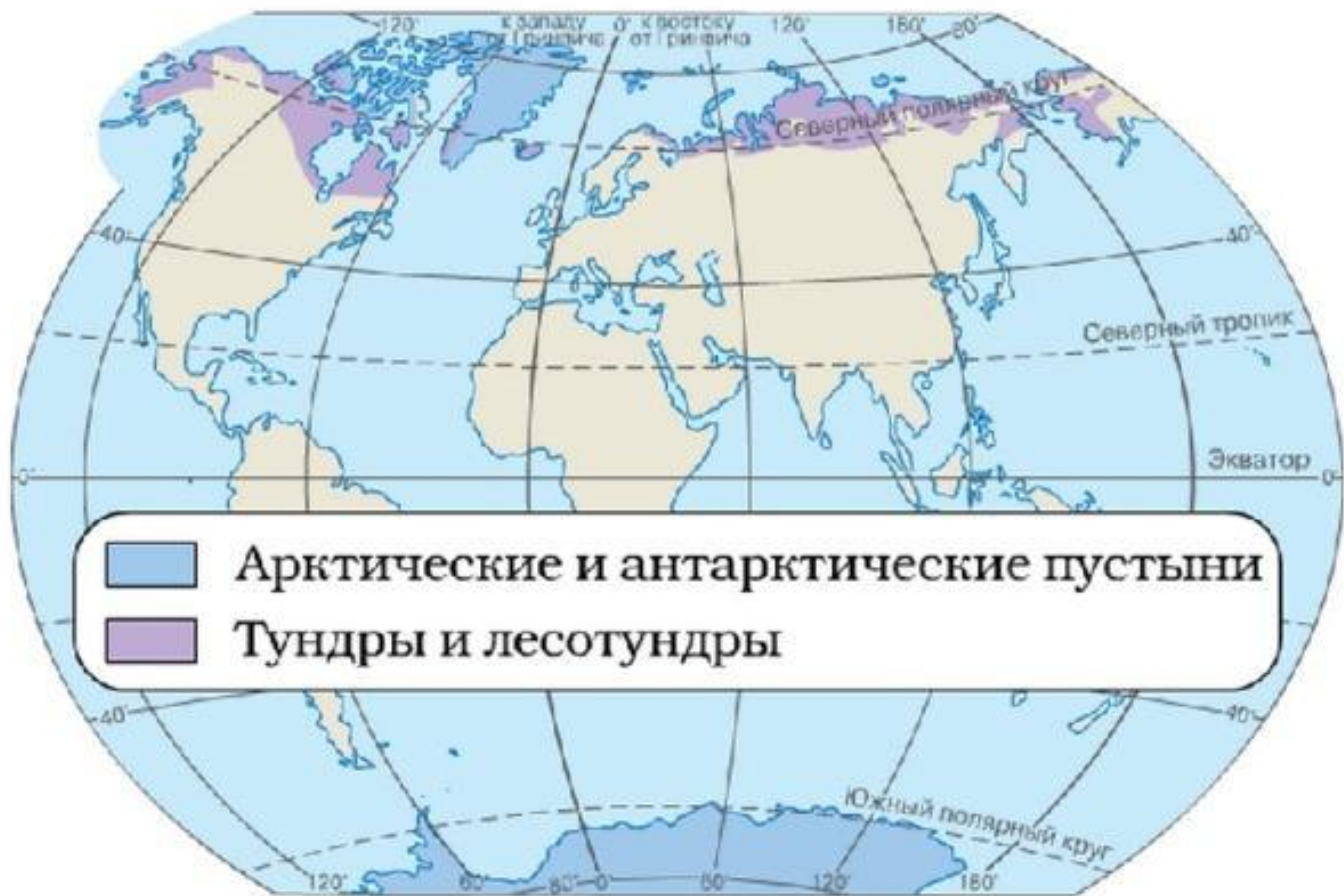
# Географическое положение

- Природная зона расположена в Арктике, северной полярной области Земли, лежащей за северным полярным кругом, под созвездиями Медведиц – Большой и Малой. Занимает острова: Земля Франца Иосифа, Новая Земля, Северная Земля

# Географическое положение

Среди всех природных зон России зона арктических пустынь самая неизведанная. Ее нижние границы – остров Врангеля (71 параллель) и верхняя – остров архипелага Земля Франца-Иосифа (81 параллель). К этой территории относятся:

- часть Таймырского полуострова;
- земля Франца-Иосифа;
- северная Земля;
- некоторые острова Новой Земли;
- новосибирские острова;
- остров Врангеля.



# Климат

- Климат - арктический, с долгой и суровой зимой, лето - короткое и холодное. Переходных сезонов в Арктической пустыне не существует. Во время полярной ночи – зима, а полярным днем – лето. Полярная ночь продолжается 98 суток на  $75^{\circ}$  с. ш., 127 суток - на  $80^{\circ}$  с. ш. Средние температуры зимы -  $-10$  до  $-35^{\circ}$ , опускается до  $-60^{\circ}$ . Очень интенсивно идет морозное выветривание.

# Климат

- Температура воздуха летом чуть выше 0°C. Небо часто затянуто серыми облаками, идет дождь (нередко со снегом), из-за сильного испарения воды с поверхности океана образуются густые туманы.
- Даже на «южном» острове Арктической пустыни - острове Врангеля - по свидетельствам очевидцев, осени не бывает, зима наступает сразу за коротким арктическим летом. Ветер меняется на северный и за одну ночь приходит зима.
- Арктический климат формируется не только в связи с низкими температурами высоких широт, но также в виду отражения тепла от снега и корки льда. А ледяной и снежный покровы держатся около 300 дней в году.
- Годовая сумма атмосферных осадков до 400 мм. Почвы пропитываются снегом и едва оттаявшим льдом.

День





НОЧЬ



# Почва

- На основной части территорий природной зоны арктической пустыни, почвы остаются замерзшими большую часть года. Вечная мерзлота достигает 600-1000 м в глубину, и затрудняет дренаж воды. Летом, поверхность арктической пустыни покрывается озерцами из талой воды верхнего почвенного слоя. Щебень и горные породы, из-за движения ледников раскиданы по всей территории природной зоны.
- Почвенный горизонт арктических пустынь очень тонкий, бедный на питательные вещества, а также включает много песка. В более теплых районах, встречаются типы почв содержащие немного органических веществ, и способные поддерживать рост небольших кустарников, водорослей, грибов и мхов. Одним из таких типов почв являются коричневые

ПОЧВЫ





# Население

- В Арктике проживают эскимосы, которые смогли приспособиться к жизни в условиях постоянного холода.







# Природные ресурсы

- Арктика включает в себя значительные запасы природных ресурсов планеты

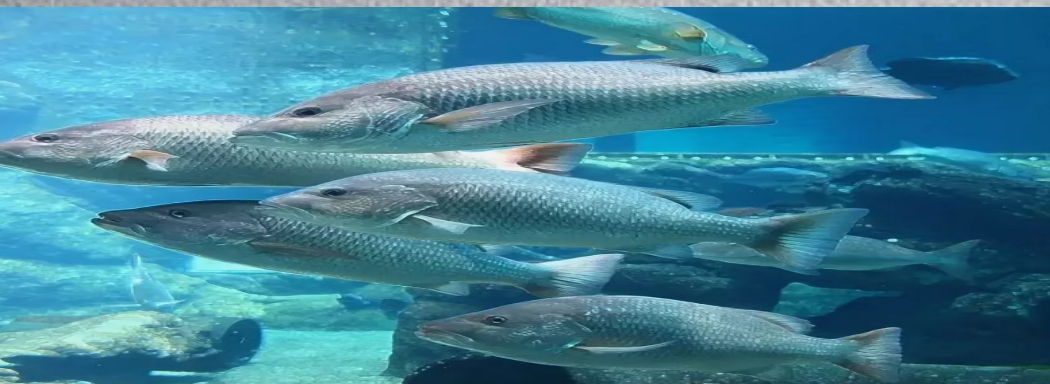
Нефть



Газ



Пресная вода



Рыбы

ы





Также в последние годы значительно вырос интерес к этому региону со стороны туристов, что также обеспечивает дополнительную экономическую выгоду.

- Нетронутые и бескрайние пустыни Арктики, играют немаловажную роль в сохранении биоразнообразия из-за растущего присутствия человека, а также фрагментации жизненно важных мест обитания. Арктические пустыни особенно восприимчивы к истощению почвенного покрова и нарушению среды обитания редких животных, характерных для региона. Арктика также содержит 20% мировых запасов пресной воды.



# Хозяйственная деятельность

С давних времен и по сей день на суровых островах люди занимаются **промыслом песца и птиц**. В арктических морях развито **рыболовство**. Интенсивная добыча ведется в «промысловой житнице» Арктики — **Баренцевом море**, богатом рыбой. На его шельфе осваиваются крупнейшие месторождения **нефти и газа**.

# Растительный мир

- Из-за суровых климатических условий с низкими температурами (зимой до  $-60^{\circ}\text{C}$ , а летом всего лишь до  $+3^{\circ}\text{C}$ ), растительный мир арктических пустынь совсем не богат. На ледяных пустынных поверхностях не встретишь кустарников, в основном только мох и лишайники, при этом не растущие сплошным покровом, а лишь по разбросанности местами.

Лютик  
Арктический



Лисохвост  
альпийский



Камнеломка  
снежная



Щучка  
арктическая





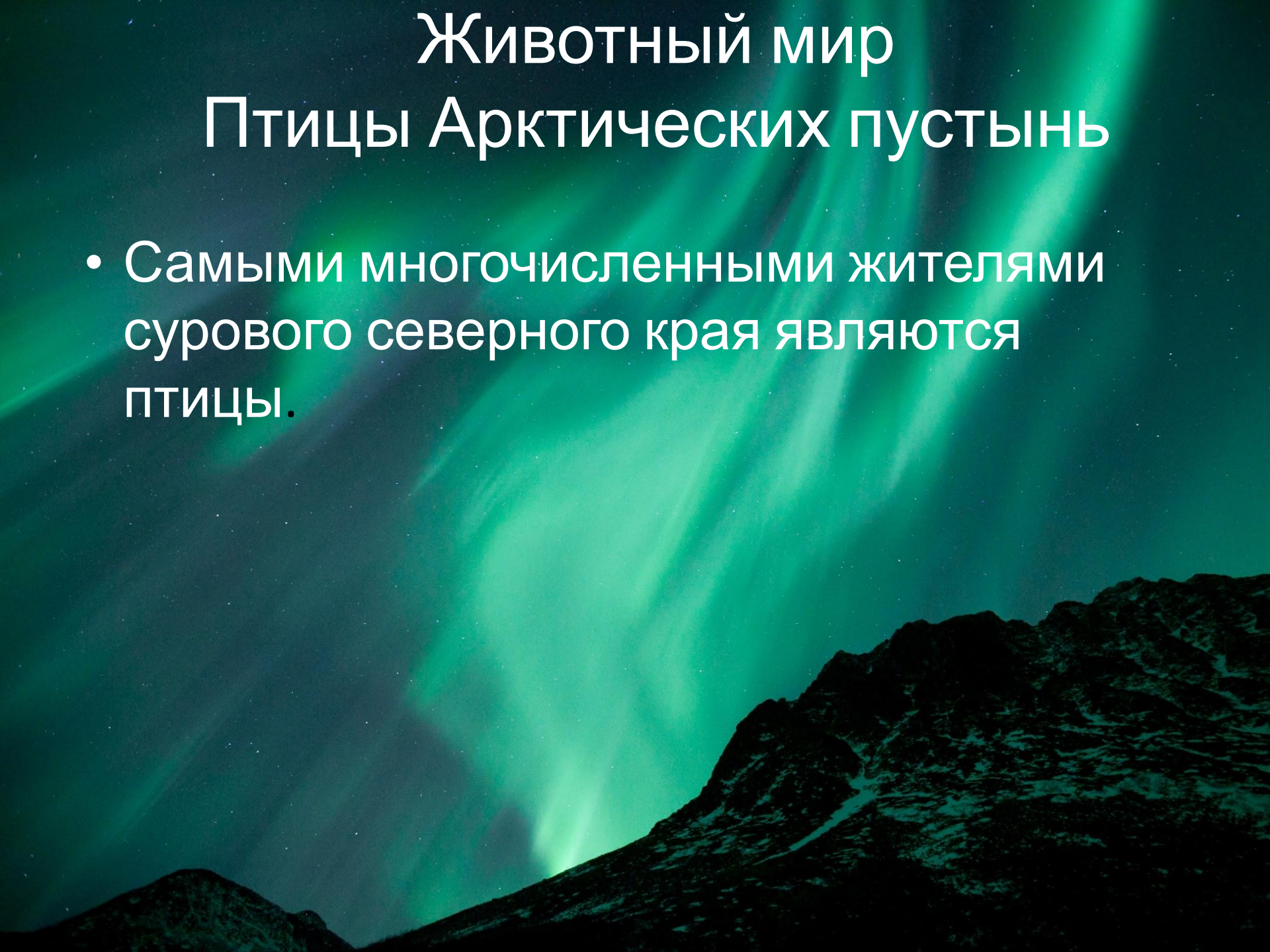
Мак  
полярный



# Животный мир

## Птицы Арктических пустынь

- Самыми многочисленными жителями сурового северного края являются птицы.





**Розовая** чайка — хрупкое создание, с весом в 250 граммов, и длиной тела в 35 см, чувствует себя достаточно уверенно и вольготно проводит суровые зимы в тундре, либо над морской поверхностью, которая покрыта дрейфующими льдинами. Часто присоединяется к стадам более крупных хищников.



**Кайра** — чёрно-белая птица, гнездящаяся на  
высоких отвесных скалах, и проводящая зиму во  
льдах, не испытывая при этом особого  
дискомфорта.

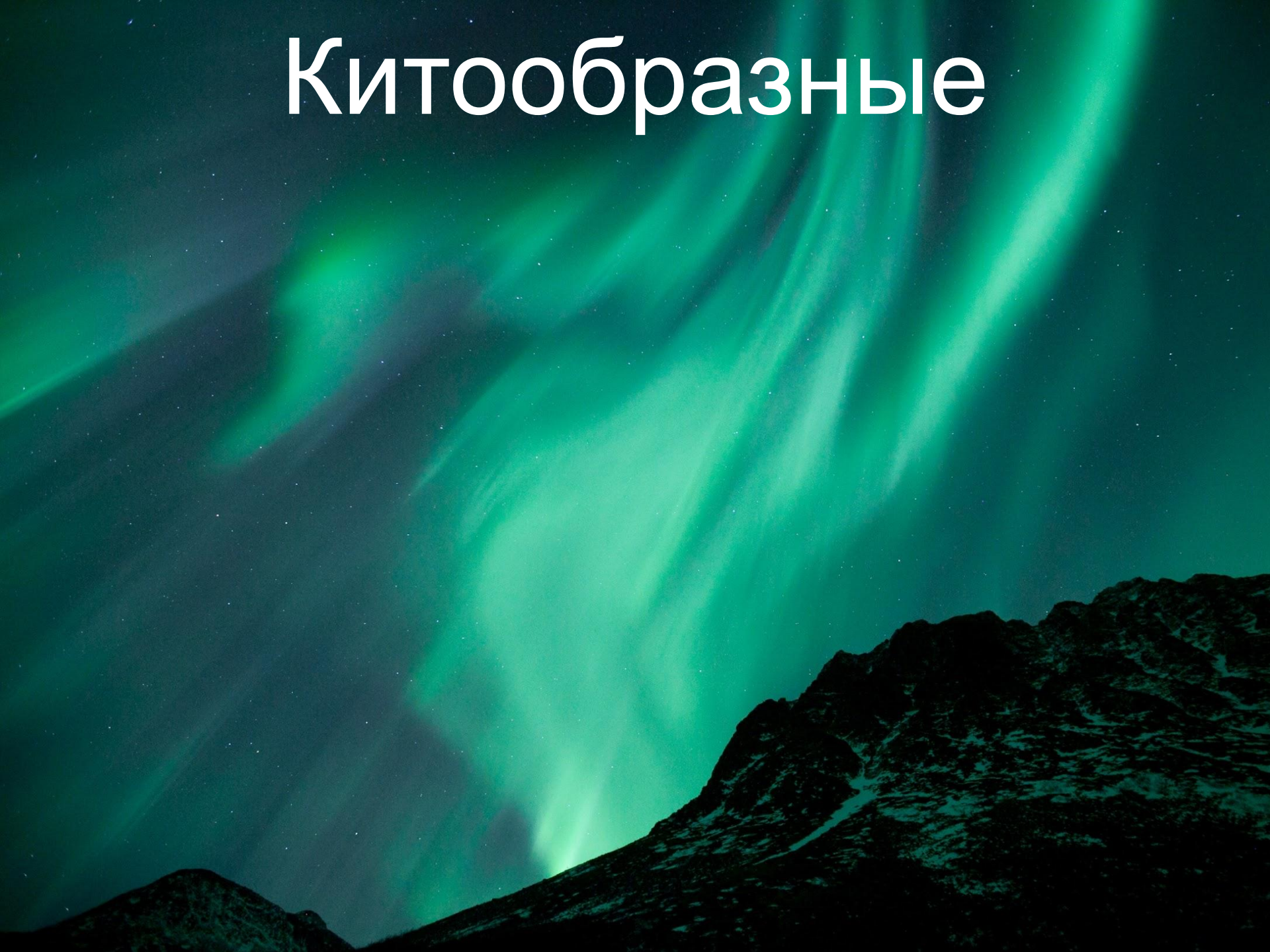
Гага обыкновенная — это северная утка, которая может легко нырять в ледяной воде на глубины до 20 метров.



Самая свирепая и крупная среди птиц – полярная сова. Безжалостный хищник с красивыми жёлтыми глазами, белоснежным опереньем охотится и на других птиц, и на грызунов, а иногда и на детёнышей более крупных зверей, например, песцов.



# Китообразные





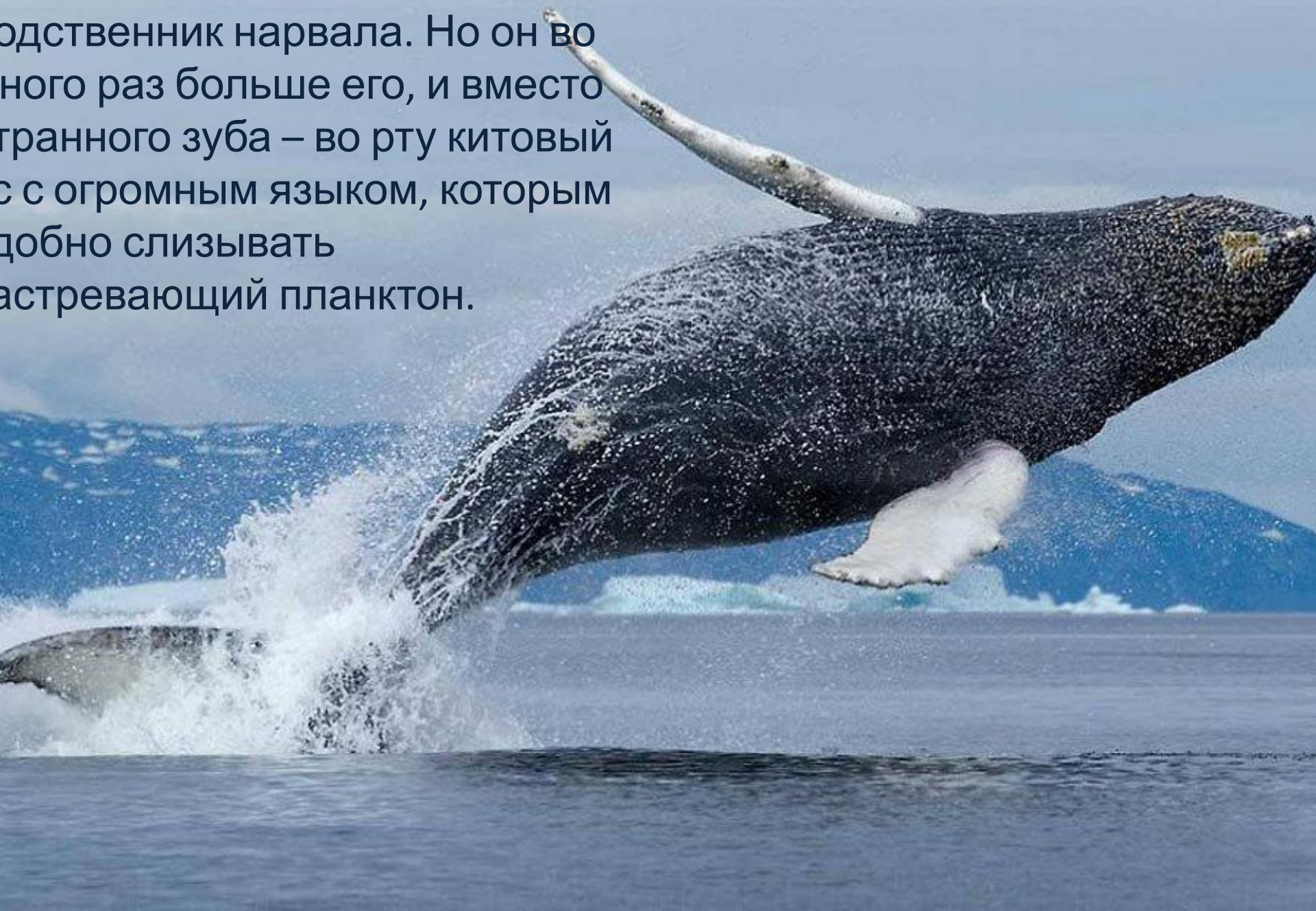
Нарвал интересен своим длинным рогом, торчащим изо рта, который является обыкновенным зубом, только с длиной 3 метра и весом 10 кг. Фото: Один за всех и все за одного

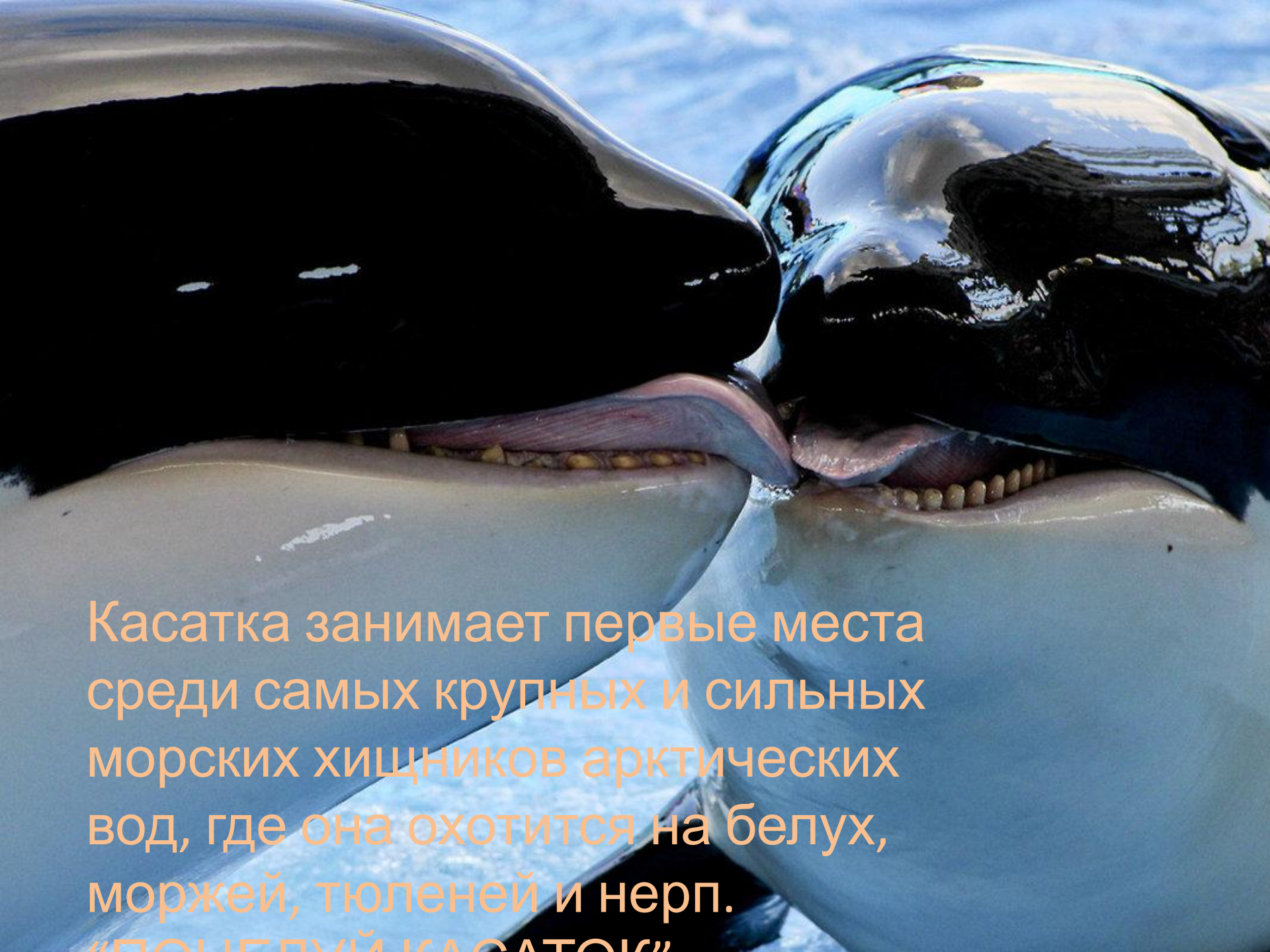




Полярный дельфин или белуха – это крупное животное весом до 2-х тонн, с длиной до 6 метров, питающееся рыбой.

Гренландский кит – это родственник нарвала. Но он во много раз больше его, и вместо острого зуба – во рту китовый язык с огромным языком, которым удобно слизывать плавающий планктон.

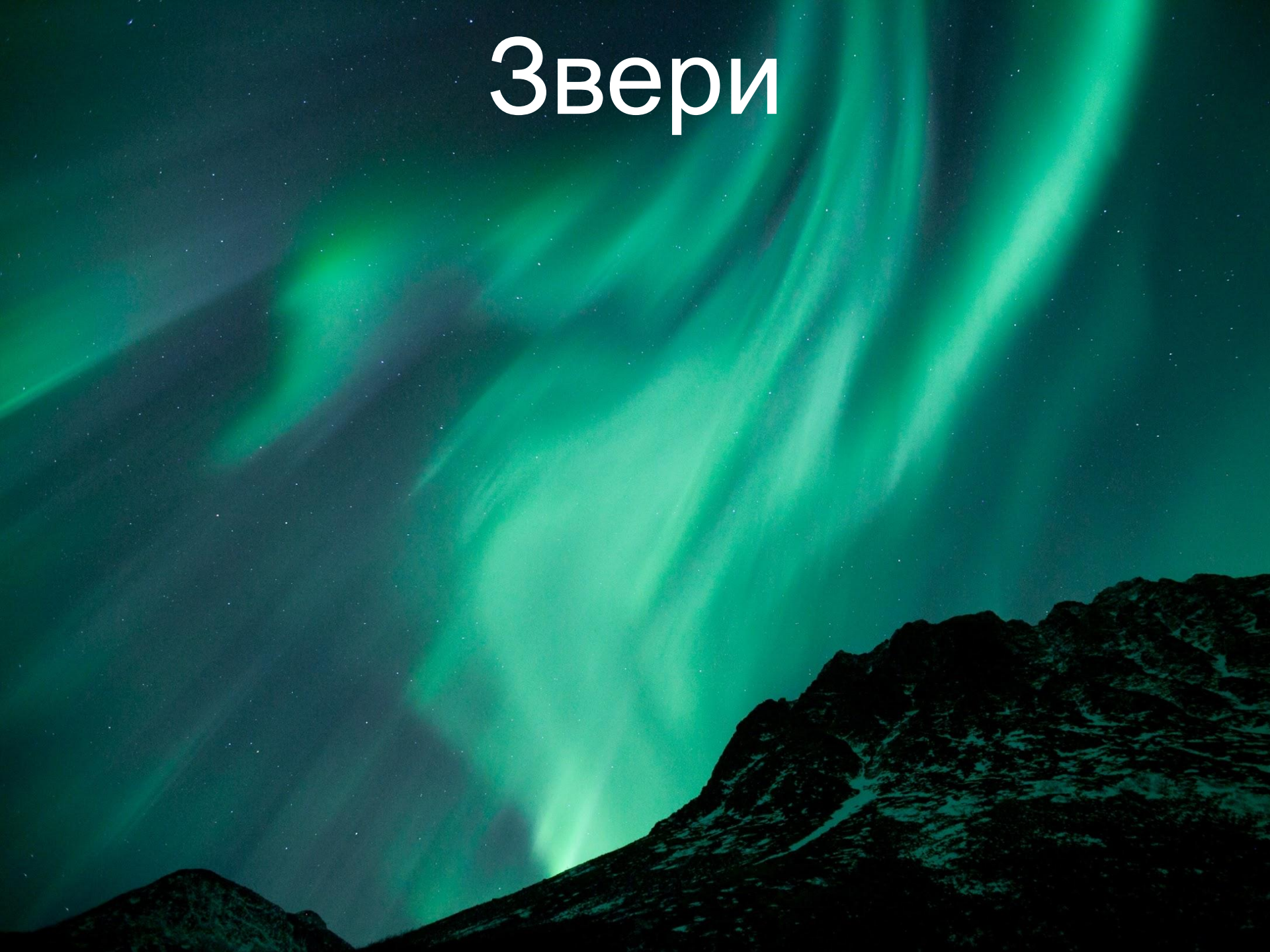




Касатка занимает первые места среди самых крупных и сильных морских хищников арктических вод, где она охотится на белух, моржей, тюленей и нерп.

«ПОСЛЕДУЙ КАСАТОК»

# Звери





Тюлени — это животные, составляющие особую арктическую когорту, которая уже тысячи лет живёт в этом регионе.



К этому виду относится  
ренландский тюлень с  
очень красивой узорной

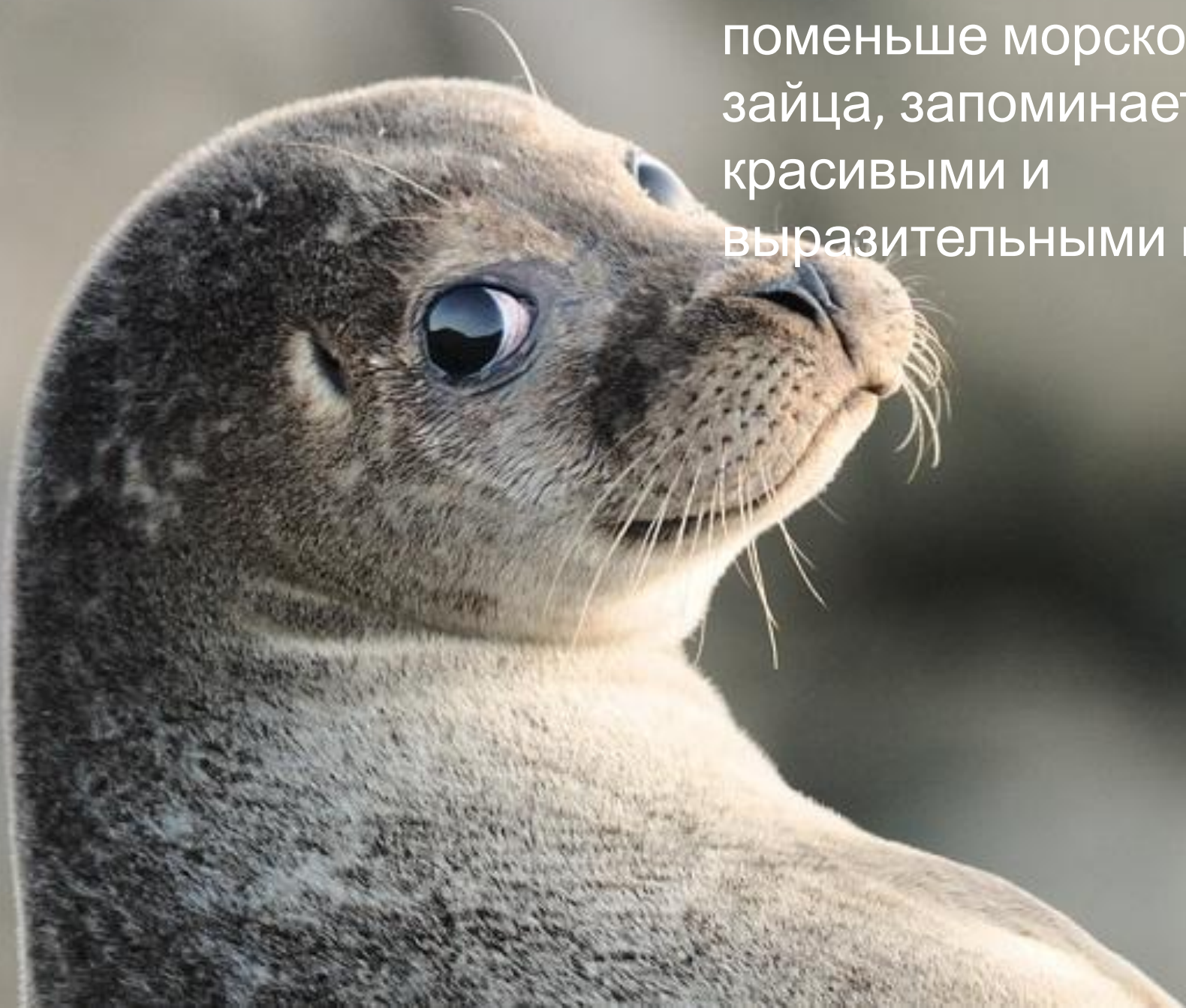
Морской заяц — это самый большой тюлень, его рост — 2,5 метра, вес — около 400 кг.








Обыкновенный тюлень  
поменьше морского  
зайца, запоминается  
красивыми и  
выразительными глазами

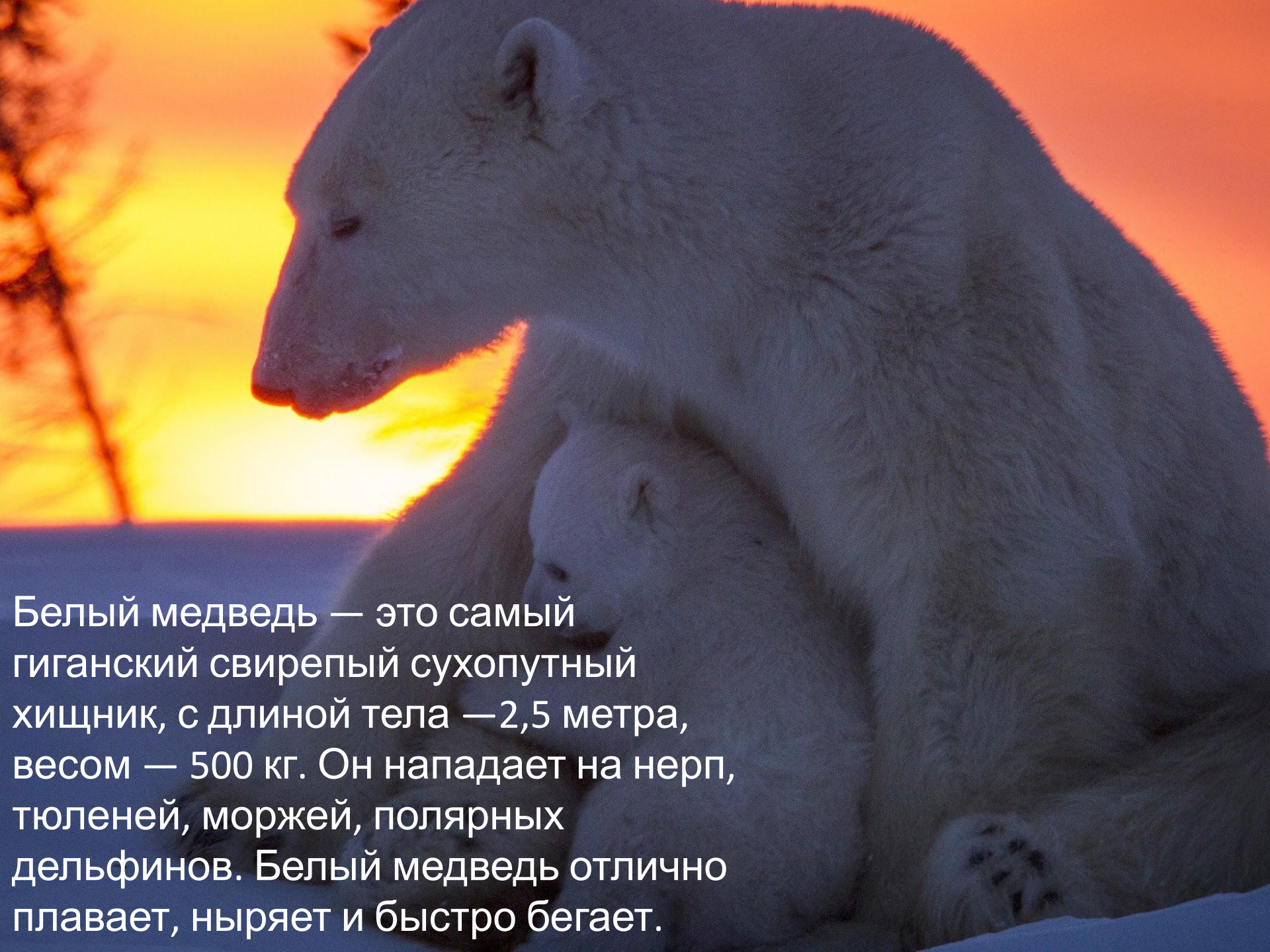




**Кольчатая нерпа намного меньше своих собратьев, отличается большей подвижностью и умением рыть норы в снегах**

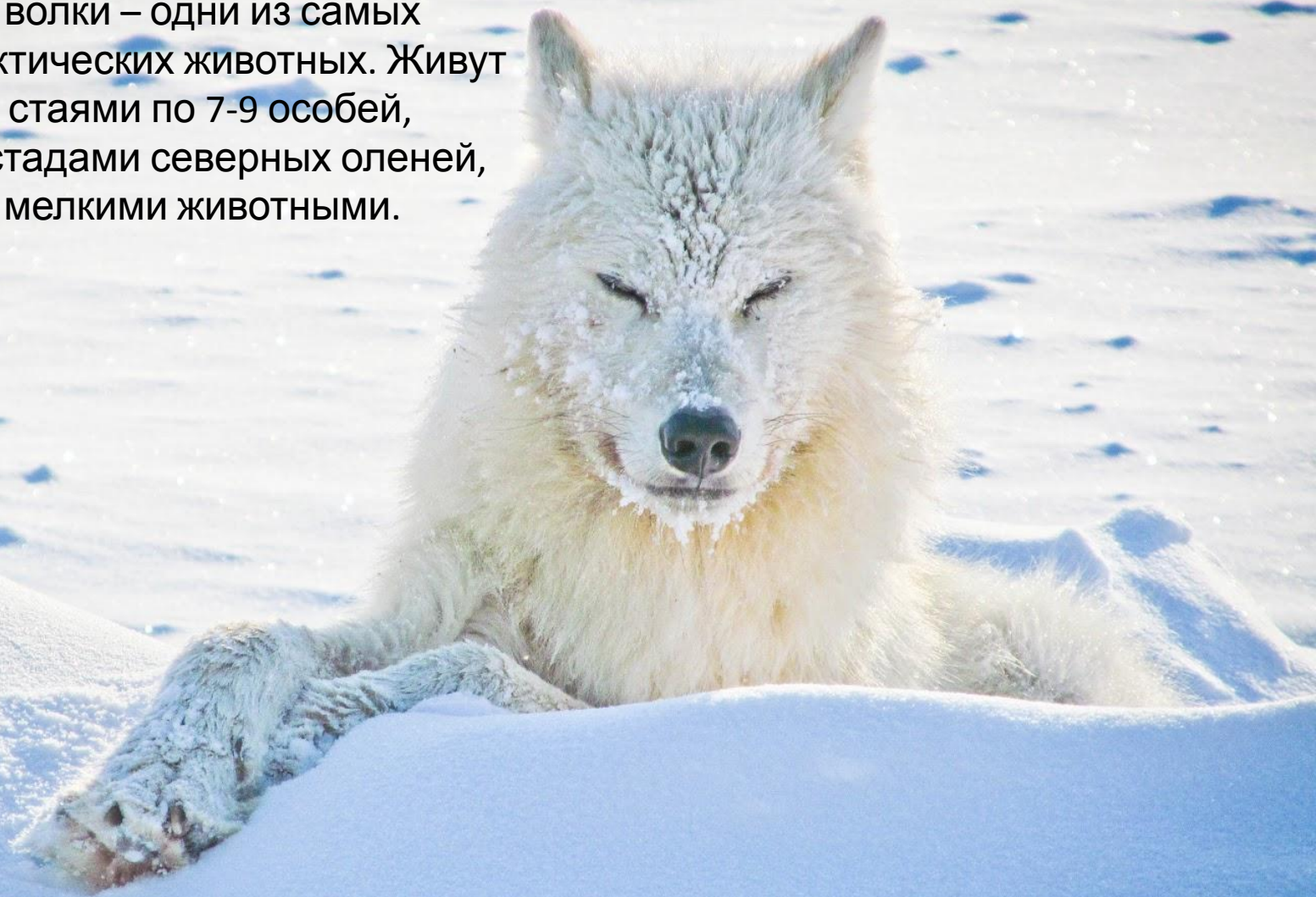
The image is a composite. On the left, there is a large, detailed sculpture of a walrus's head and upper body, showing its characteristic whiskers and a large, flat tusk. On the right, a photograph shows several walrus seals resting on a rocky shore. One seal in the foreground is lying down, showing its two long, curved tusks. In the background, another seal is visible, and the ocean and a cloudy sky are in the distance.

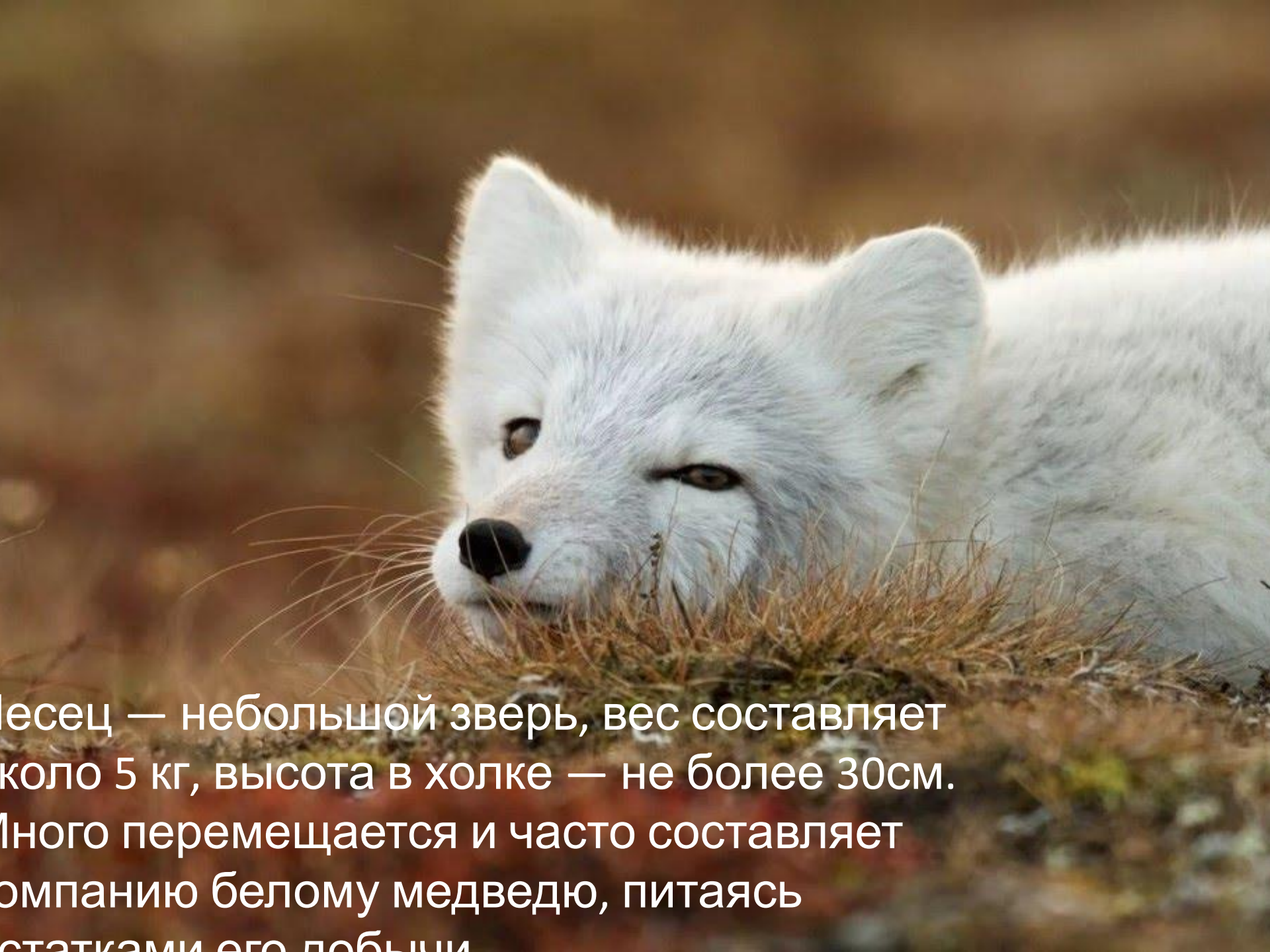
Моржи — это самые ближайшие родственники тюленей. Также является ластоногим, но имеет выдающиеся большие размеры: длина его тела — 3 метра, а вес — около тонны. Это животное с мощными клыками, которыми он может раскапывать морское дно, чтобы добывать себе моллюсков, его основной пищи. Морж — это хищник, который использует свои клыки и для защиты, и для нападения на тюленей и нерп.



Белый медведь — это самый гигантский свирепый сухопутный хищник, с длиной тела — 2,5 метра, весом — 500 кг. Он нападает на нерп, тюленей, моржей, полярных дельфинов. Белый медведь отлично плавает, ныряет и быстро бегает.

Арктические волки – одни из самых красивых арктических животных. Живут небольшими стаями по 7-9 особей, охотятся за стадами северных оленей, овцебыков и мелкими животными.





Лесец — небольшой зверь, вес составляет около 5 кг, высота в холке — не более 30 см. Много перемещается и часто составляет компанию белому медведю, питаясь остатками его добычи



Лемминг — это маленький грызун, чуть больше мыши, имеющий для животного мира Арктики первостепенное значение, т.к. он является основой питания всех плотоядных зверей. Например, полярная сова даже не гнездится в то время, когда популяция леммингов незначительна.

Северный олень, животное с весом около двухсот килограмм, с высотой холки, не превышающей полутора метров, питается ягелем, называемым оленьим мхом, и заселяющее огромные территории арктического региона. У него очень широкие копыта, которыми он может разрывать снег, чтобы добраться до растительности. Самки пользуются для этих целей ещё и рогами, которые они сбрасывают, в отличие от самцов, летом.





# Проблемы арктической пустыни России

- Загрязнение окружающей среды.
- Истребление животных.

Полярники на дрейфующих станциях строго следят за чистотой снега. Любое пятно темного цвета поглощает лучи солнца и происходит таяние снега. Спичка оставленная на поверхности льдины, за сутки углубляется на 1 метр. Много мусора создает опасность разрушения льдины.



**Полярное сияние** - это сверкающее многоцветное сияние на небе. Типичное северное сияние выглядит как сияющая занавеска, переливающаяся сине-зелеными огнями с вкраплениями розового и красного. Эти цветные ленты имеют ширину до 160 км, а длину до 1600 км. Танцующее в темном небе, как языки пламени, северное сияние — завораживающее и чарующее зрелище. Северное сияние происходит на Земле. Но вызвано оно процессами, происходящими на Солнце.









