



Национальн ые символы стран мира



<http://open.az/novosti/obshhestvo/97470-derevja-nacionalnye-simvoly-stran-..html>

<http://geo.koltyrin.ru/encyclopaedia.php>

<http://www.200stran.ru/symbols.html>

Каждая страна имеет свое национальное растение и свой национальный цветок. Он отчасти отражает культуру и повествует об истории государства, представляя его окружающему миру.

Понятие "национальный цветок" очень древнее: оно зародилось раньше, чем в большинстве стран утвердились государственные флаги. Тогда национальный цветок играл еще большую роль, являясь символом, знаком отличия для определенного народа. Но и сейчас цветы не полностью утратили свои роли на международной арене и часто являются



Роз **Великобритан**
а **ия**

Тюльпа
Н



Василе **Герман**
к **ия**

Турция и
Нидерланд
ы



**Лото
с**

**Египте
т**

**Нарцис
с**

**Кита
й**

**Трилистни
к**



**Ирланди
я**



Эдельвейс Швейцар

йс ия

Чертополох

ох



Хризантем Япония

а я

Шотландия

ия



OPEN.AZ



OPEN.AZ

**Лили
я**

**Франци
я**

**Орхиде
я**

**Сингап
ур**

**Маргаритка
и
цикламен**



OPEN.AZ

**Итали
я**



**Красный
мак**

**Желтая
бузина**



**Георги
Мексика**

**Багамские
острова**

**Животные
национальные
символы стран мира**

Животные как символы

У большинства государств национальными символами становятся представители фауны. Дело в том, что в древние времена множество поселений имело собственных животных-тотемов, а в наш век старые верования перекечевали в трансформированном виде.

Есть общеизвестные примеры, известно, что Испания у большинства людей отождествляется с быком, Австралия – с кенгуру, а Россия – с медведем.

Но не со всеми странами все так просто. Например, какие животные относятся, к Хорватии или Венесуэле? Давайте свершим короткий экскурс по зоологической карте мира.

Символ России – бурый медведь. Бурый медведь - один из самых крупных и опасных наземных хищников. В качестве символа России медведь появился на Западе, в 18 веке. Западные страны, утверждали, что Россия — это «большая, неуклюжая и жестокая»



Символ Китая - панда. Дословно в переводе с китайского «панда» означает «медведь-кошка», что вполне оправдывает его образ. Эти чудо-животные раньше населяли всю Восточную Азию, но сейчас, ареал их обитания значительно сократился., а сам вид был занесён в Красную книгу.



Символ Австралии - кенгуру. Его изображение сегодня украшает паспорта жителей Австралии. По легенде, именно это животное первым увидела экспедиция капитана Кука, открывшая континент.



Символ Франции – петух. По официальной версии, петух стал символом Франции потому, что французы считают себя потомками галлов, а с латыни «галлы» и «петухи» звучат одинаково – galli.



Символ Канады – бобер. В XVII-XVIII веках в Европе вошли в моду шляпы из бобрового меха. А на территории Канады обитало огромное количество бобров. На них началась охота, и, благодаря этому, была открыта и исследована большая часть территории Канады. Вот такой исторический казус, из-за которого бобер и стал символом государства.



Символ Великобритании – лев. Это один из старейших и самых популярных геральдических символов. В Англии еще король Генрих I (1070-1135) использовал льва в орнаменте своего щита.



Слон – символ Таиланда. Олицетворяет удачу, силу и мудрость Его изображение встречается в буддистских храмах, на монетах, королевских символах Раньше изображение белого слона украшало тайский национальный флаг.



Символ Монголии – конь. Это символ мужества и грации. Один из главных друзей и помощников человека. В геральдической символике конь сочетает храбрость льва, зрение орла, силу вола, быстроту оленя и ловкость лисицы.



Символ Норвегии, Финляндии, Швеции - лось.
С давних пор человек поклонялся лосю. По легенде богатырь Маин, дух-хранитель смены дня и ночи, на крылатых лыжах храбро бросился в погоню за космическим лосем-пришельцем, укравшим солнце, настиг его и вернул людям день.



Символ Индии – бенгальский тигр. Он является героем мифов и легенд, но сейчас стоит вопрос о том, чтобы он сам не стал мифом и легендой. В результате спортивной охоты, коллекционирования трофеев и тигровых шкур тигр стал вымирающим видом.



Символ США – белоголовый орлан. Эта эмблема была отобрана поскольку эта разновидность орла встречается только в Сев. Америке. Орел стал живым символом свобод США, духа и превосходства.



Символ Колумбии - андийский кондор. Это самая большая и самая величественная птица из всех, которые пересекают небо Анд. Ему было дано прозвище - вечная птица. Обитает на самых высоких и труднодоступных высотах Кордильер Анд.



Символ Мадагаскара – зебу (горбатая корова).
По народным верованиям, в образе этого животного воплощены достоинства божества, нерасторжимая связь с предками, плодородие земель и продолжение человеческого рода.



Символ Конго – окапи (лесной жираф). Численность его ограничена, встречается на небольшой территории. Является эндемичным животным этой страны.



Символ Новой Зеландии – киви. Уникальный вид, встречающийся только в Новой Зеландии, впервые увиденный Куком. Эта пушистая "курица" изображается на банкнотах, ее именем назван известный фрукт.



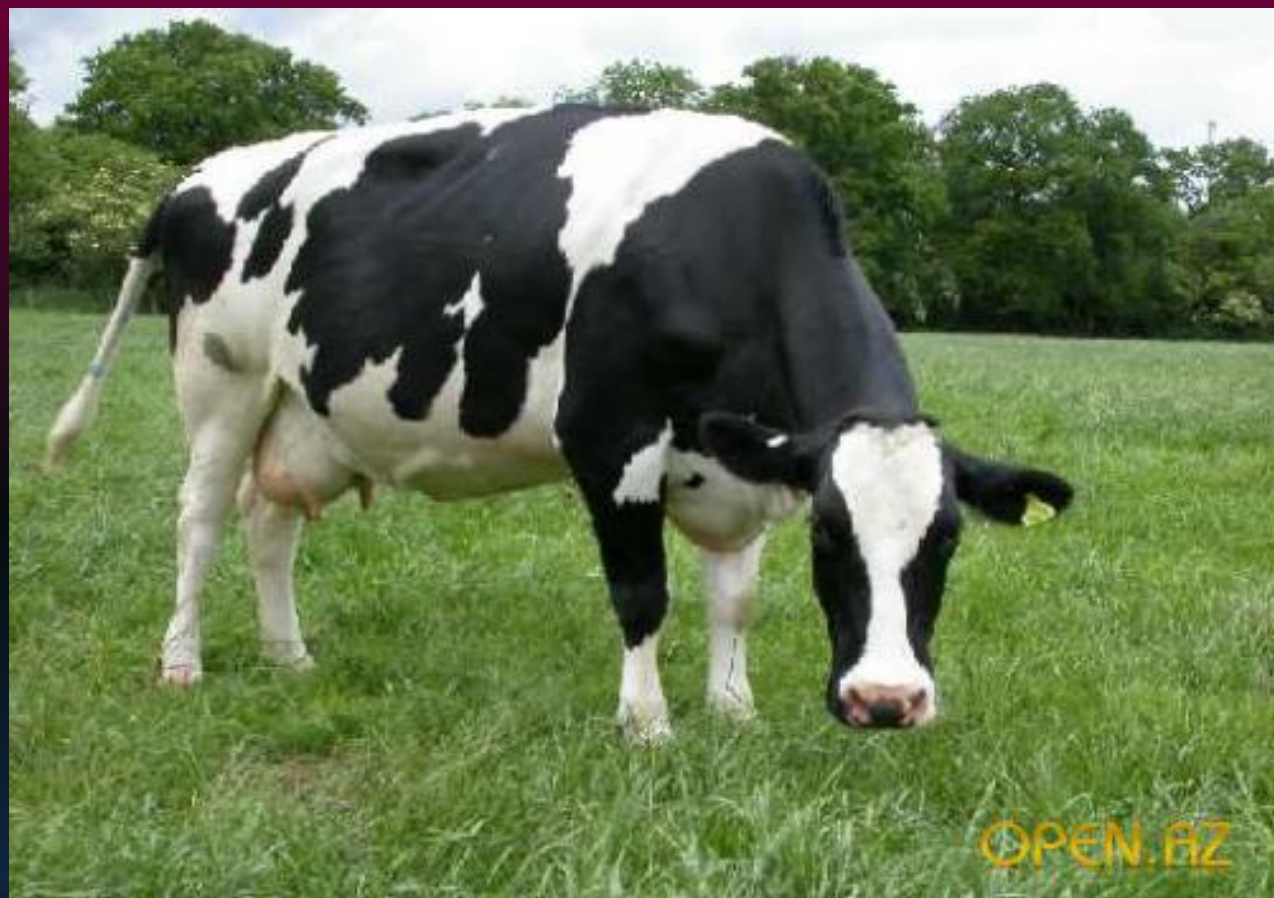
Символ Арабских Эмиратов – Ястреб. Является символом жестокости, напористости, злобности и безрассудства, отражает специфику данной страны.



Символ Казахстана – снежный барс. Ирбис присутствует в геральдике Казахстана как государственный символ, олицетворяющий мощь и величие страны.



Символ Швейцарии – корова. В аэропорту Цюриха, звучат бряцание колокольчиков и протяжное мычание — это приветствие гостей. И рядом, конечно, коровы — главные производители молока, из которого делают сыры и шоколад, коими так славится Швейцария.



Символ Польши – зубр. Наибольшая популяция этого исчезающего вида обитает на территории Беловежской пуши. Это животное в польской культуре настолько слилось с понятием национальной самоидентификации, что отразилось даже на фамилиях людей: Зубр, Зубровский, Зубрицкий.



Символ Боливии – альпака, изображенный на гербе страны. Обитают эти животные высоко в горах и прекрасно выносят суровые климатические условия благодаря своему меху. Шерсть альпака очень ценится.



Символ Японии – японский фазан. Причиной выбора, павшего на фазана, является то, что он характерен для японских ландшафтов и часто фигурирует в народных сказках, являясь таким образом как бы составной частью японской культуры.



Символ Германии – орлан-белохвост. Германский орел - это в действительности орел римский. Именно Карл Великий в 800 году, восстановил фундаментальный символ орла, сделав его эмблемой своего государства.



Символ Белоруссии – аист. Он символизирует национальную чистоту самобытность.



**Во всем мире по меньшей мере 60 стран
определили свой национальный символ-
цветок, более 120 стран – свое
национальное дерево-символ и более 40
стран - свою птицу-символ.**

Домашняя работа.

**Подготовить сообщения о
национальном
дерево-символе (15 стран мира)**