

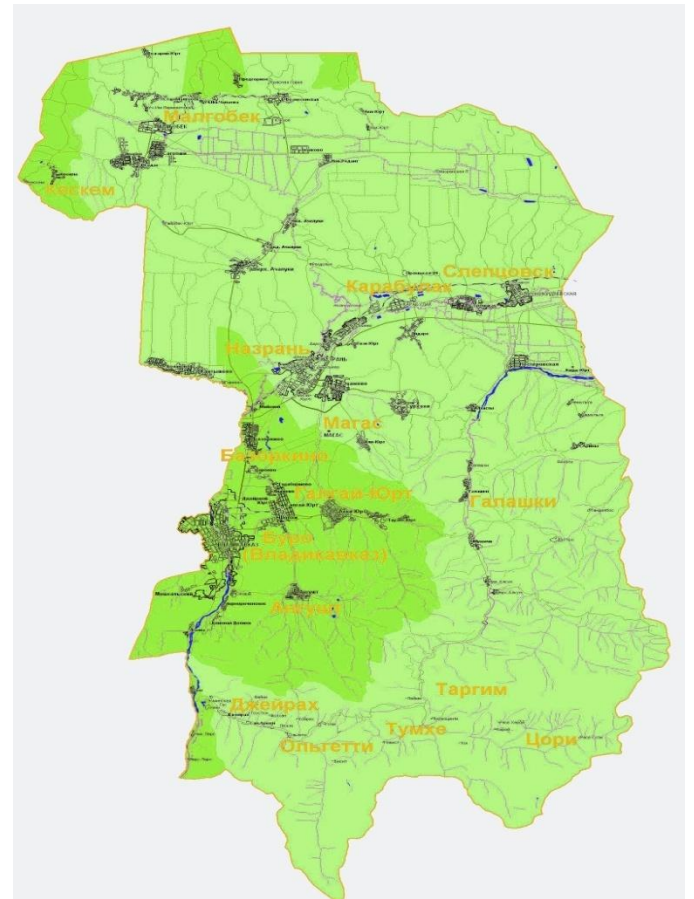
ДЖЕЙРАХСКИЙ
РАЙОН
ИНГУШЕТИЯ



Ингушетия - субъект Российской Федерации, республика (государство) в её составе. Входит в состав Северо-Кавказского федерального округа, является частью Северо-Кавказского экономического района.

Столица — город Магас.





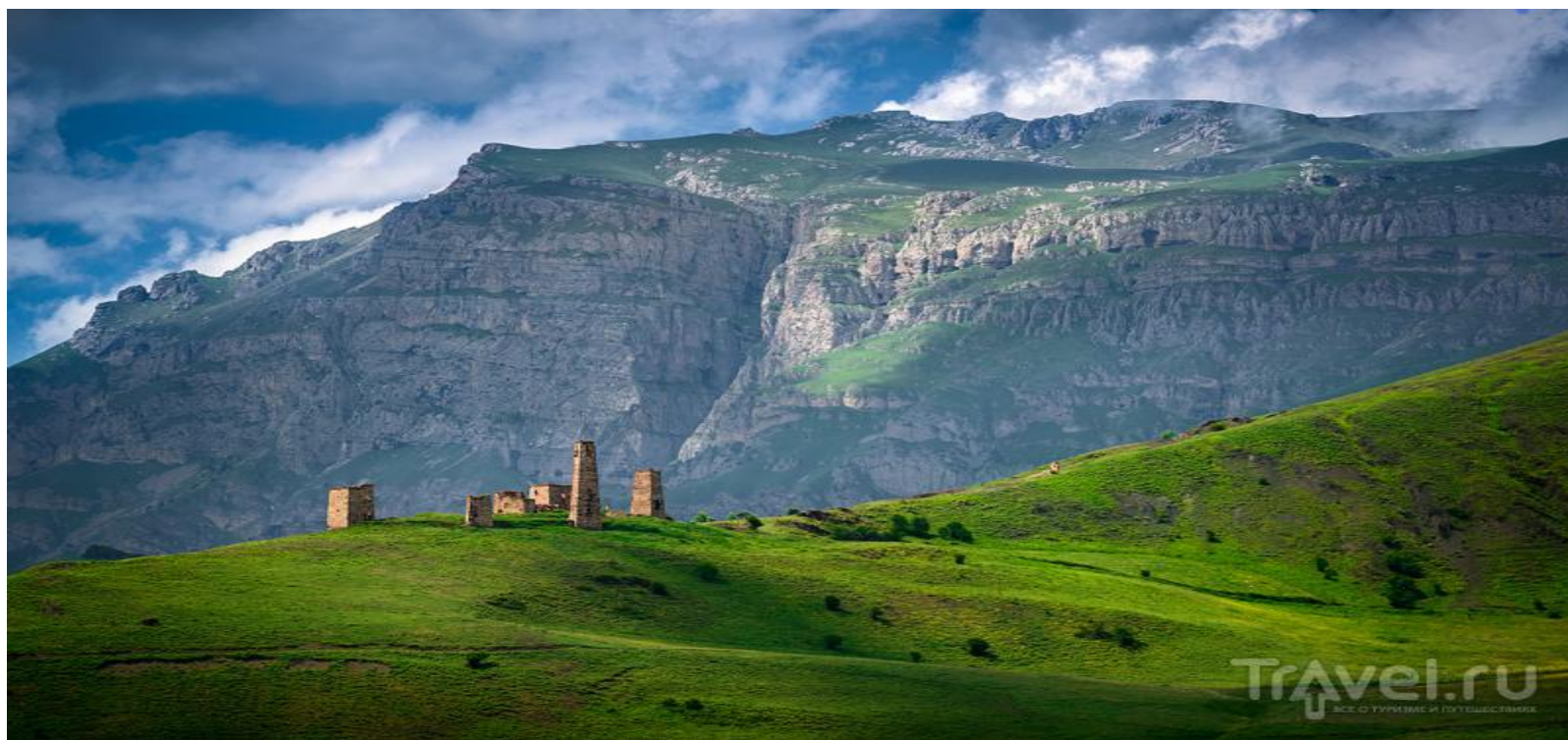
Ингушетия расположена на северных склонах предгорья Большого Кавказского хребта (в центральной его части) и на прилегающих к нему малых хребтах Терском, Сунженском и Скалистом. Протяжённость с севера на юг составляет 144 км, с запада на восток — 72 км.





В северных районах рельеф степной, на юге — горный, состоящий из хребтов, разделённых долинами и ущельями. В северных районах располагается часть Сунженской и Алханчуртской долины, в центральных — долины рек Сунжа и Асса, южная часть республики занята Кавказскими горами.

Самая высокая точка — гора *Шан* (4451 м). Другие высокие точки в горной Ингушетии — гора Столовая Мятт-лоам (Матт-лоам) (3003 м) и гора Хахалги (3032 м). Протяжённость Кавказских гор — 150 км.



Климат континентальный, высокогорный, зависит от высоты над уровнем моря. Средние температуры от 3 до 10 °С, июля — 21—23 °С. Осадков до 1200 мм в год





Флора

Растительность: на севере — лесная и лесостепная, на юге в горах (до высоты 1800 метров) — широколиственные леса, выше располагаются субальпийские и альпийские луга. Общая площадь земель лесного фонда составляет 84,4 тысячи гектаров, в том числе площадь, покрытая лесной растительностью — 75,6 тысячи гектаров. Смешанные широколиственные леса (бук, дуб, чинара) занимают площадь 140 тыс. гектаров. Общий запас древесины составляет около 11 млн м³



Фауна

Присутствуют грызуны и пресмыкающиеся. Из птиц — дрофа, дикие утки, гуси, в долинах рек — кавказский фазан, на альпийских лугах — черноголовый гриф, горная индейка, кавказский тетерев. В горах естественные места обитания каменной и лесной куницы, бурого медведя, кабана, косули, лесного кота и других. В 2008 году была составлена Красная книга Ингушетии



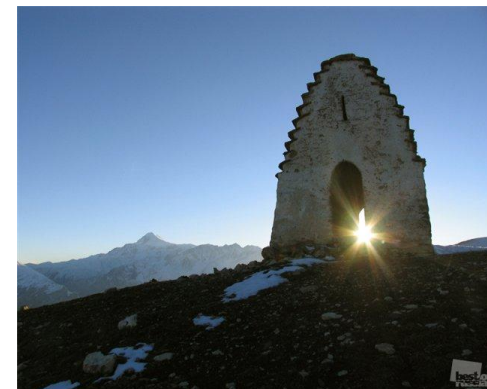
КУЛЬТУРА ИНГУШЕТИИ

Мемориальный комплекс жертвам репрессий — основан в феврале 1997 года. В основе экспозиции — материалы (картины, фотографии, документы) о депортации 1944 года и осетино-ингушском конфликте 1992 года. Комплекс построен в виде девяти горских башен, совмещённых вместе и отражающих историю народа Ингушетии



Храм Тхаба-Ерды — древнейший христианский храм на территории Российской Федерации, памятник архитектуры, возникший около VIII—IX веков. По мнению автора проекта реставрации Л. А. Химсашвили сооружение несколько раз видоизменялось и до нашего времени дошёл вид XIV—XVI веков. Карнизы и арки храма украшены различными узорами — растительной плетёнкой, широко распространённой в грузинской архитектуре видом орнамента. Храм имеет много характерных черт (таких как, интерьер, разделение стрельчатыми арками, барельеф восточной стены характер кладки и другие), свойственных культовым сооружениям горной Ингушетии. Крыша храма ранее была двускатная и состояла из шиферного сланца и нескольких каменных плит. Являясь самым большим сооружением подобного рода в горной Ингушетии, храм Тхаба-Ерды представляет сочетание архитектуры культовых зданий ингушского и грузинского зодчества. Храм долгое время являлся главным культовым сооружением горной Ингушетии, её духовным и культурным центром





- ❑ **Мавзолей Борга-Каш** — один из самых ранних сохранившихся мусульманских памятников в Ингушетии. Мавзолей Борга-Каш является памятником истории и культуры федерального значения и находится под охраной государства. Расположен на северо-западной окраине с. п. Плиево, на левом берегу реки Сунжи, на склоне холма, являющегося отрогом Сунженского хребта (высота над уровнем моря 652 м), известного в Ингушетии как гора *Шейха*. Внешне мавзолей представляет собой куб правильной формы с куполом в форме полушария. Имеет вход в виде арки
- ❑ **Святылище Мятцил** — одно из трёх культовых сооружений, расположенных на горе Мат-лом. Имеет прямоугольное основание и ступенчатую двускатную крышу, с боковых сторон — два входа-арки.
- ❑ **Селение Вовнушки** — башенные постройки XVI—XVII вв., комплекс сооружений, входящий в Джейрахско-Ассинский государственный историко-архитектурный и природный музей-заповедник.
- ❑ **Селение Мецхал** — комплекс сооружений башенного типа, расположенный на отроге горы Мат-лом. Этот башенный комплекс был административным и культурно-экономическим центром поздне-средневекового Джейрахско-Мецхальского горно-ингушского общества.
- ❑ **Селение Эрзи** — Эрзи (в переводе означает «**орёл**») насчитывает несколько десятков жилых и боевых башен, сложенных из валунов и поставленных непосредственно на материк. Боевые башни в высоту достигают 25-30 метров при ширине стен у подножия до 6 метров.

Заповедники Ингушетии



Джейрахско-Ассинский государственный историко-архитектурный и природный музей-заповедник — включает в себя горную зону, и такие памятники природы, как Таргимская долина, ущелья рек Армхи и Асса.

Эрзи — заповедник в Джейрахском районе. Создан 21 декабря 2000 года. Расположен на северном склоне Большого Кавказа, в Джейрахско-Ассинской котловине и прилегающих к ней с севера горах Скалистого хребта. Площадь — 5 970 га.

Заказник «Ингушский» — расположен на территории Сунженского и Джейрахского районов Ингушетии. К основным объектам охраны относятся: зубр, тур, кабан, косуля, серна, безоаровый козёл. На территории заказника также охраняются памятники истории и древней культуры. Площадь заказника составляет 70 000 га.

ДЖЕЙРАХСКИЙ РАЙОН ОСОБАЯ ЭКОНОМИЧЕСКАЯ ЗОНА В СФЕРЕ ТУРИЗМА.



Сочетание нетронутых уголков природы с неповторимыми и уникальными памятниками архитектуры привлекает туристов и создает хорошую перспективу для развития туризма. В одном из самых живописных уголков горной Ингушетии возводится санаторий "Армхи". Здесь же, на левом скалистом берегу реки Армхи, находится Армхинская сосновая роща. Для лечения ряда заболеваний используется Ачалукское месторождение минеральных вод, расположенное между селениями Средние и Нижние Ачалуки, на базе которого идет строительство водолечебницы.

Что уже сделано, а что планируется?



- Развитие туризма в Ингушетии предусматривает форсированное развитие туристско-рекреационного комплекса. Такой подход к решению социально-экономических проблем республики является перспективным с учетом растущего во всем мире спроса на активный отдых, спортивный, экологический и познавательный туризм. Ландшафтные и климатические условия республики, сама ее география позволяют рассчитывать на хороший результат.

ПОЧЕМУ ИМЕННО ДЖЕЙРАХСКИЙ РАЙОН?



Огромный исторический потенциал находится в Джейрахском районе Ингушетии, множество архитектурных и культурных достопримечательностей, именно поэтому этот район в дальнейшем следует развивать, как особую экономическую зону в сфере рекреационных ресурсов Ингушетии.



Джейрахский район находится в горной Ингушетии и занимает центральную часть Главного Кавказского хребта и является одним из самых живописных мест Кавказа. От течения Терека на западе до истока реки Гул на востоке тянется цепь высоких гор с зелеными долинами у подножия, которое вдоль и поперек прорезают чистейшие горные ручьи. На севере район граничит с Сунженским районом Ингушетии, на северо-западе - с Пригородным районом Северной Осетии, на юге - с Грузией, на востоке - с Чеченской Республикой. Площадь района - 62,814 тыс. га. Главные реки - Асса и Армхи. На территории района находится около двухсот памятников архитектуры и сотни открытых памятников истории и археологии.

Туризм, который нужно развивать!



Замок Вовнушки в Ингушетии

Замок находится на территории Ингушетии в Джерайхском районе. Название замка переводится как "место боевых башен". Этот удивительный замок находится на вершине скалы, а внизу протекает бурная горная река. Возможно в те далекие времена не один враг был сброшен в воды этой реки.

В строительстве замка использовалось молоко, именно благодаря этому он до сих пор не разрушился. Вход в замок был со второго этажа, это было удобно для обмана нападающих, не сразу видно, как можно попасть вовнутрь замка.

На третьем этаже были жилые помещения, верхний этаж служил смотровыми площадками. Ну а в самом нижнем помещении Вовнушки были тюрьмы. На башни замка невозможно было взобраться без лестницы, а соединялись они подвесными мостами на канатах, которые рубили при захвате башни. Этот замок пережил не одно сражение, здесь же был контрольный пункт Великого Шелкового пути. С вершины скал открывается удивительный вид на ущелье, где бурные потоки воды, налетающие на камни, создают море пены и каскад брызг.

Местные жители рассказывают легенду связанную с этим местом. Во время сражения в одной из башен находилась женщина с детьми, которых отправили сюда, чтобы спасти от захватчиков. Но башню осаждали, вот вот на пороге должны были показаться разъяренные захватчики, жаждущие крови. Отважная женщина взяла детей и перебралась по канатам в другую башню, тем самым она спасла всех детей.

Замок Вовнушки легендарное сооружение в Ингушетии, сказочная реальность, мрачные застенки, хранящие легенды и истории судеб многочисленных обитателей этого места.



Горнолыжный курорт в Джейрахском районе.



К сожалению, данный вид курорта развит плохо, но есть все предпосылки развития, район находится в центральной части главного Кавказского хребта, крутые склоны все что нужно для горнолыжников и любителей сноуборда.



ДЖЕЙРАХСКИЕ ЧУДЕСА



Меккой для туристов, приезжающих в Ингушетию, является Джейрахский район, который расположен на севере в горно-лесистой зоне с переходами в горно-луговую, куда входят субальпийские и альпийские пояса. Рельеф местности сильно пересечен ручьями и мелкими речками. Любителям красивых пейзажей стоит ехать сюда. Здесь, например, можно увидеть Армхинский массивный ледник, отвесные скалы, неудобья лишенные растительности.





Джейрахский район популярен тем, что на его территории разнообразные виды туризма от культурно-познавательного до экстремального. Если говорить о культурно-познавательном туризме, то на территории района находится два заповедника, один из них федерального уровня. Территория заповедника чрезвычайно богата историко-культурными памятниками разной степени сохранности. Это святилища, храмы, башенные поселения, некрополи и склепы, священные рощи. Среди них особое место занимает Цей-лоамский комплекс святилищ. Наиболее хорошо сохранился храм-святилище Мят-Сели, входящий в этот комплекс. «Историко-архитектурный и природный музей заповедник в Ингушетии – это более 64 тыс. га. Горная зона Ингушетии богата уникальными памятниками природы, такими, как Таргимская долина, ущелья рек Армхи и Асса»

СПАСИБО ЗА ВНИМАНИЕ!

