

# Одежда народов сибирского края

Работу выполнили: Малолыченко Анна  
Радюга Элина

## ЦЕЛЬ:

Рассмотреть взаимосвязь национальных костюмов народов Сибири.

## Задачи:

- Подбор литературы по данной теме
- Знакомство с особенностями населения сибирского края
- Выявление общего и особенного в костюмах народов Сибири
- Систематизация материала

Предмет: одежда жителей сибирского края

Объект: народы России

В настоящее время национальную одежду или ее отдельные элементы (обувь, головные уборы) продолжают носить в тех районах, где коренное население занято в традиционных отраслях, в основном оленеводстве и охоте. Ее используют в качестве промысловой и зимней одежды, надевая поверх платьев и костюмов фабричного производства. Эвенки, коряки, чукчи относятся к малым народам Сибири и Дальнего Востока.





Одежда - одинаковая для мужчин и женщин - была распашная и именовалась в литературе обычно "фраком". Делали ее из одной целой не кроенной шкуры. Для народов севера была характерна двойная меховая одежда глухого покроя.

Самой распространенной одеждой у всех групп эвенков была так называемая "парка". Парка-(порхы, порга), верхняя зимняя одежда из оленьих шкур мехом наружу у народов Сев. Сибири; утепленная куртка. Носили ее как мужчины, так и женщины.





Обувью служили олочи из кожи, сукна или ровдуги летом и оленьего меха зимой.



Летние штаны шились из ровдуги, а зимние шили мехом наружу. После обработки шкуры красили ольхой, брусникой. Также существовал такой способ покраски как дымленина, после чего цвет шкуры становился серым.



## Зимние шапки

Шапка шьется из шкур оленьих телят. Спереди и сзади шапка отделяется полосой косматого собачьего или волчьего меха. Дорогие шапки обшивают кругом мехом россомахи. Женщины редко носят шапки



Женская одежда более красива и изящна, она более орнаментирована, красочнее расшита. Женская одежда эвенов, которая состоит из парки, фартука, торбаз и шапочки. Видно, что она красочно расшита бисером, где преобладает много синего цвета. Ранее такая одежда использовалась как погребальная, а сегодня больше как праздничная.



Г. М. Попов так писал в начале XX в. о якутах:

«. .ныне уж редко можно встретить якута, одетого в первобытную его одежду, сшитую из скотской кожи, а чаще теперь якуты носят одежду, сшитую из фабричной материи.

..

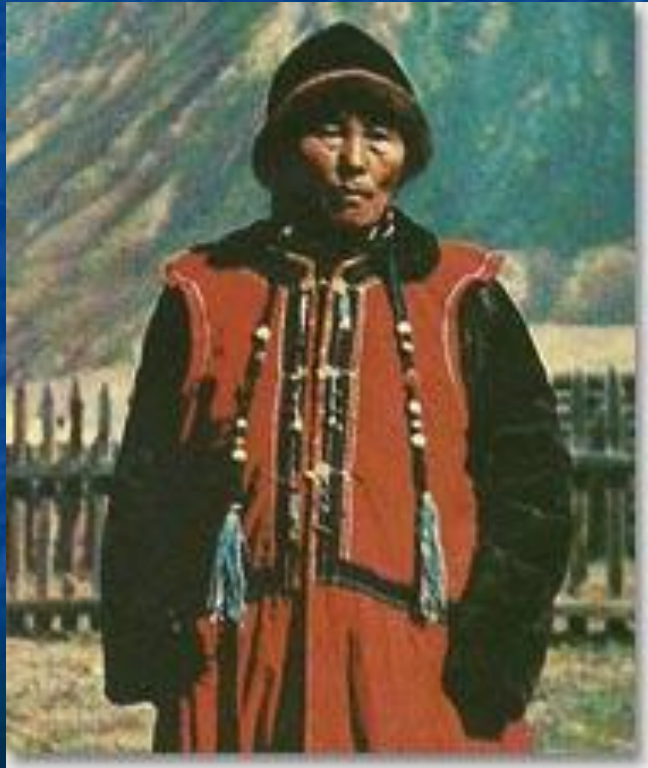
У мужчин уже обыкновенно теперь верхнее платье состоит из пальто или блузы, стянутых поясом, шаровар и сар (сапогов) на ногах; на голове у них летом фуражки, зимой шапки русского фасона».

Якуты стали шить платье русского покроя; богатые якуты покупали шелк, бархат, а также русские сапоги, ботинки и валенки».





Приехав в Южную Сибирь, вы сможете познакомиться с национальной одеждой коренных народов во всем ее разнообразии. Конечно, не в городах (там носят в основном европейскую одежду), а в поселках. Чаще всего носят национальную одежду старики, женщины и дети. Черты традиционной культуры сохраняются в промысловой одежде и обуви.



В одежде алтайцев, наряду с общими чертами, имелся ряд региональных отличий. У южных алтайцев для мужского и женского комплекса одежды были характерны длинная рубаха с широкими рукавами и открытым воротом и широкие штаны, которые обычно шили из покупной ткани, иногда из кожи. Сверху надевалась свободная овчинная шуба до пят (мехом внутрь) с большим запахом на правую отсрочу.

Мужчина



Женщина





## Татарская обувь

Традиционная мужская и женская обувь различалась лишь некоторыми нюансами (особенностями декоративного оформления, размерами голенищ, высотой каблука).



## МУЖСКОЙ ГОЛОВНОЙ УБОР



Мужские головные уборы делятся на домашние (нижние) и выходные (верхние). К нижним относится тубетейка, представляющая собой небольшую, надеваемую на макушку шапочку, поверх которой надевали всевозможные матерчатые и меховые шапки, войлочные шляпы, ритуальные уборы (чалма).

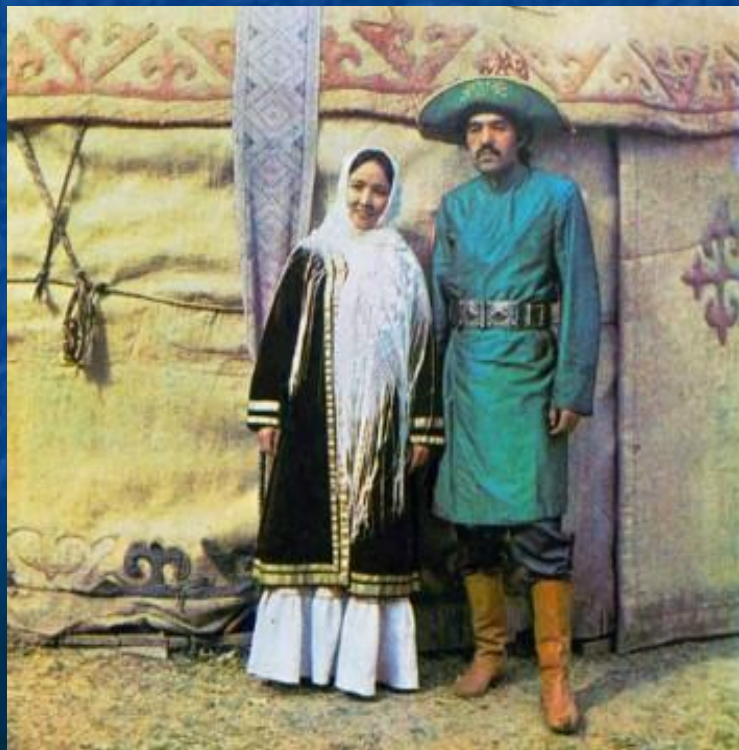


## ЖЕНСКИЙ ГОЛОВНОЙ УБОР

Четко улавливается возрастная дифференциация. Девичьи уборы имели шапкообразную или калфакообразную форму. Косы располагались на спине и оставались открытыми или прикрывались специальным украшением.

# Сибирские казахи

Комплекс одежды казахов был весьма устойчив



## Русские Сибирские крестьяне.

Одежда крестьян изготовлялась из домашней ткани: шерстяной, конопляной, частично льняной. Довольно рано в быт сибирской деревни стали проникать китайские бумажные ткани — даба, далемба, бязь и дешевые шелка. Наряду с этим известны были и русские фабричные ткани: сукно, ситец, которые особенно распространяются со второй половины XIX в., вытесняя из обихода «своедельщину». В начале XX в своедельщина шла преимущественно на рабочую, частью на обрядовую одежду, и лишь наиболее бедные крестьяне, особенно из новоселов, шили из нес значительную часть своей повседневной одежды.



# Старинный национальный костюм



В силу своих религиозных воззрений они жили замкнуто и придерживались старинных обычаев, в частности в одежде. Однако и к ним проникали новые, иногда местные виды одежды, широко применялся фабричный материал. Старинный женский комплекс одежды старожильского населения Западной и Восточной Сибири (включая Забайкалье) носит довольно ярко выраженные черты северорусского костюма.







Мужской костюм состоял из рубахи, пояса, штанов, головного убора, верхней одежды и обуви. Старым типом мужской рубашки является туникообразная холщевая рубашка общерусского покроя без «ошейника» — воротника, с разрезом преимущественно с левой, но иногда и с правой стороны.

Особенностью старинных праздничных рубах русских на Алтае является обильная нагрудная вышивка, отделка кумачом и даже кружевом (по подолу, рукавам).

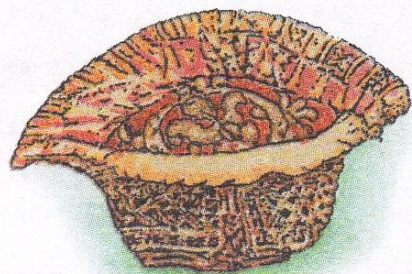
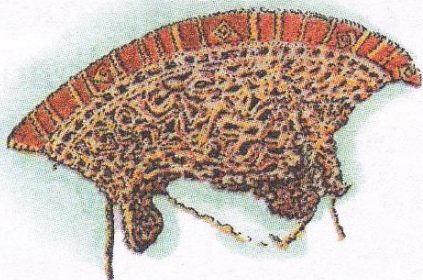


Особенностью старинных праздничных рубах русских на Алтае является обильная нагрудная вышивка, отделка кумачом и даже кружевом (по подолу, рукавам). В конце XIX—начале XX в. были распространены косоворотки «ситковые» со стоячим воротником, рубаха с кокеткой, сшитая из ситца, а у богатых — из яркой шерстяной с узорами ткани.

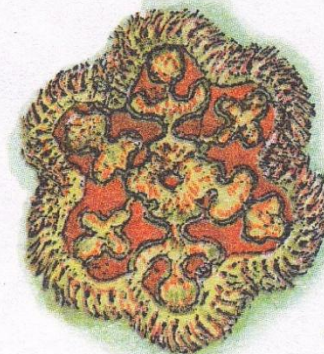


## Женский головной убор

состоял из кички с твердой овальной или полуовальной частью, часто называвшейся шамшурой, позатыльника — куска вышитой ткани, иногда украшенного стеклярусом, кокошника — верхней мягкой части шапочки из нарядной ткани. Кокошник здесь как бы соответствует «сороке» в сложном кичкообразном общераспространенном русском уборе.



Повязки



Натемники



Мужские головные уборы состояли из валяных шапок с конусовидной, полусферической или цилиндрической тульей (эта форма аналогична трешневику центральных областей). Носили валяные шляпы с полями, летом — соломенные. В конце XIX в. распространился картуз — курашка. Разнообразны были зимние шапки: с четырехугольным дном, полусферической формы с меховой опушкой, ушанки с длинными наушниками.



Верхняя одежда мужчин и женщин имеет между собой много общего в покрое, отличаясь деталями.

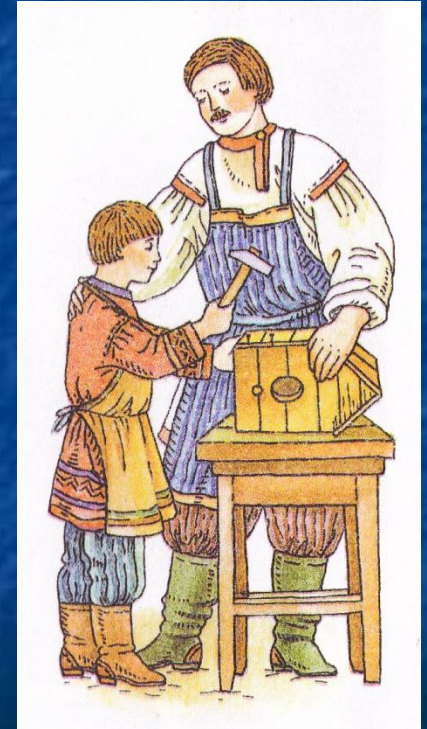
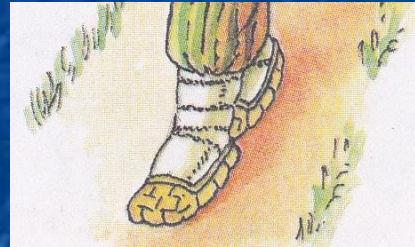


Зимняя меховая одежда отличалась разнообразием. Кроме общерусских шубы из овчины, полушубка, тулупа также из овчины, характерной является яга, или доха, надеваемая поверх обычной зимней одежды. Доха — однобортная прямая одежда, сшитая из собачьего, козьего, оленьего или маральего меха.



Обувь шили из кожи и меха. Плетеная обувь (лапти) не была распространена в Сибири, ее можно было увидеть иногда лишь на недавно прибывших новоселах.

Обычной обувью для обоих полов были так называемые чарки, чары, черни 4 — род кожаных туфель, носившихся с чулками, сшитыми из сукна или вязаными. Праздничной обувью были русские сапоги. Для работы в будни носили легкие сапоги — бродни, обутки — характерную обувь сибирских крестьян, шившуюся из сыромятной или чирочной кожи внутренним швом и затем вывороченную.



В Сибири выработалось и много своеобразных видов одежды, не известных русским центральным областям (яга-доха, широкие чембары и многие другие). Вошли в обиход многие местные виды одежды (из меха, ровдуги), особенно в промысловом, рабочем костюме жителей тундры.

Распространено было в Сибири ношение меховой и ровдужной одежды, приобретаемой у соседних народов; эвенкинская одежда, теплая и легкая, носилась промысловиками-звероловами, рабочими на золотых приисках.

Оленьи кухлянки и замшевые парки носили русско-устинцы, марковцы, колымчане и др

Заимствуя многие удобные местные формы одежды, русские, в свою очередь, оказали большое влияние на одежду народов Сибири, содействуя распространению более усовершенствованной техники шитья и покрою русской одежды. Многие из местных народов впервые узнали нательную, а потом и верхнюю одежду из ткани только после освоения Сибири русскими.