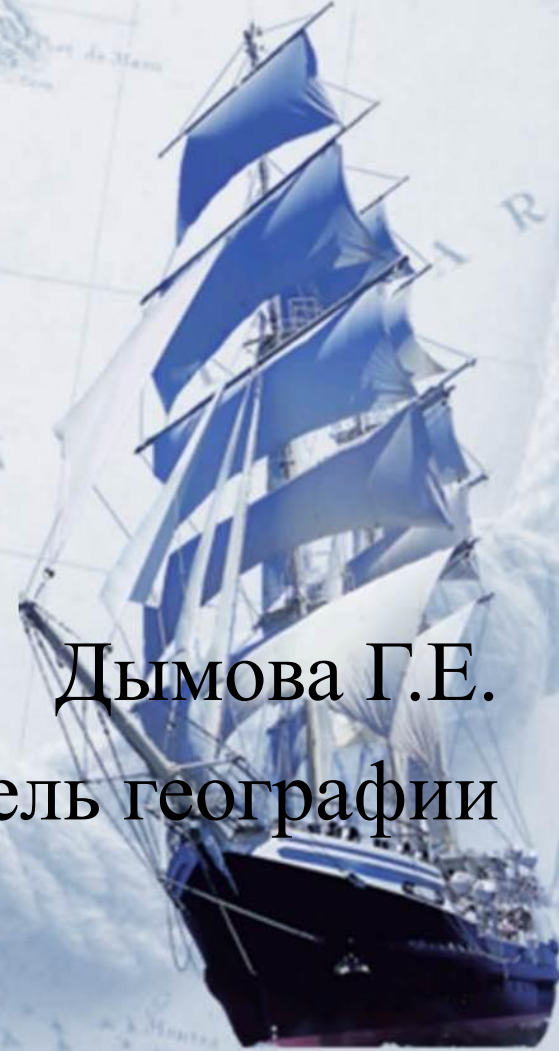




Ломоносов М.В. и его вклад в географию



Дымова Г.Е.
учитель географии



Любой век, любая эпоха нашей народной жизни всегда приукрашена чьей-либо особо яркой и могучей жизнью, деяниями особо славными. Многие звезды украшали русское небо восемнадцатого столетия. Звездой первой величины явилась слава Михаила Ломоносова (Б. Шергин).



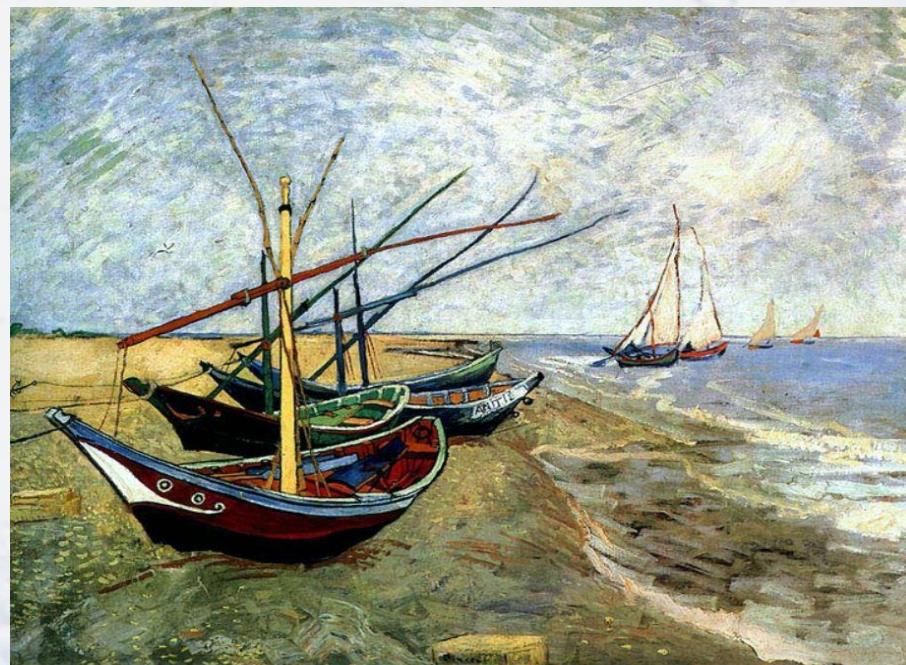


Родился 8 (19) ноября
1711 в с. Мишанинское (ныне
с. Ломоносово) близ города
Холмогоры Архангельской
губернии в семье крестьянина-
помора.

Уже с 10 лет помогал отцу ловить в
море рыбу.

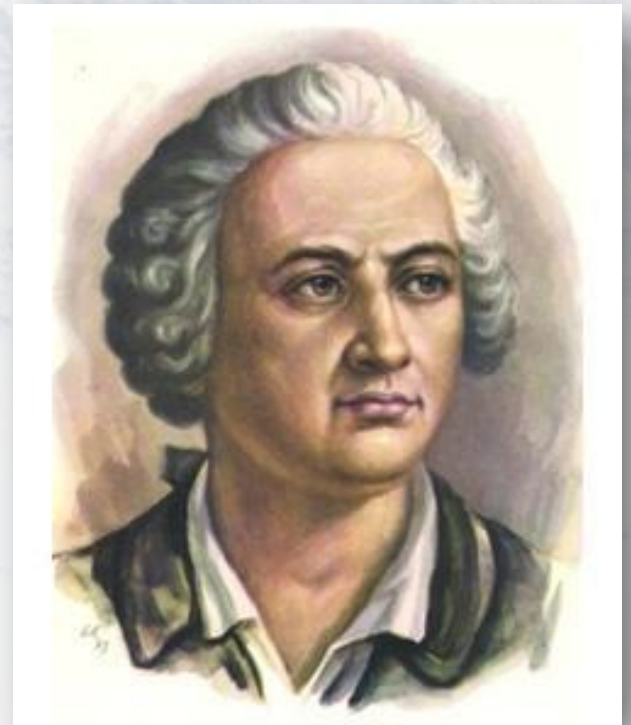
Трудные морские походы физически
закалили юношу, развили его ум и
наблюдательность, обогатили его
разнообразными сведениями.

В 19 лет, покинув отчий дом,
Михайло Ломоносов
отправляется в Москву





Размах исследований Ломоносова в области географии очень широк. Он изучал распределение суши и океана на земном шаре, строение земной коры, моря, полярные сияния, земной магнетизм, закономерности приливов и отливов; особенно много внимания он уделял Арктике. Чтобы получить точные карты различных районов земного шара, он много занимался картографией. Эти труды Ломоносова стали ценным вкладом в географическую науку.

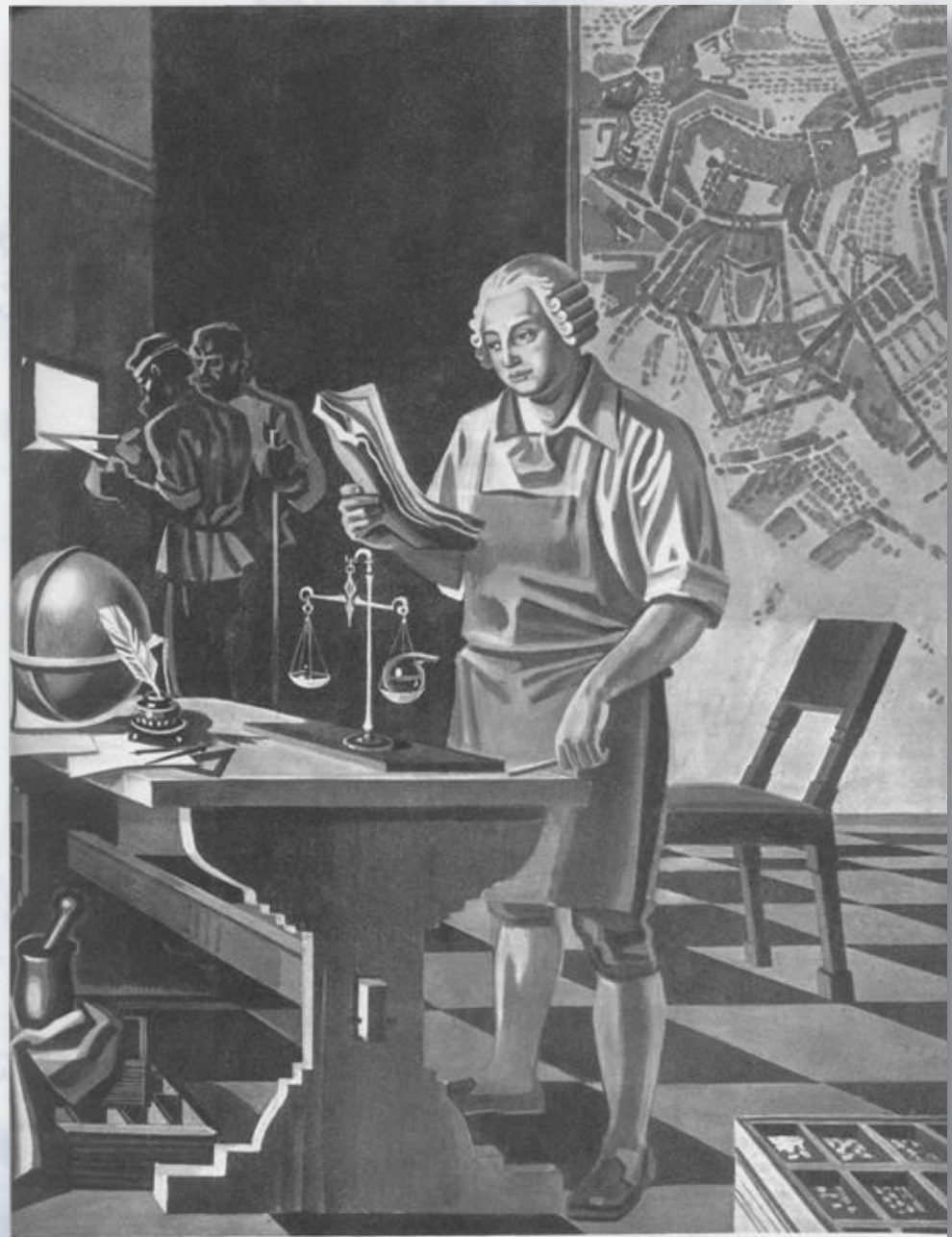




Михаила Васильевича интересовал вопрос исследования Северного Ледовитого океана и освоения Великого Северного морского пути. Его «Письмо о Северном ходу в Ост-Индию Сибирским океаном» — замечательная научная работа. В ней собраны наблюдения о состоянии льдов, о морских течениях и ветрах в Ледовитом океане, изложен проект русской полярной экспедиции, осуществить которую впоследствии пыталась экспедиция под руководством адмирала В. Я. Чичагова.



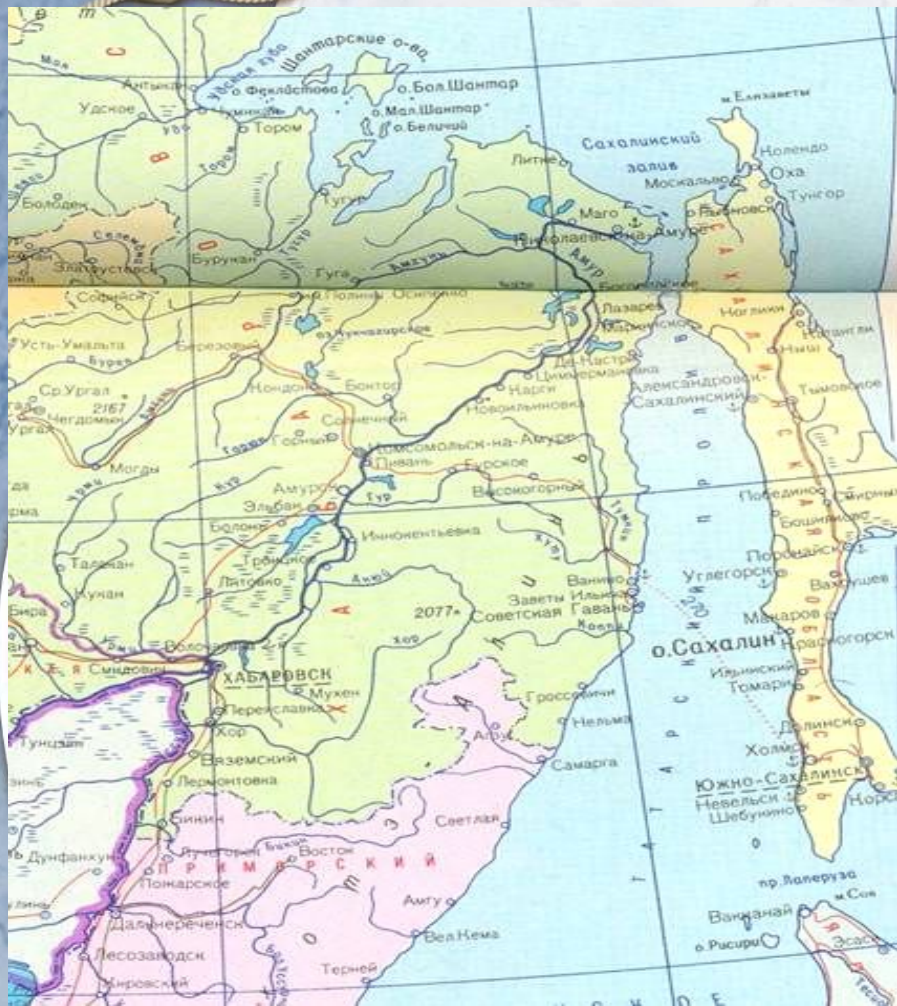
*Под наблюдением учёного
изготавливались приборы для
исследований: подзорные
трубы, барометры,
термометры и т. п.
Ломоносов придумал даже
помещение особого
устройства, удобное для
наблюдений с корабля в
бурю.*





**Имя великого ученого М. В. Ломоносова
присвоено многим географическим объектам
на суше и в океанах.**

- *Впервые оно появилось на карте в 1849 г.*
- *Русский мореплаватель Г.И. Невельской, исследуя лиман реки Амур, нанес на карту вновь открытый мыс на западном берегу лимана, к северу от залива Славянского, и присвоил ему имя Ломоносова*





В дальнейшем его именем назвали:

- вулкан на острове Парамушир (Курильская гряда);
- горный хребет на северо-западном побережье северного острова Новой Земли и одну из гор;
- горы и ледник на острове Шпицберген;
- плато в центре острова Гренландия;
- бухту в море Лаптевых;
- подводный горный хребет в бассейне Северного Ледовитого океана;
- горный хребет в Антарктиде;
- экваториальное противотечение в Атлантическом океане;
- город в Ленинградской области;
- гавань и отмель Финского залива Балтийского моря;
- ж/д станцию в Казахстане.



В 1911 г. в честь двухсотлетия со дня рождения Ломоносова его имя дали архангельскому селу - родине Михаила Васильевича. В наше время Ломоносово — культурный центр, здесь общеобразовательная и косторезная школы, музей его имени, здесь поставлен ему памятник.





***Михаил
Васильевич
Ломоносов
(1711-1765)***

